

서 면 답 변 서


질의의원	이 수 현 의원	소 속	평 창 군 의 회
답 변 자	평 창 군 수 (기획실장)	일 자	질의 : 2001년 6월 8일 답변 : 2001년 6월 13일
<p><질문요지> 8. 김치박물관 조성사업 국·도비 확보계획(조성계획 일체서류 첨부)?</p>			

<답변요지>

- 국·도비 확보계획 수립 : 2001. 1. 12
 - 국·도비지원 법적토대 마련 : 2001. 1. 15
 - 법정계획인 2001년도 "강원관광기본계획"에 김치뮤지엄파크 사업 반영 요청
- 2002년 국고보조사업 신청(45억원) : 2002. 4. 24
 - ※ 2001. 5. 17일 문화관광부 박물관담당 신현태외 1명 김치박물관 건립 관련 현지확인 후 긍정적인 반응 보임

별 첨 : 국·도비확보계획(조성계획) 사본 각1부

문서번호	13060 -
보존기간	년
결재일자	2004.1.12

담 당	기획실장	부 군 수	군 수
 김성호	김영호	김영호	김영호
협 조			

『韓國김치유지엄파크』基本計劃成果品 納品에 따른

投資誘致計劃

平 昌 郡

『韓國김치뮤지엄파크』基本計劃成果品 納品에 따른

投資誘致計劃

- 삼척대학교 지역벤처연구소 합동연구팀의
 - 『한국김치뮤지엄파크』 조성사업 기본계획 용역 최종성과품 납품에 따라
- 본 사업의 투자유치 계획을 수립, 사업을 차질없이 추진하고자 함.

□ 民間投資 誘致方案

- 1) 군 + 농협 + 지역주민 = 49% + 30% + 21%
 - 투자액 : 군 + 농협 + 주민 = 84억원 + 51억원 + 36억원
 - 2) 군 + 농협 + 지역주민 = 30% + 49% + 21%
 - 투자액 : 군 + 농협 + 주민 = 51억원 + 84억원 + 36억원
- ※ 예상되는 문제점 : 전문경영인의 경영노하우 도입 의문

□ 細部推進計劃

1. 投資誘致 計劃

가. 民資誘致 說明會 開催

- 시 기 : 2001. 1~2월중
- 대 상 : 농협, 지역주민
 - 관내 분점이 가능한 대중음식점, 6개 농·원협, 주민 등
- 방 법
 - 농협 및 지역유지 대상 투자유치설명회 개최 : 1단계
 - 지역주민에 대한 설명회 개최 : 2단계
 - 투자유치협의회 구성 1:1투자유치 시도
- 토지소유자 및 지역주민 참여방안 ⇒ 투자 인센티브 부여
 - 협동조합을 중심으로 물품납품, 특산품 및 상가운영, 지역향 토음식점 운영

- 식당가, 숙박시설 및 판매시설 등에 필요한 농수산물 재배 및 채취 제공
- 농·임·축산물 직거래장 운영
- 미개발 공간 지역주민 농산물 재배단지조성 납품(체험학습장)
- 상업시설에 대해 지역주민에게 임대 및 운영권 우선 부여
 - 전통식당가 4개구역 12개 음식점, 상품판매시설 20~30개 점포, 박물관내 편의시설, 기타 자판기 등

나. 投資誘致協議會 構成 運營

- 구성시기 : 1월중
- 구 성
 - 위원장 : 부군수
 - 위 원 : 담당실과장 및 ~~삼척대-지역벤처연구소 연구위원~~
농협(원협)장, 지역주민
- 기 능
 - 지역주민 대상 1:1방식 투자유치 설명회 실시 민간자본 참여 유도
 - 도·군의원 설명회를 통한 참여 유도
 - 국도비 확보를 위한 중앙부처, 국회의원 및 도 설명
 - 투자자본 지분을 결정

다. 道·郡議員 同參方案

- 1) 1단계 : 투자유치협의회 농협장 및 지역주민을 통해 군의원 대상 1:1 설명 동참 유도
 - 국도비 확보 방안 및 민간자본 참여계획 등 설명
- 2) 2단계 : 『한국김치뮤지엄파크』 사업설명회 개최
- 3) 투자유치협의회 위원 위촉 : 도·군의원 10명

라. 豫算確保計劃

1) 국도비 확보 계획

가) 중앙부처 방문 설명회 : 1~2월중

- 투자유치협의회를 통한 사업의 카드화 작성 보고후, 국도비 보조 신청
- 국비 : 50억원, 도비 : 30억원

나) 국도비지원 법적토대 마련

- 법정계획인 2001년도 "강원도관광기본계획"에 김치뮤지엄파크 사업이 필히 반영되도록
- 관광기본계획 부서인 강원도 관광문화국 및 강원개발연구원에 협조 요청

2) 민자유치

- 대 상 : 농협 및 지역주민
- 방 법
 - 투자유치협의회를 통해 민간자본 유치
 - 민간투자유치방안에 국한하지 않고 협의회에서 다양한 협의체를 통해 조정, 투자유치

2. 法人(株式會社) 設立 計劃

가. 法人設立節次

- 법인설립준비기획단 구성 운영
- 조례제정 : 지방의회 의결
- 법인설립인가 및 사장임명, 자본금 출자
- 법인설립 등기 및 창업식

나. 分野別 推進計劃

1) 법인설립추진기획단 구성 운영

- 설립시기 : 3월중
- 구 성
 - 단 장 : 부군수
 - 단 원 : 담당실과장 및 직원, 참여기업 임직원, 민간인 대표
- 기 능 : 법인설립에 따른 제반 업무 전반
 - 조례·정관 등 제반 규정 작성
 - ⇒ 인사, 보수, 직제, 복무규정 등
 - 출자기업 선정 및 법인설립 인가신청 준비

※ 설립시기에 상관없이 투자유치 완료시 즉시 설치 가동 계획

2) 조례제정 : 지방의회 의결

- 시 기 : 4월중
- 내 용
 - 자본금 규모, 출자방법, 주식발행 등 (조례案 : 2개안 - 별첨)

3) 법인설립인가 및 사장임명, 자본금 출자

- 시 기 : 5~6월중
- 내 용
 - 법인설립 인가(자치단체장이 인가)
 - ⇒ 조례, 정관, 사업계획 등 제반서류 일체를 면밀히 검토
 - 사장임명 : 이사회를 통해 전문경영인 임명
 - ⇒ 검토서류 : 이력서, 호적등본, 주민등록등본 등
 - 자치단체 및 민간참여기업의 설립자본금 출자

4) 법인설립 등기 및 창업식

- 등기절차 이행
 - ⇒ 자본금 납인 후 3주일 이내
- 행정자치부 법인설립 보고 - 도 경유
 - ⇒ 법인 설립후 1개월 이내, 정관(사업계획) 첨부
- 법인창립 : 현판식 등 창립행사

□ 行政事項

1. 民資誘致 說明會 開催(1~2월중)

- 대 상 : 농협, 지역주민
- 방 법
 - 삼척대학교 지역벤처연구소 합동연구팀과 공동으로 설명회 개최
- ※ 국도비 확보를 위해 1~2월중
 - 문광부 및 농림수산부 등 중앙부처 방문 예산지원요청 설명
 - 국도비 지원 법적 토대 마련 : 강원도 협조 요청
 - ⇒ 2001년 "강원도관광기본계획"(법정계획)에 본사업 필히 반영

2. 投資誘致協議會 開催(1월중)

- 대 상 : 담당실과장, 삼척대 합동연구팀, 농협(원협)장, 지역주민, 도·군의원
- 내 용
 - 민간자본 유치 방안 협의

3. 法人設立

- 기업체 및 농협, 단체·주민 등 민자유치 확정시
- ⇒ 절차에 의해 법인설립 추진

4. 綜合開發計劃(마스터플랜)에 대한 檢討

- 종합개발계획이란?
 - 여러 종류이거나 광범위한 지역에 분포되어 있는 다양한 개발·계획을 하나로 통합, 수립하는 종합적이고 기초적인 장기계획
- 따라서 본 사업은 광위개념보다 단위사업성격으로
 - 별도의 종합개발계획 수립은 필요 없다고 사료되며
- 삼척대학교 지역벤처연구소 합동연구팀과 수의계약을 체결, 실시설계용역에 들어가는 것이 타당하다고 사료됨.

"새세기, 신사고, 활기찬 평창"

평 창 군

우232-800 강원도 평창군 평창읍 하리 210-2 / 전화330-2218 / 전송330-2594
 처리부서:기획실 실장:신대송, 미래개발팀장:천장호 실무자:장선규(sun1331@hanmail.net)

문서번호 기획 13100-*14*
 시행일자 2001. 1. 18(공개)
 (경유)
 받 음 강원도지사
 참 조 관광기획과장

보존기간		군	수
공개여부		<i>dry 6</i>	
부 군 수			
실 장	전 결	담당 <i>장선규</i>	
기 안 자	장 선 규		협 조
심 사 자		심 사 일	


제 목 『한국김치뮤지엄파크』 ^{강원도} 관광기본계획 반영 건의

1. 21C 지방화, 정보화, 세계화로 특징되는 무한경쟁시대를 맞아 우리군에서 추진하고 있는 한국전통음식인 김치를 테마로 한 『한국김치뮤지엄파크』 조성사업과 관련하여
2. 본 사업을 차질없이 추진하기 위하여 「2001년 ^{강원도} 관광기본계획(법정계획)」에 반영을 건의하오니 협조하여 주시기 바랍니다.

붙 임 : 『한국김치뮤지엄파크』 사업개발 기본계획(요약서) 각1부. 끝.

평 창 군 수

분류기호	기획 13320-477
보존기간	5년
보존일치	2001. 4.24.

실무자	예산담당	실장	부군수	군수
	<i>mun</i>	전결		<i>daylo</i>
협조				

2002年度

國庫補助事業 申請 現況

平 昌 郡

2002主要 新規事業 申請檢討書

平昌君

(단위 :백만원)

사업개요	2002년 신청액	검토의견	비고
1. 영월 「동강댐」 주민지원대책 사업 ○ 위치 : 영월군의 2개군 ○ 사업량 : 8개사업 (영농지원4, 정주기반 4) ○ 사업기간 : 2001. 1. 1 ~ 2005. 12. 31 ○ 사업비 : 76,842백만원 (국:42,807, 도:10,752 시군:16,682, 기타 : 7,001)	계 : 9,832 국 : 5,073 도 : 1,297 군 : 1,991 기 : 1,471	• 「동강댐」 건설이 백지화됨에 따라 지난 10여년간 주민들이 겪어 온 손실을 보전해 주는 차원에서 정부차원의 특별지원이 절실함.	국비신청
2. 감자가공식품 생산시설 건립 ○ 사업대상 : 지방자치단체, 생산자단체, 가공식품업체 등 ○ 사업량 : 2개소 ○ 사업내용 : 가공공장 건축 및 생산설비 설치 ○ 기 간 : 2002 ○ 사업비 : 3,000백만원 (국2,100,도180, 시군420,자300)	계 1,500 국비1,050 도비 90 시군 210 자담 150	. 감자소비의 한계성을 극복 부가가치를 창출할 수 있는 사업으로 투자함이 타당함.	국비신청
3. 평창 이효석 문학마을조성 ○ 위치 : 봉평 창동 산176-1 ○ 사업량 : 시설부지 66,116㎡ 생가복원 등 ○ 기 간 : 2000~2002 ○ 사업비 : 3,860백만원 (국1,020, 도1,420)	계 2,000 국비1,000 도비 500 군비 500	. 강원의 얼 선양사업의 일환으로 추진. . 국비 미확보시 별도의 재원대책 강구 추진	국비신청

(단위 :백만원)

사업개요	2002년 신청액	검토의견	비고
<p>4. 한국김치박물관 건립</p> <ul style="list-style-type: none"> ○ 위치 : 평창 진부 상진부리 산363 ○ 사업량 : 74,876㎡ ○ 기간 : 2000~2003(3년) ○ 사업비 : 17,221백만원 (국 5,000, 도 1,400) 	<p>계 12,718</p> <p>국 4,500 도 600 군 1,200 기 6,418</p>	<ul style="list-style-type: none"> • 무공해 고랭지채소 공급 주산단지와 연간 8만여톤의 김치재료를 생산하는 평창지역에 김치문화 연구시설 필요 • 국비 미확보시 재원 확보대책 필요 	<p>국비신청</p>
<p>5. 평창 생활체육공원 조성</p> <ul style="list-style-type: none"> ○ 위치 : 평창 하진부리 1289 ○ 사업량 : 부지: 67,868㎡ 체육시설 6종 ○ 기간 : 2001~2003 ○ 사업비 : 2,500백만원 (국1,000, 지방1,500) 	<p>계 1,100</p> <p>국 500 도 300 군 300</p>	<ul style="list-style-type: none"> • 道에서 추진하는 축구 전지훈련장을 겸할수 있는 공원을 조성하여 축구선수의 기량향상 및 지역주민의 건전여가 활동 도모 	<p>국비신청</p>

題目 : 한국김치박물관 조성사업

- . 위 치 : 평창군 진부면 상진부리 산 363번지 일원
- . 사업량 : 74,876㎡(박물관1동, 체험관1동, 식음관4동, 관리동 1동, 전통민박촌 8동, 기반시설등)
- . 사업기간 : 2000. 6 ~ 2003. 6
- . 총사업비 : 17,221백만원

□ 事業의 必要性

- 김치의 국제규격식품 인증에 따른 김치종주국의 위상정립
- 친환경. 친건강 발효식품으로 전세계인의 관심도 증가
- 무공해청정 고랭지 농산물주산지로 이미지부각 및 지역발전도모

□ 推進狀況

- 사업개발계획수립 : 2000. 6. 30
- 기본계획수립용역 : 2000. 8월 ~ 11. 30
- 기본 및 실시설계용역 : 2001. 4월 ~ 9. 30
- 토지매입 및 인허가 단계 : 2001. 6월 ~ 9. 30
- 토목공사 착공 예정 : 2001. 10월

□ 財源 投資計劃

(단위:백만원)

구 분	총사업비	기투자	2001예산	2002소요액	향후투자
합 계	17,221	62	700	12,718	3,741
국 비	5,000			4,500	500
도 비	1,400		200	600	600
시군비	2,224	62	500	1,200	462
기 타	8,597			6,418	2,179

□ 對策 및 建議

- 한국김치박물관 조성사업 국.도비 지원 건의

"기본을 바로세워 일류 강원 이룩하자"



우200-700 강원도 춘천시 봉의동 15번지 / ☎ (033)249-2792 FAX)249-4052
 문화예술과 과장 정연덕 담당 김영철 담당자 이양섭 lys@provin.kangwon.kr

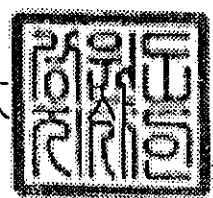
문서번호	문예86351-782	선	장	지	
시행일자	2001.05.07 (5.)	접	일자	시	
공개여부	공개	수	시간	결	
수 신 받는 곳	참조	번호	2001. 5. 10	재	대개방담당 <i>김영철</i>
참 조	문화관광과장	처리과	기록실	공	
		담당자	김영철	람	
		심사자		심사일	

제 목 2002년 국고보조사업 신청지 현지조사 협조

문화관광부에서는 2002년도 도서관, 박물관, 문예회관 등 국고보조사업 추진과 관련, 사업신청지 현지조사를 다음과 같이 실시하오니 관련자료 사전준비에 만전을 기하여 주시기 바랍니다.

1. 조사기간 : 2001. 5. 14 ~ 5. 18
 2. 조사대상 : 신규사업 6개소(영월 주천도서관, 철원 관전도서관, 평창 한국 김차박물관, 영월 사진박물관, 양구 방산도자기문화센터, 거진문예회관)
 3. 조사자 : 문화관광부 신현태, 국동남
 4. 조사내용
 - 사업추진 필요성, 및 타당성
 - 부지 및 지방비 확보여부, 유물확보 현황
 - 사업 정상추진 가능성 및 사업추진 의지, 건립후 운영능력 등
 5. 협조사항
 - 현지안내, 사진촬영, 관련증빙자료 준비 등
- ※ 현지조사 양식은 문화관광부 홈페이지 열린자료방/문화정책/공개자료실에서 다운받아 이용

강 원 도 지



받는 곳 : 더(10, 11, 13, 15, 17)

문서번호	기획12500-444
보존기간	5년
보고일자	2000. 5. 19.

담 당	실 장	부군수	군 수
김민재	김영호	김영호	김영호
예산담당 김민재	자치행정담당 김영호	자치행정과장 김민재	
관재담당 김민재	재무과장 김영호		
농업경영과장 김민재	농업기술센터소장 김영호		

한국김치뮤지엄파크 사업계획

(Korea Kimchi Museum Park)

평 창 군

한국김치뮤지엄파크 사업계획

- 21C 지방화·정보화·세계화로 특징되는 무한경쟁시대를 맞아 개별국가 및 지역의 독특한 전통과 문화를 테마로 활용한 문화관광사업이 신지식기반 서비스산업으로 부상됨에 따라
- 지역경제 활성화 및 군의 자치재원 확충, 공익성과 수익성이 조화되는 21C형 문화관광 경영수익사업의 일환으로
- 한국의 대표적 전통음식인 김치를 테마로 한 전시관람·체험 학습·문화관광 기능을 갖춘 김치전문박물관·전통음식 문화위락공간·시스템 구축을 통하여 전통음식문화의 계승발전·김치종주국의 위상정립·김치문화의 세계화·문화관광산업화를 추진하고자 함.

I. 사업개요

○ 사업명 : 《가칭》 한국김치뮤지엄파크
(Korea Kimchi Museum Park)

고려해볼 유사명칭	→	- 한국김치문화박물관	- 한국김치문화테마파크
		- 한국김치문화박물관테마파크	- 한국김치문화박물관테마공원
		- 한국김치문화공원	

- 사업성격 : 문화관광사업·경영수익사업
- 사업형태 : 제3섹타형 (민·관 합동법인 : 주식회사)
- 사업기능 : 한국전통 음식문화 테마파크 기능
(김치전문박물관 기능+전통음식(점) 문화공원 기능)
- 사업규모 : 부지 1만평, 총사업비 120억원
- 사업기간 : 36개월(2000. 7~2003. 6)
- 사업위치 : 접근성이 우수한 고속도로변 ⇒ 부지선정 별도추진

II. 사업배경 및 목적

1. 사업배경

- 김치 국제식품 규격논쟁관련 김치종주국의 위상정립 필요성
- 신지식 기반산업 육성 및 문화관광산업의 국가기간산업화를 위한 정부의 정책의지
- 굴뚝없는 청정산업으로서 문화관광산업에 대한 새로운 인식
- 친건강·친환경 식품으로 동양인은 물론 서양인의 한국김치에 대한 신비감과 높은 관심도
- 세계적으로 독특한 한국김치 및 우수한 음식문화의 역사적 전통과 김치가공 수출업체의 높은 관심

새로운 투자환경 조성

21C 신성장 주도산업

신사업 소재여건 충족

거시적 사업환경 조성



한국김치 및 한국전통 음식문화의
국제적인 관광상품화의 필요성



미시적 사업환경 조성

해발700m의 고원지대

무공해 청정 자연자원
활용의 극대화 필요성

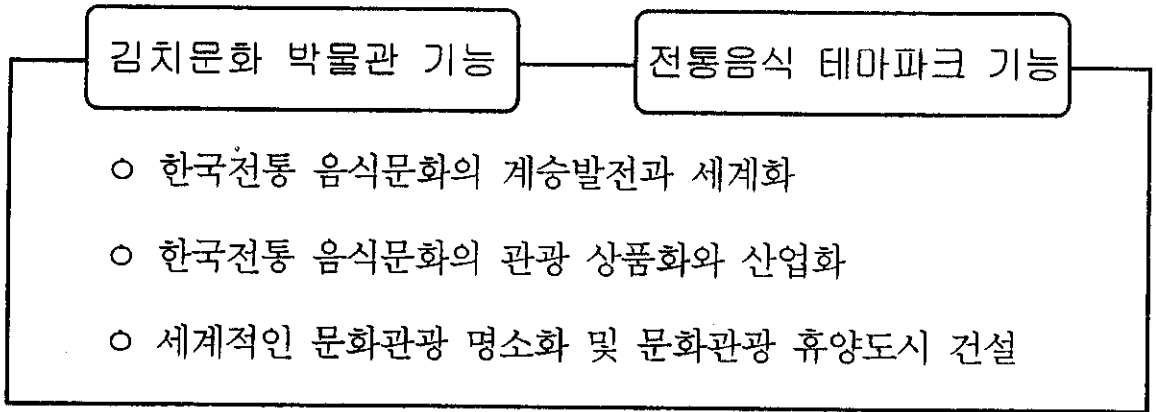
HAPPY700 평창

세계적인 고원생태
문화관광 휴양도시 건설

국내최대의 레포츠단지

21C형 국내최대 레포츠단지
활용의 극대화 필요성

2. 사업목적



국가차원

- 세계속의 문화한국 이미지 정립
- 문화관광산업의 국가기간산업화

지역차원

- 문화관광산업의 지역기간산업화로 지역경제 활성화
- 경영수익사업의 활성화로 지자체 자치재원 확충
- 지역주민의 문화욕구 충족 및 삶의 질 향상

민간참여 기업차원

- 문화사업 투자로 기업의 이미지 개선
- 신규사업 투자로 기업의 국가경쟁력 강화

3. 사업효과

문화적

- 한국전통 음식문화의 계승발전 및 세계화
- 남북 및 국제 음식문화 교류의 활성화
- 문화한국 이미지 정립

관광적

- 외국인의 한국전통 문화관광 욕구 충족
- 내국인의 전통문화 학습체험 기회 제공
- 세계적인 문화광 명소화 및 상품화
- 21C 문화관광 입국의 실현

경제적

- 김치산업의 세계화로 수출 경쟁력 강화
- 김치상품의 산업화로 지역농업 발전
- 지역경제 활성화 및 고용유발 효과
- 전후방 산업 연관효과로 지역발전 촉진

정치행정적

- 남북교류의 활성화 및 통일기반 조성
- 국제교류의 활성화 및 국가간 선린 도모
- 지방자치단체 경영수익사업 활성화
- 지방자치단체 자치재원 확충

Ⅲ. 사업여건분석

1. 사업개발 입지여건

대도시 접근성

- 영동고속도로 4차선 확장(2001년)으로 서울·경기 등 수도권 대도시와의 접근성이 2시간 내외로 대폭 단축
- 양양국제공항 개항(2001년)으로 설악·동해안 국제관광지역과의 접근성 획기적인 개선

공 항 접근성

- 강원 동해안권을 커버할 양양국제공항 개항으로 지역내 어느 지점에서든 국제공항 접근성 양호
- 원주·강릉공항에서 육상교통수단으로 30~40분, 김포 또는 영종도 신공항에서 2시간 내외의 양호한 접근성

지역내 자원성

- 해발 700m의 가장 살기 좋은 고원 청정지대이자 무공해 청정 고랭지채소 재배지역으로서의 상징성이 강함
- 친환경·친건강 식품에 대한 세계인의 높은 관심과 우리 군의 지역적인 청정성을 연계시켜 한국의 김치 및 음식문화의 메카로 정착시킬 수 있는 지역적 상징성과 자원성이 양호함
- 평창군은 무공해 자연식품 및 청정 농산물의 주산지로서 지역내에서 생산되는 신선농산물을 활용한 원료공급기능이 원활할 뿐만 아니라 향후 관련 산업의 육성발전에도 유리함

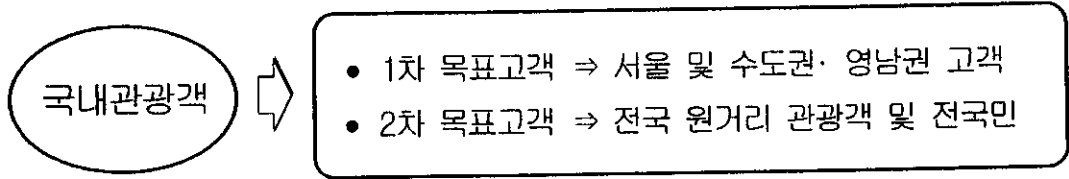
관광지 연계성

- 동해안과 설악산 등 천혜의 자연 관광자원, 국내최대의 스키장과 골프장, 호텔과 콘도, 분단의 상징인 38선·통일전망대·금강산, 정선 카지노 등 문화역사 관광명소 및 다양한 현대적 관광시설과의 연계성이 양호함

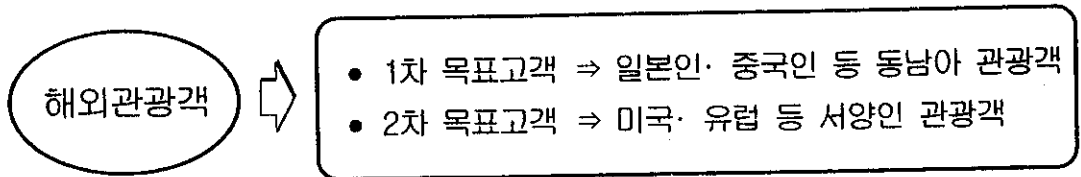
기 타

- 강원도 고원지대에 위치한 평창군은 비교적 미개발지역으로 토지구입비 부담이 적음

2. 표적시장 및 목표고객 설정



- 전통문화에 대한 학습 및 체험기회 제공을 통하여
전통문화의 계승발전과 대중화를 도모 -
- 전국 각급학교 학생들을 대상으로 전통음식문화에 대한 교육· 체험의 장 제공 - 단체관람 학습 프로그램 운영
- 신세대 주부들의 김치 등 전통음식 조리방법에 대한 학습욕구 충족 - 김치 및 전통음식 조리학습 프로그램 운영
- 지역주민의 문화욕구 충족 및 수준 높은 외식문화욕구 충족
- 북한전통 음식문화의 접촉기회 제공으로 실향민의 고향에 대한 향수를 달래주고 통일염원의 공간 제공



- 한국전통 음식문화의 문화관광상품화 및 문화한국의 이미지 정착 -
- 일본인 등 동남아 관광객의 급증추세와 이들 관광객의 한국김치 및 한국전통 음식문화에 대한 높은 관심과 다양한 관광욕구 충족
- 미국· 유럽 등 서양인의 친건강· 친환경 식품으로써 한국의 김치 및 전통식품에 대한 높은 관심과 신비감 욕구 충족
- 한국김치에 대한 체계적인 이해와 학습체험 기회제공 및 다양한 상품화로 해외관광객의 쇼핑관광 욕구 충족

IV. 사업개발 기본구상

1. 개발목표 및 방향

개발목표

- 전략목표① - 차별화
 - 한국고유 전통식품인 김치와 전통음식문화를 통해 차별화된 문화관광상품화 문화관광산업화 도모
- 전략목표② - 세계화
 - 한국적 전통문화의 계승발전과 대중화 및 세계화
 - 세계국가간 전통음식 문화교류의 활성화를 통해 세계문화교류의 중심지로 정착
- 전략목표③ - 지역성
 - 국내 최대 관광수요·공급지대인 수도권과 강원 영동권을 잇는 교량지대화
 - 해발 700m 고원지대의 무공해 청정 자연자원과 인문사회자원 등 지역적 특성이 조화되는 복합휴양 문화관광도시로 정착
- 전략목표④ - 발전성
 - 21C 문화관광시대의 도래와 함께 동북아 20억 관광시장 및 세계 50억 관광시장의 중심무대로 도약할 수 있는 미래지향적 사업개발 도모

문화관광

방향

차별화, 세계화, 지역성

개발방향

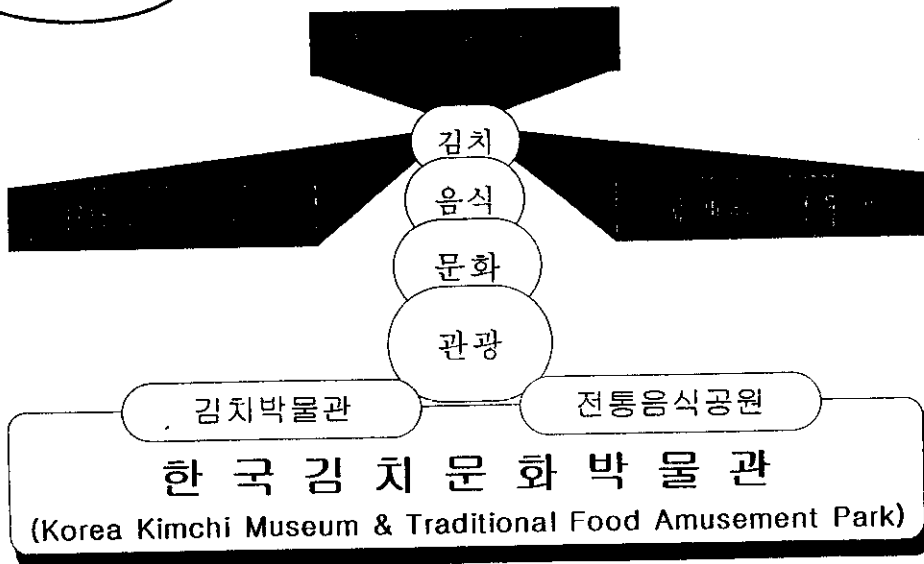
- 김치박물관 기능과 전통음식 문화공원 기능이 조화되는 김치 및 음식문화를 주제로 한 전문 테마공원으로 개발
- 한국문화의 전통성과 현대성이 세계문화의 보편성과 조화되는 차별화된 문화 관광사업으로 개발
- 전시·관람, 체험·학습, 연구·교육, 판매·식음, 휴식 등 복합적인 문화공간으로 개발
- 매직비전, 터치 텔레비전 등 최첨단 시설 및 장비를 활용한 현대적 문화관광시설로 개발
- 중앙정부와 지방정부, 민과 관의 협력이 극대화되는 종합개발계획 수립 및 개발
- 마케팅 경영기법을 활용한 수익 극대화 사업으로 개발
- 지역내 주민참여의 극대화를 도모하고 균형있는 수혜와 혜택이 가능한 개발

2. 개발소재 및 테마

개발소재

- 한국(남한)의 전통김치와 김치문화
 - 계절별 김치
 - 지역별 김치
 - 다양한 김치재료
 - 독특한 조리방법
 - 장독대와 향아리 등
- 한국의 전통음식문화와 생활공간문화
 - 불고기, 된장, 고추장
 - 초가집과 온돌
 - 주막과 빈대떡
 - 물레방아, 장승, 성황당
 - 연못과 정원
 - 강원도 전통음식(감자, 메밀 등)
- 북한의 전통김치와 음식문화
 - 분단과 38선, 통일염원
 - 북한의 지역별, 계절별 김치
 - 북한의 독특한 음식 (냉면, 만두 등)

개발테마



3. 단계별 개발목표 및 전략

1단계 ⇒ 기반구축 단계

기 간	2000~2003(3년)
목 표	<ul style="list-style-type: none"> • 투자재원 확보 및 사업추진 • 사업개시 (목표일 : 2003. 6)
목표사업 개발전략	<ul style="list-style-type: none"> • 공익성 우선사업 • 중소규모 자본투자 사업영역 • 적정이윤 창출사업
개발대상	<ul style="list-style-type: none"> • 사업계획 수립과 부지 및 기반시설 조성 • 박물관 건축 (본관 및 별관) <ul style="list-style-type: none"> - 시설 및 이미지 차별화 및 집중화 - 시설의 첨단 과학화 및 고급화 • 음식문화공원 기반조성 및 시설개발 <ul style="list-style-type: none"> - 공원 및 녹지 조성 - 입점 음식점 유치 및 건축 • 사업개시전 “국제김치심포지움” 개최 <ul style="list-style-type: none"> - 2001년 또는 2002년 - 월드컵 대회 개최(2002년)를 활용한 사전 홍보활동

2단계

⇒ 사업다각화 단계

기 간	2004~2005(2년)
목 표	<ul style="list-style-type: none"> • 경상수지 개선 • 투자비 회수
목표사업 개발전략	<ul style="list-style-type: none"> • 공익사업 확대 • 수익사업 다각화 • 사업간 연계화
개발대상	<ul style="list-style-type: none"> • 시장확대 및 시설개발의 다양화 <ul style="list-style-type: none"> - 다양한 수요 대응형 시설개발 - 국내외 목표시장 개발의 다원화 • 문화관광 상품개발의 다양화 • 문화관광 상품의 산업화

3단계

⇒ 사업안정화 단계

기 간	2006~
목 표	<ul style="list-style-type: none"> • 경상수지 확보 • 국제산업화 및 국제관광화
개발대상	<ul style="list-style-type: none"> • 국민적인 대중관광 명소화 • 세계적인 문화관광 명소화 • 문화관광 산업의 세계화 정착

V. 도입시설계획

1. 도입기능 및 시설

구분	김치박물관 전시구역	음식문화 공간구역
기본 방향	<ul style="list-style-type: none"> ● 김치박물관의 순수 전통적 기능으로서 민족문화유산의 전통성을 선양할 수 있는 자료의 수집, 보존, 전시, 체험, 학습 기능을 통하여 문화적 지식의 산교육장 역할, 문화생활을 살피우는 영양공급소 제공역할, 그리고 다양한 문화상품개발·판매로 문화산업으로서의 역할을 수행하기 위한 기능 - 김치박물관 본관 및 별관의 내외부 전시공간의 주요기능 - 공익성에 초점 (총면적의 30% : 3,000평 규모) 	<ul style="list-style-type: none"> ● 기존 박물관 운영의 정태성과 수동성 등으로 인한 재정운영의 문제점, 문화 관광산업으로서의 확대발전의 한계성 등을 감안하여 박물관의 주 테마와 관련된 다양하고 적극적인 문화상품 개발 및 판매 마케팅 기능을 대폭 보강하여 김치관련 전통음식문화의 상품화와 산업화를 활성화 시킬 수 있는 음식문화 테마파크 기능 - 야외공원에서 이루어지는 주요기능 - 수익성에 초점 (총면적의 70% : 7,000평 규모)
도입 기능 및 유치 시설	<ul style="list-style-type: none"> ● 전시기능 - 김치자료관, 김치역사관, 김치전시관, 감자자료관 등 ● 학습기능 - 전통생활관, 전통문화관, 김치학습관 등 ● 체험기능 - 김치체험관, 김치가공관, 김치식식관 등 ● 연구기능 - 자료실, 연구실, 실험실 등 ● 정보기능 - 자료처리실, 정보센터, 전자박물관 등 ● 판매기능 - 김치판매관, 김치식품관, 김치재료판매관, 전통농식품판매관, 지역특산품판매관, 캐릭터상품판매관, 김치산업무역관 등 ● 편의 및 관리기능 - 휴게 및 편의시설, 주차시설, 관리시설, 스카이라운지 등 	<ul style="list-style-type: none"> ● 식음기능 - 불고기전문점, 한식전문점, 궁중요리전문점, 전통민속주점, 북한음식관, 북한냉면관, 전통카페, 생선회센터(See Food Garden), 야외바베큐가든, 감자전문점 등 ● 공원기능 - 한국전통민속공원, 한국전통정자·호수, 한국전통민속가옥촌(미니 민속촌), 원두막, 물레방아간, 소나무단지(Pine Land) 등 ● 관람기능 - 노천 전통민속공연장(Korea House), 야외자동차영화관 등 ● 편의 및 관리기능 - 휴게 및 편의시설, 주차시설, 관리시설 등

2. 시설규모 및 건축계획(박물관 부문)

구 분	본 관	별 관
부지면적	9,900㎡ (3,000평)	
건축규모	지하1층, 지상3층 (1개동)	지상1층 (2개동)
건축구조	철골조 또는 철근콘크리트조 <i>강화콘크리트 복개안벽구조</i>	철골조 또는 황토흙집조
건축형태	기와집형	초가형
건축면적	4,960㎡ (1,500평)	1,320㎡ (400평)
	<ul style="list-style-type: none"> • 지하1층 : 250평 • 지상1층 : 600평 • 지상2층 : 400평 • 지상3층 : 250평 	<ul style="list-style-type: none"> • 지상1층 : 400평 (200평×2동)
용 도	관리실, 전시실, 연구실, 자료실 등	실습실, 시식실, 체험실 등
공 사 비	37억5천만원	8억원

- 전시실내 장비구입비 포함된 사업비임
- 음식문화 공원구역 조성비 및 음식점 건축비는 별도임

VI. 사업비규모 및 재원조달계획

1. 총사업비 규모판단 : 120억원

항 목		금액	비 고
토지매입비		10	<ul style="list-style-type: none"> • 1만평×평당 10만원 기준 • 외각간선도로(진입도로) 토지매입비 제외 • 국공유지 무상활용시 비용절감 가능 - 박물관 및 미술관진흥법
사 업 추진비	종합개발계획수립	55	• 용역비(개발기본계획+마스터플랜)
	설계·감리		• 측량비 포함
	박물관 건축		• 본관 및 별관
	제세공과·예비비		• 박물관내 장비·시설비 포함
기 반 시설비	토목공사·부지조성	30	• 외각간선도로(진입도로) 조성비 제외
	지하수·상하수도 개발		
	전기통신공사		
	오폐수집수조공사		
	공원조성		
공원구역 음식점 건축비		25	<ul style="list-style-type: none"> • 5개음식점 입점 기준(5억원×5개) • 민간개별사업자 자본 및 개발참여 가능 - 토지분양, BOT 및 BOO방식

2. 재원조달계획

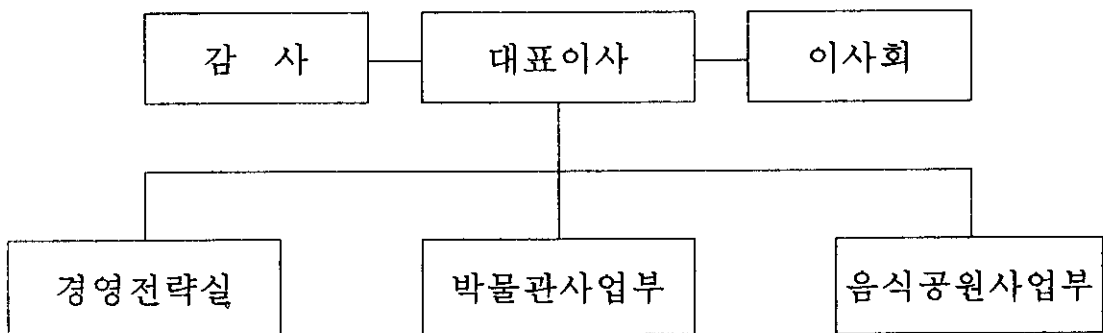
- 자금조달원 : 제3섹타 방식
 - 지방자치단체 출자금(50%미만) : 최대 60억원 출자(국도비 지원금 포함)
 - 민간 출자금(50%이상) : 최소 60억원 출자
- 민간자본 참여방식 : 공사채 발행
- 사업시행자 : 민·관 합동법인 (주식회사)

Ⅵ. 조직 및 운영체계

기본방침

- 조직설계 및 운영의 기본목표는 조직구조의 슬림화와 조직 운영의 탄력성 확보를 통하여 경영효율성의 극대화로 설정함
- 조직형태는 사업부제를 기본형태로 하고 업무성격에 따라 프로젝트 팀 제도로 운영함
- 조직체계는 대표이사, 사업본부장, 팀장, 사원 체계로 함
- 직급별 대우는 공사기준에 의함

조직체계



※ 세부부서는 추후 결정

Ⅷ. 중장기 문화관광 마케팅 전략

- 국내외 환경변화에 따라 1~2단계 전략간 순서 탄력적으로 운영-

1단계 전략 ⇒ 남·북 김치 교류전 (페스티벌)

○ 개최년도 : 2003년

○ 성격 및 목적

- 개관 기념 축제행사
- 남·북 음식문화교류의 계기를 마련하고, 향후 남·북 문화교류의 활성화 및 통일기반 조성함
- 신규 문화관광사업에 대한 홍보효과를 극대화하여 사업초기 경영 수익상의 위험요인(리스크)을 완화·해소함
- 중앙정부 및 전국민의 관심과 지원, 특히 대중매체의 집중적인 스포트라이트를 받을 수 있는 전략으로서 광고 및 홍보효과 극대화 달성할 수 있음
- 매년 또는 격년제로 남·북 김치 교류전(페스티벌)을 정기적으로 개최함으로써 남·북교류의 전진기지화를 조기에 달성함

2단계 전략 ⇒ 한·일 김치 교류전 (페스티벌)

○ 개최년도 : 2004년

○ 성격 및 목적

- 개관 1주년 기념 축제행사
- 한·일 음식문화교류의 계기를 마련하고 향후 예정되어 있는 일본문화의 전면적인 개방에 따른 한·일 문화교류의 활성화 및 우호협력 관계의 증진을 도모함
- 최근 국제사회에서 일고 있는 김치 국제식품 규격전쟁과 관련하여 김치종주국의 위상을 확립하는 계기가 될 수 있음
- 매년 또는 격년제로 한·일 김치 교류전(페스티벌)을 정기 개최하여 환동해권 국제적인 문화관광 휴양도시 건설을 조기에 달성함

3단계 전략 ⇒ 아시아 농·식품 페스티벌 (박람회)

- 개최년도 : 2005년
- 성격 및 목적
 - 개관 2주년 기념 축제행사
 - 문화관광사업의 산업화 및 세계화 달성의 기본토대를 구축함
 - 아시아 대륙내 국가간 문화교류의 활성화를 도모하고, 국내 및 지역내 생산 농산물의 1.5 산업화를 조기에 달성함
 - 21C 환태평양 시대의 아시아 20억 잠재 관광시장을 적극적으로 공략하여 세계적인 문화관광명소로 위상을 확립함
 - 행사의 정례화를 모색하고 동 페스티벌(박람회) 사무국을 지역에 유치하여 상설 국제기구화함으로써 지역도시의 위상제고와 세계적인 문화관광도시로 성장함

4단계 전략 ⇒ 세계 농·식품 페스티벌 (박람회)

- 개최년도 : 2006년
- 성격 및 목적
 - 개관 3주년 기념 축제행사
 - 문화관광사업의 세계화 및 국제적인 문화관광도시로 정착하는 계기를 마련함
 - 전세계 국가간 문화교류의 활성화를 도모하고 국내 및 지역내 생산 농산물 및 1.5 농·식품 산업의 세계화를 달성함
 - 21C 세계화 시대의 지구촌 50억 잠재 관광시장을 우리의 중심 무대로 삼아 세계적인 문화관광도시를 건설함

2. 법인설립 세부추진절차

단 계	세 부 추 진 사 항
①사업계획 수립	<ul style="list-style-type: none"> • 타당성있는 사업선정 <ul style="list-style-type: none"> - 지역특성, 사업성격, 사업효과, 주민여론 등 • 사업기본계획 수립(용역) - 사업개발공동연구팀 <ul style="list-style-type: none"> - 사업입지 및 시기, 추진방법, 자본금규모, 출자비율 등 • 사업타당성 검토(용역) - 사업개발공동연구팀 <ul style="list-style-type: none"> - 사업규모, 사업수지분석, 수익성분석 등 <p>※사업기본계획과 사업타당성 검토(용역)의 분리 또는 동시 수행 가능 ※대규모 복합사업의 경우 기본계획 수립후 종합개발계획(마스터 플랜) 수립시행 - 사업개발공동연구팀</p>
②사업계획 설명	<ul style="list-style-type: none"> • 지방의회, 관내기관장, 참여대상업체, 지역주민, 관련단체·기업
③법인설립심사위원회 구성운영	<ul style="list-style-type: none"> • 법인설립심사위원회 구성운영 <ul style="list-style-type: none"> - 위원장 : 부군수 - 위 원 : 담당실과장, 지방의회의;원, 사업대상 분야별 전문가
④법인설립준비기획단 구성운영	<ul style="list-style-type: none"> • 법인설립준비기획단 구성운영 <ul style="list-style-type: none"> - 구 성 : 단장(부군수), 담당실과장 및 직원, 참여기업 임직원 - 기 능 : 법인설립에 따른 제반 업무 전반 • 조례·정관 등 제반 규정 작성 <ul style="list-style-type: none"> - 인사, 보수, 직제, 복무규정 등 • 출자기업 선정 및 법인설립 인가신청 준비
⑤조례제정	<ul style="list-style-type: none"> • 지방의회 의결 <ul style="list-style-type: none"> - 자본금 규모, 출자방법, 주식발행 등
⑥법인설립 인가	<ul style="list-style-type: none"> • 자치단체장이 인가 <ul style="list-style-type: none"> - 조례, 정관, 사업계획 등 제반서류 일체를 면밀히 검토
⑦사장임명	<ul style="list-style-type: none"> • 자치단체장이 임명 <ul style="list-style-type: none"> - 사장추천위원회에서 추천된 자 중에서 임명 - 검토서류 : 이력서, 호적등본, 주민등록등본 등
⑧자본금 출자	<ul style="list-style-type: none"> • 자치단체 및 민간참여기업의 설립자본금 납입
⑨법인설립등기	<ul style="list-style-type: none"> • 등기절차 이행 <ul style="list-style-type: none"> - 자본금 납입 후 3주일 이내 • 행정자치부(공기업과) 법인설립 보고 - 도 경유 <ul style="list-style-type: none"> - 법인설립 후 1개월 이내, 정관(사업계획) 첨부
⑩법인창립	<ul style="list-style-type: none"> • 현판식 등 창립행사

X. 행정사항

□ 추진기획단 구성운영

- 구성시기 : 2000. 6월말까지
- 기획단 구성
 - 단 장 : 평창부군수
 - 단 원 : 19명
 - 평창군청 실과소장(14명)
 - 사업개발공동연구팀
 - ⇒삼척대 지역벤처연구소(2명) : 엄운섭, 신윤창 교수
 - 아태자치경영연구원(1명) : 안치순 기획실장
 - (주)신건축/환경개발(1명)
 - 참여기업대표(1명)
- 운영일정 : 정기(월1회) 및 수시회의 개최
- 기 능 : 개발사업추진 전반에 대한 조정, 통제, 심의, 의결
중앙 및 도 등 관련기관과의 협의, 조정

□ 실무협의회 구성운영

- 구 성 : 평창군, 사업개발공동연구팀, 참여기업의 실무진
- 운영방법 : 전화, 회의 등을 통한 수시 업무협의
- 기 능 : 기획단 운영, 사업실무전반, 기타 지시사항 처리 등

□ 전담직원 배치

- 배치인원 : 2명 (6급 1명, 7급이하 1명)
- 배치부서 : 추진기획단
- 배치기간 : 사업준비단계부터 법인운영시까지

한국김치유지엄파크 기본계획

- 한국의 전통문화를 대표하는 전통음식인 "김치(Kimchi)"를 테마로 한 전시, 관람, 체험, 문화 등의 제반 기능을 기반으로 함.
 - 영동고속도로 4차선 확장 및 양양국제공항 개설 등 주변요인으로 외국인 관광객 급증
 - 한국 김치에 대한 외국 수요 증가, 대관령 고랭지 채소 및 한우를 연계한 대관령 김치불고기를 브랜드화
- 민/관 공동출자에 의한 법인(주식회사)을 설립하여 운영
 - 농협 및 지역주민의 참여를 확대하고
 - 법인설립추진기획단을 구성 운영한다.

1. 기본계획

가. 위치 : 강원도 평창군 진부면 상진부리 산 363번지
(용평·보광 中心, 강릉 20분, 오대산·정선카지노 경유지)

나. 부지면적 : 74,876㎡(22,650평)

다. 주요시설계획

- 김치박물관 : 1동 6,450㎡(1,951평)
- 김치체험관 및 식음관 : 2,940㎡(890평)
- 전통민박촌 8동 604㎡(180평)
- 기타 판매시설 및 관리소 1,171㎡(360평)

라. 소요사업비 : 171억원

마. 운영주체 : (주)한국김치유지엄파크 "가칭"

- 군과 농협, 지역주민이 공동참여하는 제3섹터 방식

바. 추진계획

- 기본계획 용역 : 2000. 8 ~ 2000. 12 (61백만원 기투자)
- 기본 및 실시설계 : 2001. 5
- 공사기간 : 2001. 11 ~ 2003. 4
- 농식품박람회 개최(마케팅 전략) : 2001 ~ 2006
 - 세계김치심포지엄 (2001) → 남북김치교류전(2002) → 한·일김치교류전 (2003) → 아시아 농·식품박람회(2005) → 세계농식품박람회(2006)

2. 테마공원 조성계획

가. 기본개념

- 평창군 및 강원도의 지역특성 및 지역 이미지 고려(지역성)
- 단순한 비례감과 절제된 장식의 단아함 표현(전통성)
- 직설적인 진입의 배제로 정진적인 깊이를 느낄 수 있는 공간계획
- 다양한 진입공간과 공간연출로 친근감과 편안함을 느낄 수 있는 전통문화공간 창조

나. 시설물 건축계획

박물관 본관	철골조 현대식	지하1층	226평	기계실, 전기실, 수장고	전통적 공간개념 응용 피로티 이용 부대공간 조성 접근성 확보 상부층은 전시성격별 특색있는 공간조성 외관은 현대적이미지
		지상1층	302평	관리실 및 매표소, 피로티 및 연못	
		지상2층	750평	김치역사자료관, 전통문화생활관, 기획전시관, 자료실, 연구실	
		지상3층	610평	향토역사문화관, 북한김치문화관, 다목적홀(대강당), 휴게 및 편의시설	
박물관 별관	철골 콘크리트 한식	지상1층	90평	김치학습관, 문화체험관, 전통민박촌 관리실	체험 학습 및 관리소 기능 등 다목적이용
전통 식당가	전통 향토집조 한식	지상1층	200평	한식전문점(한우/ 한식/ 궁중음식점)	중앙부에 놀이마당 위치, 먹거리와 민속공연을 조화 전통건축양식 이용
		지상1층	200평	향토음식점(메밀/ 감자/ 황태/ 산채 전문점)	
		지상1층	200평	북한음식점(냉면/ 만두/ 순대전문점)	
		지상1층	200평	민속음식점(전통민속주점 및 카페)	
전통 민박촌	철골 콘크리트 한식	지상1층	100평	25평형 4개동	체류관광형으로 전통예절 및 음식 체험 전통양식 이용
		지상1층	80평	20평형 4개동	
판매 시설동	철골조 현대식	지상1층	300평	김치판매점, 지역특산품전, 관광상품전 등 (20개)	진입전 게이트 역할 판매기능
공원 관리소	철골조 현대식	지상1층	80평	매표관리소, 안내센터, 주차장관리소	
주차 시설			2,930 평	대형전용주차장(40대) 소형차전용주차장(254대)	

다. 전시 및 조달방법

구분	전시방법	조달방법
모형전시	팔도김치의 주제별 전시/ 만들기 주제로 전시 및 홍보	팔도김치의 모형화 제작 전시
사이버전시	김치의 우수성/ 종류 및 재료 홍보	홈피개설 운영, 정보 자료검색
김치시식/ 체험	팔도김치 시식/ 매주별 이벤트화 전시홍보	이벤트 행사에 의한 시식·만들기 체험
주문/ 생산코너	생산 및 판매에 의한 체험/ 마켓팅/ 판매	주문 및 생산라인 운영 - 주민 연계
기타	김치 관련 가이드북 비치 및 배부	제작 및 배포

라. 조경 및 편의시설 계획

(1) 조경경관 계획

- 한국의 전통적인 공간구성 기법 사용
- 외부공간을 마당으로 구성, 야외전시장으로 활용 가능
- 대지와 건물의 일체화
- 중심시설인 박물관과 중앙광장, 휴식공원, 산책로 등 구성
- 이벤트 광장은 이벤트 개최가 용이하도록 계획

(2) 편의시설 계획

- 시설종류 : 휴게시설, 화장실, 음수대 및 자판기, 쓰레기통 및 재떨이, 공중전화 등
- 방문객의 편의성을 극대화할 수 있는 적재적소, 적정량의 공공편의시설 배치
- 테마공원의 이미지와 조화되는 형태로 계획

3. 사업화 계획

가. 추진방향 및 전략

(1) 방 향

- 국내외 경제환경에 부합되는 실현성 있는 사업추진방식 모색
- 미래지향적인 접근방식을 통한 고부가가치 실현방식 강구
- 효율적인 민관의 역할 분담체제로 사업추진 및 경영의 효율화 추구

(2) 전 략

- 사업추진시기의 합리적 설정으로 경제환경과 투자여건 변화에 능동 대처
- 개발사업을 성공적으로 추진하기 위한 효율적인 사업방식 및 추진 조직의 선정
- 공공부문의 선도투자로 신뢰성 확보 및 민간부문의 투자유도
- 중앙 및 도 지원금의 조기 확보로 사업추진의 원활성과 신뢰성 확보

나. 추진단계

- (1) 사업구상단계(2000.4 ~ 12) : 사업개발 기본구상 및 입지선정, 기본계획 수립
- (2) 사업준비단계(2001.1 ~ 9) : 기본 및 실시설계, 부지매입 및 조성, 추진조직 설립, 민간자본 유치 등
- (3) 사업개발단계(2001.10 ~ 2003. 4) : 시설 및 조경공사, 직원채용 및 교육, 운영프로그램 개발 등

다. 사업운영방식 : 제3섹터방식 주식회사 설립 개발·운영

(1) 개념 및 성격

- 지방자치단체 제3섹터 사업은 지방공기업법에 의거 지방자치단체가 50% 미만을 출자 또는 출연하여 지방자치단체외의 자와 공동으로 설립한 상법에 의한 주식회사를 말함.
- ※ 지자체가 50%이상 출자한 법인은 지방공사임.

(2) 출자대상 및 범위

- 대상 및 범위
 - 평창군 : 49.9% - 농협 : 32.05% - 민간인 : 18.05%
- 장 점
 - 사업의 계획성 및 공공성 확보 가능
 - 지역산물 및 지역인력의 우선적 활용 등으로 지역경제 활성화 용이
 - 지역내 민간자본의 투자의욕 촉진
 - 농협의 사회적 역할이 강조, 지역경제 기여 가능
 - 자치단체와의 관계 강화
 - 공공부문의 선도투자로 민간자본 도입 용이
 - 전문경영인(CEO)에 의한 경영체제 도입으로 경영효율성 제고

(3) 예결산승인권 및 운영방식

- 민관합동 출자법인 : 이사회(평창군 - 자치단체장)
- 설립 및 운영상의 적용법률 : 상법

(4) 법적근거

- 지방자치법제137조, 지방재정법제15조, 지방공기업법제79조
- 사회간접자본시설에대한민간자본유치촉진법 제1조 및 제44조

라. 사업투자계획

(1) 총괄투자 및 연도별 투자계획

(단위 : 백만원)

구 분	금 액	산출근거	2001년	2002년	2003년
토지구입비	779	공사가 130%의	779		
토목공사비	2,718	22,650평×120천원	1,631	951	136
조경공사비	1,133	22,650평×50천원	-	340	793
건축공사비	9,470	세부자료 참조	1,894	5,682	1,894
설계감리비	1,066	총공사비×0.08	639	320	107
연구용역비	180	마스터플랜	180		
개발관련비	719	총공사비 × 5%	216	216	287
창업비	288	총공사비 × 2%	-	86	202
예비비	806	총공사비 × 5.6%	242	242	322
합 계	17,159		5,581	7,837	3,741

(2) 주체별 투자계획

(단위 : 백만원)

구 분		합 계	2001년	2002년	2003년
공 부 문	국도비지원금	6,200	2,400	2,800	1,000
	군 비	2,362	600	1,200	562
	소 계	8,562	3,000	4,000	1,562
민간부문(농협/ 민간인)		8,597	2,581	3,837	2,179
합 계		17,159	5,581	7,837	3,741
비 율(%)		(100%)	(32.5%)	(45.7%)	(21.8%)

(3) 주요건축공사비

구 분	규 모	연 면 적	공사단가	총건축비
박물관 본관	지하1층 지상3층(1개동)	6,450㎡ (1,951평)	평당 300만원	5,850백만원
박물관 별관	지상1층(1개동)	300㎡ (90평)	평당 250만원	220백만원
전통식당가	지상1층(9개동)	2,640㎡ (800평)	평당 250만원	2,000백만원
전통민박촌	지상1층(8개동)	604㎡ (180평)	평당 250만원	450백만원
판매시설동	지상1층(1개동)	907㎡ (300평)	평당 250만원	750백만원
공원관리소	지상1층(1개동)	264㎡ (80평)	평당 250만원	200백만원
합 계		11,165㎡(3,401평)		9,470백만원

(4) 구역별 투자계획

합 계	김치박물관 구역	전통식당가 구역	전통민박촌 구역	이벤트광장 구역	주차장구역
74,876㎡ (22,650평)	33,630㎡ (10,173평)	7,960㎡ (2,408평)	16,192㎡ (4,898평)	7,408㎡ (2,241평)	9,686㎡ (2,930평)

4. 관리운영계획

가. 기본방향

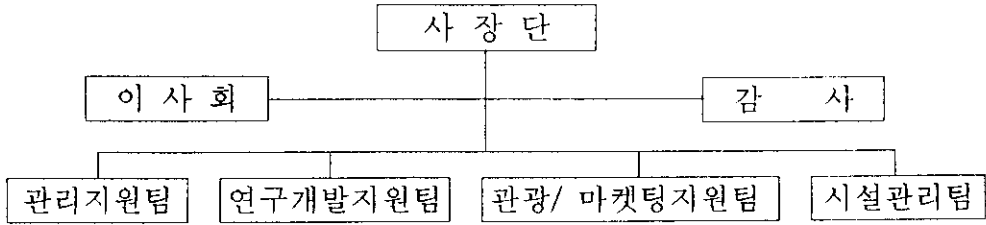
- 고객만족, 고객감동의 서비스 제공
- 지속적인 상품개발로 새로운 수익모델 창출
- 경비절감을 통한 경영수지 개선
- 경영혁신을 통한 질적인 조직 발전

나. 총괄운영계획

기본방침	<ul style="list-style-type: none"> ○ 법인(주) 직영사업과 민간 임대사업 영역구분에 대한 합리적인 기준설정으로 공익성과 수익성의 조화로운 확보 ○ 민자유치를 위한 인센티브 제도로써 민간부문의 자본출자를 전제로 수익성 높은 영업시설을 대상으로 임대권을 우선적으로 부여함. ○ 일괄공사 및 구입 등 적절한 제도적 장치마련을 통하여 개별시설의 인테리어, 집기, 비품과 테마파크 이미지간의 통일성을 구축함. 		
임대사업 선정기준 및 임대시설	선 정 기 준	임대운영시 기대효과	임대시설
	매출액대비 인건비 비중이 높은 영업장	탄력적인 인력운영으로 비용절감효과가 높아 수익성 확보가 용이함.	전통식당가
	연장 및 심야영업장	탄력적인 영업시간 조정운영으로 이용객 편의제공 및 매출액 신장 가능 함.	전통식당가
	운영의 적극성에 따라 수요변화가 큰 영업장	탄력적인 운영(운영시간, 판매가)으로 매출액 신장이 가능함	전통식당가
	판매상품의 구입/ 재고 관리가 어려운 영업장	적극적인 거래처 확보 및 재고관리로 수익성 확보가 용이함.	판매시설동
공원운영 계획	<ul style="list-style-type: none"> ○ 법인(주)의 통합관리운영시스템의 도입을 통한 테마파크의 생명인 통일성을 유지함. ○ 공원은 연중무휴로 운영하되 개보수가 필요한 경우 비수기를 이용해 입장객의 시설이용에 불편이 없도록 함. ○ 공원 운영시간은 전통식당가를 고려하여 오전 10시부터 오후 9시까지로 하되 성수기나 이벤트 기간에는 연장 운영함. ○ 단, 박물관의 운영시간은 오전 10시부터 오후 6시까지로 제한하여 운영함. ○ 공원입장료 지불방식 및 공원내 지불방식은 방문객의 색다른 체험과 호기심을 자극할 수 있는 선불카드방식이나 화폐대용 지불시스템의 도입을 권고함. 		
조직인력 계획	<ul style="list-style-type: none"> ○ 조직구조의 슬림화와 조직운영의 탄력성 확보를 통해 경영효율성의 극대화 도모를 기본 원칙으로 함. ○ 조직형태는 사업부제를 기본형태로 하며 업무성격에 따라 팀제로 운영함. ○ 정규직 직원의 비율을 최소화하고 임시직(Part Time)직원을 최대한으로 활용함으로써 인건비 부담을 줄여 경영 효율성을 증대함. ○ 전직원을 대상으로 지속적인 친절서비스 교육을 실시하여 고객만족도를 높여 재 방문력을 고양함. 		
영업관리 계획	<ul style="list-style-type: none"> ○ 운영요원의 몸가짐, 용모, 복장, 자세 등에 대한 서비스 교육을 통하여 대고객 친절도와 만족도를 극대화함. ○ 공원내 서비스 종사자의 복장을 통일하되 존별 테마를 부각시키기 위해 존별로 차별화를 둠. (특히 전통식당가의 경우 전통의상 착용) ○ 고객 의견수렴함을 설치하고 의견제출시 그 처리결과를 즉시 통보해 줌으로써 고객에 대한 반응성을 제고하여 이미지를 고양함. ○ 고객의 안전대책을 마련하고 노약자 및 장애인을 위한 특별 서비스제도를 마련함. ○ 외국인 관광객의 편의를 위하여 통역 도우미를 배치하고 전통문화에 대한 교육실시를 통하여 최상의 서비스를 제공함. 		
상품판매 계획	<ul style="list-style-type: none"> ○ 공원내 전시판매되는 상품구성의 차별화를 지향함. ○ 공원의 이미지를 부각시킬 수 있는 캐릭터를 상품화하여 판매함. ○ 지역주민의 소득을 증대시킬 수 있는 지역특산품 등 지역상품의 전시판매기능 강화함. 		
기타추진 계획	<ul style="list-style-type: none"> ○ 공원관리운영을 전산화하여 신속 정확한 서비스 제공과 제경비를 절감 경영성 개선 도모 ○ 지속적인 리엔지니어링과 리스트럭처링을 통해 경영혁신과 경비절감 도모, 수익모델 창출 ○ 이벤트 전담팀을 운영하여 이벤트 운영 및 새로운 이벤트 개발을 통해 방문객의 만족도 제고 		

다. 법인의 인력 및 임금수준

(1) 직제표



(2) 정원현황

구분	직급	담당업무	소요예상인력
임원	사장단	대표권행사(사장, 부사장)	2
	이사회	00명	
	감사	0명	
관리지원팀	관리운영과장(6급)	정책/관리/기획/인사/조정	1
	팀장(7급)	예산, 회계, 전산, 기타	1
	일용사무보조(고용직)	업무보조	2
연구개발지원팀	연구개발과장(연구관)	연구개발/ 전시/ 생산	1
	연구개발팀장(연구사)	연구개발/ 전시/ 생산	1
	일용사무보조(고용직)	생산, 재료구입, 전산, 기타	3
관광마케팅지원팀	팀장(7급)	관광, 판매, 홍보	1
	팀원(8급)	홍보, 판촉	2
	일용사무보조(고용직)	판매, 서무, 전산, 홍보, 안내	2
시설관리팀	팀장(7급)	환경, 시설관리	1
	일용사무보조(고용직)	청경 2, 매표 1, 검표 1, 주차 1, 기계 2, 냉난방 1, 안전관리 1, 청소 4	13
임시직(Part Time)	부서별 성수기 및 공/휴일 수시 채용		
계	29명 + 이사회 / 감사 + (임시직)		

라. 법인 운영비(연간) 추정액

(단위: 백만원)

항목별	금액	산출근거
인건비	448	일반직 공무원 직급 기본급 적용 / 일용임 1일 20,000원 책정
차재구입비	25	동해시 시설관리공단(유사규모) 수지분석에 의한 내용 적용
연구개발비	50	김치연구개발비 / 1주 × 7품목 × 150천원 × 48주
경상비	72	동일규모 관광시설물(동해 천곡동굴)의 110% 적용 - 시설, 난방, 청소, 차량유지, 매표, 검표, 주차 등
예비비	60	상기 예산의 10% 적용
합계	655	○ 인건비는 기본급 산정에 의한 산출로 금액이 증가할 수 있음. ○ 연구개발비는 성수기와 비수기에 따른 전시 및 사식 단가임. ○ 생산공급 및 판매에 따른 비용산출은 제외

5. 지역사회 발전계획

가. 기본방향

- 신규사업개발에 따른 계획대상지 내외 지역주민의 생활환경을 안정적으로 유지시켜 생활기반을 지속적으로 보장
- 신규관광지 개발로 인하여 지역주민의 삶의 질을 향상시키고 지역주민의 소득증대 및 고용창출을 극대화할 수 있는 방안 모색

나. 주민참여방안

(1) 기본목적

- 상향식 개발방식을 통하여 계획단계부터 지역주민의 의견을 반영하고 개발의 실질적인 이익이 지역주민들에게 돌아갈 수 있도록 유도

(2) 참여방안

- 개발계획 참여방안
 - 설문조사, 공청회, 주민대표조직, 지역전문가
- 직접사업 참여방안
 - 출자 및 사업임대 등 개별 또는 공동참여

다. 지역사회 발전방안

(1) 기본목적

- 신규사업개발에 따른 부작용을 최소화하고 지역주민의 기초생활기반을 질적, 양적으로 향상시키기 위한 다양한 대책

(2) 발전방안

- 소득증대 및 고용창출 방안
- 내외부 연결 교통체계의 개선방안
- 문화활동 참여기회 확대 방안
- 교육문화적 삶의 질 향상방안

라. 부지매입 보상방안

(1) 기본목적

- 계획대상지에 대한 부지매입 및 지장물 보상에 대한 협의를 신속, 공정, 적정하게 추진함으로써 사업추진의 원활성을 확보

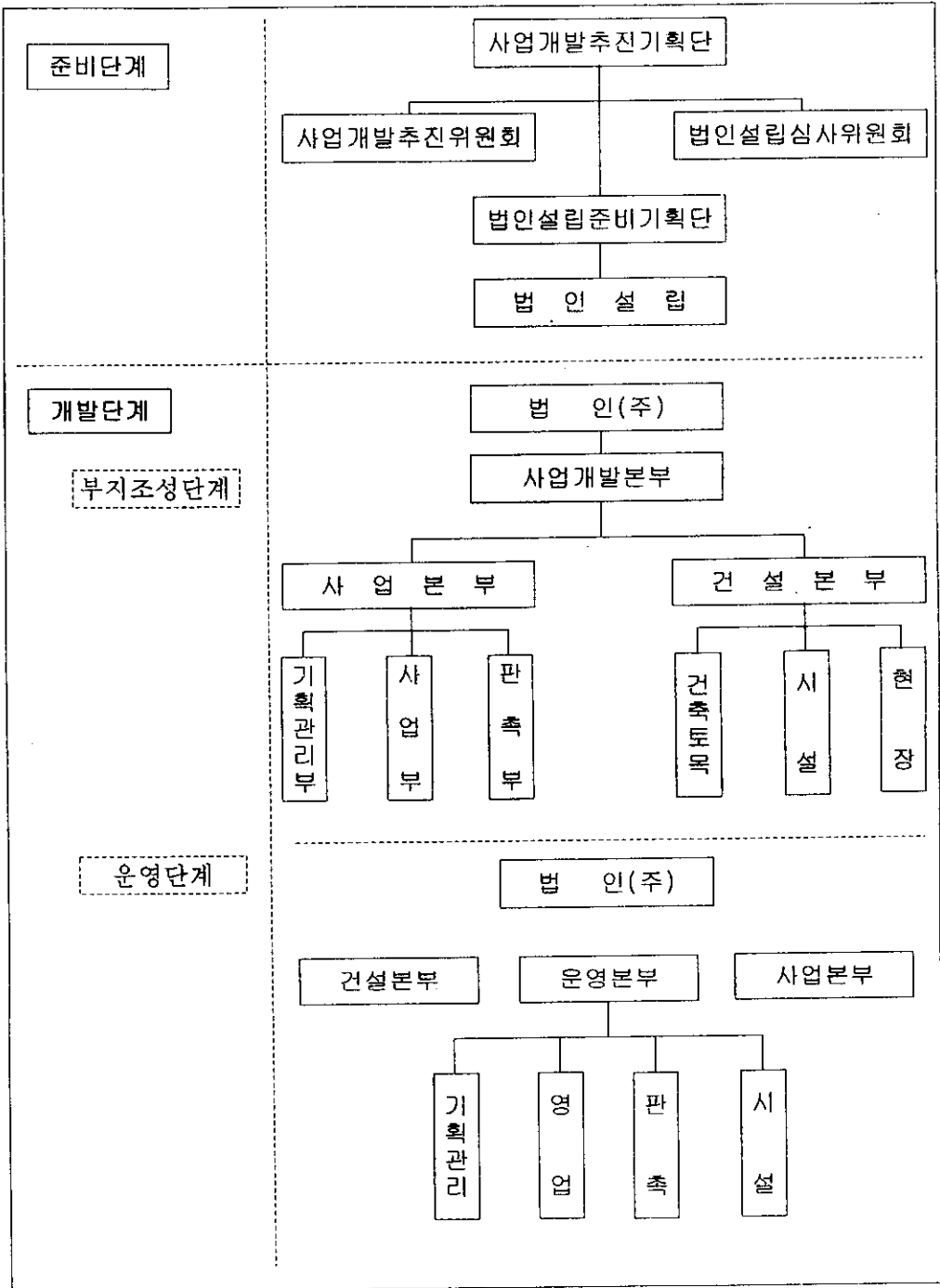
(2) 협의방안

- 부지매입의 일반원칙과 절차의 적용
 - 2개 감정평가사의 감정평가에 의한 감정가격에 의해 매입
- 적극적인 인센티브 협상전략 구사

6. 행정지원계획

가. 추진조직 설립

(1) 사업개발 전담기구의 조직 체계



(2) 추진조직의 설립방안

(가) 준비단계 : 사업개발 추진기획단(법인설립 준비기획단)

구분	주요내용
가동기간	○ 2001년 1월 ~ 6월 내외
조직성격	○ 부지매입, 민차유치, 법인설립 등 재반업무 준비전담 한시기구
조직구성	○ 군수가 관계공무원, 외부전문가, 투자의향 농협 및 개인을 선정하여 구성 ○ 본청내 관련부서와의 유기적인 협력관계 유지 및 지원
역할기능	○ 민관협력 사업추진 관련 조례의 제정 및 개정에 관한 사항 ○ 조사설계, 각종 영향평가 용역, 관련 인허가 등 행정절차 이행, 일부 보상 관련 감정평가 업무, 투자사업설명회 등 민간자본의 유치, 재원조달을 위한 준비 출자금 확보, 주식공모 및 법인 등기 등 법인설립 준비 업무 등 ○ 법인설립시까지 소요되는 추진기획단(관련 위원회 포함)운영비, 광고선전비, 회의 및 행사비용, 법인등록에 따른 지급 수수료 등 최초 설립소요금(창립준비금 명목)은 투자의향서 제출업체를 대상으로 자본출자형식에 따라 소요예산을 조달(추후 주식 등으로 환원 및 재원 인정)
郡의역할	○ 토지매입, 법인설립 창립준비금의 일부 지원을 위한 군의회 예산승인 및 집행 ○ 초기 민차유치를 위한 대내외 홍보, 공신력 제고를 위한 주도적인 행정지원 ○ 중앙정부 및 강원도의 정책적 재정적 지원요구를 위한 계획 ○ 각종 영향평가, 투자자 유치계획 등 잔여용역과 대민홍보, 투자자 유치활동, 토지사용 및 매입 등

(나) 개발단계 : 00 주식회사

구분	주요내용
가동기간	○ 2001년 하반기부터 단계별 사업완료시점
조직성격	○ 법적인 사업시행자로서 사업개발 전담 독립법인
조직구성	○ 평창군과 대표주주사, 다수의 실수요업체, 순수투자자
주주구성 및 참여범위	○ 민 자 : 농협, 순수투자자 (토지매입, 부지조성, 시설건축, 운영 등 합작법인에 참여하여 전사업 추진) ○ 지역주민 : 지역기업, 토지소유자, 지역투자자, 지역조합, 지역단체 등 ○ 공 공 : 평창군(현물 및 현금출자)
법인역할	○ 재원조달을 위한 투자자 유치, 부지조성, 개별 시설물공사, 홍보 및 마케팅, 운영 및 관리 등 사업전체단계를 지속적 관리 ○ 가용재원, 부족재원 조달방안 마련 ○ 원활한 사업추진과 투자자 유치시 인센티브 제공 등을 위한 관련 중앙부처 및 강원도와 긴밀한 접촉유지 ○ 장기간 소요되는 사업특성상 조직구조를 부지조성 기간과 건축 및 운영기간에 따라 유연하게 구성(사업본부, 건설본부, 운영본부등)
군의역할	○ 민간협력형 사업방식의 취지에 따라 세부적인 사업추진은 독립 법인의 대표에게 위임하여 조기 사업화 유도 ○ 주주간의 이해조정, 개발이익의 외부유출 최소화를 위한 프로젝트 관리참여 ○ 세제지원 등 투자자 유치를 위한 대책 제시와 중앙부처 및 도 예산확보를 통한 기반시설 지원확대 모색

(다) 단계별 추진방안

구분	기 간	사 업 추 진 내 용
1단계	2001. 1 ~ 2001. 12	<ul style="list-style-type: none"> ○ 사업주체 : 설립법인 ○ 설립법인은 사업초기단계에 필요한 토지매입, 기본 및 실시설계, 각종 인허가, 부지정지사업을 진행함.
2단계	2002. 1 ~ 2003. 5	<ul style="list-style-type: none"> ○ 사업주체 : 설립법인(사안별로 CM과 OM) ○ 설립법인은 계획대상지 시설들에 대한 건설을 시행할 수 있으며 사안별로 CM(건설업체)을 선정하여 일임할 수 있음. ○ 설립법인은 지속적인 운영기업유치를 통하여 OM(운영업체)를 선정함. ○ 설립법인은 체계적인 관광지 관리사업을 전개함으로써 공공성을 증진하고 아울러 신규사업에 대한 경제성 증진노력을 경주함.
3단계	2003. 5 이후	<ul style="list-style-type: none"> ○ 사업주체 : 설립법인(주식회사), OM(운영업체) ○ 본격적인 운영단계로써 설립법인 주식회사와 OM은 해당 운영사업을 영위하며 관광지 관리사업을 전개함. ○ 설립법인은 계획대상지 리노베이션 전략의 일환인 관광지 리포지셔닝 전략, 개발컨셉의 수정, 새로운 상품개발, 이벤트 프로그램의 개발 등 변화하는 관광환경에 능동적으로 대처할 수 있는 관련사업을 전개함.

나. 법인설립(제3섹터) 계획

(1) 출자 및 출연절차

○ 출자계획수립 → 민간 출자자 선정 → 정관작성 → 출자금승인 (자치단체장) → 출자금 출자 → 법인등기 → 법인창립

※ 출자결정시 지방공기업법에 따라 1개월 이내에 그 결과를 행정자치부 공기업과로 보고

(2) 법인설립 추진절차

구 분	세 부 추 진 사 항
1. 사업계획수립	<ul style="list-style-type: none"> ○ 타당성 있는 사업선정 <ul style="list-style-type: none"> - 지역특성, 사업의 성격, 효과, 주민 여론 등 ○ 사업기본계획 수립 <ul style="list-style-type: none"> - 사업시기, 추진방법, 자본금규모, 출자비율등 ○ 전문기관 타당성 검토
2. 사업계획 설명	<ul style="list-style-type: none"> ○ 지방의회, 관내기관장, 참여대상업체, 지역주민, 관련단체, 기업
3. 법인설립심사위원회 구성운영	<ul style="list-style-type: none"> ○ 법인설립 심사위원회 구성 운영 <ul style="list-style-type: none"> - 위원장 : 자치단체 부군수 - 위 원 : 담당실과장, 지방의회의원, 대상분야별 전문가

구 분	세 부 추 진 사 항
4. 설립준비기획단 구성 운영	<ul style="list-style-type: none"> ○ 설립준비기획단 구성운영 <ul style="list-style-type: none"> - 구성 : 단장(부군수), 담당실과장 및 지원, 참여 기업체 임직원 - 기능 : 법인설립에 따른 제반 업무 전반 ○ 조례, 정관 등 제규정 작성(인사,보수,직제,복무규정등) ○ 출자기업 선정 및 법인설립인가신청 준비
5. 조례제정	<ul style="list-style-type: none"> ○ 지방의회 의결 <ul style="list-style-type: none"> - 자본금 규모, 출자방법, 주식발행 등
6. 법인설립 인가	<ul style="list-style-type: none"> ○ 자치단체장 <ul style="list-style-type: none"> - 조례, 정관, 사업계획 등 제반서류 일체를 면밀히 검토
7. 사장임명	<ul style="list-style-type: none"> ○ 자치단체장 <ul style="list-style-type: none"> - 사장추천위원회에서 추천된 자 중에서 임명 - 검토서류 : 이력서, 호적등본, 주민등록등본 등
8. 자본금 출자	<ul style="list-style-type: none"> ○ 자치단체 및 민간참여기업의 설립자본금 납입
9. 법인설립 등기	<ul style="list-style-type: none"> ○ 등기절차 이행 <ul style="list-style-type: none"> - 자본금 납입후 3주일 이내 ○ 행정자치부 공기업과에 보고
10. 법인창립	<ul style="list-style-type: none"> ○ 현판식 등 창립행사

7. 재정지원계획

가. 총괄조달계획

기본방향	<ul style="list-style-type: none"> ○ 재원확보의 원칙 : 사업경영의 건실성 확보를 위해 사업참여자의 자본출자에 의한 자기자본 조달방법 ○ 사업투자비에 대한 현금흐름표를 작성하여 년차별 재원조달방안 수립 				
단계별 투자유치 계획	2001년 상반기 (3개월)	투자유치단계	투자유치설명회, 인센티브 프로그램개발, 민간자본 유치관련 마케팅활동 등		
	2001년 중반기 (3개월)	투자협의단계	투자희망 농협 및 개인에 대한 투자의 향서 접수 및 양해각서 교환 등		
	2001년 하반기 (3개월)	투자협상단계	투자금액, 사업협력방법 등의 협상, 투자계약 및 자금 도입 등		
주체별 재원조달 목표액	구 분	목표액(백만원)	출자형식	비 고	
	합 계	17,159	현금		
	민간부문	농 협	5,500	현금	6개농협
		지역주민	3,097	현금	10명내외
		소 계	8,597	현금	
	공공부문	국 비	5,000	현물 (일부 현금)	군 단독출자
		도 비	1,200		
군 비		2,362			
소 계		8,562			

나. 주체별 조달계획

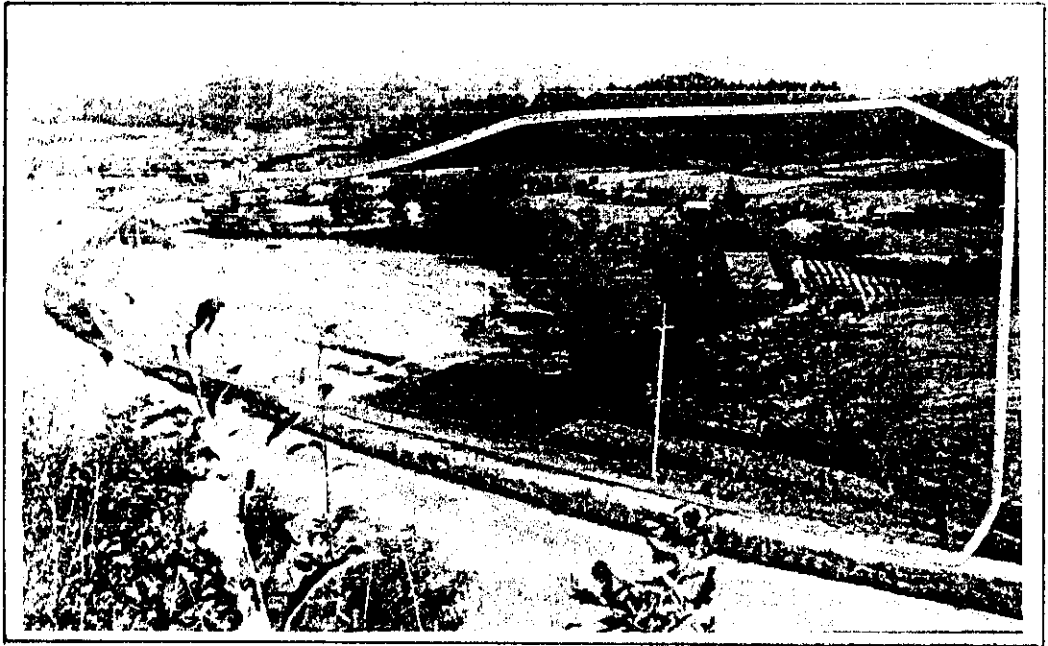
공공부문 재원조달 방안	<ul style="list-style-type: none"> ○ 국비확보방안 : 50억원 <ul style="list-style-type: none"> - 군립박물관 건립지원금 명목으로 문화관광부로부터 확보 - 한/일간의 국제식품 규격논쟁 등을 호기로 국비지원 요청 - 주태마가 김치인 점을 감안 농림부 정책자금 지원 요청 - "중장기투융자심사(4월중, 강원도)" 승인을 통해 국비지원요건 마련 - "2001년도 강원도관광기본계획" 반영, 국비지원 법적 근거마련 - 중앙부처 방문 사업설명회를 통해 국비 지원 요청
	<ul style="list-style-type: none"> ○ 도비확보방안 : 12억원 <ul style="list-style-type: none"> - "중장기투융자심사(4월중, 강원도)" 승인을 통해 도비지원요건 마련 - "2001년도 강원도관광기본계획" 반영, 도비지원 법적 근거마련 <ul style="list-style-type: none"> ⇒ 관광 1번지 강원도의 위상을 한단계 높여 세계적인 문화관광명소를 조성한다는 점을 집중 부각 강원지역 고랭지 채소류 농가의 소득증대와 강원도 김치산업의 육성발전 효과를 부각 본 사업의 중장기 마케팅 전략인 남북김치교류전·한일김치교류전·아시아농식품박람회·세계농식품박람회 등을 집중 부각, 강원관광엑스포와 삼척세계동굴엑스포와 함께 세계적인 메가 이벤트 지역으로 강원도가 조기 정착될 수 있음을 강조
민간부문 재원조달 방안	<ul style="list-style-type: none"> ○ 평창지역내 김치 및 농산물 생산 및 유통조합과 단체, 요식업관련 단체 및 업체 등 본 사업의 테마와 소재, 유치시설과 마케팅계획과 관련된 다양한 지역조합 및 단체 참여 유도
	<ul style="list-style-type: none"> ○ 지역내 조합 및 단체에 소속되지 않은 개별사업자나 지역주민들을 다양한 인센티브 시스템 개발을 통해 지역자본 참여자로 유치 ○ 특히 지역주민 등 대규모 향토음식점 운영자, 전문음식점 운영자 등을 우선 유치대상자로 선정, 자본 및 시설운영 참여 적극 유도
	<ul style="list-style-type: none"> ○ 기타 대규모 김치생산 및 유통업체 중 강원 연고기업을 투자유치 설명회를 통해 참여 유도

8. 협조사항

- 『한국김치유지엄파크』 사업 투자여부 가능성 사전 검토
 - 기본계획서 및 요약서 등을 세부검토, 투자참여 여부 등을 간담회시 의견 교환
 - 조합원들의 예상되는 반응 등

<별첨>

□ 사업지 전경



□ 테마공원 기본 배치도

