

행정사무감사 지적.개선사항 처리계획 및 처리결과

소관부서	지적.개선사항 처리계획 및 처리결과	
기획감사실	지적사항	<p>1. 평창군을 상대로 한 민사소송 관련</p> <p>○ 공무원의 잘못된 행정집행에 따라 각종 소송에서 패소하여 우리군에 재정적인 부담을 초래하는 사례가 발생하는 것과 관련하여, 명확한 책임소재를 파악하여 공무원의 고의 또는 명백한 과실이 있을 경우에는 해당 공무원에게 구상권을 행사함으로써 업무추진에 대한 책임소재를 명확히 하고 각종 행정집행에 신중을 기할 수 있다고 판단됨.</p> <p>따라서 우리군에 재정적인 부담을 가중시키는 사례가 없도록 철저한 업무추진과 손해배상 건에 대하여는 구상권 행사여부를 적극 검토 바람.</p>
	처리계획	<p>○ 구상권 행사를 지나치게 시행하게 되면 공무원들이 소극적으로 업무를 추진할 개연성이 있으나 향후에는 공무원의 고의 또는 명백한 과실로 인해 행·재정적 손실이 발생된 경우에는 행정벌과 아울러 구상권 행사도 적극 추진하겠으며,</p> <p>○ 또한, 행정사무감사 이전에 발생한 소송사건에 대해서는 구상권 행사를 적극 검토하겠음.</p>
	처리결과	<p>○</p>

행정사무감사 지적.개선사항 처리계획 및 처리결과

소관부서	지적.개선사항 처리계획 및 처리결과																		
기획감사실	지적사항	2. HAPPY700평창브랜드 활성화 관련																	
	<p>○ 우리군의 HAPPY700브랜드 상표사용업체 현황을 보면 사용이 중단되거나 해지되어 당초 우리군이 목적인 대로 활용이 되지 않고 있음.</p> <p>군의 홍보를 위해 필요하다면 브랜드 무상사용 등 이에 대한 원인과 문제점을 파악함으로써 보다 실용적인 활용방안을 모색하여야 하고, 우리군의 대표 브랜드가 지역의 깨끗하고 살기 좋은 이미지로 자리 잡을 수 있도록 효율적인 관리 방안을 검토 바람.</p>																		
	처리계획																		
	○ 사용 중단업체 현황																		
	<table border="1" data-bbox="336 1115 1422 1245"> <thead> <tr> <th>업체명</th> <th>사용기간</th> <th>중단일시</th> <th>중단사유</th> <th>비 고</th> </tr> </thead> <tbody> <tr> <td>해태샘물</td> <td>'02.9~'08.6</td> <td>'08.7.1</td> <td>사용료, 회사사정</td> <td></td> </tr> <tr> <td>파스퇴르</td> <td>'03.2~'08.4</td> <td>'08.5.1</td> <td>사용료, 회사사정</td> <td></td> </tr> </tbody> </table>	업체명	사용기간	중단일시	중단사유	비 고	해태샘물	'02.9~'08.6	'08.7.1	사용료, 회사사정		파스퇴르	'03.2~'08.4	'08.5.1	사용료, 회사사정				
업체명	사용기간	중단일시	중단사유	비 고															
해태샘물	'02.9~'08.6	'08.7.1	사용료, 회사사정																
파스퇴르	'03.2~'08.4	'08.5.1	사용료, 회사사정																
<p>○ 처리계획</p> <ul style="list-style-type: none"> - 2008년중 실시한 브랜드활성화 컨설팅과 자체협의 결과 HAPPY700 브랜드 성장과 활성화를 위한 홍보목적이 더 크다는 판단으로 무상사용을 결정('08.12.24) - 해당업체가 현재 사용하고 있는 라벨사용 후 재사용 신청시 평창군상표권사용조례 제6조(사용료 면제)를 적용 허가할 계획임 (무상으로 사용 동의) - 향후, 관내 관련업체 신청시 홍보와 사용자 편의를 위해 적극 검토하여 허가할 계획임 																			
처리결과																			
○																			

행정사무감사 지적.개선사항 처리계획 및 처리결과

소관부서	지적.개선사항 처리계획 및 처리결과	
기획감사실	지적사항	<p>3. 사회단체 보조금 집행 관련</p> <p>○ 2007.2008년도 보조금 신청 및 지원내역을 보면 일부 단체를 제외하고는 거의 유사하게 반복되어 지원이 되고 있는 것을 볼 수 있음. 한 사례로 "썩버덩 소리회"의 경우 지원내용 중 장비, 의상지원비는 매년 동일하게 지원됨. 이렇게 동일하게 지원된다고 하면 보조금 심의 등 절차 이행이 필요 없다고 판단됨. 따라서 사회단체 보조금 집행의 현실적인 심의와 지원으로 본 사업이 목적대로 추진될 수 있도록 철저한 심의가 필요함.</p>
	처리계획	<p>○ 사회단체보조금에 대한 철저한 심의</p> <p>- '09. 1.30. 평창군 사회단체 보조금 심의</p>
	처리결과	<p>○ 사회단체 보조금 심의 : '09. 1.30</p> <p>- 심의 위원들의 90%이상(16명중 15명) 참석률과 열띤 논의로 공정하고 엄격하게 심의하여 단체별 지원액 결정</p> <p>- 심의현황 및 결정내역</p> <ul style="list-style-type: none"> · 신청 : 39단체 74사업 606,083천원 · 결정 : 36단체 59사업 353,950천원

행정사무감사 지적.개선사항 처리계획 및 처리결과

소관부서	지적.개선사항 처리계획 및 처리결과	
기획감사실	지적사항	4. 감사기능 개선 관련
		<ul style="list-style-type: none"> - 최근 문제가 되고 있는 산림과 토지이용계획확인원 부당발급문제, 대화면 개수리 지역 소나무 굴취에 따른 군유림 훼손문제 등 여러 가지 사안을 보면서 행정의 내부적인 감사기능의 실효성에 대하여 의문을 갖게 됨. - 이와 같은 사례에 대하여 내부적으로 감사기능이 제대로 이루어져 왔다면 현재와 같은 문제로 확대되지 않았을 것으로 판단됨. - 따라서, 행정조직을 쇠신할 수 있는 감사기능 또는 방향에 대한 대안 마련이 필요함.
	처리계획	
		<ul style="list-style-type: none"> ○ 본청 위주의 자체감사 기능 강화 <ul style="list-style-type: none"> - 기존은 2년에 1회 읍면종합감사 및 직속기관 회계감사를 정기적으로 실시하였고, 본청은 상급기관 감사의 수감 위주로 운영. - 공직기강 확립을 위한 군수특별지시사항으로 자체감사강화지시(기획감사실-11833, 2008.12.04) - 일상감사 운영(2008.9월 이후) 공사·용역·물품구매 일정규모 이상 모든 계약 건에 대해 일상(사전) 감사 실시 후 시행결의
	처리결과	<ul style="list-style-type: none"> ○ 임목굴취신고관련 직무감사 실시 <ul style="list-style-type: none"> - 감사결과 통보(기획감사실-11916, 2008.12.09) - 수감부서 : 산림과 - 처분요구 : 행정상 시정 및 주의 / 신분상 추후처분 ○ 진정민원 감사실시 <ul style="list-style-type: none"> - 감사결과 통보(기획감사실-75, 2009.01.05) - 수감부서 : 환경과, 건설방재과 - 처분요구 : 행정상 주의 / 신분상 훈계 1, 주의 1 ○ 일상경비 집행실태 감사실시 <ul style="list-style-type: none"> - 감사결과 통보(기획감사실-102, 2009.01.06) - 수감부서 : 본청 전부서 - 처분요구 : 행정상 주의 / 신분상 훈계 2 ○ 일상감사 운영 결과(2008. 9월 이후) <ul style="list-style-type: none"> - 감사요청 : 12건, 예산절감 17백만 원 ※ 2009년 상반기는 재정 조기집행 지원 방향으로 공사 10억 이상만 대상으로 실시

행정사무감사 지적.개선사항 처리계획 및 처리결과

소관부서	지적.개선사항 처리계획 및 처리결과	
기획감사실	지적사항	<p>5. 교육경비 지원 관련</p> <p>○ 우리군에서는 초.중.고등학교 교육프로그램을 위하여 “당초예산에 편성된 일반회계 지방세수입의 10%”범위에서 지원할 수 있도록 개정하여 보다 효율적인 지원이 이루어 질수 있도록 하였으나, 실질적인 지원내용을 보면 대부분 초.중학교에 지원이 되고 의무교육대상이 아닌 고등학교에는 지원이 안되는 것으로 나타남.</p> <p>이는 본질적으로 고등학교의 여건을 대변할 수 있는 학교장 또는 운영위원회위원장 등이 「평창군교육경비지원조례」 심의위원회의 위원으로 참여하거나 초.중고등학교별 지원비율을 규정함으로써, 형평성이 결여 되었다고 사료됨으로 심의위원 임명에 편중되지 않도록 함으로써 보다 효율적이고 균등한 지원이 가능하다고 판단됨으로, 이에 대한 개선방안 강구가 필요함.</p>
	처리계획	<p>○ 교육경비심의위원 12명의 임기도래(09.7.20)시 학교운영위원3명 중 1명을 고등학교운영위원장 1명 위촉할 계획임</p> <p>※ 교육경비심의위원(12명) 현황</p> <p>- 위원장 1인(부군수), 의장추천 2인, 군청 관련실과장 4인, 교육장 추천 2인, 학교운영위원 3인</p> <p>○ 관내 학교수와 학생수를 감안하여 초.중학교와 고등학교간 지원 비율 가드라인 설정 추진계획</p>
	처리결과	<p>○</p>

행정사무감사 지적.개선사항 처리계획 및 처리결과

소관부서	지적.개선사항 처리계획 및 처리결과	
기획감사실	지적사항	<p>6. 소규모 주민숙원사업비 지원 관련</p> <p>○ 소규모 주민숙원사업비는 명확한 지원기준 없이 사업이 추진되고있는 사례가 있음. 수도계량기 구입과 같이 소액이 지원되거나, 농로포장, 배수로 정비, 가로등 설치 등 예산 편성을 통하여 집행하는 것이 적정함에도 건당 20,000천원 이하라는 기준에 따라 일관성 없이 집행되고 있음. 건당 금액기준 외에 대상사업, 수혜범위 등 좀 더 구체적인 집행 기준을 설정하는 등 대안마련이 필요함.</p>
	처리계획	<p>○ 2009 소규모 주민숙원사업비 집행계획 수립 : 2월중</p> <p>- 소규모주민숙원사업비 집행기준 등 마련</p> <p>○ 실무담당 공무원 교육실시 : 2월중</p> <p>- 읍면장 주관하에 자체교육 실시</p> <p>○ 조기집행관련 연간 사업계획 및 집행계획을 제출받아 사업비 집행계획의 적정여부 검토 계획 : 2월중</p>
	처리결과	<p>○ 소규모 주민숙원사업비 집행지침시달 : '09.2.5.</p> <p>- 주민 일상생활과 직결되는 소규모숙원사업과 예측할 수 없어 수시로 발생하는 주민불편사항 해소에 집행</p> <p>- 예측 가능하고 시급하지 않은 사업은 예산에 반영</p> <p>- 읍면장 책임하에 소규모주민숙원사업비 집행에 대한 규정 준수 자체교육 실시</p> <p>- 조기집행관련 연간 사업계획 수립 제출 지시</p>

행정사무감사 지적.개선사항 처리계획 및 처리결과

소관부서	지적.개선사항 처리계획 및 처리결과	
기획감사실	개선사항	<p>1. 사회단체 보조금 지원 관련</p> <p>○ 우리군에서 지원하는 다양한 사회단체 보조금 지원과 관련하여 예산이 확정된 이후에 심의가 이루어지고 지원절차가 진행됨에 따라 일부인건비의 경우 적기에 지급되지 못하고 소급해서 지원되는 사례가 있음. 이런 사례에 대하여는 예산성립전에 먼저 심의위원회의 심의가 이루어 질수 있도록 심의시기 조정이 개선되어야 함.</p> <p>○ 해맞이 행사 등 우리군에서 일부 지역에 행사비를 지원하고 있지만 다른 지역과 비교하여 볼 때 예산지원의 형평성에 문제가 있음. 지원기준에 대한 명확한 설정으로 지역별로 이와 유사한 행사를 추진하는 다른 지역의 경우 무분별한 예산지원이 되지 않도록 일관성 있는 행정을 추진하기 바람.</p>
	처리계획	<p>○ 사회단체보조금심의시기 조정 및 형평성 있는 심의 - 평창군 사회단체 보조금 심의 : 1월중</p>
	처리결과	<p>○ 사회단체보조금 심의시기 조정 - 매년 2월 중순경 실시하던 사회단체보조금 심의를 금년에는 '09. 1.30. 사회단체보조금 심의 ※ '09년에도 지원이 예측되는 인건비성 사업비는 심의전 전년 지원액의 최대 50%까지 지원('09. 1.20)</p> <p>○ 금년에는 해맞이 행사에 대한 보조금 지원신청이 없었으나 향후 사회단체 보조금 지원시 신청사업에 대한 지역별 형평성 등을 검토하여 심의하겠음.</p>

행정사무감사 지적.개선사항 처리계획 및 처리결과

소관부서	지적.개선사항 처리계획 및 처리결과	
기획감사실	개선사항	2. 여성의 사회참여 관련
		<p>○ 우리지역의 각종 위원회의 여성참여 현황을 보면 점차적으로 참여가 늘어나고 있으나 아직까지 많이 부족한 것이 현실임. 여성의 역할 향상과 실질적인 양성평등을 위해서 이 문제에 대하여 지속적인 관심과 배려가 필요하고, 또한 다양한 교육 기회의 제공으로 여성들이 실질적인 혜택을 받을 수 있도록 여건 개선에 노력하여 주기 바람.</p>
	개선계획	<p>각종 위원회 여성참여 확대계획</p> <p>○ 여성위원 참여확대 방침</p> <ul style="list-style-type: none"> - 위촉직 위원의 40% 범위 이내에서 여성위원 위촉 - 신설 위원회의 경우 처음부터 여성위원 40%이상 위촉 - 기존 위원회 임기만료 교체 시 여성위원 우선 위촉(40%까지) <p>○ 여성위원 목표 및 위원 재정비시 위촉규정 등을 조례로 명문화 하여 조기개선</p> <p>○ 위원회 구성 및 운영조례안 제정</p> <ul style="list-style-type: none"> - 조례안 제정 결정 : 3월 - 조례안 입법예고 : 3월 11일 ~ 3월 30일 - 조례안 법제심의 : 4월 - 조례안 군 의회 통보 상정의뢰 : 4월 - 조례안 공포 시행 : 5~6월 <p>○ 여성 교육기회 확대</p> <ul style="list-style-type: none"> - 2009 Happy700 아카데미 20회 중 5회 여성강사 초빙, 여성들의 교육참여 기회 확대 - 제4기 농촌관광대학 입학생 90명 중 여성 40명이 교육에 참여하고 있으며 점차 확대 계획임.
개선결과		

행정사무감사 지적.개선사항 처리계획 및 처리결과

소관부서	지적.개선사항 처리계획 및 처리결과	
기획감사실	개선사항	<p>3. 각종 위원회 운영 관련</p> <p>○ 우리군에서 운영하고 있는 각종 위원회의 위원 구성을 보면, 중복되거나 특정 인사들이 많게는 10여단체 이상 참여하는 등 형식적인 구성으로 운영의 비효율을 초래하고 있음. 따라서 위원회 정비를 통하여 단순한 거수기 역할이 아닌 실질적인 역할이 부여될 수 있도록 개선이 필요함.</p>
	개선계획	<p>각종 위원회 정비계획</p> <p>○ 불필요·유사·중복 위원회 정기적 파악 및 통·폐합 ○ 훈령 등에 의한 위원회 활성화 방안 및 폐지 검토 ○ 위촉직 위원 동일인이 5개 위원회를 초과하여 위촉되거나 동일 위원회에 계속 3회를 초과하여 위촉되지 않도록 구성</p> <p>※ 위원회 구성 및 운영조례안 제정</p> <ul style="list-style-type: none"> - 조례안 제정 결정 : 3월 - 조례안 입법예고 : 3월 11일 ~ 3월 30일 - 조례안 법제심의 : 4월 - 조례안 군 의회 통보 상정의뢰 : 4월 - 조례안 공포 시행 : 5~6월
	개선결과	

행정사무감사 지적·개선사항 처리계획 및 처리결과

소관부서	지적·개선사항 처리계획 및 처리결과	
주민생활 지원실	지적사항	7. 여성참여(교육) 활동증진 관련
	<p>○ 우리군 여성활동의 강화를 위하여 추진하고 있는 다양한 교육 및 사업내용을 보면 실질적으로 여성개인 또는 여성단체의 조직능력을 강화 시키기에는 한계가 있다고 판단됨. 다양한 교육프로그램 개발로 실질적인 여성의 사회참여와 교육을 통하여 여성의 능력을 향상시킬 수 있는 종합적인 계획수립이 필요함.</p>	
	처리계획	<p>○ 여성의 역할증대에 따른 역량제고와 여성의 개인적 여성단체의 체계적인 지원관리로 단체간 결집력을 제고하고 지역 사회 발전에 기여하고자 행정기관 및 각급 사회단체에서 다양한 교육프로그램을 운영하고 있으나 교육에 참여하는 대상은 한정되어 있음</p> <p>○ 따라서, 여성을 위한 여성지도자과정, 교양, 건강, 컴퓨터, 음악교실 등 교육을 통한 여성의 능동적 사회참여와 여성의 주체성과 역량을 강화하고 여성 지위향상과 권익을 신장시켜 결속력 강화에 힘쓰겠음</p> <p>○ 향후 평창군 문화복지센터 준공후 여성회관 공간을 확보하여 체계적인 전문교육으로 여성들이 적극적으로 참여하여 능력을 향상시킬 수 있는 종합적인 계획을 수립할 예정임</p>
	처리결과	

행정사무감사 지적·개선사항 처리계획 및 처리결과

소관부서	지적·개선사항 처리계획 및 처리결과	
주민생활 지원실	지적사항	<p>8. 행정사무감사 자료준비 관련</p> <p>○ 이번 행정사무감사를 위하여 제출된 자료를 보면 내용이 충실하지 못하고 자료에 오류가 있으며, 또한 요구내용을 충족시키지 못하는 사례가 많이 발생되고 있음. 행정사무감사의 기초자료가 정확하게 작성되지 않거나 질의에 대한 답변내용이 부실하다면 효율적인 감사가 이루어지기 어려운 문제가 있으므로 시정이 필요함.</p>
	처리계획	<p>○ 2009년도에는 효율적인 감사가 이루어 질 수 있도록 기초 자료 및 통계 등의 작성에 철저를 기하도록 하겠음.</p>
	처리결과	<p>○ 2009년 자료 작성 철저.</p>

행정사무감사 지적.개선사항 처리계획 및 처리결과

소관부서	지적.개선사항 처리계획 및 처리결과	
주민생활 지원실	개선사항	4. 차상위계층 지원 관련
	<p>○ 어려운 생활여건에도 불구하고 자식이 있거나 차량이 있어서 각종지원 혜택을 받지 못하고 있는 차상위 계층에 대하여 실질적인지원이 필요하나 현실적으로 지원이 어려운 상황임. 이에 대하여 차상위계층에 실질적인 지원을 할 수 있는 조례제정 검토 등 지원 시책 마련을 건의함.</p>	
	처리계획	<p>○ 차상위계층 지원 사업 계획</p> <p>법적기준을 초과하여 정부의 지원을 받지 못하는 저소득층의 생계보호와 자립을 지원하기 위하여 아래와 같은 사업을 추진 중에 있음</p> <p>1. Happy700 사랑나눔 운동</p> <ul style="list-style-type: none"> - 사업기간 : 2009.1.1~2009.12.31 - 내 용 : 군민1인당1구좌(700원)이상 후원 군민운동 - 추진상황 : '08.12월 기준 419명/3,601구좌(월2,520천원) <p>2. 희망2009 나눔 캠페인 전개</p> <ul style="list-style-type: none"> - 사업기간 : 2008.12.1~2009.1.31(2개월간) - 내 용 : 어려운 이웃돕기 성금모금운동을 전개 - 추진상황 : 모금현황('09.1.2현재) 59,523천원 <p>3. 차상위 긴급지원 사업</p> <ul style="list-style-type: none"> - 사업기간 : 2009.1.1~2009.12.31 - 일시적으로 위기상황에 처한 가구에 의료, 주거, 연료비 등[16,400천원(도비)]을 지원
	처리결과	<p>○ 차상위 긴급지원 사업, 희망2009나눔 캠페인 전개 및 Happy700 사랑나눔 운동 등 차상위계층에 대한 실질적인 다양한 지원 및 대안을 마련하겠음</p>

행정사무감사 지적.개선사항 처리계획 및 처리결과

소관부서	지적.개선사항 처리계획 및 처리결과	
주민생활 지원실	개선사항	<p>5. 읍·면 복지상담실 운영 관련</p> <p>○ 우리군에서 읍·면에 복지상담실을 운영하는 목적은 어려운 주민들이 행정기관을 방문해서 보다 편안하게 상담을 할 수 있는 여건을 조성하므로서 실질적인 복지상담업무가 이루어 질 수 있도록 하려는 목적이나, 현실적으로는 적정하게 활용되지 못하고 있음. 당초 목적대로 활용할 수 있도록 운영 개선이 필요함.</p>
	처리계획	<p>○ '07. 7. 전달체계개편의 일환으로 설치 운영되고 있는 복지상담실은 빈곤층에 대한 복지급여 신청관련 및 차상위계층, 위기가정의 지원에 필요한 상담 실시하고 있으며</p> <p>○ 본청과 읍면 복지상담실에 화상전화를 설치하여 민원인과 직접 상담이 가능하여 원거리 민원을 본청에서 직접 상담하여 맞춤형 서비스를 실시</p>
	처리결과	<p>○ 빈곤층에 대한 화상상담 확대로 욕구를 정확히 조사하여 적정한 서비스지원 등 빈곤계층이 소외되고 외롭지 않도록 상담실 운영 철저.</p>

행정사무감사 지적.개선사항 처리계획 및 처리결과

소관부서	지적.개선사항 처리계획 및 처리결과	
주민생활 지원실	개선사항	6. 경로당 운영 관련
	<p>○ 우리군에서는 대부분 마을마다 경로당을 설치하여 주민들에게 다양한 혜택을 부여하고 있으나, 모든 지역마다 경로당을 별도로 설치하는 것이 바람직한 것인지와 늘어나는 시설만큼 유지관리비도 증가 할 수 밖에 없으므로 이에 대한 검토도 필요하다고 생각되고, 런닝머신 등 기존의 지원장비 등은 실질적으로 노인들에게는 도움이 많이 되지않고 있는 것이 현실임.</p> <p>따라서 경로당 시설의 이용실태를 정확히 조사하여 실질적으로 도움을 줄 수 있는 시설로 운영될 수 있도록 개선이 필요함.</p>	

소관부서	지적·개선사항 처리계획 및 처리결과	
주민생활 지원실	처리계획	<p>○ 2009년도 경로당 신축사업을 마무리하면 154개 행정리 경로당 설치되어 있고 미설치지역은 시내권 17개리, 농촌지역 13개리등 총30개리임. 시내권 17개리 이용은 분회경로당 이용을 권장하고 있고 농촌지역인 봉산·화의·막동·장전과 같이 노인인구가 적거나 이용율이 떨어지는 지역은 통합운영하거나 설치를 하지않고 있음.</p> <p>경로당 이용실태는 분석해보면 마을경로당은 학력과 재산수준과 관계없이 모든 노인들이 이용하고 있으나 분회경로당은 재산과 학력수준이 높은 노인들만 이용하고 있어 시내권 지역을 통합운영하기에는 리별갈등, 계층간 갈등등으로 인해 현실적으로 어려움이 있으며 농촌지역은 행정리 단위로 모이는 특징이 있어 인근 지역과 통합운영하기에는 현실적으로 어려움이 있음</p> <p>따라서 최근 시내권지역은 경로당 설치를 위해 노인회를 자체적으로 구성하여 경로당 설치를 지속적으로 요구하고 있으나 부지선정등 많은 어려움이 있는등 미설치지역에 대하여는 투자효과등 전수조사를 통해 해결할 문제임</p> <p>또한 경로당 운동기구는 현재 보급한 실적이 없으며 현재 설치된 운동기구는 농업인 건강관리실 또는 지역사회단체, 자매결연단체에서 제공한 것으로서 경로당에서 의료기기 또는 운동기구 설치를 요구하고 있어 2010년도부터 연차적인 설치를 위해 경로당 프로그램 관리자를 통해 욕구조사중에 있음</p>

행정사무감사 지적.개선사항 처리계획 및 처리결과

소관부서	지적.개선사항 처리계획 및 처리결과	
민원봉사과	지적사항	9. 자동차 과태료 부과·징수 관련
	<p>○ 자동차와 관련된 과태료 연도별 부과·징수 현황을 보면 징수액과 비교하여 체납액이 1,859백만원으로 46%의 징수율을 보이고 있음. 이는 자동차 과태료 납부와 관련하여 잘못된 인식이 주된 원인으로 체납액에 대한 특별징수대책을 마련하는 등 근본적인 체납액 일소 대책을 마련 바람.</p>	
	처리계획	<p>□ 자동차관련 과태료 특별징수계획 수립</p> <p>○ 체납자 정리 및 징수활동 강화</p> <ul style="list-style-type: none"> - 징수목표 : 징수액 10억원, 징수율 75% <p>○ 징수불능 과태료 감액 및 결손처분 시행</p> <p>○ 상습 및 고액체납자 관허사업제한 ⇒체납자료 제공 및 공유</p> <p>○ 자진납부 의사가 없다고 판단되는 상습,고액,장기체납자 압류재산 공매처분</p> <ul style="list-style-type: none"> - 자동차 번호판 영치 후 압류재산 공매처분 <p>○ 고액체납자 특별징수반 편성 운영</p> <ul style="list-style-type: none"> - 특별징수반 편성운영 : 6개팀/18명 - 고액체납자 현황 : 609명 / 1,127천원 <p>○ 인·허가부서 체납자료 확인 확행</p> <ul style="list-style-type: none"> - 세외수입 납부통합시스템(http://etax.happy700.or.kr)
처리결과		

행정사무감사 지적.개선사항 처리계획 및 처리결과

소관부서	지적.개선사항 처리계획 및 처리결과	
민원봉사과	개선사항	<p>7. 주·정차 관리원 운영 관련</p> <p>○ 우리군의 주·정차 관리원 현황을 보면 4명 모두 평창읍에 소재하고 있음. 이는 진부면, 대관령면 등 계절별 수요가 집중하는 지역에서는 상시적으로 근무하는 요원이 없어서 체계적으로 주차관리가 되지 않고 있음. 당초 사업추진계획 수립시 이런 부분에 대한 현황을 파악한 후에 추진 되었으면 좀 더 효과적으로 주차관리가 가능하였을 것으로 판단됨. 따라서 향후 추가인력 확보시 이러한 점을 감안하여 주정차 관리 업무가 효율적으로 추진될 수 있도록 개선이 필요함</p>
	처리계획	<p><input type="checkbox"/> 주정차 관리요원 결원시 주정차단속 수요 반영</p> <p>○ 향후 주정차 단속요원 결원발생시 선발은 읍면별 자동차현황과 단속 수요, 인구 등이 많은 순으로 해당지역 거주자 위주로 선발하도록 하겠음.</p>
	처리결과	

행정사무감사 지적.개선사항 처리계획 및 처리결과

소관부서	지적.개선사항 처리계획 및 처리결과	
자치행정과	지적사항	10. 공무원 인사제도 운영 관련
	<p>○ 우리군은 그간 잦은 조직개편과 인사이동으로 업무의 효율성이 저해되고 또한 특정 부서에 편중된 승진인사로 인하여 직원의 사기를 저하시키는 사례가 있음. 이에 따라 행정조직이 정상적으로 기능하지 못한다면 이는 궁극적으로 군민들에게 피해가 갈 수 있는 문제로 특정 부서에 상관없이 격무부서에서 고생하는 직원들이 공정하게 인사 혜택을 받을 수 있는 투명하고 공정한 인사 시스템을 마련하여 시행하기 바람.</p>	
	처리계획	<p>○ 2009년도 인사운영 기본계획을 수립하여 시행 예정</p> <ul style="list-style-type: none"> - 연간 인사운영기본지침 마련 사전공개 - 전보, 승진, 인사교류, 인사사전 예고제 - 인사상담 및 고충상담 활성화 - 성과에 상응하는 보상체계 확립 - 인사 「사전예고제」, 주요부서 「직위 공모제」 보완·운영 - 인사운용 관련 법령개정에 따른 제도정비 - 성과중심의 근무성적평정제도 개선·시행 - 여성공무원 인사정책 방침 마련·시행 <p>⇒ 공정하고 투명한 인사시스템 정착</p>
처리결과	<p>○ 2009년도 인사운영 기본계획 수립 완료 : 2009. 1. 7.</p> <ul style="list-style-type: none"> - 평창군 인사위원회 상정 ⇒ 의결 ⇒ 시행 	

행정사무감사 지적·개선사항 처리계획 및 처리결과

소관부서	지적·개선사항 처리계획 및 처리결과	
자치행정과	지적사항	11. 군정홍보 예산집행 관련
	<p>○ 우리군의 군정홍보를 위하여 언론에 광고게재한 현황자료를 보면 실질적으로 홍보효과가 있는 중앙지 보다는 지방지에 형식적으로 배분하여 홍보를 하고 있는 것으로 나타나고 있음. 또한 이·반장에 대하여 지방지를 보급하고 있으나 일부는 제대로 활용이 되지 않고 있는 것이 현실임. 따라서 신청인에게 국한하여 지원하는 등 군정홍보와 관련하여 다각적인 대안을 검토 바람.</p>	
	처리계획	<p>○ 군정홍보계획 : 2008년도에는 행정광고 22회중 15회가 지방지로 68%를 차지하였으나, 반드시 중앙지가 홍보효과가 있다고 볼 수는 없음. 구독율이 홍보효과를 결정할 것으로 판단함. 2009년 홍보는 홍보대상을 세밀히 파악하여 매체를 선정할 계획이며, 방송홍보로 영역을 확대할 계획임</p> <p>▶ 2009년 년중 홍보계획 : 다각도 홍보영역 확대</p> <ul style="list-style-type: none"> - 온라인 광고 : 1/4분기 계획수립 완료 - 방송광고계획 : 2/4분기중 <p>○ 지방지 보급 : 리.반장들에게 군정홍보의 목적으로 지방지를 보급하고 있음. 지방지로 국한한 이유는 군정시책 보도건수가 가장 많아 군정홍보를 극대화 할 수 있기 때문임. 따라서 중앙지 보급은 시책목적과 어긋남. 지방지를 보급하되, 분기별로 읍.면사무소를 통하여 리.반장 수요조사 및 의견수렴을 통하여 공급할 계획임.</p> <p>▶ 분기별 수요조사 실시 ⇒ 결과에 따라 공급</p> <ul style="list-style-type: none"> - 1/4분기 : 3월중 리반장 수요조사 실시 - 4월부터 : 수요조사 결과에 따라 공급
처리결과	○	

행정사무감사 지적.개선사항 처리계획 및 처리결과

소관부서	지적.개선사항 처리계획 및 처리결과	
자치행정과	지적사항	12. 제안제도 운영 관련
	<p>○ 공무원 제안 또는 군민 제안제도 실적을 보면 매우 저조하고 채택된 제안도 제대로 시행되지 않고 있는 것으로 나타남. 따라서 제안제도가 군정발전을 위한 아이디어 창출계기가 되도록 참여자에게 특별한 인센티브를 제공하는 등 본 제도가 활성화 될 수 있는 방안을 강구 바람.</p>	
	처리계획	<p>○ 2008년도 군민 및 공무원 제안은 총43건이 제출되었으며 이중 단순 건의성 제안을 제외하면 28건의 제안(공무원10건,군민18건)이 접수되어 전년(14건)대비 50%의 증가율을 보이고 있지만 군정에 반영할 수 있는 심도 있는 제안은 3~4건에 불과한 실정임.</p> <p>○ 따라서 주민제안제도의 활성화를 위해 제안에 평창이야기, 군청 홈페이지 등을 통해 적극 홍보하고 현재 최고 시상금 80만원으로 되어있는 포상금도 100%이상 대폭 상향 조정해 주민관심을 적극 유도할 계획임.</p>
처리결과	<p>○</p>	

행정사무감사 지적.개선사항 처리계획 및 처리결과

소관부서	지적.개선사항 처리계획 및 처리결과	
자치행정과	개선사항	<p>8. 공무원 성과상여금 지급 관련</p> <p>○ 공무원의 업무성과에 따라 차등지급하고 있는 성과상여금제도는 등급별 기준에 대한 판단이 애매하고, 다면평가의 경우에도 업무능력보다는 직원간 교류 또는 친분에 따라 평가가 되고 있는 것이 현실이며 이러한 제도의 시행은 오히려 직원들의 사기를 저하시키는 요인으로 작용하고 있다는 여론임.</p> <p>물론 지침과 규정에 따라 추진되는 사항이겠지만 이에 대하여 보다 투명하고 공정하게 제도가 운영되도록 중앙정부에 개선 방안을 건의하는 등 노력이 요구됨.</p>
	처리계획	<p>○ 부서간 의견을 수렴하고 직원들에게 설문조사를 실시하는 등 불만 해소를 위해 노력하였으나, 성과상여금 지급의 근본 취지 및 직급간 금액 차이의 의미를 헤아리지 못한다면 상대적 불만은 계속하여 발생될 수밖에 없으며, 성과상여금 지급에 있어 모든 직원들을 만족시킨다는 것은 사실상 어렵다고 판단됨.</p> <p>○ 따라서, 현행 성과상여금 제도에서 가장 합리적이고 형평성 있는 지급을 위해 검증된 객관적 평가가 중요하다고 사료되며, 향후 BSC (성과관리시스템)와 성과면담제가 정착되면 현행 방법보다 나은 방법으로 평가가 이루어질 수 있을 것으로 사료되며,</p> <p>○ 현행 제도권 내에서 직원들의 불만을 해소하기 위한 더 좋은 방법을 모색 하도록 노력하겠음.</p>
	처리결과	

행정사무감사 지적.개선사항 처리계획 및 처리결과

소관부서	지적.개선사항 처리계획 및 처리결과	
	개선사항	<p>9. 공무원 인력보강 관련</p> <p>○ 내년도 민물고기생태관이 준공되면 이에 따른 관리 인력이 필요한 것으로 나타나고 있음. 민물고기생태관은 관리에 전문적인 식견을 갖추고 있는 인력이 필요하며, 시설물에 대한 필요최소 인원이 7명으로 예상하고 있음. 이에 대하여 사전에 인력확보 방안을 강구할 필요가 있으며, 가능하다면 아웃소싱 등의 방안을 강구하기 바람.</p> <p>또한 농기계임대사업관련 지난해 1명이 총원되었으나 아직까지도 인력부족으로 많은 어려움을 겪고 있으며, 2009년도에는 진부에 추가로 시설을 계획하고 있는바 한정된 인원으로 어려움이 있겠지만, 최소한의 가능 인력이 배치되도록 하기 바람.</p>
	처리계획	<p>○ 1·2월중 직무분석을 통해 인력 재배치 예정</p>
	처리결과	<p>○ 민물고기생태관 및 동굴전문가 인력 확보 완료</p> <ul style="list-style-type: none"> - 동굴전문가 : 지방전임계약직(마급) 배치 완료 - 민물고기생태관 : 해양수산직 1명 확보 완료

행정사무감사 지적.개선사항 처리계획 및 처리결과

소관부서	지적.개선사항 처리계획 및 처리결과	
재무과	지적사항	13. 봉평면사무소 환경개선공사 관련
	<p>○ 봉평면사무소 청사 구조물 안전진단 결과가 나온 이후에 아직까지도 구체적인 사업추진 방향을 결정하지 못하고 있음. 지난 하반기 현지확인시에도 충분히 의견이 제시되었는데, 구조물에 대한 안전진단을 다시 실시한 청사신축 여부를 결정하겠다고 하는 것은 주요사업에 대한 결정이 지연됨으로써 사고의 위험성이나 예산을 낭비할 우려가 있으므로, 조속히 최적의 안을 찾아서 사업을 추진하기 바람</p>	
	처리결과	<p>○ 봉평면사무소 청사 구조물 추가 안전진단 결과 전체적인 건축물 안전성에는 큰 문제가 없는 것으로 보고됨에 따라 청사신축을 지양하고, 지적된 사항에 대한 보수·보강을 조속히 추진하여 건축물을 원상회복 하는 방향으로 사업 추진할 계획임.</p> <p>□ 안전진단 결과</p> <p>1. 검사결과</p> <ul style="list-style-type: none"> - 예식장 천장 내부 누수 및 백화 - 복지회관 2층보 내력부족 - 지상2층 회의실 바닥처짐 및 벽체 관통 균열 - 벽체 누수 및 균열 다수 발생 <p>2. 종합의견</p> <ul style="list-style-type: none"> - 주요 부재 및 보조부재의 문제점이 있으나 간단한 보수 및 보강으로 원상회복이 가능한 상태임, - 전체적인 건축물의 안전성에는 문제가 없으며, 시간경과에 따른 성능 노후화로 인하여 주요 부재에 내구성, 기능성 저하방지를 위한 지속적인 보수가 필요. <p>※종합평가등급 : " C " 등급 (문제점이 있으나 간단한 보수·보강으로 원상회복이 가능한 보통의 상태로 지속적인 감시와 보수·보강이 필요함)</p>

행정사무감사 지적.개선사항 처리계획 및 처리결과

소관부서	지적.개선사항 처리계획 및 처리결과	
재무과	지적사항	14. 지방세 체납 및 결손처분 관련
	<p>○ 지방세 체납에 대한 징수실적을 보면 그간의 노력에 비해 실적이 저조하고 고질적인 체납자에 대한 징수대책이 미흡한 것이 현실임. 체납세액에 대하여는 특별징수기간을 설정하여 체납처분을 통한 경매 등 절차에 따라 징수하고 징수 불가능 분에 대하여는 과감하게 결손처분을 실시하는 등 지방세 체납액에 대한 정리가 필요함. 향후 지방세 체납세액은 관계법령에 따라 독촉·압류·공매처분·결손 등 절차이행을 통하여 체납세액이 누적되지 않도록 지방세업무 추진에 최선을 다해 주기 바람.</p>	
	처리계획	<p>○ 50억 미만 체납 저감목표 설정 및 달성계획</p> <p>1. 지속적이고 군 전체의 행정력 동원 총력 징수활동 전개</p> <ul style="list-style-type: none"> ○ 특별징수 기간 운영 <ul style="list-style-type: none"> - 연중 4회 실시 (군 전체 체납징수 2회, 관외 특별징수 2회) ※ '08결산대비 특별징수기간 운영('08.11. 1 ~ '09. 2. 28) ○ 통합 체납관리 시스템 운영 <ul style="list-style-type: none"> - 지방세, 세외수입, 환경개선부담금, 상하수도요금 등 4대 체납 통합관리 - 모든 인·허가 민원 등 수익적 행정행위 신청시 체납확인 확행 ○ 주제별·권역별 관내 체납징수 활동 전개 <ul style="list-style-type: none"> - 매주 2회 장날 번호판 영치 실시 - 격월로 세목별 집중정리 기간 운영 <p>2. 공정하고 실효성있는 결손처분 지속 추진</p> <ul style="list-style-type: none"> ○ 공격적인 체납징수후 정리 작업 확행 <ul style="list-style-type: none"> - 공매, 경매 완료후 실익 없는 체납 결손 - 압류물건 중 권리분석 결과 실익 없는 체납 결손 ○ 기존 결손처분 자료 사후관리 철저 <ul style="list-style-type: none"> - 도와 연계 행안부 지적자료 활용 전국 재산조회 실시 - 부동산, 예금 등 재산발견 시 즉시 결손 취소후 체납처분 실시
처리결과		

행정사무감사 지적.개선사항 처리계획 및 처리결과

소관부서	지적.개선사항 처리계획 및 처리결과	
재무과	지적사항	15. 수의계약 및 용역원가계산 관련
	<p>○ 우리군 내에는 폐기물관련 처리업체 3개소가 있음. 수의계약 자료를 보면 일부 업체에 편중되어 계약이 이루어진 것으로 나타나고 있음. 이에 대하여 계약 관계법령에 저촉되지 않는 범위내에서 사업의 형평성등을 종합적으로 감안하여 업체간 오해의 소지가 없도록 수의계약 업무를 수의계약 업무를 추진 바람.</p> <p>○ 각종 공사·용역에 대하여 원가계산을 실시하는 이유는 예산낭비를 방지하고자 하는 것인데, 원가계산을 할 경우에도 용역비가 지출되는 사례가 있음. 신중한 원가계산용역 발주로 예산이 낭비되는 사례가 없도록 노력 바람.</p>	
	처리계획	<p>○ 향후에는 3개 업체에 대하여 1인견적 수의계약시 사업장의 위치, 거리등을 고려하여 형평성 있게 업체간에 오해가 없도록 계약업무를 추진하겠음.</p> <p>○ 각종 공사용역에 대하여 원가계산시 공사의 성격상 꼭 필요한 공사에 대하여만 신중히 검토하여 용역을 발주 예산낭비가 되지 않도록 하겠음.</p>
처리결과		

행정사무감사 지적·개선사항 처리계획 및 처리결과

소관부서	지적·개선사항 처리계획 및 처리결과	
문화체육과	지적사항	<p>16. 업무보고 서류 작성 관련</p> <p>○ 연초에는 업무보고를 통하여 한 해에 대한 계획에 대하여 추진방향을 정하고, 행정사무감사 업무보고시 연초에 계획했던 부분에 대하여 잘했거나 추진이 미흡했던 부분에 대하여 보고 후 평가를 받아야 하는데 금회 행정사무감사 업무보고 내용을 보면 연초 업무보고사항에 대하여 일부 누락된 부분이 있음. 업무의 효율적인 추진과 평가를 통한 효율적인 대안제시를 위하여 업무보고서는 연초 주요업무 보고내용을 토대로 일관성 있는 서류 작성이 필요함. 효율적인 대안제시를 위하여 업무보고서는 연초 주요업무 보고내용을 토대로 일관성 있는 서류작성이 필요함.</p>
	처리계획	<p>○ 당초업무계획에는 효석문화마을 관련내용이 들어갔었으나, 업무보고 작성시 조직개편으로 인하여 문화관광과와 스포츠사업단의 업무내용 중에서 문화 및 체육 분야를 정리하는 과정 중 일부 연초 주요업무계획 자료를 착오로 누락하였으며,</p> <p>○ 2009년 업무계획자료 작성 및 2009년 의회행정사무감사 업무보고 작성에 심혈을 기울여 작성 보고 하겠음.</p>
	처리결과	<p>○ 2009년 의회업무보고 작성시 2008년 의회행정사무감사 업무보고 지적사항을 고려하여 업무계획을 작성하였음.</p>

행정사무감사 지적.개선사항 처리계획 및 처리결과

소관부서	지적.개선사항 처리계획 및 처리결과	
문화체육과	지적사항	17. 읍면 향토민속경연대회 지원 관련
		<p>○ 지난 추경시 향토민속경연대회 지원과 관련하여 지원대상 선정을 놓고 절차상 혼돈이 발생되어 일부 어려움이 있었음. 이에 대하여 명확한 기준제시로 향후 일관성 있는 예산집행이 될 수 있도록 노력 바람.</p>
	처리계획	<p>○ 2008년 추경예산에 반영된 읍·면향토민속경연대회 예산을 2009년도 당초예산에 편성하여 경연대회 준비를 원활히 추진될 수 있도록 처리할 계획이며,</p> <p>○ 읍·면향토민속경연대회 지원대상은 읍·면체육회 출전비와 구분하여 순수하게 향토민속경연대회를 위한 운영비로 지출될 수 있도록 지원대상을 읍·면 보존회로 지정하여 지출할 계획임.</p>
처리결과		

행정사무감사 지적.개선사항 처리계획 및 처리결과

소관부서	지적.개선사항 처리계획 및 처리결과	
문화체육과	지적사항	18. 평창종합스포츠타운 조성 관련
		<p>○ 평창종합스포츠타운 조성사업은 2004년 타당성조사와 투·융자심사가 이루어지고, 2005년도 공유재산관리계획의 승인을 득한 이후, 조속히 사업을 추진하여야 하나, 아직 까지 착공도 되지 않은 시점에서 당초 준공 기한인 2009년도까지 마무리가 어려운 실정임.</p> <p>또한 총사업비 171억원 중 향후 약 30억원정도 사업비가 추가로 소요될 것으로 예측되는 현실을 볼 때 좀 더 사업 추진에 대한 노력이 필요하며, 사업기간에 대한 명확한 설정으로 혼돈을 야기 시키는 사례가 없도록 하고, 사업 추진에 대한 체계적인 관리와 예산확보의 노력이 필요함.</p>
	처리계획	<p>○ 그동안 부지매입 지연, 체육관 규모 등의 결정 지연으로 사업진도가 늦어졌으며 현재 설계안에 대하여 강원도지방 건설기술심의위원회 심의 중에 있어 심의가 조속히 끝날 경우 4월중 착공이 가능할 것으로 예상됨.</p> <p>다만, 건설기술심의시 보완사항이 다수 발생하여 설계확정이 늦어질 경우 4월 착공에 어려움이 예상됨.</p>
처리결과		

행정사무감사 지적.개선사항 처리계획 및 처리결과

소관부서	지적.개선사항 처리계획 및 처리결과	
문화체육과	지적사항	19. 각종 문화시설 지원 관련
		<ul style="list-style-type: none"> ○ 많은 예산이 투자되어 추진된 용전오페라학교는 2007년 5월 임대기간이 종료된 이후 현재까지 방치되고 있어 예산만 낭비한 사례로 지적됨. 지역주민에게 도움이 되는 시설로 운영될 수 있는 방안과 폐교관련 문화시설이 지역주민을 위한 문화공간으로 자리 잡을 수 있도록 활성화 방안 강구가 필요함.
	처리계획	<ul style="list-style-type: none"> ○ 현 폐교관련문화시설에는 감자꽃스튜디오, 덕거연극인촌, 무이예술관, 수하산문화스튜디오, 용전분교가 있으며 ○ 수하산문화스튜디오, 감자꽃스튜디오, 무이예술관은 현재 지역주민들 뿐만 아니라 관광객들이 꾸준히 찾아오는 문화시설로 지속적으로 잘 운영될 수 있도록 지원 및 운영에 심혈을 기울이도록 할 것이며 ○ 현재 미운영되고 있는 덕거연극인촌 및 용전분교는 위탁운영자와 협의 과정을 통하여 지역민들의 문화체험공간으로 활용될 수 있도록 추진하겠음. ○ 또한 폐교이용활성화를 위한 협의체를 구성하여 발전방향 등을 모색할 계획임
	처리결과	<ul style="list-style-type: none"> ○

행정사무감사 지적.개선사항 처리계획 및 처리결과

소관부서	지적.개선사항 처리계획 및 처리결과	
문화체육과	개선사항	10. 체육시설 설치 관련
	<p>○ 우리군에 소재하고 있는 다양한 체육시설을 보면 국제규격에 맞게 설치된 곳도 있지만 일부는 시설규모에 미달되는 곳도 있음. 이와같은 체육시설을 설치할 경우 동호인들이 활용하는데 문제가 없도록 규격에 맞추어 시설을 갖추는 것이 중요하고, 다양한 체육시설을 집단화하여 배치한다면 시설의 활용측면에서도 매우 효율적이라 판단되므로 향후 사업추진시 규격시설로의 개선이 필요함.</p>	
	처리계획	
<p>○ 현재까지 우리군에서 설치한 개별종목 체육시설 대부분은 정규규격에 맞게 설치되었고 다만, 진부체육공원의 축구경기장 보조구장이 정규규격보다 작게 조성되어 있으나 정규경기장이 아닌 보조구장으로 사용시는 문제 없다는 판단이며, 향후 설치되는 시설에 대하여 대한체육회 등의 자문을 통하여 정규규격에 맞게 설치하고 또한 군생활체육협의회 및 개별종목 동호인단체의 의견을 충분히 수렴하여 최적의 여건에서 체육활동에 활용될 수 있도록 노력하겠음</p>		
처리결과		

행정사무감사 지적.개선사항 처리계획 및 처리결과

소관부서	지적.개선사항 처리계획 및 처리결과	
문화체육과	개선사항	<p>11. 직장체육부 운영 관련</p> <p>○ 우리군의 직장체육부인 레슬링팀은 창단 이래 우리군에 기여한 공적도 있고, 금년도에도 신규선수 2명이 입단되었는데 당장 팀 해체 절차를 이행하는 것도 부담스럽고, 어느정도는 선수들의 장래도 생각해 주어야 함. 따라서 선수생명이 그리 길지 않은 점을 감안하여 선수들이 안정적으로 운동할 수 있도록 강원도체육회와 교감을 갖고 원만하게 협의하여 마무리를 잘 하기 바람.</p>
	처리계획	<p>○ 강원도체육회 평창군레슬링팀 해체 기간 유예요청 - '08.10.21</p> <p>○ 강원도체육회 평창군레슬링팀 해체 기간 유예요청에 따른 평창군정책조정회의 개최</p> <p>- 레슬링팀 해체를 1년간 유예하기로 정책조정회의 결정</p> <p>- 해체시기 : 2009.12.31</p>
	처리결과	<p>○ 직장운동경기부 레슬링팀에 대해 2009년 12월말까지 팀 해체 보류 결정 - 2009년 12월 31일 팀 해체 계획</p>

행정사무감사 지적.개선사항 처리계획 및 처리결과

소관부서	지적.개선사항 처리계획 및 처리결과	
문화체육과	개선사항	<p>12. 도단위 이상 체육대회 유치 관련</p> <p>○ 다양한 체육대회유치는 평창남부지역이 지역경기를 살려 나갈 수 있는 중요한 요인중의 하나로, 금년도는 예년에 비해 많은 대회가 유치되었음. 그러나 일부 규모 있는 대회를 유치할 경우에는 많은 프리미엄을 요구하는 등 불합리한 사례도 있음. 따라서 유치 대상을 잘 선별해서 지역을 알리고 또한 지역경제에 도움도 줄 수 있는 대회를 유치해 주기 바람.</p> <p>○ 각종 체육대회 유치가 지역에 미치는 경제적인 효과가 매우 크다고 생각하는데 이런 파급효과에 대하여 정확한 분석이 필요하며, 이를 통하여 보다 효과적인 대회유치를 위한 노력이 필요함.</p>
	처리계획	<p>○ 2008 도단위이상 체육대회 유치 실적</p> <ul style="list-style-type: none"> - 당초 7개대회(289백만원) ⇒ 12개대회(393백만원) 15,000명 참여 - 14억원의 경제 파급 효과 추정 ※ 프리미엄을 요구하는 규모 있는 대회 배제 원칙 <p>○ 2009년 대회 유치계획</p> <ul style="list-style-type: none"> - 13개대회(국제 2, 국내 11) - 720백만원 - 확보예산 : 635백만원 (85백만원 제2회 추경확보계획)
	처리결과	<p>○ 2009년 대회 유치계획 수립 추진중 - 13개대회</p>

행정사무감사 지적.개선사항 처리계획 및 처리결과

소관부서	지적.개선사항 처리계획 및 처리결과	
문화체육과	개선사항	13. 황병산 사냥놀이 전수회관 건립 관련
	<p>○ 황병산사냥놀이 전수회관은 금년 초에 추진하겠다고 했는데 현재까지 추진이 되지 않고 있음. 이에 대하여 먼저 국도비 지원신청서를 제출한 다음 여러 가지 대안을 찾아보아야 하나 아직까지 순위가 되지 않아서 추진이 안된다고 하는 것은 바람직하지 않음. 따라서 우선 부지확보 노력 등 다방면으로 대안을 마련하여 조속한 시일 내 추진될 수 있도록 건의함.</p>	
	처리계획	<p>○ 평창황병산사냥민속 전수회관 건립개요</p> <ul style="list-style-type: none"> - 위 치 : 평창군 대관령면 차항 2리(미정) - 규 모 : 부지 1,000여평, 연면적 300여평 - 사 업 비 : 20억(국10, 도5, 군5) <p>○ 평창황병산사냥민속 전수관 건립 추진계획</p> <ul style="list-style-type: none"> - 2008년 3월 21일 : 보유단체 지정 - 2009년 : 전수관 건립 사업 신청예정 (부지는 보존단체 자체 확보 : 사업 신청 시 선결 조건) <p>※ 2010년도에 전수관 건립사업이 추진될 수 있도록 노력하겠음</p>
처리결과	<p>○ 평창황병산사냥민속 전수관 건립 추진 협의</p>	

행정사무감사 지적.개선사항 처리계획 및 처리결과

소관부서	지적.개선사항 처리계획 및 처리결과	
문화체육과	개선사항	14. 생활체육지도자 지원 관련
	<p>○ 우리군에는 현재 생활체육지도자 5명이 근무하고 있는데, 근무환경이 매우 열악한 것이 현실임. 대부분의 체육행사는 평일이 아닌 주말에 편중되어 있어서 지도자들은 쉬지 못하고 계속 나와서 근무하는 경우가 많고, 전지훈련장 견학 및 다양한 업무추진을 위하여 차량등 지원이 필요한 사항으로 실질적인 지원방안을 마련 할 필요가 있음.</p>	
	처리계획	<p>○ 2009년 국민생활체육협의회 지원 법적 근거 마련 계획</p> <ul style="list-style-type: none"> - 2009년도중 문화체육관광부에서 국민체육진흥법에 국민생활체육협의회에 대한 법적지원 근거 마련되면, - 국민체육진흥법에 의거 조례에 국민생활체육협의회 지원 근거 마련 계획 <p>○ 체육회 및 생체 운영 차량 지원 : 35백만원(2009당초예산 확보)</p> <ul style="list-style-type: none"> - 체육회 및 생체 차량구입 완료 : 쏘렌토(35백만원)
	처리결과	<p>○ 체육회 및 생체 운영 차량 구입 보조 : 35백만원(2009당초예산 확보)</p> <ul style="list-style-type: none"> - 체육회 및 생체 차량구입 완료(1.7) : 쏘렌토(35백만원)

행정사무감사 지적.개선사항 처리계획 및 처리결과

소관부서	지적.개선사항 처리계획 및 처리결과	
문화체육과	개선사항	<p>15. 도서관 운영 관련</p> <p>○ 최근 도서관의 역할이 많이 증대되고 있는 추세로 문화공간으로 주민들의 많은 활용이 이루어지고 있으므로, 주민들이 쉽고 편리하게 접근 할 수 있는 여건을 만들어 주는 것이 중요함. 그러나 주민들을 위한 봉사활동 목적이나 지역행사를 위하여 사용할 경우 대관료를 받는 경우가 있음. 물론 조례에 근거하여 수입 처리하는 것은 이해하지만, 주민들이 쉽고 편리하게 접근할 수 있는 여건을 만들어 주는 것도 중요하다고 생각되므로 이런 부분에 대하여 주민들의 불만이 나오지 않도록 도서관 운영에 철저를 기하여 주기 바람.</p>
	처리계획	<p>○ 관련근거 : 평창군립도서관설치및위탁운영에관한조례 제5조(사용료 및 수수료의 징수)</p> <p>○ 비영리(공공기관, 문화원, 공익법인단체 등)이고 공익성을 목적으로 하는 교양 및 정서함양을 위한 강좌(설명회 등)와 주민 다수의 공익적인 면을 고려하여 처리할 것임.</p>
	처리결과	

행정사무감사 지적.개선사항 처리계획 및 처리결과

소관부서	지적.개선사항 처리계획 및 처리결과	
관광경제과	지적사항	<p>20. 지역축제의 활성화 관련</p> <p>○ 우리군에서 추진되고 있는 효석문화제, 대관령눈꽃축제 등 그간의 성과를 보면 새로운 대안모색이 되지 않아 답보상태에 있거나 오히려 퇴보하고 있다는 생각임. 인근 자치단체가 추진하는 "안흥찐빵 축제", "정선 레일바이크"등은 많은 내방객으로 지역의 경기를 살리는 축제로 확실하게 자리매김을 하였다고 판단되나, 우리군을 보면 뚜렷한 대안이 없고 오히려 일부 축제는 중단되는 사례가 있음. 따라서 축제나 체험시설은 기획단계부터 타켓층을 확실하게 정하여 성공할 수 있는 축제로 만들어 가도록 연구 노력이 필요함.</p>
	처리계획	<p>○ 향후 축제 기획 시, 자체평가 및 용역평가 결과 문제점 및 대책, 개선방안 등을 종합적으로 검토 반영토록 할 계획임</p> <ul style="list-style-type: none"> - 제17회 대관령눈꽃축제 : 2009. 1. 15 ~ 1. 19(5일간) - 제11회 효석문화제 : 2009. 9. 4 ~ 9. 14(11일간) <p>○ 타켓층 : 가족, 연인</p>
	처리결과	<p>○ 대관령눈꽃축제(2009. 1. 15 ~ 19[5일간])</p> <ul style="list-style-type: none"> - 프로그램 다양화 및 공간 확대 : 약 2,000평 확대조성 (눈썰매장, 봅슬레이, 체험공간, 눈조각 등 프로그램 운영) - 방문객 215,500명(지난해 대비 24%(41,076명)증가) - 생산파급효과 : 167억, 소득효과 52억, 고용효과 690명 <p>○ 효석문화제(2009. 9월중[10일간])</p> <ul style="list-style-type: none"> - 축제 기획시 2008년 평가 결과 반영 및 다양하고 매력적인 프로그램 반영 ⇒ 지역경기 활성화 (포토존, 거리백일장, 주제관, 창작교실 등 운영)

행정사무감사 지적.개선사항 처리계획 및 처리결과

소관부서	지적.개선사항 처리계획 및 처리결과	
관광경제과	지적사항	21. 전원마을 조성사업 관련
		<p>○ 대관령면 횡계리 83-9번지 일원에서 추진하고 있는 전원휴양주거타운 조성공사는 우리군과 (주)동방이엔시간 MOU체결을 통하여 대규모 고급형빌라 주거단지를 조성하려는 사항으로, 이와 같은 양해각서 체결을 할 경우 대상자에 대한 철저한 검토로 지역에 피해가 없도록 하여야하나, 그간의 대화면 상안미리 음식문화단지조성사업 등 몇몇 사례를 보면 오히려 지역의 부동산 가격만 상승시켜 많은 문제를 일으킨 사례가 있음. 따라서 이와 같은 대규모 사업을 추진할 경우에는 먼저 언론 등을 통하여 발표하기 보다는 사업 성공여부를 면밀히 분석하여 우리군 지역에 피해가 돌아오지 않고 지역주민들에게 이익이 될 수 있는지를 살펴보고 양해각서 등을 체결함으로써 행정이 신뢰를 잃지 않도록 주의가 요구됨.</p>
	처리계획	<p>○ 전원휴양주거타운 조성사업은 강원도에서 미래형 전원휴양지 수요충족과 인구증가 등을 위한 시책사업으로서 행정기관과 민간사업자간 협약을 체결하여 추진하는 사업임.</p> <p>○ 두파 아푸스 타운 조성사업은 강원도+평창군+(주)동방이엔씨와 협약을 체결하여 행정기관에서는 관련 인·허가 등 행정절차만 지원하는 사업으로서, 본 사업이 계획대로 추진되어 인구증가 및 지역경제 활성화에 기여할 수 있도록 행정지원에 최선을 다하겠음.</p> <p>○ 또한, 앞으로 각종 사업과 관련한 협약(MOU)체결은 지역 주민들에게 실익이 될 수 있도록 타당성을 면밀히 분석하여 협약체결여부를 결정하도록 하겠음.</p>
처리결과	<p>□ 전원마을 조성 개요</p> <ul style="list-style-type: none"> ○ 위 치 : 평창군 대관령면 횡계리 83-9번지 일원 ○ 면 적 : 총 2개 지구 129,149㎡ ○ 사업기간 : 2009 ~ 2011 ○ 개발형태 : 환경친화적인 주거단지 개발(65세대) ○ 추진실적 <ul style="list-style-type: none"> - 개발행위 허가 신청서 접수 (38,091㎡) : 2009. 3. 16. - 대지조성 사업자 등록 준비 중 	

행정사무감사 지적.개선사항 처리계획 및 처리결과

소관부서	지적.개선사항 처리계획 및 처리결과	
관광경제과	지적사항	22. 방림 농공단지 조성 관련
		<ul style="list-style-type: none"> ○ 방림농공단지 조성사업은 당초부터 현재까지 3회에 걸쳐 입지를 수정하였고, 사업의 추진방향 또한 많은 혼선이 있는데 이에 대한 명확한 방향설정으로 사업에 대한 주민들의 우려를 불식시킬 필요가 있음. 향후 단지 준공시분양이 안 될 경우에 대한 대안 등 다각적인 검토가 필요한 시점으로 여러 가지 여건을 종합적으로 파악하여 본 사업이 정확한 추진방향과 목적을 갖고 추진 될 수 있도록 하기 바람.
	처리계획	<ul style="list-style-type: none"> ○ 방림농공단지 조성사업은 입지확정 후 정상적으로 추진되고 있었으나 '08.10월 수도권 공장설립 규제완화 정책발표에 따라 추진을 일시 보류하게 되었음 ○ 이후 2회에 걸친 「평창군 의사결정회의」에서 제3의 후보지에 대해 사업성·경제성·적정성 등을 비교·검토한 결과 현 입지에정지의 분양가가 인근 산업단지 분양가와 비교할 때 경쟁력이 있고 입지여건이 가장 적합한 것으로 나타나 최종 “추진”으로 결정됨에 따라 1.22일 주민설명회를 개최하였고 계획된 추진일정에 따라 농공단지를 조성하여 분양토록 하겠음 ○ 다만, 분양률 제고를 위하여 기존 입주의사를 밝힌 7개 업체에 더하여 입주수요를 지속적으로 조사하면서 “기업유치 T/F팀”을 구성하여 분양률이 100%가 될 때까지 기업유치 활동을 전개할 계획임.
	처리결과	<p><input type="checkbox"/> 농공단지 조성 개요</p> <ul style="list-style-type: none"> ○ 위치 : 방림면 방림리 613번지 일원 ○ 조성면적 : 100,873㎡ ○ 사업비 : 6,080백만원 ○ 사업기간 : 2007 ~ 2010 ○ 추진실적 <ul style="list-style-type: none"> - 개발계획 및 실시설계 용역 : '09. 3. 9. ~ 11. 4. - 문화재 발굴 조사 : '09. 3. 12. ~ 4. 10. - 토지 보상 : '09. 3. 15~ 8. - 사업인정 고시 : 2009. 8.

행정사무감사 지적.개선사항 처리계획 및 처리결과

소관부서	지적.개선사항 처리계획 및 처리결과	
관광경제과	지적사항	<p>23. 오대산 공예전시체험관 조성 관련</p> <ul style="list-style-type: none"> ○ 지난 10월 준공된 이후 아직까지 입주 등 절차가 이행되지 않아서 현재 시설물이 방치되고 있는 것과 관련 사전에 미리 조례제정 등 절차 이행을 했더라면 준공과 동시에 입주가 완료되어 건물을 효율적으로 활용할 수 있었을 것으로 판단되나, 이와 같이 사전절차가 이행되지 못한 것은 바람직하지 않으므로 조속히 조례제정 등을 통하여 운영에 활성화를 기하여 주기 바람. ○ 현재 공예전시체험관을 보면 주차공간이 확보되어 있지 않아서 대형차량 등은 도로변에 주차해야 하는 문제가 있음. 사업추진 단계에서 이런 부분에 대한 면밀한 검토를 통하여 주차공간 확보를 했어야 하나 향후 대안이 필요한 사항으로 적극적으로 검토 바람.
	처리계획	<ul style="list-style-type: none"> ○ 공예관 운영을 위해 부결된 조례안은 입법예고를 거쳐 조속한 시일내 군의회에 상정하여 의결될 수 있도록 하고 조례제정 후 수탁자 선정을 위한 공개모집 절차를 거쳐 5월부터 위탁관리를 추진할 계획임 (조례제정기간 : 약3개월) ○ 현재의 공예관 입지 장소는 녹지완충지역, 도시계획 후면도로, 우회도로와 주변 농경지간 높이 상이 등의 문제로 주차장 면적 확보가 어려운 실정으로 관람객 방문상황을 지켜보면서 필요시 우선 녹지공간을 주차장으로 활용하면서 ○ 장기계획으로 공예산업 육성을 위해 공예관 일대를 공예단지로 조성하여 계획성 있게 단지를 조성하면서 교통분야에 대한 종합적인 대책을 마련해 나갈 계획임.
	처리결과	<p><input type="checkbox"/> 평창군공예전시체험관 운영 준비</p> <ul style="list-style-type: none"> ○ 조례제정 <ul style="list-style-type: none"> - 준비(입법예고, 규제·법제심사 등) : 3.31일한 - 조례안 군의회 상정 : 4월초 ○ 수탁자 공모선정 <ul style="list-style-type: none"> - 수탁자선정 공모 : 4.30일한 - 수탁자선정을 위한 운영위원회 개최 : 5.10일한 - 협약체결 : 수탁자선정

행정사무감사 지적.개선사항 처리계획 및 처리결과

소관부서	지적.개선사항 처리계획 및 처리결과	
관광경제과	지적사항	25. 남부지역 관광개발 대책 관련
		<p>○ 우리군의 관광객 현황을 보면 평창이남 지역은 미탄면의 동막골세트장에 겨우 39천명 정도의 관광객이 다녀간 외에는 실적이 없음. 그러나 이와 같은 열악한 환경에도 불구하고 집행기관에서는 신규축제 등 대책을 마련하고 있지 않다는 것은 행정의 무대책을 그대로 보여주는 것임.</p> <p>경쟁력 있는 축제를 만들기 위해 노력하고 있는 다른 자치단체와 비교할 때 안타까운 현실로 이에 대하여 대책 등을 마련하여 지역 활성화 방안 강구가 필요함.</p>
	처리계획	
		<p>○ 평창 남부권 관광개발을 위한 지속적인 대책 강구 - 백룡동굴 생태체험 학습장, 민물고기 생태관 등</p> <p>○ 주변 관광지와의 연계한 상품 개발 - 백룡동굴, 마하생태관광지, 웰컴투동막골, 바위공원 등</p> <p>○ 신규 축제에 대한 노력 강구</p>
	처리결과	<p>○ 백룡동굴 생태체험 학습장 조성 - 1단계 사업 추진 : 진입로, 동굴내부 시설, 조명 등 설치 - 안내원 교육 : 5~7월중(30여명 모집) - 동굴개방 : 2009. 10월중</p> <p>○ 마하생태관광지 - 민물고기 생태관, 생태주택관과 연계한 관광상품 개발 (각종 홍보물에 홍보삽입, 여행상품 개발, 언론홍보 등) - 개관 : 2009. 5월중</p> <p>○ 남부권 축제 활성화 - 지역 특성에 맞는 경쟁력있는 축제자원 적극 검토 (2009 하반기)</p>

행정사무감사 지적.개선사항 처리계획 및 처리결과

소관부서	지적.개선사항 처리계획 및 처리결과	
관광경제과	지적사항	26. 땀띠 웰빙타운 조성사업 관련
		<p>○ 본 사업의 추진과 관련하여 사업추진에 대한 의지만 있었다라면 공유재산관리계획 반영이 되고, 사업의 조속한 추진이 가능할 것이라 판단되는데 아직까지 사업에 대한 명확한 추진의지나 예산확보 노력, 그리고 구체적인 계획도 제시하지 못하고 있음. 그간의 각종 설명회를 통하여 주민들의 동의를 구했던 사항으로 관심을 가지고 조속히 사업이 추진 될 수 있도록 노력하여 주기 바람</p>
	처리계획	<p>○ 본 사업은 관광자원화의 성격보다는 도시공원의 의미가 부각됨에 따라 타 읍.면과의 형평성과 관련하여 다소 사업추진에 걸림돌이 되었으나, 땀띠물의 유래를 바탕으로 땀띠물 체험장 조성 등 관광자원화하여 관광자원으로서의 성과를 높이고자 본 사업추진을 위한 부지매입 및 국.도비사업비 확보에 노력을 하겠습니다.</p>
처리결과	<p>○ 기본계획수립 및 기본설계 용역 완료 : 2008. 12. 15 ○ 2009년 상반기 지방재정투융자심사 의뢰 : 2009. 3월 ○ 부지확보를 위한 공유재산관리계획 반영 : 2009. 3월 - 부지매입비 확보 : 2009. 2회 추경 ○ 국.도비 확보 : 녹색뉴딜사업 반영 요청 중</p>	

행정사무감사 지적.개선사항 처리계획 및 처리결과

소관부서	지적.개선사항 처리계획 및 처리결과	
관광경제과	개선사항	<p>16. 노동캠핑장 조성 관련</p> <p>○ 노동리 일원에 조성중인 캠핑장내 숙박시설 주변을 보면 울창한 산림으로 둘러싸여 휴양하기에 매우 좋은 조건을 갖추고 있으나, 오히려 산불발생의 우려가 매우 높다고 판단됨. 따라서 이에 대한 실질적인 예방대책이 수립되어야 하고, 또한 조성 완료시 관리방안에 대한 명확한 판단으로 많은 예산이 투자된 시설이 훼손되거나 파손되는 일이 없도록 효율적인 대안마련이 필요함.</p>
	처리계획	<p>○ 숙박시설의 주변 산림에는 잔가지 정리와 쇄석갈기 등으로 산불위험을 최소화 하도록 하겠으며, 특히 산불조심 기간에는 특별한 예방대책(소화기 비치등)을 강구하도록 노력을 기울여 나갈 계획이며,</p> <p>캠핑장 완료시 관리방안에 대하여는 마을주민이 참여하여 효율적으로 시설을 수탁 관리할 수 있는 방안을 마련 하도록 하겠음.</p>
	처리결과	<p>○ 캠핑장 운영준비</p> <ul style="list-style-type: none"> - 관리 및 운영조례 제정 : 4월중(현 입법예고중) - 시설물 보완 및 비품 구입 : 4월중(커튼 및 비품구입) - 수탁 관리자 선정 : 5월중 - 운영준비 마무리 및 집중 홍보 : 6월중 <p>○ 사업추진 및 마무리</p> <ul style="list-style-type: none"> - 토목·조경사업 : 5월중 마무리(현 80%공정) <ul style="list-style-type: none"> ⇒ 캠핑장내 주차장 아스콘덧씌우기, 도로포장, 아치교설치 잔디식재, 주변정비 등 - 오수관로 연결사업 추진 : 6월중 완료(4월 착공예정) <ul style="list-style-type: none"> ⇒ 노동삼거리 ~ 캠핑장 구간 1.1km구간 오수관로 연결 (속사리 오수처리장 증설 사업과 연계하여 상하수도 사업소에서 시행)

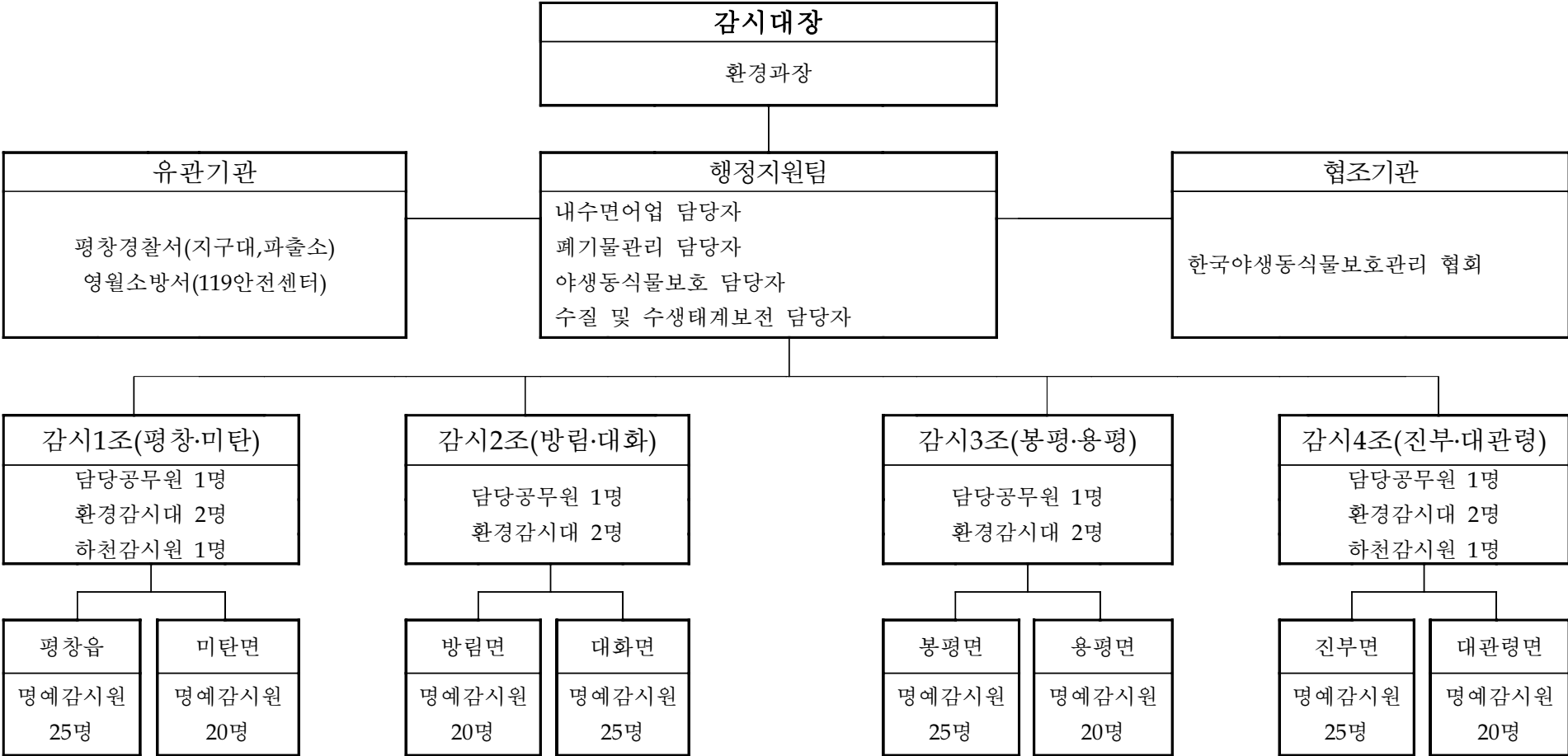
행정사무감사 지적.개선사항 처리계획 및 처리결과

소관부서	지적.개선사항 처리계획 및 처리결과	
환경과	지적사항	27. 오대천 생태보전 및 개발사업 관련
		<p>○ 오대천 생태보전 기본계획수립용역 발주와 관련하여 401백만원의 용역비를 상하수도사업소에서 추진하는 알펜시아 급수 관련 예산을 활용하고 있는 것과 관련하여, 사업의 연관성, 예산사용절차 등 종합적으로 검토해 볼 때 적절한 집행인지에 대한 명확한 판단이 이루어져야 하나, 철저한 검토없이 임의적으로 활용하는 것은 여러 가지로 문제가 있다고 판단됨. 따라서 이에 대한 철저한 검토로 사업이 적절히 추진될 수 있도록 하여야 함.</p>
	처리계획	<p>○ 오대천 생태하천복원사업은 진부상수도에서 알펜시아 물을 공급하는 문제로 진부지역 주민들이 수량 감소, 생태계 파괴 등을 이유로 강력하게 반발하여 오대천을 생태하천으로 복원하고자 하는 취지이며,</p> <p>○ 알펜시아 상수도 공급과 관련된 사업이라 2008년도에 소요되는 기본계획 수립 용역비를 우선 알펜시아 상수도 이전 사업비에서 사용하고자 하였으나, 기본계획수립 용역 입찰이 2회 유찰되면서 2008년 11월 업체선정이 이루어짐에 따라 기본계획수립용역에 소요되는 사업비는 2009년 당초예산 6억원으로 집행이 가능하여 당초계획을 변경하여 2009년 사업비로 집행할 계획임.</p>
	처리결과	○

행정사무감사 지적.개선사항 처리계획 및 처리결과

소관부서	지적.개선사항 처리계획 및 처리결과	
환경과	지적사항	28. 환경감시대 운영 관련
	<p>○ 환경감시단의 운영성과를 보면 조치사항 및 적발내역이 너무 빈약하고 또한 활동실적이 지원되는 예산과 대비하여 경미한 사항으로 감시대 활용의 대안을 검토할 필요가 있음. 이에 대하여 명예환경감시원 제도를 활동함으로써 예산을 절약하고 많은 인원이 적극적으로 참여할 수 있는 여건을 조성할 수 있다고 판단되는데 이에 대한 활용방안을 검토 바람.</p>	
	처리계획	<p>○ 강원환경감시대는 강원도에서 정책적으로 운영하고 있는 사업으로서 도비(30%)를 지원 받아 운영하고 있으며, 감시분야는 하천감시· 폐기물 불법투기·불법어로행위·오·폐수방류행위·야생 동식물 보호관리 등으로 적발보다는 홍보·계도 차원으로 운영하고 있음.</p> <p>○ 현재까지의 운영과정에서 나타난 문제점에 대한 보완 및 적극적인 환경감시활동 추진을 위하여 명예환경감시원을 추가로 확충하고, 읍·면별로 강원환경감시대와 명예환경감시원으로 이루어진 감시조(별표 참조)를 재편성하여 운영에 내실을 기할 계획임.</p> <p>○ 추진단계 및 세부추진계획</p> <ul style="list-style-type: none"> - 1단계 : 명예지도원 인원 확충(3월 중) <ul style="list-style-type: none"> · 명예지도원증 갱신발급 : 61명 · 신규 명예지도원 확보 : 300명(2명/리) - 2단계 : 민·관 지역별 조편성(3월 중, 붙임 참조) <ul style="list-style-type: none"> · 2개 읍·면을 1조로 하여 45명의 명예지도원, 2명의 강원환경감시대 등으로 구성 - 3단계 : 환경감시 교육 및 감시활동(4월~계속) <ul style="list-style-type: none"> · 명예지도원에 각종 환경관련분야 관련법 및 감시활동 방법 등 교육 · 명예지도원에 근무 장비(모자, 호각 등) 지급
	처리결과	○ 명예지도원증 갱신발급(61명)

환경감시시스템 체계도



행정사무감사 지적.개선사항 처리계획 및 처리결과

소관부서	지적.개선사항 처리계획 및 처리결과	
환경과	개선사항	17. 농경지 폐비닐 수거 관련
		<p>○ 농한기 폐비닐 수거와 관련하여 일부 지역에서는 지역단체 간 다툼이 발생되고 있음. 특정 단체로 지정하여 수거하거나 아니면 모든 단체가 수거할 수 있는 방안을 마련하고 홍보함으로써 폐비닐 수거가 효율적으로 추진될 수 있도록 수거 방법을 개선하기 바람.</p>
	처리계획	<p>○ 영농폐기물 수거 장려금 지급제도는 수거활성화를 통하여 토양 및 농촌 생활환경의 오염을 방지하고자 하는 목적으로 시행하고 있습니다.</p> <p>○ 장려금은 마을단위 새마을부녀회, 영농회, 청년회 등 비영리 농업단체를 위주로 지급하고 있으며,</p> <ul style="list-style-type: none"> - 특정단체 지정 수거시에는 독점으로 인하여 제도시행 목적을 달성하지 못할 우려가 있으며, 마을 내 타 단체와의 마찰이 우려되어, 아직까지는 검토하고 있지 않으며, - 마을 내 비영리 농업단체는 모두 수거가 가능하도록 하여 효율적으로 추진하겠습니다.
처리결과	<p>○</p>	

행정사무감사 지적.개선사항 처리계획 및 처리결과

소관부서	지적.개선사항 처리계획 및 처리결과	
환경과	개선사항	18. 음식물 쓰레기 자원화사업 관련
	<p>○ 우리군의 음식물 쓰레기 발생량이 점차 증가되고 있는 것이 현실임. 이에 대하여 다양한 시설확충을 통하여 효율적인 처리를 도모하는 것도 바람직하지만 무엇보다도 주민들의 의식전환이 중요하다고 생각됨.</p> <p>따라서 홍보 예산을 확보하여 본질적으로 쓰레기 발생량이 감소될 수 있도록 캠페인 전개 등 주민의식 개선을 위해 노력바람.</p>	
	처리계획	<p>○ 음식물쓰레기 수거방법 개선</p> <ul style="list-style-type: none"> - 현행 거점수거 방식에서 집 앞까지 가구별로 수거하는 “문전수거” 제를 금년부터 시행, 수거방법을 개선해 나갈 계획입니다. <p>○ 주민 의식개혁 홍보</p> <ul style="list-style-type: none"> - 관내 새마을 부녀회, 학생 등을 대상으로 매립장 및 소각장 운영상황에 대한 견학 및 교육을 실시하고, - 음식문화개선 및 분리배출 요령 안내 홍보물 제작 배포 및 반상회보, 군 홈페이지 게재 등 다양한 통로를 활용 하여 지속적으로 홍보해 나가겠습니다.
처리결과	○	

행정사무감사 지적.개선사항 처리계획 및 처리결과

소관부서	지적.개선사항 처리계획 및 처리결과	
산 립 과	지적사항	29. 산촌생태마을 조성 관련
	<p>○ 대관령 차항리에 추진 중인 산촌생태마을 조성사업 주변여건을 보면 진입로와 교량, 그리고 부지내 도로포장이 당초 계획에 포함되어 사업이 추진되었어야 하나, 사업내용을 보면 이 부분에 대한 예산 반영이 안되어 있으므로 이 사업과는 별도로 예산을 반영하여 추진해야 하는데, 의회 예산 심의시 이런 부분에 대하여 관련부서와 기반시설 내용을 협의해서 추진한다면 사업이 원만하게 추진될 수 있을 것으로 판단되므로 향후 산촌생태마을 조성시 이러한 사례가 발생되지 않도록 하기 바람.</p> <p>○ 기존에 조성된 산촌생태마을 사업의 현황을 보면 당초 목적인 만큼 좋은 평가를 받고 있지 않다고 판단됨. 고길·지동리, 대화면 하안미리에 추진된 생태마을 조성사업은 완료 후 관광객이 증가하거나 농가소득을 올릴 수 있는 대안제시가 없어서 현재 방치되고 있는 것이 현실임. 따라서 이와 같은 선례를 참고하여 현재 추진 중인 생태마을 조성사업은 당초 목적인 대로 성과를 거둘 수 있도록 노력바람</p>	
	처리계획	<p>○ 향후 산촌생태마을 조성시에는 부지이외 주변 도로 및 교량 여건 등을 관련부서와 충분히 협의하여 추진토록 하겠음</p> <p>○ 향후 추진하는 산촌생태마을에 대하여는 건축물에 대한 활용도가 높도록 설계하며, 관광수입 및 산림사업수입의 증가에 중점을 두어 계획하겠음</p>
처리결과		

행정사무감사 지적.개선사항 처리계획 및 처리결과

소관부서	지적.개선사항 처리계획 및 처리결과	
산 립 과	지적사항	30. 효석 문학숲 공원 운영 관련
		<p>○ 금년도 군비 6억을 확보하여 봉평 우회도로변 IC에서 현지까지 진입로 개설중에 있으나 2009년도에 추가로 3억원의 예산이 필요하다고 하는 것은 당초 현지 여건에 맞도록 철저하게 조사 후 설계를 해서 추진하였다면 이와 같은 사례가 발생되지 않았을 것으로 판단됨. 따라서 현지여건을 정확히 파악하여 사업이 조기 마무리 되도록 노력하기 바람.</p> <p>○ 2008년도 방문객수를 보면 약 6천명 정도인데 효석문화제 내방객 수가 올해 약 35만명으로 알고 있음. 당초 조성당시 기대효과에 비해 너무 초라한 실적으로 활용방안에 대하여 구체적인 방안을 갖고 사업을 추진하여야 하나 단순히 막대한 예산을 투자하여 시설만 완료해 놓고 방치하는 것은 이 사업뿐만이 아니라 많은 다른 예산투자사업에서도 반복되어 나타나고 있는 사항으로 근본적인 개선대책이 필요함. 따라서 효석문화제 등 인근의 문화 관광자원과 연계된 내방객 확충방안을 마련하기 바람.</p>
	처리계획	
		<p>○ 당초 계획은 기존의 농로를 확·포장하여 사용코자 하였으나 기존의 농로로는 대형차 진입이 불가능 하므로 활용도를 높이고자 부득이 봉평 IC에서 신설 진입로를 개설코자 하였음. 향후 이와 같은 일이 발생하지 않도록 사업추진 전 현지여건 등을 정확히 파악하여 추진하겠음.</p> <p>○ 진입로가 확보되지 않아 홍보가 다소 미흡하였으나 2009년도에는 진입로가 완료되고 인근지역의 문화 · 관광지와 연계하면 내방객이 늘어날 것으로 예상됨</p>
처리결과		

행정사무감사 지적.개선사항 처리계획 및 처리결과

소관부서	지적.개선사항 처리계획 및 처리결과	
산 립 과	지적사항	31. 산림자원 소득연계사업 추진 관련
	<p>○ 우리군에서는 고소득 임산자원의 생산성을 올리고 이를 통하여 주민소득 증대를 위해 2006년도부터 현재까지 약14억 원을 투자하여 산림경영 소득화사업을 추진하고 있음. 본 사업은 산림농업, 임산물생산단지조성 등을 통하여 산채, 장뇌, 산더덕 등 다양한 지원을 하고 있으나, 투자에 대한 성과분석도 없이 매년 예산지원만 해 주는 것으로 나타남. 분석에 따른 대안검토 없이 무작정 지원만 해 준다면 사업추진의 효과를 기대할 수 없으므로 명확한 분석을 통하여 사업의 타당성 및 방향을 잡고 이를 통하여 사업이 효율적으로 추진될 수 있도록 검토바람.</p>	
	처리계획	
<p>○ 2009년도부터 연2회(춘, 추분기)에 걸쳐 우리군에서 산림소득사업으로 지원한 보조사업에 대하여 보조금집행 관련법령에 의거 5년의 사후관리기간 동안 관리책임자 지정 및 관리대장을 비치하여 보조사업의 운영현황이 본래의 지원사업 목적에 부합되는지 등을 감독하고, ‘산림농업 조성지 실태조사표’를 작성하여 매년 사업지별 사업현황 및 생산, 판매실적 등을 파악하여 체계적인 성과분석을 통한 지속적인 관리를 하고자 함.</p>		
처리결과		
<p>○ 관리책임자 및 관리대장 비치 ○ ‘산림농업 조성지 실태조사표’ 작성 ○ 기 사후관리대상 보조사업자 공문 발송</p>		

행정사무감사 지적.개선사항 처리계획 및 처리결과

소관부서	지적.개선사항 처리계획 및 처리결과	
산 립 과	지적사항	32. 산림분야 민원처리 관련
		<p>○ 용도지역 토지이용계획확인원 부당 발급건, 대화면 개수리 소나무 굴취 허가건 등 최근 불거진 여러 가지 문제와 관련하여 집행기관에서는 군민들에게 책임지고 반성하는 자세로 감사에 임해야 하는데도, 관련 업무에 대한 연찬도 없고 책임지는 모습도 보이지 않는 것은 매우 유감스러 일임. 이런 제반 사안에 대하여 향후에 군에서 손해배상 등 재정적인 부담을 해야 한다면 관련 공무원에 대한 구상권 청구 등 책임한계를 명확히 해서 행정의 객관성과 투명성을 확보해 주기 바람.</p>
	처리계획	<p>○ 토지이용계획확인원 부당 발급건</p> <ul style="list-style-type: none"> - 2008. 10. 31~11.13 : 산지구분도 공람.공고 - 2008. 11. 14~11.30 : 이의신청서 접수 - 2008. 12. 31 : 산지구분도 확정.고시 - 이의신청건 조사 후 반영 - 향후 군에서 손해배상시 구상금 청구계획 <p>○ 개수리 소나무 굴취 허가건</p> <ul style="list-style-type: none"> - 수허가자 불법사항 입건하여 검찰에 송치 - 행정행위 철회하여 복구설계서에 의거 복구
처리결과	<p>○ 토지이용확인원 부당발급</p> <ul style="list-style-type: none"> - 향후 소송이 제기되어 군에서 손해배상시에는 공무원의 위법부당 여부를 판단 후 반드시 구상금 청구계획임 <p>○ 개수리 소나무 굴취허가</p> <ul style="list-style-type: none"> - 행정적인 조치는 완료 - 관련 공무원에 대하여 업무연찬 지도 	

행정사무감사 지적.개선사항 처리계획 및 처리결과

소관부서	지적.개선사항 처리계획 및 처리결과	
산림과	개선사항	19. 사회단체 보조금 지원관련
	<p>○ 우리군에서 산불방지 활동을 위하여 관내 자생단체에 지원하고 있는 보조금은 지역의 자생단체인 자율방범대와 의용소방대 기타 이와 유사한 단체에 지원되고 있으나, 보조금의 집행내역에 대한 체계적인 검토가 이루어지지 않고 있음. 따라서 보조금이 실질적으로 사용되고 있는 것이 우리군에서 의도하는 산불방지 활동과 연계되는 지에 대한 검토를 효율적인 산불방지 활동지원이 될 수 있도록 노력 바람.</p>	
	처리계획	산불보조금 지원단체 재지정
<p>○ 산불방지 자생단체에 지원하고 있는 26개 단체중 산불예방 활동 및 산불 발생시 진화 참여도 등 종합적인 판단으로 보조금 지원 단체 지정하고자 함.</p>		
처리결과	산불보조금 지원단체 지출 투명성 확보	
<p>○ 자생단체 보조금 집행에 있어 카드발급으로 카드로 지급 후 정산함.</p>		

행정사무감사 지적.개선사항 처리계획 및 처리결과

소관부서	지적.개선사항 처리계획 및 처리결과	
산림과	개선사항	<p>20. 산불예방 헬기운영 관련</p> <ul style="list-style-type: none"> ○ 군에서 산불예방 목적으로 임차하고 있는 산불헬기의 활용과 관련하여 단순한 산불예방 목적으로 막대한 예산을 투자하여 제대로 활용하지 못하는 것은 안타까운 사항으로, 산불헬기의 활용범위를 응급환자 발생시 이송 또는 각종 재난시 인명구조 등에 함께 활용할 수 있는 방안을 강구바람. ○ 산불헬기의 이륙장으로 매년 군청 광장을 활용하고 있는데 이에 따라 민원인과 공무원들의 주차공간 협소로 군청 인근에 불법주차가 이루어지고 있으며, 따라서 파생적으로 여러가지 불편을 초래하고 있음. 물론 헬기의 관리문제 등 나름대로 애로가 있겠지만, 상시 관리하는 인원이 있는 만큼 다른 장소로 이륙장을 활용하는 방안을 검토해 볼 필요가 있음.
	처리계획	<ul style="list-style-type: none"> ○ 종부리 고수부지 임차헬기 계류장으로 사용하기 위하여 건설방재과 협의 ○ 2010년 임차헬기 계류장 설치하기 위하여 예산신청. ○ 임차헬기 협약서 작성시 협의
	처리결과	<ul style="list-style-type: none"> ○ 종부리 고수부지 임차헬기 임시계류장으로 승인 ○ 임차헬기로 군 홍보사진 및 사업대상지 시찰등 사용

행정사무감사 지적.개선사항 처리계획 및 처리결과

소관부서	지적.개선사항 처리계획 및 처리결과	
산림과	개선사항	21. 전문진화대 운영관련
		<ul style="list-style-type: none"> ○ 대화면의 경우 전문진화대를 면사무소에 대기시키면서 매우 효율적으로 활용하고 있음. 군청의 전문진화대도 현재 특별한 활용 없이 산불발생에 대비하고 있으나, 대화면의 사례를 참고하여 좀 더 효율적으로 활용할 수 있는 방안을 마련할 필요가 있음
	처리계획	<ul style="list-style-type: none"> ○ 산불전문진화대는 목적이 산불진화이므로 기계화 산불진화 시스템을 이용하여 신속한 산불진화 및 뒷불정리 등 반복 훈련으로 기술숙달 교육에 힘쓰고 있음. ○ 오전은 도로변 인화물질 제거 등 책임구역을 지정하여 작업을 실시하고 오후에는 산불진화 대비.
처리결과	<ul style="list-style-type: none"> ○ 오전에는 국도 연접지 인화물질 제거사업 실시하고 있으며, ○ 오후에는 기계화 산불진화 시스템 훈련을 반복하여 훈련과 산불대기 시키고 있음. 	

행정사무감사 지적.개선사항 처리계획 및 처리결과

소관부서	지적.개선사항 처리계획 및 처리결과	
건설방재과	지적사항	<p>24. 대관령면 수하리 지중화사업 관련</p> <p>○ 대관령면 수하리 일원 송전선로 지중화 사업과 관련하여 지난해 11월 도로점용허가시 사업내용에 대한 명확한 이해를 통하여 각 부서의 협조를 통하여 허가여부를 판단했어야 하나, 사업에 대한 명확한 인지도 하지 않고 허가되어 현재 많은 민원을 발생시키고 있음.</p> <p>이런 부분에 대하여 향후 사업추진시 주민들의 의견을 충분히 수렴하여 추진될 수 있도록 개선이 필요하고 공익사업 또는 주민불편사업은 반드시 주민의 의견을 수렴하는 방향으로 사업이 추진될 수 있도록 하기 바람.</p>
	처리계획	<p>○ 도로점용허가시 관련법에 의거 도로관리심의위원회 분야별 심의위원의 심의를 득한 후 허가한 사항으로 현재 지중화 공사는 미착공 중임.</p> <p>○ 향후 도로굴착과 관련한 허가처리 시 신중을 기하겠음.</p>
	처리결과	

행정사무감사 지적.개선사항 처리계획 및 처리결과

소관부서	지적.개선사항 처리계획 및 처리결과	
건설방재과	개선사항	22. 농업용 관정 개발 및 관리
	<p>○ 우리군의 관정 이용현황을 보면 현재 21건에 대하여 사용하지 않는 것으로 원인은 지형변동으로 인한 수원고갈, 전기료 체납에 따른 단전, 영농환경의 변경 등 다양한 원인이 있겠지만, 관정의 필요성은 있으나 전기료 체납으로 사용하지 못하는 사례는 많은 불편을 겪게 됨. 이런 사례와 고장 또는 부품교체는 조속히 처리하여 원활한 활용과 폐공관리에 철저를 기하여주기 바람.</p>	
	처리계획	<p>○ 평창군 관내 미사용중인 농업용관정에 대하여 읍·면별로 일제조사 중에 있으며, 조사결과에 따라 보수공사 및 폐공처리 등 현지여건과 주민의견을 충분히 반영한 정비 계획을 수립·추진하겠음.</p>
처리결과		

행정사무감사 지적.개선사항 처리계획 및 처리결과

소관부서	지적.개선사항 처리계획 및 처리결과	
건설방재과	개선사항	<p>23. 마을안길 및 농로포장 관련</p> <p>○ 관내 마을안길은 거의 90%의 포장율을 보이고 있으며, 내년이면 100% 추진된다고 하지만, 아직까지 농로는 50%의 포장율에도 미치지 못하고 있으며 또한 내년도 추진계획에도 배제되어 있음. 따라서 농로도 마을안길처럼 전수조사를 통하여 농지가 많이 분포하고 있는 지역부터 객관적이고 형평성 있는 기준을 가지고 조속히 추진하여 주기 바람.</p>
	처리계획	<p>○ 2009년 미포장구간 농로를 대상으로 읍면별, 마을별 일제 조사하여 중장기계획을 수립하여, 2010년부터 우선순위 반영, 연차적으로 사업 추진할 계획임.</p> <ul style="list-style-type: none"> - 대상사업지 현황조사계획 수립 : '09. 1.30일한 - 일제조사 : '09.2월중 완료 - 일제조사결과 취합 및 계획수립 : '09. 3월중
	처리결과	

행정사무감사 지적.개선사항 처리계획 및 처리결과

소관부서	지적.개선사항 처리계획 및 처리결과	
건설방재과	개선사항	24. 개발촉진지구 추진 관련
		<p>○ 개발촉진지구 추진현황을 보면 상리레포츠사업은 취소할 계획이고, 삼방산 리조트개발사업은 사업내용을 변경하여 추진계획인데, 물론 객관적인 평가를 통하여 실효성이 없다고 판단되면 과감히 취소하는 것도 바람직하다고 사료됨. 그러나 삼방산 리조트 개발사업은 상대적으로 열악한 관광여건을 가지고 있는 평창 이남지역의 획기적인 개발계획으로 초기 지역주민들이 많은 관심을 가지고 있었고 아직까지도 기대하고 있는 사업으로 지역에 도움이 될 수 있는 사업계획 마련이 필요함</p>
	처리계획	
		<p>○ 사업 타당성검토를 위한 용역비 확보 및 용역실시: '09상반기 ○ 개발계획 변경승인요청 및 승인·고시(군) : 용역완료 후 조치 (군→강원도) ○ 개발사업자 모집공고, 방문협의 추진 : 2010상반기</p>
	처리결과	

행정사무감사 지적.개선사항 처리계획 및 처리결과

소관부서	지적.개선사항 처리계획 및 처리결과	
건설방재과	개선사항	25. 지방도 424호선 추진관련
		<p>○ 도로관리사업소에서 추진하고 있는 지방도 424호선 확·포장공사중 건설업체 "백강"에서 담당하고 있는 구간 일부 도로변에 가도를 설치했다가 복구하고 있는데 당해 당해 지역이 우리군에서 철쭉을 식재한 곳으로 복구시 이 부분에 대하여 원만히 복구가 될 수 있도록 업무 협조하여 주기 바라고, "우일건설"이 담당하는 구간 일부가 지반이 약해서 우천시 주저앉을 가능성이 있으므로 이 부분도 우리군이 발주한 공사는 아니지만 군민들이 도로로서 이용하는 도로로써 세심한 관찰이 필요함.</p>
	처리계획	<p>○ 도로관리청인 강원도 도로관리사업소와 협의하여 보완·조치되도록 협조해 나가겠음.</p>
처리결과	<p>○ 시행청인 강원도 도로관리사업소로 조치 요구 : 2009.1.8.</p>	

행정사무감사 지적·개선사항 처리계획 및 처리결과

소관부서	지적·개선사항 처리계획 및 처리결과	
도 시 과	지적사항	33. 도시계획 추진 관련
	<p>○ 도시계획은 인구 및 여러 가지 사회여건의 변동을 감안하여 정기적으로 타당성 검토를 통하여 변경하는 것으로, 평창읍 종부리 지역을 보면 지금까지 지속적으로 상주인구의 증가와 많은 주택건축이 이루어져 왔으나 이와 같은 여건에 맞는 도시구역 정비가 이루어 지지 않고 있음, 또한 앞으로도 인구가 유입될 것으로 예측되는 지역으로 조속히 상황을 파악하여 변경된 여건에 맞도록 도시계획을 정비하여 주기 바람.</p> <p>○ 영동고속도로가 개통되면서 장평IC 부근의 주거지역의 약 50% 정도가 도로로 편입되었고 아직까지도 그대로 유지되고 있음. 도로로 편입되면 편입된 만큼 주거지역을 확보하거나 이에 맞도록 조정해 주어야 하는데 20여년이 지난 지금까지도 그대로 방치됨에 따라 주민들의 불만이 제기되고 있는 것이 현실임. 따라서 이에 대한 조속한 대안마련이 필요함.</p>	
	처리계획	
	<p>○ 「2020년 평창군 기본계획」 수립시 평창읍 종부리 지역은 시가화예정지로 반영하였으며 도시지역 편입예정시기는 2016년 이후로 계획되어 있으나, 최근 공동주택 신축등 시가화 진행속도가 빠르게 진행되고 있어 도시지역 편입시기를 앞당겨 추진할 수 있는 방안에 대하여 강원도와 협의할 예정이며, 가능하다고 협의시 예산을 확보하여 추진할 계획임.</p> <p>○ 장평취락지구에 대하여는 속사천 정비, 고속국도 및 국도 가설 등으로 많은 도시계획의 변경요인이 있어 지적의견과 같이 취락지구내 전반적인 도시계획 조정을 위하여 '09. 1회추경에 예산 확보하여 정비토록 하겠음</p>	
처리결과		
		○ 처리중

행정사무감사 지적.개선사항 처리계획 및 처리결과

소관부서	지적.개선사항 처리계획 및 처리결과	
도 시 과	지적사항	34. 아름다운 간판가꾸기사업 관련
		<p>○ 2006년도 대관령면 횡계리 시가지 일원에 가로형 간판을 설치하면서부터 시작된 본 사업은 2007년 봉평면 시가지와 면온리 일원, 그리고 금년도에는 용평면 장평리 시가지에 추진되었으나, 간판으로서의 실효성 또는 업주들에게 기대치 만큼 성과를 거두었는지 분석해 보아야 할 부분임.</p> <p>사업추진시 관련 사업자간의 갈등, 디자인(안)과 실물과의 괴리 등 제기된 여러가지 문제를 종합적으로 검토하여 개선방안을 도출한 후 보완을 통하여 사업의 효과를 극대화 하도록 방안 강구가 필요함.</p>
	처리계획	
		<p>○ 기존 간판가꾸기 사업은 판류형 디자인으로 사업구간 내 업소들의 간판이 동일하게 적용되어 업주들의 기대에 못 미치는 홍보효과를 가져오는 부분이 있었음</p> <p>○ 2009년 간판가꾸기 사업부터 업소별, 건물별로 차별화 되도록 개별 디자인을 하고, 시뮬레이션을 통해 디자인과 같은 결과물이 설치되도록 사전에 충분히 검토 협의하겠음.</p> <p>※ 간판 기본형태는 채널형(문자형) 간판 기본.</p> <p>○ 노후화되고 각양각색인 간판을 깨끗하고, 아름다운 간판으로 교체함으로써 업주들의 기대치를 충족시키고 일관성과 차별성이 조화되는 도시경관을 조성하고자 함</p>
처리결과		○

행정사무감사 지적.개선사항 처리계획 및 처리결과

소관부서	지적.개선사항 처리계획 및 처리결과	
도 시 과	지적사항	<p>35. 민원처리 관련</p> <p>○ 봉평면 면온리 157-1번지 일원 건설폐기물재활용시설부지조성 관련 개발행위허가신청건에 대하여 허가신청 전에 민원인이 제출한 처리사업계획 적정여부에 대한 검토시 체계적이고 종합적인 검토로 명확히 불가통보를 하였더라면 민원인이 많은 사업비를 투자해서 피해를 보는 사례는 발생하지 않았을 것으로 판단됨. 또한 현지 여건을 정확하게 파악해서 허가 여부에 대한 판단을 했어야 하는 사항으로 민원처리에 있어서 많은 노력이 필요함.</p>
	처리계획	<p>○ 평창군민원행정의 체계적인처리와 종합적인 검토를 위하여 평창군민원행정관리지침을 수립하여 시행하므로서 복합민원접수시해당 실,과장 사전심의를 통하여 접수된 민원에 대한 처리적부 여부를 종합적으로 판단토록 하여 민원처리에 만전을 기하도록 하겠으며</p> <p>○ 허가신청전 허가가능 여부를 판단할 수 있도록 사전심사청구 제도를 활성화하여 정식 서류 접수전에 허가 가능여부를 결정통보하여 허가 신청에 필요한 구비서류 및 비용을 절감토록 할 계획임.</p>
	처리결과	

행정사무감사 지적.개선사항 처리계획 및 처리결과

소관부서	지적.개선사항 처리계획 및 처리결과	
도 시 과	개선사항	<p>26. 관리지역 세분화 관련</p> <p>○ 지역주민들이 많은 관심을 가지고 있는 관리지역 세분화사업은 집행기관의 적극적인 여론반영 의지 덕분으로 3차 공람까지 실시하면서 많은 개선이 이루어 졌음. 그러나 인근에 혐오시설이 소재 하거나 기타 다른 여러가지 여건으로 이중 삼중의 제한을 받고 있는 지역이 있음. 이런 지역에 대하여는 허용 범위내에서 최대한 제한을 해소시킬 수 있는 방향으로 추진함으로써 끝까지 지역주민 의 여론을 반영할 수 있도록 노력 바람</p>
	처리계획	<p>○ 관리지역 세분시 1~2차 주민공람을 통하여 다수의 주민의견을 최대한 반영하고자 노력하였으며, 3차공람시 이의신청이 접수된 사항에 대하여도 반영이 가능하다고 판단되는 부분에 대하여는 공람의견 처리계획에 반영하도록 군수의견을 제시하여 반영할 계획임.</p>
	처리결과	<p>○ 3차공람시 접수된 이의신청중 8건에 대하여 계획관리지역으로 반영하도록 검토의견 제시하여 강원도 도시계획위원회에 진달하였으며 8건 모두 강원도 도시계획위원회('08.12.29)에서 계획관리 지역 등으로 반영되었음.</p>

행정사무감사 지적.개선사항 처리계획 및 처리결과

소관부서	지적.개선사항 처리계획 및 처리결과	
도 시 과	개선사항	27. 도시계획도로 정비관련
		<ul style="list-style-type: none"> ○ 대관령면 횡계리 소로3-8, 소로2-7등 공사추진과 관련하여 토지보상 등 여러 가지 문제로 사업이 원활하게 추진되지 않고 있으므로, 좀더 적극적으로 보상협의를 임하고 또한 지역의 여건을 세심하게 파악하여 실질적으로 다수의 주민들이 활용할 수 있는 방향으로 도로정비가 이루어 질수 있도록 노력 바람
	처리계획	<ul style="list-style-type: none"> ○ 소로2-7호선에 대하여는 면과 지역주민, 소유주의 의견을 종합적으로 파악하여 보상 재추진을 검토하겠으며 ○ 소로3-8호 미보상구간은 소유주와의 지속적인 협의와 우선 기공승락, 토지수용 등을 병행 검토하여 조속히 해결되도록 노력하겠음
처리결과		

행정사무감사 지적·개선사항 처리계획 및 처리결과

소관부서	지적·개선사항 처리계획 및 처리결과	
보건의료원	지적사항	<p>36. 우수한약유통지원시설 조성사업 추진 관련</p> <p>○ 임대형 민자사업(BTL)방식으로 추진중인 본사업은 민자를 유치하여 사업을 완료한 후 연차적으로 상환하는 방식으로 진행되고 있으나, 현재 민간투자자인 신한은행이 참여를 포기함에 따라 사업 추진에 심각한 문제가 대두되고 있음. 이와 관련 민간사업자가 사업의 투자 가능성이 희박하여 참여를 포기했다고 하면 본 사업에 대한 심도 있는 검토가 필요한 사항으로 조속히 대안이 나올 수 있도록 중앙부처와 협의하는 등 적극적인 해결 노력이 필요함.</p>
	처리계획	<p>○ 사업시행사(참살이)의 재무적 투자자(신한은행) 사업 포기 부득이하게 재무적 투자자 재선정시까지 사업지연 예상 되며,</p> <p>○ 보건복지가족부와 5개 지방자치단체 공동 노력으로 재무적 투자자 재모집하여, 재무적 투자자 결정이 확정될 경우 신속하게 실시계획 승인 및 농지전용허가, 건축허가를 득하여 공사착공 할 계획임.</p>
	처리결과	

행정사무감사 지적.개선사항 처리계획 및 처리결과

소관부서	지적.개선사항 처리계획 및 처리결과	
보건의료원	지적사항	37. 응급실 운영 관련
		<p>○ 보건의료원 응급실 운영인력을 보면 의사, 간호사, 방사선기사, 운전기사 각 1명이 24시간 근무하는 체계로 운영되고 있음. 어려운 근무환경을 감안하더라도 1명이 24시간 내내 근무하는 것은 근무자 개인적인 어려움도 크지만 환자에게 효과적인 의료서비스를 제공하는데도 문제점이 있음. 따라서 12시간 근무 또는 다른 효율적인 근무방안을 검토 바람.</p>
	처리계획	<p>○ 근무현황</p> <ul style="list-style-type: none"> - 현 보건의료원 외래 7개 진료과와 응급실, 입원실, 수술실, 건강검진실, 주사실이 정규직 간호사 12명과 기간제 근로자 간호사 3명의 배치로 운영되고 있으므로 12시간 근무체제 전환은 불가능함. - 응급실 2명, 입원실 1명 등 총7명이 야간당직(24시간) 근무 - 당직횟수 : 5~6회/월. <p>○ 합리적인 근무여건을 개선하기 위해 지역보건법에서 제시하는 보건의료원 최소배치인력을 확보해야 가능함.</p> <p>○ 대책방안 : 정원 총원은 중앙정부 차원의 대안이 필요한 사항임 ⇒ 2009년 지역보건법 개정안 국회 상정</p> <p>※ 첨부 : 지역보건법 최소배치기준 변경안 1부</p>
	처리결과	

행정사무감사 지적.개선사항 처리계획 및 처리결과

소관부서	지적.개선사항 처리계획 및 처리결과	
보건의료원	지적사항	<p>38. 보건의료원 운영관련</p> <p>○ 우리군 공무원의 건강검진관련검진대상기관에 대한 자료를 보면 대부분 관외에 있는 검진기관을 이용한 것으로 파악되었고, 심지어는 보건의료원 직원도 관외의 건강검진 기관을 이용한 실적이 있는 것으로 파악됨. 이는 보건의료원에 대한 신뢰의 문제로서 많은 예산을 투자하여 시설만 교체한다고 개선될 사항은 아니라고 보여짐. 따라서 보건의료원은 최소한의 진료행위에 전념하고 많은 인원과 장비는 방문보건사업에 중점 투입하는 방안이 바람직하다고 생각되며, 이와 같은 여러 가지 여건을 감안하여, 향후 보건의료원 운영방안에 대하여 좀 더 심도 있는 검토가 필요함.</p>
	처리계획	<p>○ 건강검진 업무(성인, 직장, 생애주기별, 영유아, 학생검진, 노인검진)는 향후 확대해야 할 보건의료원 핵심업무이며, 우리군에서 보건의료원 외에는 본 업무를 위탁할 민간 의료기관이 없음.</p> <p>○ 2007년도 공무원 건강검진을 강릉 아산병원과 계약을 맺은 것은 검사항목 중 암검진 항목(위암, 유방암, 대장암, 간암)을 검사할 장비가 본원에 없어 포기한 것으로 우리군에서는 의료비 유출과 공무원의 시간적 낭비가 문제로 지적된 사항임.</p> <p>○ 향후 확대되는 각종 건강검진 정책에 대한 확실한 대책이나 지원이 없으면 평창군의 모든 건강검진 대상자는 타지역의 의료기관에서 검진해야 하는 문제점이 생김.</p> <p>○ 건강검진 장비확보 노력(지속적인 국비지원 모색)</p>
	처리결과	

행정사무감사 지적.개선사항 처리계획 및 처리결과

소관부서	지적.개선사항 처리계획 및 처리결과	
보건의료원	개선사항	28. 예방접종 지도·교육 및 홍보 관련
	<p>○ 예방접종 지도·교육을 위하여 개인 또는 단체교육을 실시하여 많은 실적을 거두었는데, 특히 어린이집, 유치원 등을 직접 방문하여 홍보를 실시한 것은 매우 모범적인 사례로 앞으로 사업을 확대함으로써 군민들에게 혜택이 골고루 돌아갈 수 있도록 노력 바람.</p> <p>○ 예방접종 지도·교육을 위하여 개인 또는 단체교육을 실시하여 많은 실적을 거두었는데, 특히 어린이집, 유치원 등을 직접 방문하여 홍보를 실시한 것은 매우 모범적인 사례로 앞으로 사업을 확대함으로써 군민들에게 혜택이 골고루 돌아갈 수 있도록 노력 바람.</p>	
	처리계획	
	<p>○ 관내 5~8세 유치원생, 초등학교 1학년 등 500명에 대하여 아동극 및 체험행사, 비디오교육 등의 방법으로 올바른 손씻기 및 예방접종에 대한 홍보교육을 실시하고, 군청 홈페이지, 평창이야기, 캠페인 등을 통해서도 예방접종에 대하여 홍보하겠음.</p>	
처리결과		

행정사무감사 지적·개선사항 처리계획 및 처리결과

소관부서	지적·개선사항 처리계획 및 처리결과	
농축산과	지적사항	39. 대관령한우 육성 관련
	<p>○ 우리군은 오래전부터 축산군으로 전국적인 인지도를 확보해 왔고 타 자치단체와 축산여건을 비교해도 상대적으로 열악하거나 부족한 부분은 없다고 판단됨. 그러나 최근 제기되고 있는 축산환경을 보면 사료값 상승과 FTA 등 여러 가지 문제로 인하여 많은 어려움이 발생하고 있음. 이와 관련하여 인근의 여러 자치단체에서는 축산업 분야에 다양한 예산투자와 시책사업을 추진하고 있으나, 우리군은 상대적으로 적은 예산투자와 적정한 대안의 부재로 열세에 직면하고 있는 것이 현실임. 따라서 다양한 홍보 방안, 계열화 등 여러 가지 대안수립을 위한 종합적인 계획 추진으로 우리군의 축산업이 활성화 될 수 있도록 적극적인 노력 바람.</p> <p>○ 우리군을 통과하고 있는 영동고속도로변을 보면 대관령 한우와 관련된 홍보물 1개소가 있으나 이는 축산군을 자처하는 우리군의 여건으로 볼 때 좀 더 다양한 홍보가 필요한 사항으로, 다각적인 홍보방안 강구가 필요함.</p>	
	처리계획	<p>○ 한우사육 두수는 2006년말 992호 13,254두에서 2008년말 865호 15,008두로 사육호수는 감소하고 두수는 증가하는 추세로 전업형으로 전환하는 시점에 있으며, 2015년도 사육두수를 20,000두를 목표로 평창군 한우산업시책을 집중운영 할 계획임</p> <ul style="list-style-type: none"> - 한우사육기반부문 : 소(10~20두),중(30~40두)규모 농가를 전업화(50~100두 이상)할 수 있도록 사육시설분야 지원확대 - 한우번식기반확충부문 : 송아지의 안정적인 생산을 유도하기 위한 평창군 한우번식기반확충에 관한조례(생산장려금)제정운영 - 고급육생산부문 : 고급육생산을 유도하기 위한 거세장려지원 사업을 지속 추진하여 거세비육농가 확대로 농가소득기여.

- 사료가격 상승에 따른 사육비 절감과 경영개선을 위하여 유희농지, 공유지를 활용한 사료작물 작부체계를 확대 유도하고, 조사료생산 장비지원 또는 농기계부문 장비임대사업을 활용하여 조사료를 생산할 수 있도록 할 계획이며, 사료 구매자금을 융자 지원하여 이차발생부문에 대한 이차보전을 할 계획임
- 평창군에서 생산된 한우에 대하여 관내는 물론 수도권의 소비자들을 대상으로 홍보에 철저를 기 하겠음
 - 관내 : 관광지 홍보물 배포, 시내버스랩핑광고, 용평·보광 스키장 베너광고, 등산로입구 안내판
 - 관외 : 수도권지하철 벽면광고
 - 영상 : 케이블TV, 라디오(여성시대,싱글빙글쇼,라디오시대)

처리결과

- 한우사육기반부문 : 156,000천원 예산반영(8개소/비가림시설)
- 한우번식기반확충부문 : 430,000천원예산반영(4,300두/생산장려금)
- 고급육생산부문 : 155,000천원 예산반영(775두/거세장려금)
- 조사료재배면적'08년 250ha → '09년 300ha로 약 50ha 면적 증가
- 2009년 조사료 생산장비지원사업 예산반영(사업비 72,500천원)
- 농가특별사료구매자금(융자금) 지원 : 124호 / 5,086백만원
 - 2009년 이차보전 예산확보 : 50,861천원
- 한우(축산물) 홍보계획 : 1회 추경에 사업비확보 후 사업추진

행정사무감사 지적.개선사항 처리계획 및 처리결과

소관부서	지적.개선사항 처리계획 및 처리결과	
농축산과	지적사항	<p>40. 농촌 농외소득사업 추진 관련</p> <p>○ 농가의 농외소득지원을 위하여 다양한 사업을 추진하고 있으나, 진부면 거문리의 경우 체험기반시설 지원사업으로 낚시터를 조성하였으나 적정하게 운영되지 않아 방치되고 있는 사례가 있음. 이와 같이 단순하게 사업 투자에만 관심을 가질 것이 아니라 관리·운영에 대하여도 관심을 가지고 지원함으로써 목적인 사업이 성공할 수 있도록 지속적인 행정지도와 지원이 필요함</p>
	처리계획	<p>○ 거문리 낚시터는 '07년도 군자체 농촌관광마을육성사업 중 13백만원을 지원하여 낚시터 및 겨울 썰매장과 마을경관 개선을 위해 지원된 사업이며, 낚시터 운영을 위해 '09.9월 붕어 800kg, 메기100마리를 입식하여 준비 완료되었음, 지속적인 운영이 될 수 있도록 지도계획</p>
	처리결과	<p>○ 정상운영</p>

행정사무감사 지적.개선사항 처리계획 및 처리결과

소관부서	지적.개선사항 처리계획 및 처리결과	
농축산과	지적사항	41. 영농법인 운영 관련
	<p>○ 지역의 농업생산성을 높이기 위하여 다양한 영농조합법인이 설립되어 지원을 하고 있으나 실질적으로 운영현황을 보면 대부분 영세하고 유명무실하게 운영되고 있는 것으로 나타남, 또한 많은 행·재정적인 지원을 받은후에도 적절하게 운영되지 못하고 있는 영농법인의 운영실태에 대하여 체계적인 분석을 통하여 개선방안을 검토 바람.</p>	
	처리계획	법인별 운영실태 전수조사후 활성화 대책 강구
<p>○ 설립현황 : 58개 법인(조합원수 798명)</p> <p>○ 운영실태</p> <ul style="list-style-type: none"> - 1999년 각종 규제철폐 및 완화차원에서 영농조합 설립시 지자체 통보 조항 삭제로 등록사항 확인 등 관리 곤란 <p>○ 개선(관리)방안</p> <ul style="list-style-type: none"> - 조사기간 : 2009. 2 ~ 3월 - 조사자 : 농축산과 전직원 일제조사 - 조사내용 : 유명무실법인 여부, 농업인 5인 이상 참여 여부 보조사업 수혜사업장의 목적외 운영 여부, 자산 규모, 부실법인 경우 활성화 방안 등 		
처리결과		

행정사무감사 지적.개선사항 처리계획 및 처리결과

소관부서	지적.개선사항 처리계획 및 처리결과	
농축산과	지적사항	43. 새농촌 건설운동 추진 관련
	<p>○ 새농촌 건설운동은 살기 좋은 농촌을 만들기 위한 강원도의 대표적인 시책으로 시군에서 추천을 받아 도에서 선정 후 지원하는 것으로 알고 있음. 현재 우리군에는 7개소가 우수마을로 선정되어 다양한 지원을 받고 있으나, 그간의 실적을 보면 타 자치단체와 비교하여 매우 저조한 것으로 조사되었음. 이는 여건의 차이 등 다양한 원인이 있겠지만 무엇보다도 농업을 이끄는 공무원의 열정에서 오는 차이라고 생각됨. 따라서 주민들과 함께 더 많이 고민하고 좋은 시책을 발굴하여 타 시군에 뒤떨어 지지 않고 많은 지원을 받을 수 있도록 노력이 필요함.</p>	
	처리계획	<p>○ '99~'08년까지 강원도 우수마을은 205개 마을이며 이중 평창군은 7개 마을로 저조한 실적임. 우수마을 육성을 위해 참여마을 워크숍을 '08.22~23일 추진하였으며 마을별 자율 실천결의대회 지원과 우수마을 견학 지원 등 다수마을이 선정될 수 있도록 최선을 다하겠음.</p>
처리결과		

행정사무감사 지적.개선사항 처리계획 및 처리결과

소관부서	지적.개선사항 처리계획 및 처리결과	
농축산과	개선건의	<p>29. 수자원보호 명예감시관 운영 관련</p> <ul style="list-style-type: none"> ○ 우리 군의 수산자원보호를 위하여 28명의 명예감시관을 위촉하여 활용 중에 있으나 효율적인 운영에 있어서는 개선할 부분이 있음 ○ 명예감시관을 소수로 정예화 하거나, 관련분야에 경험을 가지고 있는 사람들로 구성함으로써 활동비 지원금액을 조정 하더라도 어느 정도 예우해 주면서 활동의 내실을 기할 수 있는 방안 마련이 필요함
	처리계획	<ul style="list-style-type: none"> ○ 수산자원보호명예감시관 정비 : 2009. 4월 <ul style="list-style-type: none"> - 관내 강·하천 및 지역여건 등을 고려, 읍·면 안배 위촉 - 위 촉 : 농림수산식품부장관(우리 군 추천) ○ 수산자원보호명예감시관 교육 : 2009. 5월 ○ 명예감시관 중점 활동시기 : 2009.5월~10월 <ul style="list-style-type: none"> - 활동비 지원 : 매월 100,000원
	처리결과	

행정사무감사 지적.개선사항 처리계획 및 처리결과

농축산과	지적.개선사항 처리계획 및 처리결과	
농축산과	지적사항	30. 송아지 설사예방사업 추진 관련
		<p>○ 송아지 설사예방사업 추진 관련</p> <p>송아지 설사로 인한 폐사로 축산농가의 경제적 손실을 줄이기 위하여 송아지 설사예방사업을 추진하고 있으나, 공급기준을 보면 젖소의 경우 10두 이상부터 지원이 되고 있음. 물론 축산농가에 지원을 자제하고 있다고 하나, 오히려 소규모 축산농가에 우선 지원함으로써 지역의 열악한 축산기반을 개선할 수 있다고 생각됨으로 검토가 필요함</p>
	처리계획	<p>○ 2008년 까지 송아지설사 예방약을 사육규모 10두이상으로 공급 하였으나,</p> <p>○ 2009년 부터는 사육규모 5두이상으로 확대공급 계획임</p> <ul style="list-style-type: none"> - 대상가축 : 한우, 젖소 - 사 업 량 : 1,500두분 - 공급시기 : 2009. 3월말 <p>○ 수혜농가('08년) 265농가 ⇒ ('09년) 413농가로서 64%이상 확대공급 예상됨</p>
처리결과	<p>○ 사육규모 5두로 확대하여 2009. 3월중으로 공급할 계획임</p>	

행정사무감사 지적.개선사항 처리계획 및 처리결과

소관부서	지적.개선사항 처리계획 및 처리결과	
	개선사항	<p>31.감자박물관 건립 관련</p> <p>○ 대관령면 지역에서 생산되는 감자는 전국적인 우수성을 인정받고 있으며, 강원도에서도 매년 감자큰잔치를 개최하여 대관령감자의 우수성을 알리는데 노력하고 있음. 그러나 매년 감자축제시 마다 임시로 전시관을 만들어 홍보한 후에 철거하는 일을 반복적으로 행해오고 있는데 이는 많은 예산이 낭비되는 것으로 전국의 감자생산 농가들이 견학도 하고 교육의 목적으로 활용할 수 있는 박물관 또는 전시관 같은 시설을 갖춘다면 오히려 다양하고 효율적으로 사용할 수 있을 것으로 판단됨으로 효율적인 대안을 마련하기 바람</p>
농축산과	처리계획	<p>건립 타당성 여부 검토후 건립여부 결정</p> <p>○ 강원감자큰잔치 감자주제관 운영 현황</p> <ul style="list-style-type: none"> - 위 치 : 대관령면 황계리 감자축제장내(년 3일 운영) - 구조 및 규모 : 이동식 천막 2동(주제관, 홍보관) 950㎡ - 사업비 : 25,000천원(강원도 부담) <p>○ 건립타당성 검토</p> <ul style="list-style-type: none"> - 경제성 진단 : 전국 주요농산물 박물관 운영실태 조사(경북 성주 참외, 경기 파주 딸기, 충북 충주 사과등 8개소) - 감자축제장 부지소유자(상지학원) 부지사용 승낙 협의 결과에 따라 추진여부 결정(강원도와 협의)
	처리결과	

행정사무감사 지적.개선사항 처리계획 및 처리결과

소관부서	지적.개선사항 처리계획 및 처리결과									
농축산과	개선사항	33. 고랭지채소 생산지원사업 추진 관련								
	<p>○배추, 무 등 고랭지채소는 적기에 출하되지 못하거나 생산량이 증가할 경우에 생산가격이 쉽게 영향을 받아서 생산농가에 피해가 발생하는 사례가 자주 되풀이 되고 있으며, 내년부터는 가락동 경매시장에서도 절임배추 경매가 시작된다고 함. 이와 같은 여건 변동에 대비하여 우리군 에서도 조속한 대안을 마련하여 주기 바람</p>									
	처리계획									
	<p>○ 현황</p> <ul style="list-style-type: none"> - '08년 17개 업체 633톤 생산출하(1상자/10kg/12,000원) - 가락시장 절임배추 경매품목지정('08. 9) 반입 실시 <table border="1" data-bbox="331 965 1425 1059"> <thead> <tr> <th>규격</th> <th>물량</th> <th>단가(원/박스)</th> <th>매매방법</th> </tr> </thead> <tbody> <tr> <td>10kg(박스)</td> <td>일평균 20톤내외</td> <td>12~15천원</td> <td>경매, 정가수의</td> </tr> </tbody> </table> <p>○ 문제점</p> <p>절임배추는 가공식품으로 위생검사기준과 가공 시 발생하는 오수 및 그 처리문제로 수질과 수생태계보전에 관한법률에 위배되지 않아야 하며 제조시설 또는 공장등록 등의 위생 기준을 준수하여 식품으로서 규격생산을 하여야만 경매반입 가능</p> <p>○ 향후계획</p> <ul style="list-style-type: none"> - 고정유통망 확보를 위하여 위생기준 준수와 식품으로서의 규격생산을 위하여 김치공장 등 위생검사, 위생기준을 사전에 득한 업체활용 방안강구(농가에서는 계약재배 등 원료공급) - '09년 평창농협, 대관령 원협이 시범운영계획으로 성과가 좋을시 농협, 영농조합법인, 작목반등에 규정에 적합한 시설 설치유도 및 확대지원 검토 			규격	물량	단가(원/박스)	매매방법	10kg(박스)	일평균 20톤내외	12~15천원
규격	물량	단가(원/박스)	매매방법							
10kg(박스)	일평균 20톤내외	12~15천원	경매, 정가수의							
처리결과										

행정사무감사 지적.개선사항 처리계획 및 처리결과

소관부서	지적.개선사항 처리계획 및 처리결과	
기술지원과	지적사항	42. 감자 바이로이드 발병 관련
		<p>○ 대관령지역은 전국 감자생산종자의 70%가 생산되는 지역으로 청정하고 오염되지 않은 자연조건은 대외 개방압력의 대응수단으로 활용되어 왔으나, 최근 감자 바이로이드 발병으로 인하여 제품의 안정성에 심각한 타격을 주고 있음. 따라서 이 문제가 조기에 수습될 수 있도록 근원적인 해결 방안 강구가 필요함</p>
	처리계획	
		<p>○ 감자바이로이드는 「갈죽바이로드」 감염에 의해 생기는 병으로 접촉 및 영양체를 통하여 전염되며, 발병시 수량감소는 최고 40% 수준으로 국내에서는 '77년 박멸한 이후 현재까지 발생보고가 없으나</p> <p>○ 감자갈죽병은 식물방역법상 「금지병해충」으로 감자암종병, 시스트선충 등과 함께 수입 허용지역을 제한하는 근거병해충으로 국내에 병이 고착화 될 경우 외국의 감자수입 허용 압력 가중 등이 예상되며</p> <p>○ 현재 농림수산식품부와 강원도에서 병 발생확인 및 경로 등에 대하여 정밀조사와 조치를 하였으며</p> <ul style="list-style-type: none"> - 관련 회사 감자에 대한 유통 금지 명령(식검, 6.20) - 관련 연구소, 유리온실, 채종포 등에 대한 긴급방제명령(식검, 6.24) 등 <p>○ 향후계획</p> <ul style="list-style-type: none"> - 정부보급종 및 종자생산유통업체 이외의 품종 재배 지양 - 추가발병시 정부조치에 따라 지역별 재배작목 재편등 검토
처리결과		
	○ 현재 처리계획 없음	

행정사무감사 지적.개선사항 처리계획 및 처리결과

소관부서	지적.개선사항 처리계획 및 처리결과	
기술지원과	지적사항	44. 향토관광음식 개발사업관련
	<p>○ 향토관광음식 개발내용을 보면 지역농산물을 이용하여 개발중인 10여종의 음식들은 전국어디에서나 쉽게 구할 수 있는 재료를 사용함으로써 차별화된 평창만의 고유음식을 개발하는데는 한계가 있는 것으로 판단됨. 따라서 우리지역 고유의 특산음식이 제대로 연구되고 개발될 수 있도록 사업입안 단계에서 철저한 대안을 검토하여 추진 바람</p>	
	처리계획	<p>○ 향토음식개발을 위한 교육 실시</p> <ul style="list-style-type: none"> - 시 기 : 2009. 3월~11월 - 장 소 : 한국전통음식문화체험관, 기타 음식교육 가능한 장소 - 교육대상 : 40명(음식업주, 향토음식연구회원, 농촌관광사업관련 부녀자) - 소요예산 : 20,000천원 - 교육방법 : 위탁교육 <p>○ 추진방향</p> <ul style="list-style-type: none"> - 음식개발품목선정협의(2~3품목) ⇒ 교육실시 ⇒ 전시회 및 홍보 ⇒ 소득화할 수 있는 메뉴선정 및 판매업소 지정 정착화
처리결과		

행정사무감사 지적.개선사항 처리계획 및 처리결과

소관부서	지적.개선사항 처리계획 및 처리결과	
기술지원과	개선사항	32. 농기계 임대사업관련
	<p>○ 농기계 임대사업의 운영과 관련하여 농가가 농기계를 임대하여 사용하다 보면 저녁 늦게 까지 사용함으로써 출고와 입고시간을 지키지 못하는 사례가 발생하고 있으므로 이와 같은 농기계 활용시간을 탄력적으로 운영하는 방안을 강구바람.</p>	
	처리계획	<p>○ 농기계 임대사업 운영 ⇒ '08년 본격운영</p> <ul style="list-style-type: none"> - 보관창고 1동(495㎡), 49종 85대 농기계 운영 - '08 운영실적 : 518대 732일 497ha, 콩정선 37톤 * 약 2억6천만원 경영비 절감효과 <p>○ 농기계 임대사업은 단기임대(1~3일)로서 1일단위로 사용료를 적용하고 있으며, 아침·저녁 농기계 입·출고 시 농업인의 1일 임대작업 활용시간대 불편해소를 위하여</p> <p>○ 임대농기계 사용 전일 오후 17~18시 출고, 사용 후 당일 오후 17~18시 입고조치로 농촌의 아침 농작업 시간대를 충분히 고려하고, 농작업이 사정상 늦었을 경우 익일 9시까지 입고조치로 임대예약에 지장이 없는 한 탄력적으로 추진하겠음</p>
처리결과		

행정사무감사 지적.개선사항 처리계획 및 처리결과

소관부서	지적.개선사항 처리계획 및 처리결과	
기술지원과	개선사항	<p>34. 유기질비료 지원사업 관련</p> <p>○ 유기질비료는 농림축산 부산물을 재료로 사용함으로써 봄철 냄새로 많은 불편을 초래하고 심지어 내방객들에게 좋지 않은 이미지를 갖게 할 우려가 있음. 이에 따라 농협에서는 다양한 사용실적에 따라 각종 지원시 차등을 주는 방안과 연계하여 냄새가 나지 않는 숙성된 비료를 사용하는 농가에 대하여는 가점을 부여하는 방안을 협의하여 주기 바람.</p>
	처리계획	<p>○ '08 가격동향(20톤)</p> <ul style="list-style-type: none"> - 숙성비료(보조제외) 1,400천원 → 미숙비료 700(50%↓) - 미숙퇴비 : 농작물 병해충의 우려와 품질저하 요인 <p>○ 차등지원과 가점부여 등 협의를 검토하였으나 영세농 등 농업경영비의 과중으로 어려운 실정임.</p> <p>○ '09사업량 26천톤 상반기 100% 공급계획</p> <ul style="list-style-type: none"> - 숙성된 유기질비료 공급으로 암모니아가스 저감 <p>○ 영농교육 및 각 홍보매체를 통한 숙성비료 사용홍보</p>
	처리결과	

행정사무감사 지적.개선사항 처리계획 및 처리결과

소관부서	지적.개선사항 처리계획 및 처리결과	
기술지원과	개선사항	<p>35. 수출파프리카 기반확대 지원사업 관련</p> <p>○ 파프리카는 우리군의 대표적인 수출작목으로 전량 일본으로 수출하여 농가에 많은 혜택을 주고 있으나, 최근 철원, 인제 등 타 자치단체에서 생산기반을 확대하고 있으며, 향후에는 수출여건이 줄거나 가격하락으로 우리군에도 영향을 미칠 것으로 우려됨.</p> <p>따라서 다양한 기술제공과 강원도 및 타자치단체간 협의를 통하여 대안을 갖출 수 있도록 노력 바람.</p>
	처리계획	<p>○ 지속적인 수출경쟁력 확보를 위해 수출단지 규모화 확대(18→25ha)추진으로 가격 경쟁력을 확보하고, 품질향상 및 안전농산물 생산을 위해 선별장 운영강화 및 재배기술지도, 천적이용병충해방제 등을 통해 수출경쟁력 강화계획</p> <p>○ 또한 강원도산 파프리카 가격하락 방지를 위해 강원도와의 긴밀한 협의로 국.내외시장 상황을 감안 적정 재배면적 조절 협의</p>
	처리결과	

행정사무감사 지적·개선사항 처리계획 및 처리결과

소관부서	지적·개선사항 처리계획 및 처리결과
상하수도 사업소	<p>지적사항 45. 평창·대화상수도 통합확장 관련</p> <p>○평창·대화상수도 통합확장사업과의 원만한 추진을 위해서는 사전에 사업에 대한 투명한 절차이행과 주민설명을 통하여 주민의 이해를 구해야 하나, 현재 추진되고 있는 상황을 보면 소수 몇 사람의 의견에 따라 사업의 방향이 결정되고 있으며, 대규모 예산이 투자되고 지역주민들의 생활과 밀접한 관련이 있는 사업임에도 불구하고 주민설명회 등의 절차이행은 형식적으로 이루어 지고 있음. 따라서 객관적이고 투명한 절차이행과 사업에 대한 필요성 등에 대하여 주민들에게 객관적인 근거를 제시함으로써 주민들의 이해와 공감대 형성을 통하여 사업이 추진될 수 있도록 하기 바람.</p>
	<p>처리계획</p> <p>○ 대화 신리지역 서울농생대 입지에 따른 대화면 현취수원 이전 및 대화지역, 농생대 급수소요량을 확보하고 장래 개발계획에 따른 수요량 증가에 대처하기 위해 새로운 취수원을 검토하여 본 바, 평창 현취수원에 통합상수도 시설을 설치하여 공급하는 것이 최적안으로 검토되었음</p> <p>○ 평창·대화 상수도 통합운영을 위한 안정적 수량확보, 국가 지방상수도 통합 정책부합, 상수원보호구역 추가지정 불필요, 통합운영에 따른 유지관리비 절감(150백만원/년)등 평창·대화 상수도의 통합을 위한 여러가지 대안으로 취수 가능량 및 취수가능 지역검토(안)에 대하여 2008년도에 2회에 걸친 주민설명회를 거쳤으나,</p> <p>○ 혜택을 받는 대화지역과 서울농생대 입지에 필요한 용수이므로 대화지역에서 해결하여야 하며 평창지역에 돌아오는 혜택이 없다는 이유 등으로 반특위를 구성, 반대의견을 제시하였음</p> <p>○ 이에 따라 사업추진의 당위성과 명분에 대하여 지속적인 주민 이해·설득을 통하여 사업추진 할 계획임.</p>
	<p>처리결과</p>

행정사무감사 지적.개선사항 처리계획 및 처리결과

소관부서	지적.개선사항 처리계획 및 처리결과	
상하수도 사업소	개선사항	36. 수돗물평가위원회 운영 관련
	<p>○ 상하수도사업소에서 운영하고 있는 "수돗물평가위원회"는 2007.2008년도 운영실적이 전무한 것으로 나타나고 있음. 따라서 운영방안에 대하여 장기적인 관점에서 효율적인 대안을 강구할 필요가 있음.</p>	
	처리계획	
	<p>○ 수도법 제30조에 의거 수돗물평가위원회를 조직하여 수도사업자의 수질관리에 대한 자문을 받도록 되어 있으나 회의 개최 의무는 명시되어 있지 않음.</p> <p>○ 따라서 수도법 제30조에 명시된 자문 필요시 회의개최 또는 서면자문을 검토하여 방법을 정하고 자문결과를 수질관리 운영 계획에 반영할 계획임.</p>	
처리결과		

행정사무감사 지적.개선사항 처리계획 및 처리결과

소관부서	지적.개선사항 처리계획 및 처리결과	
상하수도 사업소	개선사항	37. 마을상수도 갈수기 식수대책 관련
	<p>○ 마을상수도 갈수기 수원부족시 단기대책을 보면 제한급수와 소방급수를 계획하고 있으나 이는 점차적으로 물부족 문제가 심화되어 가고 있는 현실에서 효율적인 대안이라고 보기는 어려움. 특히 한강수계 상류지역에 포함되는 우리지역의 입장에서 볼 때 국·도비 확보를 통하여 원천적인 대안을 마련할 필요가 있음.</p>	
	처리계획	<p>○ 마을상수도 시설의 물부족 문제를 근본적으로 해결하기 위해 2009년도에 1,090백만원(국476, 군비 614)을 확보, 6개면 15개소에 대하여 실시설계 용역을 마친 상태이며, 조기발주를 통하여 물부족 문제가 조기에 해결되도록 추진할 계획임.</p> <p>○ 또한 금년도 겨울가뭄으로 식수부족 불편을 겪었던 고질적인 상습 식수부족 지역 10개소에 대하여 '09.1.23자로 강원도에 1,786백만원 급수불편지역해소 예산지원 요청을 한 상태이며 국·도비 지원여부에 따라 군비 등을 추가확보하여 근본적인 대책을 수립, 추진할 계획임.</p>
처리결과		

행정사무감사 지적.개선사항 처리계획 및 처리결과

소관부서	지적.개선사항 처리계획 및 처리결과	
상하수도 사업소	개선사항	<p>38. 하수종말처리장 관로매설 관련</p> <p>○ 평창읍은 내년 준공을 목표로 하수종말처리시설 관로공사를 추진중에 있으나, 평창읍 중리 3반 지역은 약 9가구가 있는데 사업대상에서 누락되어 있음. 따라서 추후 별도 사업을 추진할 경우 많은 예산이 투자되어야 하는데 현 시점에서 설계에 반영할 수 있는 방안을 마련하기 바람.</p>
	처리계획	<p>○ 평창읍 중2리 3반 지역의 9가구에 대해서는 현재 환경관리공단에 위탁 시행중인 평창읍 하수관거정비사업 당초 사업구간내에 포함되어 있으나 관로 매설구간 사유지 협의 지연 및 관로 매설구간의 작업공간 협소, 지장물(우수BOX) 등으로 조기 공사 추진에 어려움이 있어 '09년초 사유지 협의 완료시 가정집 배수설비 설치 및 가정오수관을 매설하여 처리할 계획임.</p>
	처리결과	<p>○</p>