

# 2004년도상반기 군정주요확인사업장 현황

평 창 군

제111회 평창군의회의임시회  
2004. 5. 19(수) 1일차

2004年度 上半期  
郡政主要事業場 現地確認資料

道 岩 面

# 유천2리 석산개발사업

## □ 사업개요

- 시행부서 : 임업경영과
  - 위 치 : 평창군 도암면 유천리 산90번지
  - 허가면적 : 42,900m<sup>2</sup>
  - 허가목적 : 쇠골재생산
  - 사업기간 : 2004. 5 . 8 - 2011. 5, 8 (7년간)
  - 수허가자 : 강릉시 포남동 1151-1 삼양진흥(주) 최창순
  - 복 구 비 : 912,555천원('2004. 6. 8까지 납부통지)
  - 허가처리경위
    - 접 수 : '2003. 9. 29
    - 불허처분 : '2003. 12. 18
    - 행정심판청구 : 2004. 2. 27
    - 재 결 : 2004. 4. 20
- ※ 청구인에 대하여 한 채석불허가처분의 취소.

## □ 기타 문제점 및 대책

- 문제점
  - 평창군 도암면 유천1리, 3리, 용산1리 지역주민들이 소음·분진 환경오염 등 피해우려로 반대하고 있음.
- 대 책
  - 피해저감 대책을 마련 후 작업착수토록 행정지도

# 횡계5리 벼들골(2공구) 소하천 수해복구공사

## □ 사업개요

- 시행부서 : 건설과
- 위 치 : 도암면 횡계5리
- 사업규모 : 찰쌓기 L=205m, 게비온 L=30m
- 사업비 : 128,624천원 (국비50%, 도비25%, 군비 25%)
- 사업기간 : 2004. 4. 29 ~ 8. 26
- 현 공 정 : 30%
  - 기초콘크리트타설 및 찰쌓기 작업
- 추진상황

시행 (품의) 일자	입찰 일자	계약 일자	계약 방법	예산액 (천원)	계약금액(천원)			예산 잔액
					계	도급	관급	
'04.4.13	'04 4.26	'04 4.29	경쟁 입찰	128,624	128,624	123,794	16,580	-

착공(예정) 일자	준공(예정) 일자	설계변경내역(천원)			도급업체	감독 공무원
		일자	증감액	변경금액		
'04.4.29	'04.8.26	-	-	-	(주)한길종합건설 김원태	지방토목7 강신근

□ 문제점 및 대책 : 없음

# 2003년도 하반기 군정주요사업장 현지확인 처리결과

## ○ 제목 : 차항 · 서넉골천 수해복구공사

지 적 내 용	처 리 계 획	현재추진상황
<p>○ 차항천 서넉골천 수해복구공사 구간중 강변A 뒷쪽 290M구간의 공사방법인 「식생호안」은 동절기 저온과 급속한 유속등 우리군 지형여건을 감안할 때 공사방법은 많은 문제가 있는 것으로 나타난바, 평창군이 시행하는 모든 공사에는 이 방법을 이용하지 않는 방안을 적극 검토하고 시행중인 구간에 대하여는 철저한 마무리를 통하여 투자효과가 떨어지는 일이 없도록 하기바람.</p>	<p>○ 금번 집중호우로 피해입은 호안에 대하여 동절기 이전 사업완료토록 할 계획이며 현 지여건을 정확히 조사하여 기 시공된 식생호안 공간 부분은 콘크리트로 채워 수해피해가 발생치 않도록 할 계획임.</p>	<p>○ 강변아파트 뒷쪽 290m 구간에 대하여 현재 자연석 쌓기 및 콘크리트채우기로 시공 완료하였음.(2003.10.30)</p>

# 2003년도 하반기 군정주요사업장 현지확인 처리결과

## ○ 제목 : 오리골천 및 반장골천 수해복구공사

지 적 내 용	처 리 계 획	현재추진상황
<p>○ 본공사의 개비온 하단부 기초공사 사가 현지여건에 적합하지 않게 설 계되어 하단부가 파여 유실되는등 많은 문제점이 있는 것으로 나타난 바, 산간 하천유속이 급한 지역에 이 공사방법이 적합한지 재검토해보고, 향후 공사를 시행함에 있어서는 현 실여건을 고려한 적합한 공사방법 설 계로 수해가 재발생되는 일이 없도록 하기바라며 본 공사에 대하여는 전반 적인 문제점을 파악하여 보완하기 바 람</p>	<p>○ 금번 수해복구 공사는 하천 경계 측량을 실시하여 하폭을 충분하게 확보하여 사업시행 코자 하며,현실에 맞는 하천공법을 적용 복구사업을 시행하겠음.</p>	<p>○ 대밭골(오리골천)수해복구공사 - 당초2m하폭의 계단식 개비온 을 4m하폭의 매트리스 개비온으 로 설치 시공 중임 (완료 예정일 2004. 5. 30)</p> <p>○ 반장골천 수해복구공사 - 당초 5~8m 하폭의 계단식 개 비온을 소하천 종합 계획상 계획 하폭인 15m로 매트리스개비온을 설치하고 있음 (완료예정일 2004. 5. 30)</p>

# 2003년도 하반기 군정주요사업장 현지확인 처리결과

## ○ 제목 : 횡계천(제1공구) 수해복구공사

지 적 내 용	처 리 계 획	현재추진상황
<p>○ 이 지역 수해복구공사 형태를 보면 토지소유자가 민원을 제기한 다 하여 하천폭을 줄이고 선형변 경을 통한 심한굴곡으로 금년도 태풍매미에 재피해가 발생하였으 며 금년도 복구를 한다하여도 계 속적인 수해우려가 확실 시 되는 바, 이에 대한 근본적인 대책을 마 련하기 바라며, 수해복구시 하천선 형 부분에 대하여는 지역여건을 충분히 고려한 선형선택을 통하여 재발생으로 인한 예산을 낭비하는 일이 없도록 하기 바람.</p>	<p>○ 횡계천 주암교 하류 우 안 제방에 대하여는 주민 (토지주)설명회를 개최하여 우수 흐름에 지장이 없도 록 개량시공하여 향후 수 해 재피해가 발생치 않도 록 철저히 사업시행코자 함.</p>	<p>○ 토지주와 협의 완료하 여 주암교 하류 부분의 선형을 조정 (L=40m, 확폭3m)시공 중</p>

# 2003년도 하반기 군정주요사업장 현지확인 처리결과

## ○ 제목 : 용산(횡계5리 벼들골)소하천 수해복구공사

지 적 내 용	처 리 계 획	현재추진상황
<p>○ 벼들골 찰쌀기 구간 붕괴부분 확인결과, 금년도 집중호우로 인하여 붕괴되었다고 판단하기에는 시공에 너무 많은 헛점과 문제점이 있는 것으로 확인되었는 바, 설계 미흡, 부실시공 등 붕괴원인을 명확히 규명하여 책임소재를 분명히 하고 시공에 하자가 있을 경우 하자보수는 물론 시공자에 대한 법적조치를 취하여 다시는 이러한 사례가 재발되지 않도록 하기 바람.</p>	<p>○ 현지여건상 하상구배가 매우 급하고 만곡이 심하여 호안 세굴이 심함. - 인접토지주의 동의를 얻어 하폭을 넓혀 시공하고 구간구간 하상보호공을 설치하여 기초가 세굴되지 않도록 시공할 계획임.</p>	<p>○ 인접토지주의 동의를 얻어 하폭을 약 1m정도 확장 하고 전 구간 하상보호공(박석포장)을 시공중 (완료예정일2004.6.20)</p>



# 2003년도 하반기 군정주요사업장 현지확인 처리결과

## ○ 제목 : 지방2급 하천(송천1지구) 수해복구공사

건의내용	처리계획	현재추진상황
<p>○ 2003년도 상반기 군정주요사업장 현지확인 처리결과 본 위치는 차량 추락위험 및 교통사고 위험요인이 있어 조성이 지난하다고 판단하였으나 지역형편상 주차장 조성이 불가피한 바, 안전사고 위험부분에 대하여는 피해방지시설을 설치하는등 주차장 조성을 적극 검토 추진하기 바람.</p>	<p>○ 도시계획 구역내로 관련부서 (지역도시과, 민원봉사과)에 통보하여 주차장이 조성될 수 있도록 적극 검토하겠음.</p>	<p>○ 주차장 가능여부 현재 판단 중</p>

# 횡계8리 장수교 수해복구공사

## □ 사업 개요

- 시행부서 : 지역도시과
- 위 치 : 도암면 횡계8리(도시계획도로 중로3-9호)
- 사업규모 : 교량가설 L=40m(B=13m), 접속도로 L=410m(B=12m)
- 총사업비 : 2,417,805천원  
 ※ 2004년까지 확보액 : 2,000백만원(국비644, 도비678, 군비678)
- 사업기간 : '03. 12. 22 ~ '04. 12. 31
- 현 공 정 : 40%  
 - 교대완료(2기), 프리플렉스빔 제작완료(5기), 접속도로 토공 및 배수구조물 시공중
- 추진상황

시행(품의) 일 자	입찰 일 자	계약 일 자	계약 방법	예산액 (천원)	계약금액(천원)				예산 잔액
					계	도급	관급	기타	
2003.11.26	2003 12.05	2003 12.16	총가 입찰	2,417,805 (2,000,000)	2,417,805 (2,000,000)	1,872,805 (1,455,000)	359,500 (359,500)	185,500 (185,500)	-

착공(예정) 일 자	준공(예정) 일 자	설계변경내역(천원)			도급업체	감독 공무원
		일 자	증감액	변경금액		
2003.12.22	2004.12.31	-	-	-	에스에치건설(주) 이운규	지방토목8급 김복기

※기타내역 : 폐기물처리비, 보상비, 수수료등

## □ 문제점

- 장수교 수해복구공사 조기 완공을 위한 사업비 부족 : 417백만원

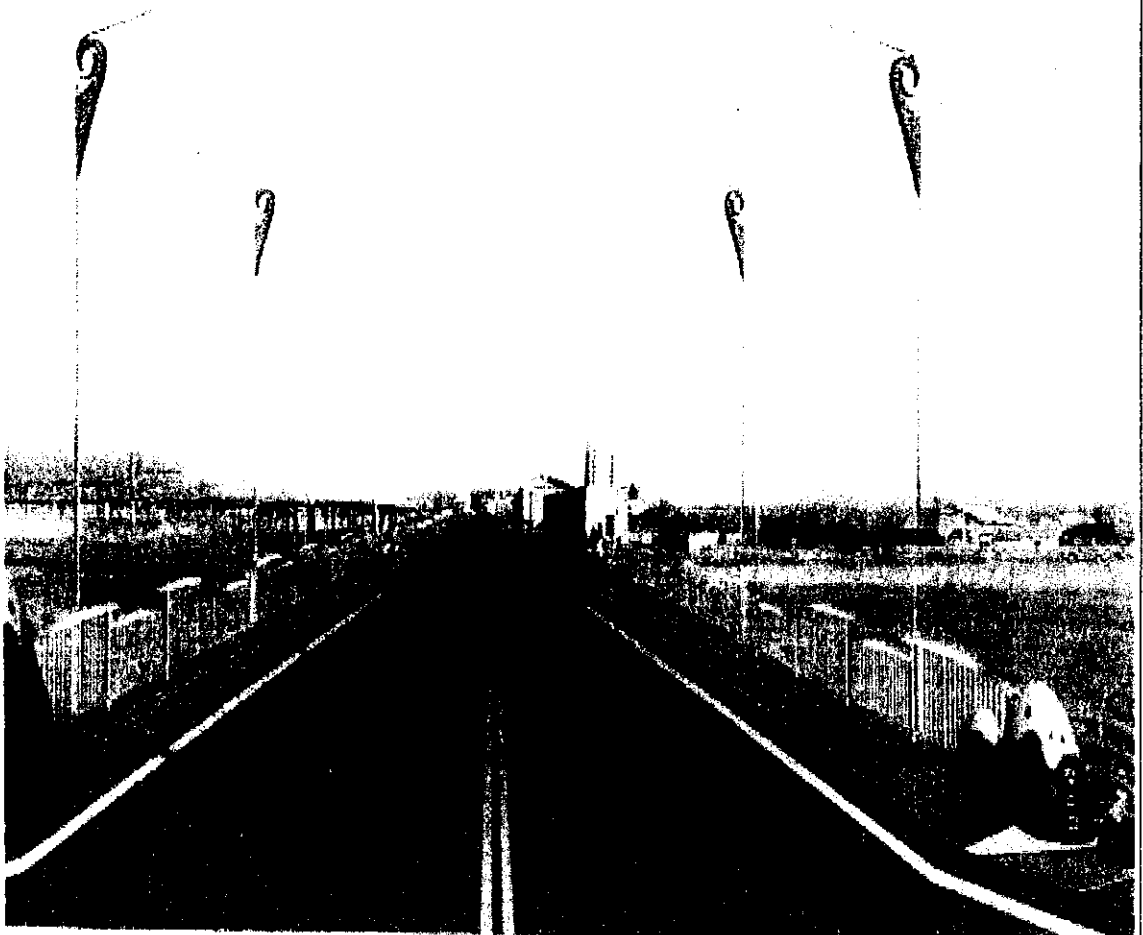
## □ 대책

- 부족사업비에 대하여는 횡계4리 수해상습지 정비사업과 '04년도 도시계획도로 사업비 병행투자로 마무리 코자 함

붙임 : 장수교 시공 조감도

# 횡계8리 장수교 수해복구공사

【시공조감도】 교량가설 L=40m, B=13m



# 도암하수종말처리장건설사업

## □ 사업개요

- 시행부서 : 지역도시과
- 위    치 : 도암면 수하리
- 사업규모 : 시설용량 Q=3,500톤/일, 차집관로 L=7.7km
- 사업비 : 12,737백만원(양여금 8,460, 기금 3,182, 군비1,095)
  - 2004년까지 확보액 : 10,963백만원
- 사업기간 : '02. 10. 15 ~ 05. 12. 30(계속비사업)
- 현 공 정 : 40%
  - 반응조, 처리수조, 침사지 및 유입 펌프장 토목공사완료, 차집관로 40km완료
  - 건축 및 기계설비, 차집관로 공사중
- 추진상황

시행 (품의) 일자	입찰 일자	계약 일자	계약 방법	예산액 (천원)	계 약 금 액(천원)				예산 잔액
					계	도 급	관 급	기 타	
02.5.1	'02 9.13	'02 10.9	총가 입찰	10,963,000	12,737,000 (10,963,000)	7,712,766 (6,669,390)	3,122,791 (3,119,701)	1,901,443 (1,173,909)	-

착공(예정) 일    자	준공(예정) 일    자	설계변경내역(천원)			도급업체	감    독 공무원
		일    자	증감액	변경금액		
'02.10.15	'05.12.30	-	-	-	금강기업(주) 조동석외2개사	전면책임감리 (동일, 화신)

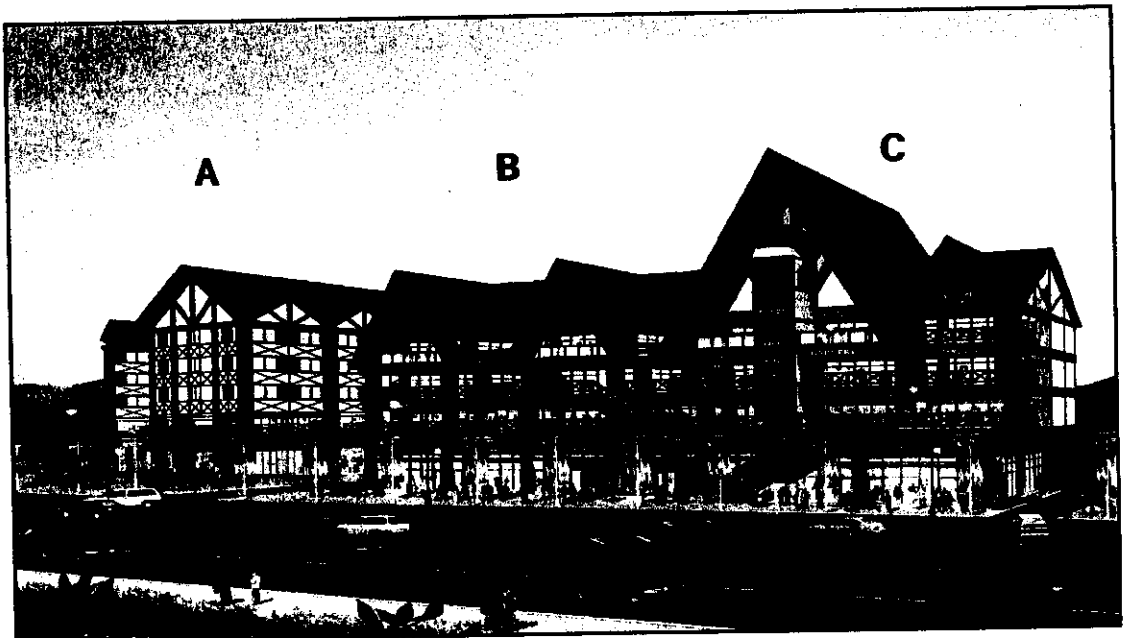
※기타내역 : 감리비, 실시설계비, 폐기물처리비, 보상비 및 수수료등임

# 횡계리 오피스텔 및 판매시설 신축공사

## □ 사업개요

건축주	건축위치	건 축 규 모 (㎡)				비고
		층별	용도	면적	연면적	
(주)올리브 플래닝 박상욱	도암면 횡계리 314-16	지하1~2층	기계실, 주차장	1,799.88	8,005.94	A
		지상1~2층	판매시설	2,599.43		
		지상3~5층	오피스텔	3,606.63		
"	도암면 횡계리 314-10외 3필지	지하1층	기계실, 주차장	1,103.84	4,843.27	B
		지상1~4층	판매시설	3,739.43		
태이산업(주) 김영주	도암면 횡계리 314-1외 3필지	지하1~2층	기계실, 주차장	842.45	3,238.11	C
		지상1~4층	판매시설	2,395.66		

## □ 조감도



# 용산1리 수해복구사업

## □ 사업개요

- 시행부서 : 도암면
- 위 치 : 평창군 도암면 용산1리 일원
- 사업규모 : 개비온(h = 3m) L = 90m
- 사업비 : 73,700 천원 (국비 : 73,700천원)
- 사업기간 : 2004. 5. 14 - 2004. 6. 27
- 현 공 정 : 75 %
  - 호안공 : 개비온옹벽 설치 L=68m
- 추진상황

시행(품의) 일 자	입찰 일 자	계약 일 자	계약 방법	예산액 (천원)	계약금액(천원)			예산 잔액
					계	도급	관급	
'04. 5.6	-	'04. 5.14	수의	73,700	67,126	59,173	7,953	6,574

착공(예정) 일 자	준공(예정) 일 자	설계변경내역(천원)			도급업체	감독 공무원
		일자	증감액	변경금액		
'04.5.14	'04.6.27	-	-	-	호성종합건설 (주) 김진남	지방토목7급 박영철

# 차항천(소하천)수해복구 사업

## □ 사업개요

- 시행부서 : 도암면
- 위     치 : 도암면 차항2리
- 사업규모 : 석축찰쌓기 L=204m A=521.4m'
- 사업비 : 69,440 천원 (국비 : 69,440천원)
- 사업기간 : 2003. 12. 22 - 2004. 6. 18
- 현 공 정 :     95 %
  - 석축찰쌓기 : L=194m A=495m'
- 추진상황

시행(품의) 일     자	입    찰 일    자	계 약 일    자	계 약 방    법	예산액 (천원)	계 약    금    액(천원)			예 산 잔    액
					계	도 급	관 급	
'03. 12.17	-	'03. 12.22	수의	69,440	63,565	55,600	7,965	5,875

착공(예정) 일     자	준공(예정) 일     자	설계변경내역(천원)			도급업체	감    득 공무원
		일자	증감액	변경금액		
'03. 12.22	'04. 6. 18	-	-	-	경원건설(주) 최용석	지방토목7급 박영철

제111회 평창군의회의임사회  
2004. 5. 19(수) 1일차

2004年度 上半期  
郡政主要事業場 現地確認資料

珍 富 面



# 하진부리 지적불부합지 추진 현황

□ **대 상** : 하진부리 137-1번지의외 93필지 20,838㎡

## □ 발생경위

- 위 토지 일대는 6.25 전란으로 지적공부가 분(소)실, 1965년도 복구 등록된 토지로
  - 72년~89년 사이 대다수 토지가 분할 등록되었으나 공부등록과정에서 당시 측량자마다 측량성과 결정시 기지사행이 없이 해당 필지 위주로 성과가 결정 ⇒ 지적공부등록사항과 현지점유현황이 상이한 것으로 추정됨.

## □ 추진실적

- 진부면 하진부리 확정측량 완료 : 2002. 7월
  - 면적증감조서 작성완료
  - 정리추진위원회에 확정측량도면 및 면적증감조서 설명
  - 토지소유자 및 이해관계인에게 열람
  - 성과결정 완료 : 정리추진위원회에 성과도 교부 - '03. 5. 1
  - 등록사항 정정신청서 징구 : 진행중(정리추진위원회)
    - 국공유지 : 31필지 8,066㎡, 사유지 : 63필지 12,772㎡
    - ⇒ 소유자 72명중 38명 징구(53% 완료)

## □ 문제점 및 대책

- 소유자의 합의와 동의없이는 소관청의 직권정리 불가능
- 소유자 동의가 필요하나 당사간의 이해관계로 정정신청 기피
- 면적증감에 따른 금전청산 및 이해관계로 소유자간 합의 도출 난이
- 견해차이로 인한 지적불부합지 정리동의서 및 신청서 징구 어려움 ⇒ 정리추진위원회와 연계 토지소유자간 합의 유도

# 하진부리 지적불부합지 추진 현황

□ **대 상** : 하진부리 206-65외 83필지 16,839㎡

## □ 발생경위

- 위 토지 일대는 625 전란으로 지적공부가 분(소)실, 1965년도 복구 등록된 토지로
  - 72년~89년 사이 대다수 토지가 분할 등록되었으나 공부 등록과정에서 당시 측량자마다 측량성과 결정시 기지사핵이 없이 해당 필지 위주로 성과가 결정
  - ⇒ 지적공부등록사항과 현지점유현황이 상이한 것으로 추정됨.

## □ 추진실적

- 진부면 하진부리 확정측량 완료 : 2002. 7월
  - 면적증감조서 작성완료
  - 정리추진위원회에 확정측량도면 및 면적증감조서 설명
  - 토지소유자 및 이해관계인에게 열람
  - 성과결정 완료 : 정리추진위원회에 성과도 교부
  - 등록사항 정정신청서 징구 : 진행중(정리추진위원회)

## □ 문제점 및 대책

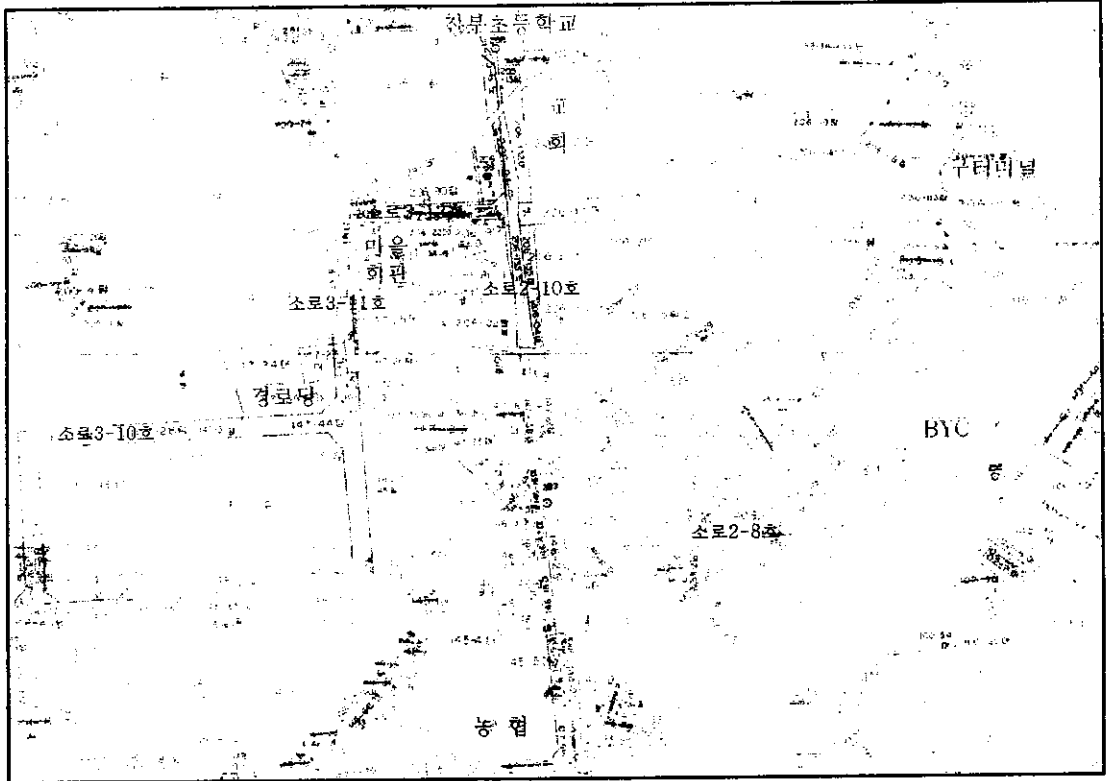
- 소유자의 합의와 동의없이는 소관청의 직권정리 불가능
- 소유자 동의가 필요하나 당사간의 이해관계로 정정신청 기피
- 면적증감에 따른 금전청산 및 이해관계로 소유자간 합의 도출 난이
- 견해차이로 인한 지적불부합지 정리동의서 및 신청서 징구 어려움
  - ⇒ 정리추진위원회와 연계 토지소유자간 합의 유도

## 진부 도시계획도로 토지보상현황

구 분	토지 소재지		면 적	보상액 (천원)	추진사항	비고
	리	지번				
BYC ~ 시내구간	하진부	206-25	160	50,081	미협의를 ○지장물 : 가옥(BYC)1동 ○면 적 : 60 m <sup>2</sup> ○보상비 : 50,081천원 ※지적 불부합 미정리로 토지보상 미확정	
진부농협 ~ 진부초교 (소로2-10호) L=235m B=8.0m	하진부	149-3 ~ 205-13	921	603,089	협의완료 ○토 지 : 6필지/430m <sup>2</sup> ○지장물 : - ○보상비 : 128,853천원 미협의를 ○토 지 : 7필지/491m <sup>2</sup> ○지장물 : 5동 ○보상비 : 474,236천원 ※지적 불부합 미정리로 토지보상 미확정	
경로당 진입로 (소로3-10호) L=210m B=6.0m	하진부	147-31 ~ 148-26	858	284,496	협의완료 ○토 지 : 5필지/421m <sup>2</sup> ○지장물 : - ○보상비 : 121,970천원 미협의를 ○토 지 : 2필지/437m <sup>2</sup> ○지장물 : 1동 ○보상비 : 162,526천원	
시대 아파트 앞 (중로1-1호) L=240m B=12.0m	하진부	147-3 ~ 166-8	1,844	703,830	협의완료 ○토 지 : 11필지/1,844m <sup>2</sup> ○지장물 : 2동 ○보상비 : 703,830천원	2003년 보상완료

※ 도로개설은 하수관거정비 완료 구간부터 추진계획임.

□ 현황 지적도면(녹색 - 협의완료, 백색 - 협의중)



□ 진부도시계획도로 미협의 토지

토지소재지		지 번	면적(m <sup>2</sup> )	보상비 (천원)	소유자	비고
면	리					
합	계	10 필지	1,088	363,650		
진부면	하진부리	206-129	146	48,180	재단법인예수교	진부초교
		142-2	86	21,070	송 재 명	"
		149-11	52	63,700	진부농협	"
		146-17	53	25,970	최 옥 남	"
		146-18	75	33,750	고 재 용	"
		145-9	44	31,460	김 기 수	"
		144-9	35	25,900	진부농협	"
진부면	하진부리	147-31	81	21,060	재단법인기독교대한 감리회유기재단	경로당
		147-47	356	92,560	주 상 진	"
진부면	하진부리	206-25	160	-	김 향 로	BYC

# 진부생활체육공원 조성사업

## □ 사업개요

- 시행부서 : 문화관광과
- 위 치 : 진부면 하진부리 1289번지 일원
- 사업규모 : 부지 60,407㎡ (시설 28,256㎡)
- 사업비 : 3,050백만원
  - 국비: 1,000백만원, 도비: 900백만원, 군비: 650백만원, 교부세: 500백만원
- 사업기간 : 2002. 10. 23 ~ 2004. 6. 12
- 현 공 정 : 90 %
  - 체육시설 85%, 공공시설 90%, 건축시설 95%, 조경시설 90%
- 추진상황

시행 (품의) 일자	입찰 일자	계약 일자	계약 방법	예산액 (천원)	계약금액(천원)			예 산 잔 액
					계	도 급	관 급	
'02. 8.5	'02. 10.7	'02. 10.21	입찰	3,050,000	2,714,000	2,234,574	479,426	336,000

착공(예정) 일 자	준공(예정) 일 자	설계변경내역(천원)			도급업체	감 독 공무원
		일자	증감액	변경금액		
'02.10.23	'04.6.12	'03.12.27	87,825	2,801,825	(주)효성	심재호

※ 설계변동사유 : 여건변동으로 인한 물량증가

- 흙쌓기 7,328㎡(증), 상수관 1본(증), 제수변실 1개소(증) 등

# 2003년도 하반기 군정주요사업장 현지확인 처리결과

## ○ 제목 : 진부생활체육공원 조성사업

지 적 내 용	처 리 계 획	현재추진상황
<p>○ 조속한 사업시행 및 보완시설 추가설치</p> <p>- 2003. 12. 31일 목표로 시행되고 있는 본 사업은 상반기 현지확인시 5%, 금번 확인당시('03.10.18) 35%의 공정률로 늦어 잔디파종을 제외한 공사가 올 연말까지는 준공이 될지 매우 걱정스러운 바,</p> <p>- 공사업체가 적극성을 가지고 계획대로 시행할 수 있도록 하고 만약 공기연장발생시 불가상승으로 인한 공사비 증액부분에 대하여는 공사업체가 적극성이 결여된 것도 그 원인이 있다고 판단되므로 설계변경을 제외한 공기연장으로 공사비 증액이 되는 일이 없도록 하기 바람</p> <p>- 상반기 현지확인시 거론된 바 있는 조깅코스, 로얄박스, 화장실 등 추진상에 보완이 필요한 부분에 적극적인 자세로 검토하여 명실공히 지역복지시설과 전지훈련장을 병행할 수 있는 시설로 손색이 없도록 하기 바람.</p>	<p>○ 공사중지 예정일까지 체육시설공, 건축공을 마무리하고 조경수 식재 및 추구장 잔디조성공사는 잔디 뿌리의 활착 및 동절기 냉해방지를 위하여 '04년 봄철에 시공함이 적합할 것으로 판단됨</p> <p>- 따라서 가을에 식재할 수 있는 식목은 선별하여 조경할 계획으로 설계변경을 제외한 공기연장으로 공사비의 증액은 발생하지 않음.</p> <p>- 또한 조깅코스, 로얄박스, 화장실 등 추가설치는 국토이용관리법 제18조(용도구획계획)에 저촉되어 추가설치가 어려움.</p>	<p>○ 현공정 90%로 부분별 공정이 마무리단계에 있으며, 잔디는 '04. 5. 2일 파종하여 현재 관리 및 관수작업으로 잔디생성이 마무리되면 준공할 계획임.</p> <p>○ '03. 12. 27 여건변동으로 인한 물량증가로 설계변경(1회)을 하였으나 불가상승으로 인한 설계변경은 없음.</p>

# 농어촌도로 진부212호선(송정리) 수해복구공사

## □ 사업개요

- 시행부서 : 건설과
- 위     치 : 진부면 송정리
- 사업규모 : 도로복구 L=197m(전석 A=616m', 포장 A=38m')
- 사   업   비 : 89,940 천원 (국비 : 89,940 천원)
- 사업기간 : 2004. 1. 14 ~ 2004. 6. 25
- 현   공   정 : 95%
  - 전석쌓기 완료, 포장완료, 마무리중
- 추진상황

시행 (품의) 일자	입찰 일자	계약 일자	계약 방법	예산액 (천원)	계약금액(천원)			예 산 잔 액
					계	도 급	관 급	
'03.12.2		'04. 1.8	입찰	89,940	89,940	77,610	12,330	-

착공(예정) 일    자	준공(예정) 일    자	설계변경내역(천원)			도급업체	감   독 공무원
		일자	증감액	변경금액		
'04.1.14	'04.6.25	-	-	-	흥창종합건설 조봉환	지방토목8 김정원

# 2003년도 하반기 군정주요사업장 현지확인 처리결과

## ○ 제목 : 상두일천 소하천 정비사업

건의 내용	처리 계획	현재추진상황
<p>○ 본 소하천 한쪽 부분에만 공사가 시행될 할 경우 상대적으로 반대편쪽의 범람피해가 우려되므로 정확한 근거조사를 통하여 반대쪽도 공사가 시행될 수 있도록 적극 검토바람.</p>	<p>○ 상두일천 좌(L=120m)은 하천부지 절토후 자연제방을 유지토록 설계되었으나, 호안미시공시 인근 사유지의 유실 등의 피해가 우려되어 예산범위내에서 호안(자연석쌓기) 시공할 계획임.</p>	<p>○ 상두일천 좌안(L=120m) 절토부에 대하여 호안(자연석쌓기) 시공완료</p>



# 2003년도 하반기 군정주요사업장 현지확인 처리결과

## ○ 제목 : 호명교 수해상황

건의내용	처리계획	현재추진상황
<p>○ 필요예산에 대하여는 반드시 확보될 수 있도록 노력하여 주기바라며, 교량의 위치에 대하여는 주민공청회를 통하여 투자효과 증대와 지역발전에 이바지할 수 있는 위치로 선정하여 주기바람.</p>	<p>○ 태풍 「매미」 피해 복구비가 확보되는 대로 실시설계 용역을 추진토록하여 용역기간동안 지역주민의 의견이 반영될 수 있도록 주민설명회를 실시하여 위치, 사업규모등을 결정코자 하며 낙후된 호명, 송정이 원활한 소통으로 지역발전에 기여할 수 있는 교량을 가설코자 합니다.</p> <ul style="list-style-type: none"> <li>· 교량연장 : L=145m</li> <li>· 소요사업비 : 68억원(수해복구비)</li> <li>· 사업기간 : 2004. 3 ~ 2005. 6. 30</li> </ul>	<p>○ 실시설계완료 : 2004</p> <p>○ 분할측량 완료</p> <p>○ 용지보상 추진중</p> <p>○ 입찰완료</p> <p>- 시공자 : 한보건설           효성,한성</p> <p>○ 계약 : 2004. 5. 10</p> <p>○ 착공일 : 2004. 5. 17</p> <p>- 장비, 인력, 자재확보중</p>

# 송정1리(운송골) 농로수해복구사업

## □ 사업개요

- 시행부서 : 진부면
- 위     치 : 진부면 송정1리 (운송골)
- 사업규모 : 찰쌓기 L=139.3m H=1.5~2.5m
- 사업비 : 39,268천원 (도비 : 39,268천원)
- 사업기간 : 2003. 11. 20 ~ 2004. 04. 08
- 현공정 : 100%
  - 부분별 현공정에 대한 추진내용
- 추진상황

시행 (품의) 일자	입찰 일자	계약 일자	계약 방법	예산액 (천원)	계약금액(천원)			예 산 잔 액
					계	도 급	관 급	
'03.11.18		'03. 11.20	수의 계약	39,268	34,272	28,100	6,172	4,996

착공(예정) 일     자	준공(예정) 일     자	설계변경내역(천원)			도급업체	감    독 공무원
		일자	증강액	변경금액		
'03.11.20	'04.04.08	-	-	-	청송개발	지동철

□ 기타 문제점 및 대책,건의사항,민원사항등 : 없음

# 송정2리 농로 수해복구사업

## □ 사업개요

- 시행부서 : 진부면
- 위 치 : 진부면 송정2리
- 사업규모 : 찰쌓기 L=50m 암거(3.0x2.5x4.0)1개소
- 사 업 비 : 37,110천원 (도비 : 37,110천원)
- 사업기간 : 2003. 11. 21 ~ 2003. 12. 22
- 현 공 정 : 100%
  - 부분별 현공정에 대한 추진내용
- 추진상황

시행 (품의) 일자	입찰 일자	계약 일자	계약 방법	예산액 (천원)	계약금액(천원)			예 산 잔 액
					계	도 급	관 급	
'03.11.18		'03. 11.21	수의	37,110	34,014	27,920	6,094	3,096

착공(예정) 일 자	준공(예정) 일 자	설계변경내역(천원)			도급업체	감 독 공무원
		일자	증감액	변경금액		
03.11.21	'03.12.22	-	-	-	경원건설	지동철

□ 기타 문제점 및 대책,건의사항,민원사항등 : 없음

# 하진부2리 농로수해복구사업

## □ 사업개요

- 시행부서 : 진부면
- 위 치 : 진부면 하진부2리
- 사업규모 : 포장 L=80m B=3.5m 찰쌓기 L=95m
- 사업비 : 41,505천원( 도비 : 41,505천원 )
- 사업기간 : 2003. 11. 19 ~ 2003. 12. 19
- 현 공 정 : 100%
- 추진상황

시행 (품의) 일자	입찰 일자	계약 일자	계약 방법	예산액 (천원)	계약금액(천원)			예 산 잔 액
					계	도 급	관 급	
'03.11.18		'03. 11.19	수의 계약	41,505	38,150	30,380	7,770	3,355

착공(예정) 일 자	준공(예정) 일 자	설계변경내역(천원)			도급업체	감 독 공무원
		일자	증감액	변경금액		
'03.11.19	'03.12.19	'03.12.15	13,026	51,176	광덕건설	지동철

※ 설계변동사유 : 당초 수해피해 조사는 되었으나 사업비 부족으로 제외

## □ 문제점 및 대책,건의사항,민원사항 등

- 변경부분에 대해 민원인이 이의를 제기함에 따라 입찰 잔액으로 시공  
(농로유실 토공)

# 진부2지구 소하천 수해복구사업

## □ 사업개요

- 시행부서 : 진부면
- 위 치 : 진부면 하진부3리, 9리
- 사업규모 : 찰쌍기 L=196m
- 사업비 : 63,480 천원(도비 : 63,480천원)
- 사업기간 : 2003. 12. 13 ~ 2004. 7. 9
- 현 공 정 : 80 %(부분별 현공정에 대한 추진내용)
- 추진상황

시행 (품의) 일자	입찰 일자	계약 일자	계약 방법	예산액 (천원)	계약금액(천원)			예 산 잔 액
					계	도 급	관 급	
'03.12.9		'03. 12.22	수의 계약	63,480	58,420	44,600	13,820	5,060

착공(예정) 일 자	준공(예정) 일 자	설계변경내역(천원)			도급업체	강 독 공무원
		일자	증감액	변경금액		
'03.12.23	'04.7.9	-	-	-	경원건설	지동철

### ※ 부분별 현 공정에 대한 추진내용

공종별	공 사 기 간				계(%)
	1개월	2개월	3개월	4개월	
축재공(%)	40	40			80
호안공(%)	20	60			80
부대공(%)	40	40			80

제111회 평창군의회임시회  
2004. 5. 20(목) 2일차

2004年度 上半期  
郡政主要事業場 現地確認資料

大 和 面

# 2003년도 하반기 군정주요사업장 현지확인 처리결과

## ○ 제목 : 상안미폐천부지 활용방안

지 적 내 용	처 리 계 획	현재추진상황
<p>○ 지역에 부합되고 주민소득과 연계할 수 있는 활용방안 강구</p> <p>- 2002년 2월 삼성에버랜드 용역결과를 보면 지역주민소득 연계에 많은 의문이 있다고 판단되는 바,</p> <p>- 단순투자에 급급하기보다는 투자 후 나타나는 효과를 면밀히 검토하여 활용방안을 선정하기 바람</p> <p>평창군수가 대화쓰레기 매립장과 연계하여 약속한 사항에 대하여는 현실성을 다시 한번 면밀히 검토해 보고 다소 어려운 부분이 있다면 주민의 이해와 양보를 선행하여 주민이 행정을 불신하는 일이 없도록 하기 바람.</p>	<p>○ 상안미 폐천부지의 용역과는 지역여건, 투자비 등 현실에 맞지 않는 부분이 있어 재검토할 필요성이 있으므로 주민의 이해와 양해를 구하여 사업을 추진할 계획임.</p>	<p>○ 상안미 폐천부지 활용은 용역결과 계획에 의하여 사업을 추진할 경우 현재까지 지역여건, 입지조건 및 활용도가 미흡하다고 판단되며, 또한 국도비 재원 확보에 어려움이 있음.</p> <p>○ 향후 지속적으로 지역주민들과 충분한 토론으로 의견을 집약하여 주민들의 소득과 연계되는 사업을 우선 실시하여 가능한 부분부터 실천계획을 수립하고 추진할 계획임.</p>

# 쓰레기매립장 운영현황 및 차기매립장 추진현황

## □ 쓰레기매립장 운영현황

- 면 적 : 32,244m<sup>2</sup> (133,500m<sup>3</sup>)
- 사용기간 : 2000. 7 ~ 2005. 12
- 월별폐기물발생량 : 1,830m<sup>3</sup> (2003 평균)
- 현매립량 : 87,000m<sup>3</sup>
- 잔여용량 : 46,500m<sup>3</sup>
- 폐기물반입수수료 : 89,310천원(2003년도)

## □ 차기 매립장 추진현황

- 사업개요
  - 위 치 : 미탄면 창3리 1010번지 일원 (도마치골)
  - 사업규모 : 매립면적 42,728m<sup>2</sup>(120,168m<sup>3</sup>), 소각시설 20톤/일
  - 사 업 비 : 13,100,000천원  
(국비: 2,700,000 도비: 1,590,000 군비: 8,810,000)
  - 사업기간 : 2002. 2 ~ 2005. 12
    - . 폐기물처리시설 입지결정고시 : 2002. 11. 28
    - . 환경관리공단 위·수탁 협약 체결 : 2003. 4. 30
    - . 환경성조사, 기본 및 실시설계용역완료 : 2004. 4. 17



○ 추진상황

시행 (품의) 일자	입찰 일자	계약 일자	계약 방법	예산액 (천원)	계약금액(천원)			예 산 잔 액
					계	도 급	관 급	
'04. 4.22 (매립시설)	'04 5.17	미정	공개 경쟁	9,100,000	8,412,844	7,988,558	424,286	687,156

착공(예정) 일 자	준공(예정) 일 자	설계변경내역(천원)			도급업체	감 독 공무원
		일자	증감액	변경금액		
'04.6월중	'05.12	-	-			환경관리공단

○ 제기된 문제점

- 현재 행정소송 진행중
- ⇒ 춘천지방법원 '04. 6. 10일 7차공판 예정

# 신2리 광산허가

## □ 사업개요

- 시행부서 : 임업경영과
- 위    치 : 대화면 신리 산214번지 외 4필지
- 허가면적 : 89,824m<sup>2</sup>
- 허가목적 : 규석광산
- 사업기간 : 2004. 2. 9 - 2006. 12. 31
- 수허가자 : 대화면 신리 산214번지 근풍(주) 김창수
- 복    구    비 : 1,853,375천원
- 허가처리경위
  - (주)대암광물이 기간연장허가신청중 부도처리
  - 2004. 2. 9 (주)근풍산업에 지역경제 및 복구를 대비한 허가처리
  - 2004. 5. 13 작업시작

## □ 기타 문제점 및 대책

- 문제점
  - 일부 주민들이 소음·진동·분진·환경오염 등으로 반대하고 있음.
- 대    책
  - 피해저감 대책을 마련 후 작업 착수토록 철저한 행정지도

# 2003년도 하반기 군정주요사업장 현지확인 처리결과

## ○ 제목 : 금당산자연휴양림 조성사업

지 적 내 용	처 리 계 획	현재추진상황
<p>《사업에 대한 전면 재검토》</p> <p>○ 금당산자연휴양림 조성사업은 평창군이 1998년 7월 9일 강원도로부터지정고시를 받고 그동안 사업추진이 이루어지지 않았으며, 약5년동안 주변여건의 변화에 따라 사유지 매입이 어려운 실정에 이르렀다고 판단되는 사업으로서 사유지 매입이 어렵다면 공유지만으로 추진하는 방법, 토지가 감정을 현실가격으로 조정하는 등 대안을 마련하여 주민들의 기대와 행정의 신뢰를 회복할 수 있도록 다각적인 검토가 필요함.</p>	<p>○ 도로 확·포장계획으로 인해 지가상승요인이 되어 토지매입이 어려운 실정이고, 토지가 감정을 현실가격으로 조정하는 것은 사실상 불가능하며, 일부 사유지를 제외하고 공유지만으로 휴양림을 조성할 경우 대상지역내 시설입지가 가능한 평지부분은 대부분 도로에 편입되어 시설입지가 어렵고, 기타부분은 경사지로 구성되어 추진에 어려움이 있어 전면적으로 재검토하여 추진하고자 함.</p>	<p>○ 전면 재검토하여 사업대상지를 검토 추진 중.</p>

# 큰골천(소하천) 정비 시범사업

## □ 사업개요

- 시행부서 : 건설과
- 위     치 : 대화면 대화 3,4,7리
- 사업규모 : 축제호안 L=654m, con'c포장 L=176m, 공원조성 1식
- 사   업   비 : 936,928 천원
  - 국   비 : 468,464천원    군비 : 468,464천원
- 사업기간 : 2003. 9. 1 ~ 2004. 5. 27
- 현   공   정 : 90%
  - 추가 공사설계 변경 추진중
- 추진상황

시행 (품의) 일자	입찰 일자	계약 일자	계약 방법	예산액 (천원)	계약금액(천원)			예   산 잔   액
					계	도   급	관   급	
'03.7.15	'03 8.19	'03 8.26	경쟁 입찰	1,070,700	936,928	909,028	27,900	133,772

착공(예정) 일     자	준공(예정) 일     자	설계변경내역(천원)			도급업체	감   독 공무원
		일자	증감액	변경금액		
'03.9.1	'04.5.27	-	-	-	(주)상양사 염민웅	지방토목7 강신근

## □ 문제점 및 대책, 건의사항, 민원사항 등

- 문제점 : 공원조성 구간의 편입토지 미승낙으로 사업추진 불가
  - 협의기간 : 2003. 7. 9 ~ 2004. 4월
- 대   책 : 사업계획변경(공원조성 ⇒ 교량1식, 축제호안 약 490m)
- 건의사항 : 재가설 교량의 위치변경건의
  - 주민 건의사항을 수렴하여 설계변경 추진 중

# 대화 ~ 개수간 군도4호선 개설공사

## □ 사업개요

- 시행부서 : 건설과
- 위 치 : 대화면 개수리 일원
- 사업규모
  - 전체분 : 도로확포장 L=7.55km, 교량가설2개소 L=110m B=9m
  - 발주분 : 도로확포장 L=1.71km, 교량가설1개소 L=74m B=9m
- 사업비
  - 전체분 : 16,658백만원 (시설비 15,778, 보상비 880)
  - 발주분 : 2,742백만원 (시설비 2,380, 보상비 362)
- 사업기간 : 2002. 5 ~ 2007. 12
- 현 공 정 : 38 % (발주분)
  - 개수교 하부공사 시공완료, 상부슬라브 시공중
- 추진상황

시행 (품의) 일자	입찰 일자	계약 일자	계약 방법	예산액 (천원)	계약금액(천원)			
					계	도급	관급	보상비 및기타
'02.4	'02. 5.15	'02. 5.22	입찰	2,742,030	2,353,403	1,903,240	450,163	361,627

착공(예정) 일자	준공(예정) 일자	설계변경내역(천원)			도급업체	감독 공무원
		일자	증감액	변경금액		
'02.5.28	'07.12	-	-	-	(합)대원 안현구	토목7급 김재열

※ 2004 예산배정액 : 1,315,000천원

## □ 문제점 및 대책

- 2002년도부터 사업비(국비) 소액배정으로 사업추진 부진
- 2004년도 부터는 예산배정이 많아져 금후 사업추진 원활 예상됨.

# 2003년도 하반기 군정주요사업장 현지확인 처리결과

## ○ 제목 : 대화~개수(군도4호선)확·포장공사

건의내용	처리계획	현재추진상황
<p>○ 필요사업비에 대한 조속한 예산확보로 사업이 조기에 준공될 수 있도록 하기 바람.</p>	<p>○ 총가 발주된 1.7km 구간의 사업비 25억원중 2003년까지 7억원을 투자하여 교량가설(하부)중에 있으나 개축지구 사업비의 소액 배정으로 공정이 늦어지고 있습니다.</p> <p>앞으로 개축지구 정비사업이 활발히 진행될 수 있도록 중앙 및 도와 지속적인 협의로 많은 사업비가 확보되어 년차적 사업 추진에 차질이 없도록 적극 노력하여 계획된 기간내 사업이 완료될 수 있도록 추진하겠습니다</p>	<p>○ 건교부와의 지속적인 협의로 2004년도에는 13억이 배정되었으며,</p> <p>○ 잔여사업비에 대하여도 중앙 및 도와 협의하여 사업비 확보될 수 있도록 노력할 계획임.</p>

# 대화 도시계획도로(중로3-1호) 개설사업

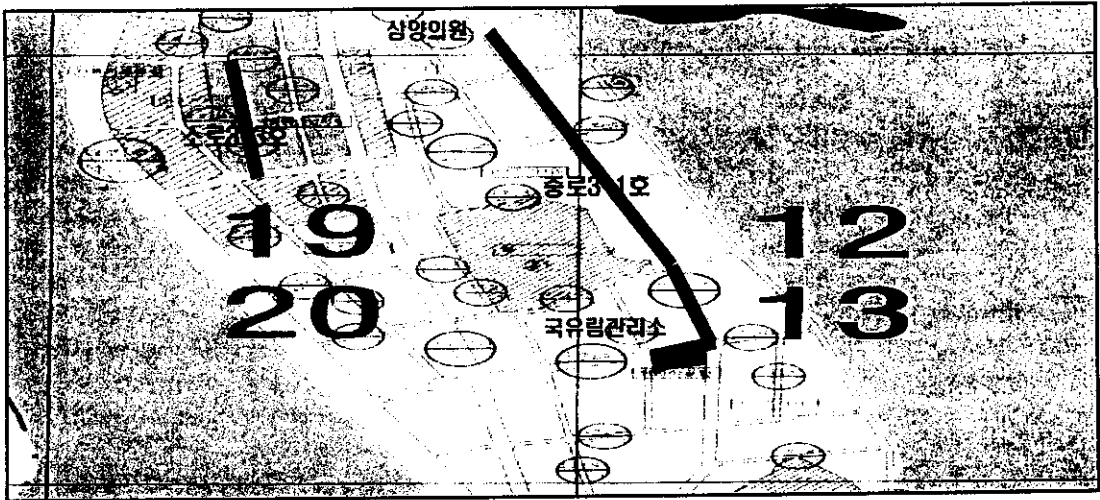
## □ 사업 개요

- 시행부서 : 지역도시과
- 위 치 : 평창군 대화면 대화리(삼양의원~국유림관리소)
- 사업규모 : 도로개설 L=410m(B=12.0m)
- 사업비 : 545,569천원
- 사업기간 : 2004. 2. 24. ~ 2004. 12. 23.
- 현 공 정 : 40%(배수구조물 시공중 : 우수,오수관)
- 추진상황

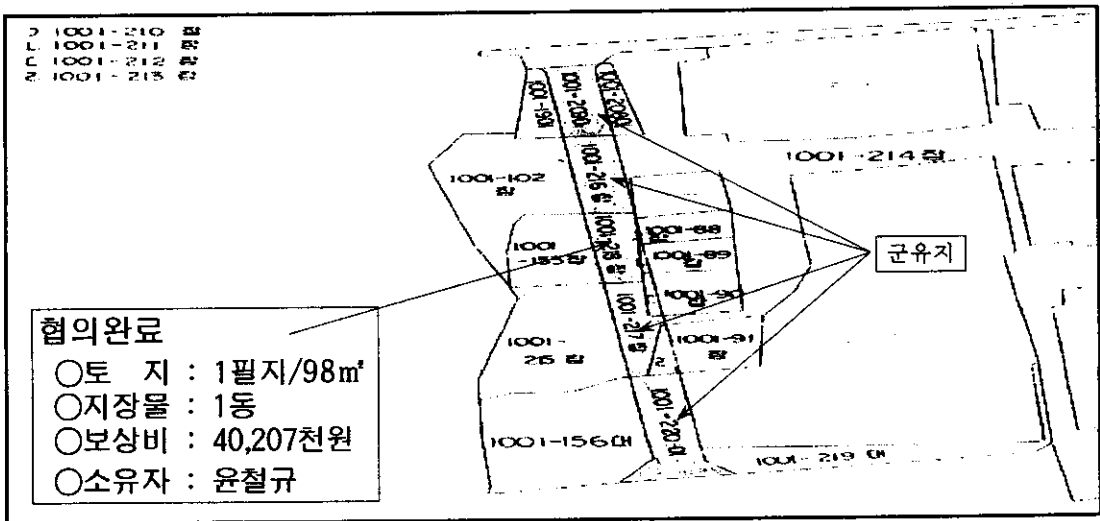
시행 (품의) 일자	입찰 일자	계약 일자	계약 방법	예산액 (천원)	계약금액(천원)				예산 잔액
					계	도급	관급	폐기물	
2004. 1. 19	2004. 2. 7	2004. 2. 18	경쟁 입찰	545,569	545,569	380,629	151,000	13,940	-

착공(예정) 일자	준공(예정) 일자	설계변경내역(천원)			도급업체	감독 공무원
		일자	증감액	변경금액		
2004.2.24	2004.12.23	-	-	-	삼척시소재 (주)혁신종합 건설 신관호	지방토목8급 신상대

□ 대화 도시계획도로 사업추진 현황



○ 도시계획도로(소로3-3호) 미협의토지 현황 (녹색 - 협의완료, 백색 - 협의중)



토지소재지		지 번	면적(㎡)	보상비 (천원)	소유자	비고
면	리					
계				186,280		
편입토지		4필지	49	14,000		
대화면	대화리	1001-210	1	290	이상진	ㄱ
	"	1001-211	5	1,450	송장호	ㄴ
	"	1001-212	15	4,420	허욱	ㄷ
	"	1001-213	28	7,840	이길환	ㄹ
지 장 물				172,280		
대화면	대화리	건물 및 영업권	5동	172,280	박원진, 신옥화, 김정자, 권상운, 박원봉	



제111회 평창군의회임시회  
2004. 5. 20(목) 2일차

2004年度 上半期  
郡政主要事業場 現地確認資料

芳 林 面

# 계촌복지회관 신축사업

## □ 사업개요

- 시행부서 : 환경복지과
- 위 치 : 방림면 계촌리 1410번지 외 1필지
- 사업규모 : 587.92m<sup>2</sup>(2층), 철근콘크리트구조
- 사업비 : 750,000천원 (군비)
- 사업기간 : 2004. 3. ~ 12월
- 현 공 정 : 10%
  - 설계완료 : 2004. 5. 3 ⇒ 입찰공고 예정

## □ 문제점 및 대책

- 문제점
  - 2004. 2. 13 (14:00)주민 건축협의회 요구사항 중 1,2층 화장실 설치, 2층 음식 승강기설치 요구에 따라 설계준공 결과 사업비 부족
- 대책
  - 2회추경 예산반영 20,000천원 (집기류⇒탁자, 의자)

# 2003년도 하반기 군정주요사업장 현지확인 처리결과

## ○ 제목 : 계촌복지회관(피로연장) 신축사업

지 적 내 용	처 리 계 획	현재추진상황
<p>○ 2003년도 당초예산에 편성된 계촌 복지회관 피로연장 신축사업비 3억 5,000만원으로는 주민편의 증대차원의 제대로 된 사업을 시행하기에는 어렵다는 지적과 건축설계상 적벽돌 방식을 설계방식에 있어서 신공법과 도시 환경적인 방법으로 설계를 수정하고 부족액에 대하여는 조속한 시일내 예산확보 조치하기 바람.</p> <p>또한, 충분한 사업비가 확보되지 않은 상태에서 사업을 무리하게 추진 할 경우 투자의 효율성이 떨어지는 바, 금년도 사업비 확보가 어려울 경우는 주민과 협의를 통하여 이월해서라도 충분한 사업비 확보 후 추진하기 바람</p>	<p>○ 지적사항과 관련하여 외관을 화강석으로 전면 교체 및 2층 동시 증축 등 투자효율성 증대를 위하여 추가사업비 400백만원에 대한 예산확보 후 사업 추진 계획임.</p>	<p>○ 예산확보 - 총750백만원 - 2003년: 350백만원 - 2004년: 400백만원</p> <p>○ 주민건축협의 : '04. 2. 13</p> <p>○ 설계완료 : '04. 5. 3</p> <p>○ 입찰공고 예정</p>

# 2003년도 하반기 군정주요사업장 현지확인 처리결과

## ○ 제목 : 대미천(소하천)정비공사

지 적 내 용	처 리 계 획	현재추진상황
<p>○ 설계에 반영되어 있지 않은 교량끝 날개벽 부분에 대하여 하천범람의 우려가 있으므로 범람에 대비할 수 있는 방법을 선택하여 설계에 반영하여 조치하고 공사중 하천에 있는 토사와 교량중심으로 준설을 실시하여 수해를 예방하기 바람.</p>	<p>○ 대미천(소하천)정비공사 설계 상 기 교량끝까지 호안(자연석쌓기)을 시공토록 되어 있으며, 시공시 교량 상,하류에 대해 준설을 하여 범람으로 인한 수해 피해를 사전 예방할 계획임.</p>	<p>○대미천(소하천)정비공사 구간중 기 교량 끝까지 호안(자연석 쌓기) 시공 및 교량 상,하류에 대한 준설을 완료.</p>

# 방림지구 기계화경작로 및 배수로 정비공사

## □ 사업개요

- 시행부서 : 방림면
- 위 치 : 방림면 방림2리, 계촌6리
- 사업규모 : 콘크리트포장 L=145.5m, B=3.0m  
수로관부설 L=228m
- 사업비 : 50,000천원(균비 50,000천원)
- 사업기간 : 2004. 4.12 ~ 2004. 6.10
- 현 공 정 : 100%
- 추진상황

시행(품의) 일 자	입찰 일자	계 약 일 자	계 약 방 법	예산액 (천원)	계약금액(천원)			예 산 잔 액
					계	도 급	관 급	
'04. 4. 8	-	'04. 4.12	수의 계약	50,000	42,180	21,883	20,297	7,820

착공(예정) 일 자	준공(예정) 일 자	설계변경내역(천원)			도급업체	감 독 공무원
		일 자	증감액	변경금액		
'04.4.12	'04. 6.10	-	-	-	성일건설 (주)	어성룡

# 계촌4리 농로 수해복구공사

## □ 사업개요

- 시행부서 : 방림면
- 위 치 : 방림면 계촌4리(분지골)
- 사업규모 : 콘크리트포장 L=500m, B=3.0m
- 사업비 : 64,748천원(국비64,748천원)
- 사업기간 : 2004. 4.19 ~ 2004. 6. 17.
- 현 공 정 : 60%
- 추진상황

시행 (품의) 일자	입찰 일자	계약일자	계약 방법	예산액 (천원)	계약금액(천원)			예산 잔액
					계	도급	관급	
'04. 4. 9	-	'04. 4.13	수의 계약	64,748	57,166	36,701	20,465	7,582

착공(예정) 일자	준공(예정) 일자	설계변경내역(천원)			도급업체	감독 공무원
		일자	증감액	변경금액		
'04. 4.19	'04. 6.17	-	-	-	성지건설 (주)	어성룡

# 계촌5리 소교량 수해복구사업

## □ 사업개요

- 시행부서 : 방림면
- 위 치 : 방림면 계촌5리
- 사업규모 : 라멘교 L=15m, B=5.0m  
콘크리트포장 L=36.4m B=4.0~5.0m
- 사업비 : 135,686천원 (국비 135,686천원)
- 사업기간 : 2004. 4. 13 ~ 2004. 7. 11
- 현 공 정 : 70%
- 추진상황

시행 (품의) 일자	입찰 일자	계약일자	계약 방법	예산액 (천원)	계약금액(천원)			예산 잔액
					계	도급	관급	
'04. 4. 6	-	'04. 4. 10	수의 계약	135,686	111,154	90,230	20,924	24,532

착공(예정) 일자	준공(예정) 일자	설계변경내역(천원)			도급업체	감독 공무원
		일자	증감액	변경금액		
'04. 4. 13	'04. 7. 11	-	-	-	(주)호성 종합건설	어성룡

제111회 평창군의회의회임시회  
2004. 5. 21(금) 3일차

2004年度 上半期  
郡政主要事業場 現地確認資料

龍 坪 面



# 2003년도 하반기 군정주요사업장 현지확인 처리결과

## ○ 제목 : 이목정1리 농어촌도로 확포장사업

건의내용	처리계획	현재추진상황
<p>○ 본 구간중 농경지가 분포되어 있어 확포장의 필요성이 제기되고 있는 잔여구간 1km에 대하여는 예산확보를 통한 사업 시행으로 사업의 투자효과를 증대하기 바람.</p>	<p>○ 정비계획에 의거 2003년도에 국도에서부터 1km까지를 755백만원을 투자 확포장 하였으며 골안이골 마을 종점부까지 1km에 대하여는 2005년도에 860백만원을 투자 마무리 정비할 계획입니다.</p>	<p>○ 2003년도 추진사업 - 2004이월후 상반기 준공계획이며</p> <p>○ 잔여 1km는 2005년도 마무리코자 함.</p>

# 노동리 마을하수도 및 기반시설공사

## □ 사업개요

- 시행부서 : 지역도.시과
- 위    치 : 용평면 노동리 아랫삼거리~이송북기념관
- 사업규모
  - 오수관로 L=5,240m(D=250mm), 오수처리시설 Q=100톤/㎡
- 사  업  비 : 728,000천원  
                   (양여금380,000, 도비77,000, 군비271,000)
- 사업기간 : '03. 11. 3 ~ 04. 12. 31
- 현  공  정 : 30% (오수관로매설)
- 추진상황

시행(품의) 일자	입찰 일자	계약 일자	계약 방법	예산액 (천원)	계약금액(천원)				예산 잔액
					계	도 급	관 급	기 타	
03.9.25	'03 10.24	'03 10.28	공개 입찰	728,000	728,000	357,770	327,130	43,100	-

착공(예정) 일자	준공(예정) 일자	설계변경내역(천원)			도급업체	감독 공무원
		일자	증감액	변경금액		
'03.11.3	'04.6.13	-	-	-	(주)대지 박종섭	지방토목7급 공성배

※ '04. 3.15일 원주지방국토관리청의 도로굴착심의결 득하여,  
 현재 강릉국도유지건설사업소에 도로점용허가 신청 처리 중에 있음.

## □ 문제점 및 대책

- 현재까지 처리장 부지 미확정으로 공사지연  
 ⇒ 5월말까지 부지확정 및 공사추진 촉구

# 노동리농촌농업생활용수이용시설공사

## □ 사업개요

- 시행부서 : 지역도시과
- 위 치 : 용평면 노동리일원
- 사업규모 : 집수정 1지, 배수지 1지, 관로 6.3km
- 사업비 : 193,296천원(국비 85,000, 도비 85,000, 군비 23,296)
- 사업기간 : '04. 5. 17 ~ '04. 12. 30
- 현 공 정 : 5 % (집수정 및 배수지 터파기 준비중임)
- 추진상황

시행(품의)일 자	입찰일 자	계약일 자	계약방 법	예산액(천원)	계약금액(천원)				예산잔액
					계	도급	관급	기타	
04.4.9	-	'04.5.11	수의계약	193,296	193,296	126,856	66,441	-	-

착공(예정)일 자	준공(예정)일 자	설계변경내역(천원)			도급업체	감독공무원
		일 자	증감액	변경금액		
'04.5.17	'04.8.14	-	-	-	(주)대지박종섭	지방토목7급 공성배

## □ 문제점 및 대책

### ○ 문제점

- 대부분 관로매설이 국도31호선을 굴착점용 허가받아 시행하여야 하나 국도가 채포장 및 덧씌우기를 시행한지 1~2년이 지나지 않아 도로점용 허가 제한기간(3년이내)내에 있어 허가에 어려움이 있는 상태로 최소화 보완지시 상태임(강릉국도유지건설사무소)

### ○ 대책

- 기존국도 훼손구간중 군부대와 이승복기념관 부지내로 관로매설을 변경 검토하고 도로훼손을 최소화하기 위하여 노건매설등 포장굴착을 최소화 검토하여 점용허가 보완 추진 중에 있음.

# 2003년도 하반기 군정주요사업장 현지확인 처리결과

## ○ 제목 : 장평취락지구 개발사업

지 적 내 용	처 리 계 획	현재추진상황
<p>◆ 평창관문으로서의 우선 추진 검토</p> <p>○ 평창의 관문인 장평에 투자되고 있는 장평취락 지구개발사업에 대하여는 1순위로 취락지구로 지정된 점을 고려하여 평창의 관문으로서의 면모를 갖출 수 있도록 노력해주시기 바람.</p>	<p>○ 장평취락지구내 도로계획은 총37개 노선 4,940m로서 6개 노선에 1,270m가 기개설 되었으며, '03년에 3개노선 209m가 시행되었음.</p> <p>○ '04년에는 3개노선(길디방) 뒷편) 236m를 추진할 계획이며, 잔여 계획도로부분에 대하여도 평창의 관문인 점을 감안하여 년차별로 계속 추진하겠음.</p>	<p>○ 금년도 계획으로 장평리339번지 일원에 236m (B=5.0~6.0m)의 도시계획도로를 추진중이며, 잔여계획도로부분에 대하여도 년차별로 계속 추진하겠음.</p> <p>&lt;'04년 사업추진현황&gt;</p> <ul style="list-style-type: none"> <li>· 사업량 : 236m</li> <li>· 기 간 : '04.3.2~8.28</li> <li>· 시공사:제왕건설</li> <li>· 사업비:473,179천원 (도급180,873, 관급73,840, 폐기물11,500, 보상비206,966)</li> </ul>

제111회 평창군의회임시회  
2004. 5. 21(금) 3일차

2004年度 上半期  
郡政主要事業場 現地確認資料

蓬 坪 面

# 효석문화마을축제마당 조성사업

## □ 사업개요

- 시행부서 : 문화관광과
- 위치 : 봉평면 창동리 410번지 외 3필지
- 사업규모 : 토지매입 5,124㎡
- 사업비 : 900백만원
  - 특별교부세 : 500    - 균비 : 400
- 사업기간 : 2004. 4. 1 ~ 2004. 7. 30
- 현공정 : 50%
  - 토지 4필 취득협의 및 1필 취득완료, 장터조성 준비중
- 추진상황

착공(예정) 일자	준공(예정) 일자	총소요예산내역 (천원)				토지소유주
		총소요액	토지매입액	평가수수료	부지조성등	
'03.11.25	'04. 7. 31	900,000	835,028	3,512	61,460	서울 이진노

- 봉평면 창동리 410번지 2,889    소유권 이전완료 : '04. 4. 3

## □ 기타 문제점 및 대책

- 토지매입 등 부족분 400백만원 1회추경 확보
- 토지취득 후 부지정리 및 추가장터 6동 조성

# 2003년도 하반기 군정주요사업장 현지확인 처리결과

## ○ 제목 : 면온리 산355번지 펜션허가사업

지 적 내 용	처 리 계 획	현재추진상황
<p>《위법사실에 대한 의법조치 및 피해방지시설 설치》</p> <p>○ 봉평면 면온리 산 355번지(9,900㎡) 전원주택 허가사항을 보면 경사도가 급하여 집중호우시 토사유실로 피해가 예상되고,공사추진 중 산림무단 훼손으로 진입로확장과 인근하천 대규모 불법 토석채취를 통한 석축축조 등 불법사항과 진입로 개설도중 타소유의 임지를 벌채하는 등 위법사실이 있음.</p> <p>○ 하천내 불법토석채취, 무단벌채에 대하여 위법사실이 드러날 경우, 적법하게 조치하며 집중호우를 대비한 피해방지 대책을 강구하고 본 사업은 산림형질변경 차원에서 재검토하고 특히 산림형질변경에 대한 자체기준을 마련하여 형평성있는 행정추진이 요구됨.</p>	<p>○ 위법사실 확인되어 무허가 입목벌채에 대하여는 사건처리 진행중에 있으며, 피해방지 대책으로는 가급적 빠른시일내 도로 부분을 복구하고 건축은 계획대로 필로티공법을 활용하여 산림 훼손을 최소화하며, 형질변경지 복구설계승인시 피해방지공법 등 적용하여 피해방지에 안전을 기하고자 함.</p>	<p>○ 2003. 12. 10 춘천지방경찰청 영월지청에 사건송치하였으며 앞으로 위법사항이 발생하지 않도록 철저한 지도를 하겠음.</p>

# 면온대해위험지구 정비사업

## □ 사업개요

- 시행부서 : 건설과
- 위 치 : 봉평면 무이리 ~ 면온리
- 사업규모 : 교량1식(프리플렉스 : L=25m, B=12m)  
하천정비 : L=1,680m, 파라펫트310m
- 사업비 : 2,695,000 천원
  - 국비 : 1,632,000천원, 도비 : 427,000천원, 군비 : 636,000천원
- 사업기간 : 2003. 11. 18 ~ 2004. 7. 20
- 현 공 정 : 65%
  - 축제공 및 교량 교대2기 및 프리플렉스 빔 제작
- 추진상황

시행 (품의) 일자	입찰 일자	계약 일자	계약 방법	예산액 (천원)	계약금액(천원)			예 산 잔 액
					계	도 급	관 급	
'03.11.1 (안흥교)	'03 11.21	'03 11.28	입찰	2,695,000	669,467	576,567	92,900	-
'03.11.1 (하천)	'03 11.10	'03 11.18	입찰	2,695,000	1,367,441	1,173,641	193,800	658,092 (보상금)

착공(예정) 일 자	준 공 (예정) 일 자	설계변경내역(천원)			도급업체	감 독 공무원
		일자	증감액	변경금액		
'03.12.1 (안흥교)	'04.6.26	-	-	-	진원건설(주) 변주섭	토목8 민선기
'03.11.25 (하천)	'04.7.20	-	-	-	우진건설산업(주) 정호민	토목8 민선기



# 봉평 도시계획도로(소로2-10호) 개설사업

## □ 사업 개요

- 시행부서 : 지역도시과
- 위 치 : 평창군 봉평면 창동리(기풍주유소~제방도로)
- 사업규모 : 도로개설 L=210m(B=8.0m)
- 사업비 : 259,473천원
- 사업기간 : 2004. 4. 6. ~ 2004. 10. 2.
- 현 공 정 : 30%(배수구조물 시공중 : 횡배수관)
- 추진상황

시행(품의) 일 자	입찰 일 자	계약 일 자	계약 방법	예산액 (천원)	계약금액(천원)				예산 잔액
					계	도급	관급	폐기물	
2004. 3. 5	2004. 3. 22	2004. 3. 30	경쟁 입찰	259,473	259,473	166,573	78,700	14,200	-

착공(예정) 일 자	준공(예정) 일 자	설계변경내역(천원)			도급업체	감독 공무원
		일 자	증감액	변경금액		
2004.4.6	2004.10.2	-	-	-	양양군소재 (주)창조 남궁탁	지방토목8급 신상대

## 봉평면 도시개발 사업현황

### □ 오지개발사업

○ 예 산 액 : 1,749,633천원('03년도 524,000천원 '04년도 1,225,633천원)

(단위 : 천원)

사 업 명	예산액	사업량	사업비	추진사항	비고
계	1,749,633	오지개발	1,749,633		
봉평근린공원 조성사업	300,000	부지매입 A=42,780m <sup>2</sup>	443,772	보상협의 중	4필지 중 2필지 완료
도시계획 도로개설	425,633	중로3-1, 3호 L=540m	281,861	보상협의 중	59필지 중 5건 완료
봉평피로연장신축	500,000	1동 A=560m <sup>2</sup>	500,000	부지선정 완료	창동리 140
도시계획 도로개설	524,000	도로개설(소로2-2호) L=240m, B=8m	524,000	'03사업 완료	농협창고 ⇄ 가산공원

### □ 도시계획사업

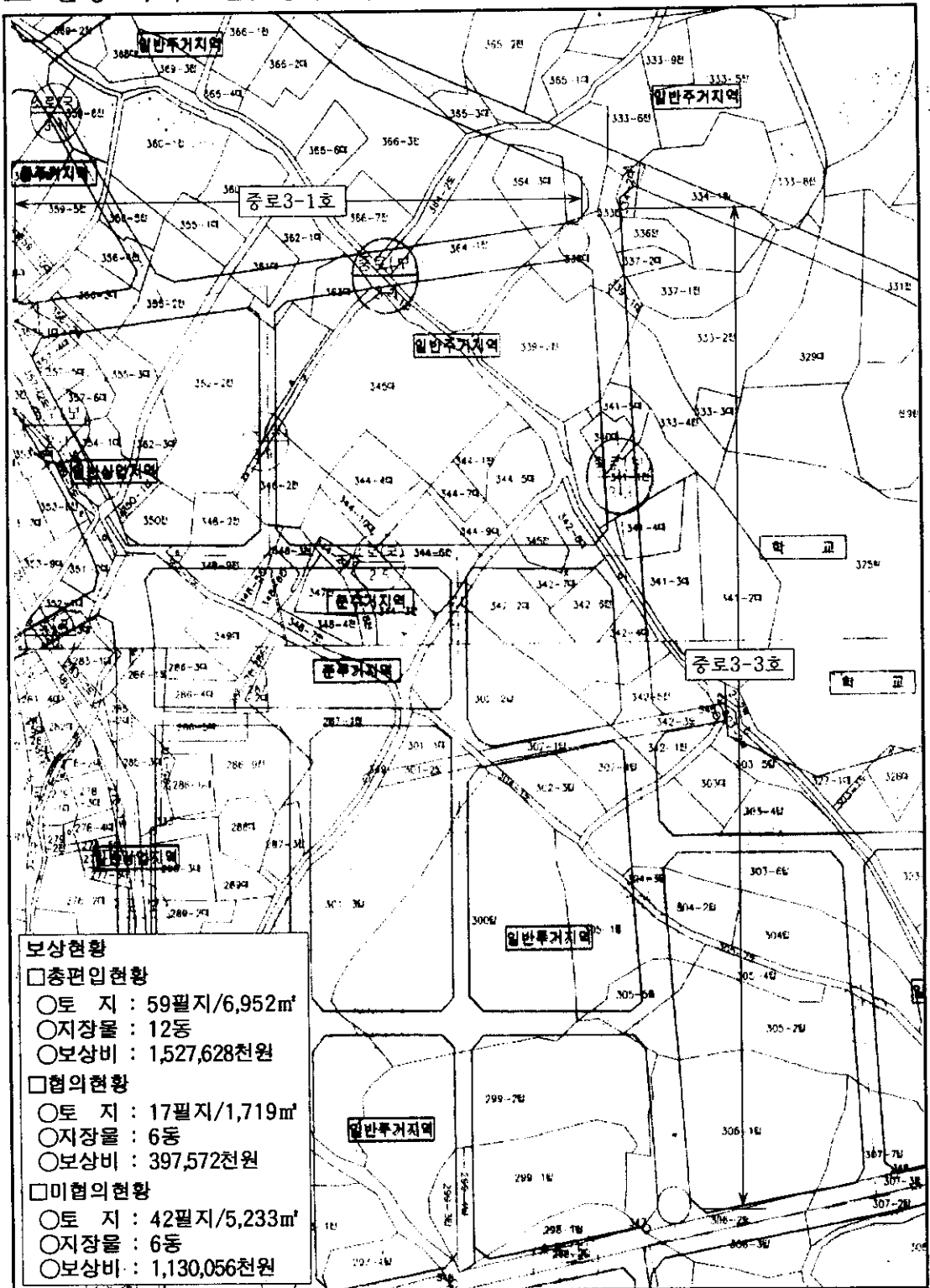
○ 예 산 액 : 700,000천원

(단위 : 천원)

사 업 명	예산액	사업량	사업비	추진사항	비고
계	700,000	도시계획도로	700,000		
도시계획 도로개설	259,473	소로2-10호 L=210m, B=8m	259,473	시공중(30%)	기풍주유소 ~ 제방도로
도시계획 도로개설	60,000	소로2-1호 L=50m, B=10m	60,000	발주중	가산공원 옆
도로개설 토지보상	380,527	중로3-1, 3호 L=540m	380,527	보상협의중	59필지

※ 중로3-1,3호 총보상소요액 1,527백만원 [부족액 865백만원]

□ 현황 지적도면(노랑색 - 협의완료, 백색 - 협의중)



# 봉평 오지개발사업(근린공원 부지매입)

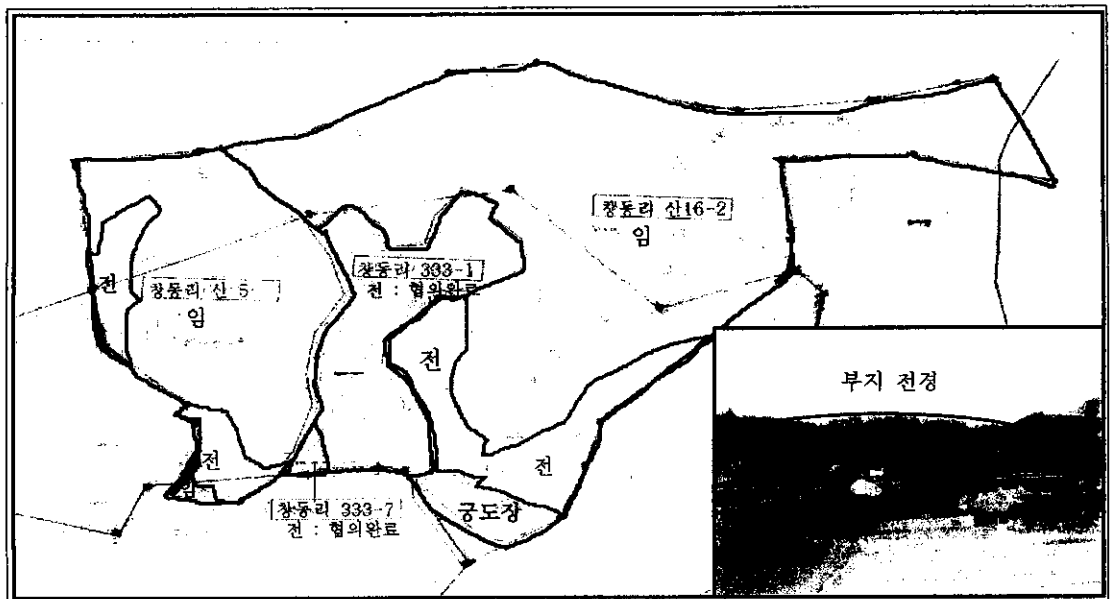
## □ 사업 개요

- 시행부서 : 지역도시과
- 위치 : 평창군 봉평면 창동리 산5번지의외 3필지
- 사업규모 : 봉평근린공원 부지매입 A=42,780㎡
- 사업비 : 443,772천원
- 추진상황 :

(단위 : ㎡/천원)

토지소재지	지번	지목	편입면적	보상비	소유자	비고
봉평면	4 필지		42,780	443,772		
창동리	산 5	전	1,555	43,540	강두영	협의 중
		임	9,057	52,078		
"	산16-2	전	3,220	67,620	이건표 (공도장)	"
		대	1,069	29,932		
		임	22,587	129,875		
"	333-1	전	5,071	114,097	조길형	협의완료
	333-7	전	221	6,630	강희철	협의완료

### ※ 봉평근린공원 매입부지



# 2003년도 하반기 군정주요사업장 현지확인 처리결과

## ○ 제목 : 농산물직거래장터 설치사업

지 적 내 용	처 리 계 획	현재추진상황
<p>○ 사업의 타당성 재검토</p> <p>- 2003년도 상반기 군정주요사업장 현지확인 지적에 의하여 제시된 추진 상황을 보면 "합당한 사업대상지를 재선정하여 건축물을 이전"한다는 의견을 제시하고 있으나 전혀 타당성이 없는 조치로 판단됨.</p> <p>- 따라서, 이 사업에 대하여는 현재의 위치한 문제점, 사업의 타당성, 현실성 등을 종합적으로 철저히 검토하여 더 이상의 낭비적 요소가 발생하지 않도록 하고</p> <p>- 특히 지금까지 투자한 예산을 여념하여 예산을 당연히 투자해야 한다는 생각은 버리기 바람.</p>	<p>○ 봉평면 무이2리 영농회에서 농산물직거래장터를 운영하고 있으나 운영실적이 저조하여 전 통식품을 비롯한 농특산물 판매장을 병행운영하고 각종 마을행사 및 이벤트행사 개최 등 다각적인 활용방안을 모색하여 활성화 방안을 강구토록 행정지도를 전개하고 있으며,</p> <p>음식품 코너를 위한 농지전용 대체농지조성비의 부담 등 행정 지원을 추진하고 있음.</p>	<p>○ 운영활성화 협의 ⇒무이2리 영농회</p> <p>○ 자치운영위원회 구성 ⇒무이2리 청년회</p> <p>○ 우수농특산물 생산 및 유통방안 협의</p> <p>○ 직거래장터 운영지원 ⇒간판설치(2개),내부탁자 설치, 안내현수막 지원(4개), 외부썬팅</p> <p>○ 농특산물 판매코너 설치 운영 ⇒63.6㎡(19.4평)</p> <p>○ 도·농간 교류 실시 ⇒테마여행4회 : 135명</p> <p>○ 자매결연 추진 ⇒분당 선경아파트</p>

제111회 평창군의회의임시회  
2004. 5. 24(월) 4일차

2004年度 上半期  
郡政主要事業場 現地確認資料

美 灘 面

# 2003년도 하반기 군정주요사업장 현지확인 처리결과

## ○ 제목: 미탄소방출장소신축공사

지 적 내 용	처 리 계 획	현재추진상황
<p>○ 실질적인 소요사업비 310백만원에 부족되는 예산90백만원에 대하여 추경예산을 통하여 조속히 확보하고 동절기 공사로 인한 부실공사가 발생하지 않도록 관리감독을 철저히 할 것</p> <p>- 소방업무의 소관청은 강원도이므로 착수 건축되는 소방출장소에 대하여 사전에 부담비율을 명확히하여 군비에 부담 주는일이 없도록 할 것</p>	<p>○ 소요사업비 310백만원에 부족되는 <u>예산90백만원을 2004년 당초예산에 확보하여 추진하기로 하였으며</u>, 동절기시 공사중지 조치 후 해빙과 동시 재착공하여 부실공사가 발생하지 않도록 관리감독에 만전을 기할것임.</p> <p>-소방업무는 강원도의 소관사무로써 현재 소방서 및 소방파출소까지는 전액 강원도의 부담으로 건물신축이 이루어 지고 있으나 소방출장소의 경우는 기초자치단체에서 부지를 확보하고 건축비의 일부를 부담하는 조건으로 신청할 경우에만 건축비의 일부(출장소당 1억원 규모)를 보조를 해주는 실정임. 따라서 시군에서 부지매입 및 건축비의 군비부담이 이루어지지 않는 경우 소방출장소의 신축은 어렵다고 판단되나 차후 소방출장소 신축시 소방업무의 소관청인 강원도의 도비부담비율이 상향될 수 있도록 지속적으로 요청하도록 하겠습니다.</p>	<p>○ 2004 예산확보 완료</p> <p>- 총사업비 : 310백만원중 (도비 100백만원, 군비 210백만원)</p> <p>- 부족분 : 90백만원</p> <p>- 2004예산확보: 90백만원</p> <p>○ 현 사업추진현황</p> <p>- 2004. 2. 11 : 설계용역 시행결의</p> <p>- 2004.4.8 :설계용역준공</p> <p>- 2004.5.10 :공사재착수</p> <p>- 2004.7.20 :준공예정</p>

# 미탄목욕탕 운영

## □ 사업개요

- 시행부서 : 환경복지과
- 위치 : 미탄면 창리 614-1
- 사업규모 : 319.14m<sup>2</sup>(1층), 철근콘크리트구조('99년 준공)  
남탕 123m<sup>2</sup>, 여탕 123m<sup>2</sup>, 보일러실 72.9m<sup>2</sup>

## □ 운영현황

- 운영방법 : 민간위탁 (미탄면 자율방범대)
- 위탁기간 : 2004. 5. 1 ~ 2005. 4. 30
- 운영인력 : 2명 (남1, 여1)
- 사용인원 : 31,810명 (연간 314일 운영)

## □ 수입·지출내역

- 2003년도 수입·지출내역

(단위 : 원)

시설명	이월금	수입			
		계	사용료	유류지원	기타 (이자,이월금)
미탄목욕탕	1,092,051	70,777,936	49,017,600	13,787,500	7,972,836

지출				
계	공공요금	인건비	연료비	기타운영비
69,685,890	8,773,020	23,660,440	29,603,000	7,649,430

## □ 기타 문제점 및 대책, 건의사항

- 건의사항 : 이용객 증가에 따른 찜질방 증설 및 보일러 보수



# 창리(뒷벌) 받기반 정비사업

## □ 사업개요

- 시행부서 : 건설과
- 위 치 : 미탄면 창리, 회동리 일원
- 사업규모 : 수혜면적 A=47ha, 농로포장 L=5,679m, 관로공사 L=7.294m
- 사업비 : 1,058,000 천원
  - 국비 : 634,800천원 도비 : 211,600천원 군비 : 211,600천원
- 사업기간 : 1994. 11. 21 ~ 1995. 7. 24
- 현 공 정 : 100%
- 추진상황

시행 (품의) 일 자	입찰 일 자	계약 일 자	계약 방법	예산액 (천원)	계약금액(천원)			예산잔액
					계	도 급	관 급	
'94.10.26		'94. 11.21	경쟁 입찰	1,058,000	615,224	549,131	66,093	442,776 (실시설계비 및 용지매수비, 한전 납입금 등 지출)

착공(예정) 일 자	준공(예정) 일 자	설계변경내역(천원)			도급업체	감독공무원
		일자	증감액	변경금액		
'94.11.26	'95.7.24	-	-	-	(주)대양	지방토목6 남궁경

□ 문제점 및 대책 : 없음.

# 창리~평안간 무공해 반출도로공사

## □ 사업개요

- 시행부서 : 건설과
- 위 치 : 미탄면 회동리 일원
- 사업규모 : 도로확포장 L=2.64km (금회분 L=1.0km)
- 사업비 : 3,096백만원 (시설비 2,660 , 보상비 436)
- 사업기간 : 2002. 5. 23 ~ 2007. 12. 31
- 현 공 정 : 36%
  - 교량가설 1개소(L=20m)완료, 아스콘포장 L=680m
- 추진상황

시행(품의)일 자	입찰일 자	계 약 일 자	계 약 방 법	예산액(천원)	계약금액(천원)			용지 보상비
					계	도 급	관 급	
'02.4.1		'02 5.23	추가 입찰	3,096,000	2,660,000	2,282,200	377,800	436,000

착공(예정)일 자	준공(예정)일 자	설계변경내역(천원)			도급업체	감독공무원
		일자	증감액	변경금액		
'02.5.29	'07.12.31	-	-	-	(주)우일 조만주	지방토목8 김정원

※ 2004예산배정액 : 535,000천원

## □ 문제점 및 대책

- 사업비 소액 배정으로 사업 추진 부진
- 2004년도에는 시점부에서 교량까지 1.0km사업시행한후 2005년도 부터는 예산 집중 투자하여 잔여구간 마무리코자 함.

# 2003년도 하반기 군정주요사업장 현지확인 처리결과

## ○ 제목 : 창리~평안 무공해반출도로 확·포장공사

지 적 내 용	처 리 계 획	현재추진상황
<p>○ 개발촉진지구 지원사업 일환 국비지원 사업으로 추진되는 본 사업은 총 공사비 30억중 현재까지 국비지원이 제대로 이루어지고 있지 않아 사업이 장기화로 인한 주민 불편이 가중되어 행정불신이 발생하고 있는바, 주민과 면밀한 협의를 통하여 시급한 구간을 우선 선정하여 사업이 시행될 수 있는 방안을 적극 검토하여 주기 바라며, 지원 사업비에 대하여는 지속적인 노력을 통하여 조속히 확보될 수 있도록 하기 바람.</p>	<p>○ 당초계획대로 사업비가 확보되지 않아 주민불편이 초래되고 있으므로 우선적으로 시급한 구간인 회동 마을회관 앞에서 교량까지를 2003년도에서 2004년도 까지 완료하여 통행불편 최소화 되도록 하고자 하며 잔여구간의 사업비 또한 중앙 및 도와 긴밀한 협조를 통하여 사업비가 많이 배정될 수 있도록 노력할 계획입니다.</p>	<p>○ 주민통행 불편을 해소코자 2003. 12월말 기 확장된 구간 L=0.64km에 대하여 아스콘포장 및 회동교(L=20m)를 가설하였고 2004년도 확보된 예산 536백만원으로 시점구간 확장 및 교량 접속 도로를 시공할 계획임.</p>

# 2003년도 하반기 군정주요사업장 현지확인 처리결과

## ○ 제목 : 창리천 수해복구공사

지 적 내 용	처 리 계 획	현재추진상황
<p>○ 현재 창리천은 하상이 높아져 있어 수해복구공사를 실시한다 하여도 하천범람으로 재발생할 우려가 있어 투자효과가 떨어질 것으로 예상되는 바, 창리천에 대한 전반적인 준설을 실시하여 수해예방에 안전을 기하기 바람.</p>	<p>○ 8월 집중호우 수해복구 사업비로 창리천내 퇴적된 토사에 대하여 준설을 실시하여 수해위험이 없도록 할 계획임.</p>	<p>○ 하천 준설사업비(10,000천원)를 미탄면에 배정하였으며, 우기전 사업완료 예정 ( 완료예정일 2004. 6. 10 )</p>

# 미탄시까지 하수관거정비사업

## □ 사업개요

- 시행부서 : 지역도시과
- 위 치 : 미탄면 창리일원
- 사업규모 : 오수관 3.3km, 우수관 2.5km. 중계펌프장 2개소
- 사업비 : 2,524백만원 (수계기금 1,000, 군비 1,524)
  - 2004까지 확보액 : 350백만원(기금 200. 군비 150)
- 사업기간 : '04. 8 ~ '06. 12. 30(년차사업)
- 현 공 정 : 실시설계용역중(용역공정 50%)
  - 현지조사 및 측량완료, 관로계획 검토중
- 추진상황(실시설계용역)

시행 (품의) 일자	입찰 일자	계약 일자	계약 방법	예산액 (천원)	계약금액(천원)				예산 잔액
					계	도급	관급	기타	
04.1.12	'04 2.9	'04 2.9	경쟁 입찰	350,000	144,927	144,927	-	-	205,073

착공(예정) 일자	준공(예정) 일자	설계변경내역(천원)			도급업체	감독 공무원
		일자	증감액	변경금액		
'04.2.13	'04.6.11	-	-	-	대상엔지니어링(주) 김용곤	지방토목7급 공성배

## □ 향후추진계획

- 설계납품 : 2004. 6. 11      ○ 공사발주(1차 약취구간) : 2004. 7
- 착공예정 : 2004. 9          ○ 준공예정 : 2006. 12

## □ 문제점 및 대책

- 문제점 : 창1리 지역의 약취발생 민원지역과 미정비된 하수관거(분류식)를 정비하여 하수처리장으로 직유입 처리하기 위한 사업비 확보 불투명
- 대책 : 녹조방지사업 수계기금의 계속적 지원요청 추진.

# 미탄 공중화장실건립

## □ 사업개요

- 시행부서 : 미탄면
- 위 치 : 평창군 미탄면 창3리
- 사업규모 : 공중화장실 43.93㎡, 전기공사 1식
- 사 업 비 : 92,372천원(양여금 73,898, 군비 18,474)
- 사업기간 : 2001.9.11-2002.8.27
- 추진상황

시행일자	계약일자	계약방법	예산액 (천원)	계 약 금 액(천원)			예산 잔액
				계	도 급	관 급	
'01.8.25	'01.9.5	수의계약	92,372	92,372	87,471	4,901	-

착공(예정) 일 자	준공(예정) 일 자	설계변경내역(천원)			도급업체	감 공 무 원
		일 자	증감액	변경금액		
'01.9.11	'02.8.27	-	-	-	세진건설(주) 신진전기	건축7급 신승호

제111회 평창군의회의임시회  
2004. 5. 24(월) 4일차

2004年度 上半期  
郡政主要事業場 現地確認資料

平 昌 邑

# 하일교 가설 사업

## □ 사업개요

- 시행부서 : 건설과
- 위     치 : 평창읍 다수리 ~ 하일리
- 사업규모 : 교량가설 1개소, L=140m, B=8.5m  
              접속도로 L=1.37km(다수리 0.9km, 농어촌도로0.47km)
- 사   업   비 : 4,400백만원
  - 국 비(양여금) : 3,520백만원,    군 비 : 880백만원
- 사업기간 : 2004. 2 ~ 2005. 6. 30
- 현   공   정 : 5 % (실시설계 용역중)

## □ 추진상황

- 사업계획 확정 : 2003. 11
- 실시설계 용역추진 : 2004. 2. 11 ~ 2004. 5. 20
- 주민설명회 실시 : 2004. 3. 18 (다수리 경로당)

## □ 금후계획

- 시행결의 : 2004. 6. 1
- 토지분할측량 및 감정평가 : 2004. 6월중
- 사업착공 : 2004. 6월말

## □ 문제점 및 대책

- 총사업비 44억이나 2004년도 확보예산은 35억으로 사업비 부족함.
- 총가발주 후 2005년도에 잔여예산 국비(양여금) 확보후 마무리코자 함.



# 뇌운교 가설공사

## □ 사업개요

- 시행부서 : 건설과
- 위 치 : 평창읍 다수리 ~ 뇌운리
- 사업규모 : 교량가설 L=176m, B=9.5m, 접속도로 L=200m
- 사 업 비 : 3,568백만원 (양여금 2,854 균비 714)
- 사업기간 : 2001. 12. 7 ~ 2004. 12. 31
- 현 공 정 : 85 %
  - 교대 및 교각시공 완료, Steel Box 거치완료, 스투브 완료
  - 접속도로 및 난간 시공중
- 추진상황

(단위 : 백만원)

연 도 별 추 진 현 황								도급 업체	감 독 공무원
계		2002		2003		2004			
사업량	사업비	사업량	사업비	사업량	사업비	사업량	사업비		
교량 L=176m 도로 L=200m	3,568	옹지보상 · 교대2기 · 교각3기	1,002	교량상판 스틸박스 제작및거치 L=176m	1,830	스라브 및 난간 접속도로 L=200m	736	정상종합 건설(주) 권혁철	토목7급 김재열

## □ 문제점 및 대책

- 2004 교량 준공 예정이나 군도 3호선(주진~방림) 전면개통 지연함.
- 군도 정비 계획에 의거 년차적으로 도로 확포장코자함.

# 2003년도 하반기 군정주요사업장 현지확인 처리결과

## ○ 제목 : 마지1리 소교량 수해복구공사

지 적 내 용	처 리 계 획	현재추진상황
<p>○ 날개벽이 설계에 반영되어 있지 않아 유실이 예상되므로 예산을 추가 확보하여 양쪽 날개벽을 추가 시공하기 바라며, 우리군 교량 가설형태를 보면 날개벽이 설계에 꼭 반영되어 시행되어야 함에도 누락되는 현상이 빈번한 바, 향후 현장 여건을 충분히 파악하여 설계하여 주기 바람.</p>	<p>○ 날개벽시공 예산에 대하여는 수해복구비 예산잔액으로 시공 토록하여 수해가 재발되지 않도록 하고자 하여 앞으로는 교량 설계시 구조물 주변보호시설(날개벽등)을 반드시 포함하여 발주할 계획입니다.</p>	<p>○수해복구사업비 잔액 20,000천원을 활용하여 2003. 12월경 날개벽 4개소를 완료하였음.</p>

# 2003년도 하반기 군정주요사업장 현지확인 처리결과

## ○ 제목 : 계장~하일간 농어촌도로 낙석위험지구 대책 마련

건의 내용	처리 계획	현재추진상황
<p>○ 현행 통행구간은 해빙기 우기철 낙석으로 인하여 통행이 불편하고 안전사고가 빈번하게 발생하고 있는 지역으로 하일교 등 대체노선 필요사업비에 대하여는 조속한 확보를 통하여 사업이 시행될 수 있도록 하기 바람.</p>	<p>○ 우선적으로 붕괴 위험이 있는 터널 입구에 대하여는 87백만원을 투자 호안옹벽 50m, 박스5m, 포장 50m등을 2003년도에 추진, 안전사고 예방코자 하며 낙석이 심한 구간은 암으로 이루어져 정비가 지난하므로 2004년도 부터 교통소통대책 사업비를 투자, 하일교 가설 및 진입로 확보를 통하여 하일,원당 마을의 통행 위험을 해소할 계획입니다.</p> <ul style="list-style-type: none"> <li>· 사업량 : 교량가설 L=140m(B=8m), 진입로 L=500m</li> <li>· 사업비 : 3,375백만원</li> <li>· 사업기간 : 2004. 5 ~ 2006. 12. 31</li> </ul>	<p>○ 터널입구 위험 구간 정비 완료 2003. 12. 11</p> <p>○ 하일교가설공사 교통대책사업으로 확정되어 2004년도 사업추진계획임. - 실시설계 용역중</p>

# 평창소도읍 육성사업 추진현황

## □ 사업개요

- 시행부서 : 지역도시과
- 위 치 : 평창읍 일원(도시지역포함 A=5.91km<sup>2</sup>)
- 사업규모 : 총22개사업(단기계획 12개사업, 중장기계획 10개사업)
- 총사업비 : 878억원(단기계획 443억원, 중장기계획 435억원)

구 분	합 계	단 기 투 자 계 획				중 · 장기 투자계획
		소 계	2003	2004	2005	
합 계	878	443	47	177	219	435
국 비	100	100	22	35	43	-
지방비	141	63	15	22	26	78
타부처	322	200	10	90	100	122
민 자	315	80	-	30	50	235

※ '04년도까지 예산확보액 : 94억원 ('03년도 37억원, '04년도 57억원)

- 사업기간 : 2003. 06. ~ 2012. 12. 31.

[단기계획: 2003. 06. ~ 2005. 12. 중장기계획: 2006. 01 ~ 2012. 12.]

- 현 공 정 : 32%

- 완료1건, 시공중 5건, 실시설계중 4건, 기본계획수립 1건, 민자 1건, 타부처 1건

- 추진상황

- " 붙임내역참조 "