

# 서 면 답 변 서

질의위원	신 교 선 위 원	소 속	평 창 군 의 회
답 변 자	평 창 군 수 (기 획 실 장)	일 자	질의 : 2002년 8월 6일 답변 : 2002년 8월 6일
회 의	제96회 평창군의회(임시회) 제1차 예결특위		
<p><b>【질의요지】</b></p> <ul style="list-style-type: none"> <li>○ 미탄 소방출장소 도비 보조 확정 근거 자료</li> <li>○ 미탄 소방출장소 신축 군비 예산 편성요구 근거 자료</li> </ul>			
<p><b>【답변요지】</b></p> <ul style="list-style-type: none"> <li>○ 강원도 소방 13310-604(2002.5.14)호로 2002 지방자치단체 자본보조 예산 확정 통보</li> <li>○ 미탄 소방출장소 이전 신축계획 - 군 자체계획 사본 1부 - 사업비 : 220,000천원(도비 80,000천원, 군비 140,000천원)</li> </ul>			

# 강 원 도

우 200-700 / 강원도 춘천시 봉의동 15번지 /전화 033)249-5112 /전송 033)249-4065  
 소방행정과 과장 : 조 근 회 담당 : 박 창 진 담당자 고 창 호

문서번호 소방 13310-604

시행일자 2002.05.14 ( )

공개여부 ( 공개 )

수 신 평창군수

참 조 건설과장

선 결	과장	10264.0	지 시		
	일자	2002 05 17			
접 수	시간		결 재		
	번호	264		재판관리실장	258
처 리 과			공 람		
담 당 자					
심 사 자			심사일		

제 목 2002. 지방자치단체 자본보조예산 확정통보

1. 귀 군의 무궁한 발전을 기원합니다.

2. 소방출장소 신축사업을 위한 지방자치단체 자본보조예산 지원 계획을 붙임과 같이 확정 통보하니, 사업이 정상적으로 추진될 수 있도록 군 부담금 확보에 만전을 기하시고,

3. 강원도보조금관리조례 제5조(보조금신청) 규정에 의거 보조금 신청 및 사업계획서를 제출하여 주시기 바랍니다.

붙임 : 2002. 지방자치단체 자본보조예산 확정내역 1부. 끝.

## 강 원 도 지

전결 소방본부장 제진주



# 2002. 地方自治團體 資本補助豫算 確定內譯

## □ 事業名

○ 평창군 미탄소방출장소 신축

## □ 豫算科目

○ 민방위비(4000), 소방관리비(4200), 소방관리(4210),  
소방행정관리(4211), 자체사업(220), 자치단체자본보조(403-01)

## □ 補助內譯

(단위 : 천원)

시군별	사업량	2002 예산					비고
		계	국비	지방비			
				소계	도비	시군비	
계	1개소	80,000		80,000	80,000		
평창군	1개소	80,000		80,000	80,000		
		아	래	빈	칸		

문서번호	건설14000-
생산연도	2002. 7.
보존기간	년

담당자	재난관리 팀	과 장	부군수	군 수
경태석	김성	김민호	김영호	
협 조	박근영, 김민호, 김성호, 김성호			

## 미탄소방출장소 이전신축계획

평 창 군  
(건설과 재난관리팀)

# 미탄소방출장소 이전신축계획

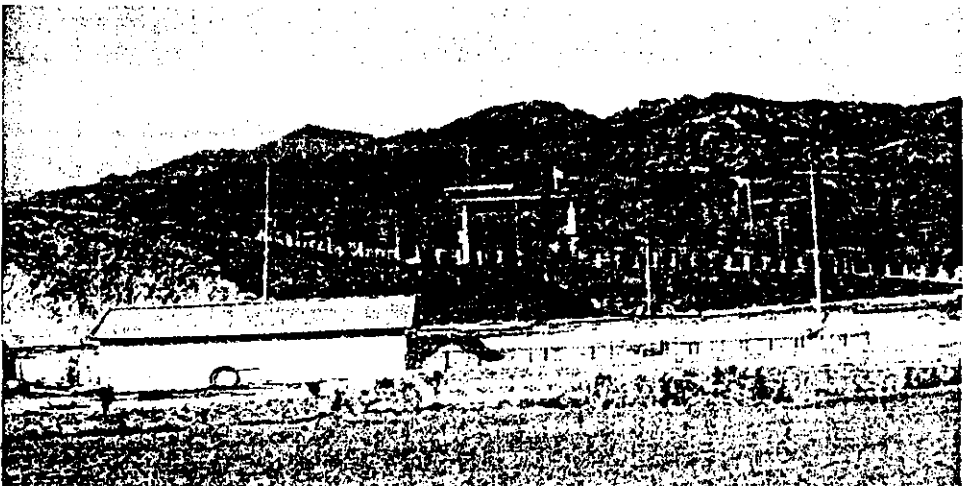
- 미탄소방출장소는 면사무소 뒤편에 위치하고 있어 출입구 부근에 차량이 주차하고 있을 경우 비상시 긴급출동에 장애가 있으며
- 1985년에 건축한 건물로서 노후 협소(23평)하여 사용에 불편할 뿐 아니라 의용소방대를 위한 사무실과 대기실이 없는 등 근무여건이 열악하므로
- 이전 신축하여 근무여건개선과 재난발생시 신속히 대처하고자 함.

## I. 사업개요

- 사업기간 : 2002. 7. ~ 12월
- 신축부지 : 미탄면 창리 617번지 (면사무소 부지 내)
- 사업규모 : 철근콘크리트 2층, 건평 63평
- 사업비 : 220백만원

## II. 세부 추진계획

- 추진일정
  - 사업예산 확보 : 220백만원 (제1회 추경예산 편성)
    - ※ 도비 80백만원 (건축비), 군비 140백만원 확보
  - 설계 및 준공 : 2002. 7. ~ 12.
- 부지확보계획
  - 제 1 안 - 《 면사무소 옆 국도 비탈면 》



위치특성	장 점	단 점
녹지지역	<ul style="list-style-type: none"> <li>○부지매입비 불요</li> <li>○소방차 진출입 용이</li> </ul>	<ul style="list-style-type: none"> <li>○비탈면 절개(높이 7m)에 따른 많은 토목공사비 소요 예상</li> <li>※ 암반이 도출될 가능성이 매우 높으며, 이 경우 공기지연은 물론 토목공사비가 추가로 과다하게 소요 예상.</li> <li>○정화조 배수관·상수도 급수관 연결에 따른 공사비 과다 소요</li> <li>○도로점용허가 협의 지난 <ul style="list-style-type: none"> <li>- 가변차선 확보시 새로이 설치한 인도의 철거와 차량진출입시 교통사고 우려</li> </ul> </li> <li>○녹지지역 훼손 및 주변환경과 부조화</li> <li>○면사무소 주차공간 축소</li> </ul>

□ 제 2 안 - 《 면사무소 앞 구 보건지소 터 》



위치특성	장 점	단 점
공공시설용지	<ul style="list-style-type: none"> <li>○부지매입비 불요</li> <li>○소방차 진출입 우수</li> <li>○공사비 최소화 <ul style="list-style-type: none"> <li>- 토목공사비 불요</li> <li>- 정화조 배수관·상수도 배관 연결 사업비 대폭 절감</li> </ul> </li> <li>○녹지지역 보존 및 주변환경과 조화</li> <li>○도로점용허가 절차 불요</li> </ul>	<ul style="list-style-type: none"> <li>○면사무소 조망권 일부침해</li> <li>○정원 훼손 불가피</li> </ul>

## 《 검토 의견 》

- 미탄소방출장소의 이전신축 선정에 관하여 검토결과
  - 새로이 부지를 매입코자 추진하였으나, 현재 마땅한 부지확보가 불가능하므로
  - 면사무소의 조망권이 일부 침해될 우려는 있으나, 공기단축 및 사업비의 최소화, 주변환경과의 조화, 소방차의 진출입에 따른 안전성 확보, 사고발생시 면사무소와의 협조체제 구축 등의 장점이 최대한 반영될 수 있는 방안을 선택하는 것이 바람직하다고 사료되므로
  - 구 보건지소 터(면사무소 앞쪽 - 제2안)에 사업을 시행함이 바람직하다고 사료됩니다.

## Ⅲ. 기대효과

- 소방수요에 증가에 능동적으로 대처, 양질의 소방서비스 제공으로 화재 및 각종 재난으로부터 신속한 대처능력 향상
- 소방청사 확보로 증가되는 소방장비의 효율적 배치로 유사시 신속한 대응 태세 확립
- 의용소방대 회의실 및 대기실 확보로 효율적인 자체교육, 동절기 출동인원 확보용이 및 대원사기 진작 도모

