

서 면 답 변 서

소 속	평 창 군 의 회	질문위원	장문혁 위원	
답 변 자	평 창 군 수 (자치행정과장)	일 사	질의	2012년 11월 28일
			답변	2012년 11월 28일
회 의	제191회 평창군의회(정례회) 제2일차 행정사무감사			

질문요지

- HAPPY700 평창아카데미 운영전반에 대한 주민 의견수렴을 위한 설문조사 실시현황 (2010~2011년)

답변내용

1. 2010년 HAPPY700 평창 아카데미 설문조사

○ 설문개요

- 설문기간 : 2010. 12. 29. ~ 2011. 1. 21. (1개월간)
- 설문대상 : 아카데미 팬클럽 회원 및 기관, 사회단체 회원 등 475명
- 응답대상 : 103명(응답률 21.7%)
- 설문내용 : HAPPY700 평창 아카데미에 대한 관심도, 운영효과 및 향후 발전방안
- 설문방법 : 우편설문 조사(회송용 봉투 동봉)

○ 설문결과

- HAPPY700 평창 아카데미는 주민들에게 다양한 정보와 지식을 습득하는 문화의 장으로 변모하고 있으며 더불어 군민들의 문화생활 영위와 여가활용에 일익을 담당하고 있는 것으로 나타남.

※ 붙임1 : 2010년 아카데미 설문조사 결과표 1부.

○ 설문조사 항목별 분석결과

1) 성별

- 아카데미 참석자 성비는 남성이 59%로 여성보다 참여율이 높으나, 점차 여성 참석자 증가 추세임.

2) 나이

- 아카데미 참여 연령대가 50대 이상이 80%이상으로 참여자 대부분이 고령자임.

3) 직업

- 직업별로는 농축산 농가가 27%로 제일 많고 주부, 자영업자, 숙박/펜션업자 순임.
직장인은 근무시간에 참석하기 어려운 것으로 보임.

4) 처음 접하게 된 계기

- 평창이야기를 통해서가 66%, 군 홈페이지를 통해서가 18%로 총84%가 군의 홍보매체를 통해 참여하게 된 것으로 나타남

5) 현업 적용도

- 응답자 중 85%가 그렇다라고 답하여 지식함양에 도움이 되는 것으로 나타남.

6) 참석동기

- 응답자 중 67%가 자기개발을 위하여 참여한다고 답하였고, 의식변화(지식함양)를 위하여가 18%, 그 다음으로 여가활용을 위하여 참여한다고 답하였다.

7)불참사유

- 아카데미 강좌에 불참하게 되는 사유는 대부분 개인적인 사정 때문에 참석하지 못하는 것으로 나타남

8) 홍보방법

- 응답자 중 35%가 엽서와 문자메시지 둘 다 받길 원하고, 엽서 또는 문자만 받길 원하는 의견도 고루 분포하여 엽서와 문자로 계속적으로 홍보 예정.

9) 만족도

- 아카데미 주제 및 강의에 대하여 74%가 교육내용에 만족한다고 답하였으며, 강사에 대하여 72%가 만족한다고 답하였음.

10) 기억에 남는 강사

- 대학교수 이시형을 최고 많이 선호하였으며, 그 다음으로는 방송인 이상벽, 연구소장 김창욱, 스포츠해설가 하일성, 편집장 유인경 순으로 나타남.

11) 향후 모시고 싶은 강사

- 건 강 : 김병후, 허정, 여에스터, 이시형, 박용덕, 박재갑
- 교 양 : 김동길, 황창연, 정덕희, 김홍신, 이종한, 김진홍, 오웅진
- 자기계발 : 차동엽, 김미정, 박재희, 조관일
- 자녀교육 : 이성호, 문용린
- 노후생활 : 안창수
- 정치경제 : 모철민, 엄기영, 황원탁, 송명호
- 문화예술 : 금난새, 임동찬, 조정래, 박칼린
- 방 송 인 : 이수근, 이정규, 김국진, 이금희, 엄앵란, 김병조, 손석희
- 성공사례 : 홍쌍리
- 녹색성장 : 이유진
- 기타의견 : 농촌지역리더, 봉사활동 참여자 등의 능력개발을 위한 교육, 성인병 전문의와 의학박사 강의를 원하고, 방송인은 지양해 달라는 의견이 있었음.

⇒ 대체로 행복한 가정생활, 멋진 인생 등 교양분야와 성인병 등 건강, 자기계발 및 지역발전을 위한 강사를 초빙하길 원함.

12) 아카데미는 매일 들뜬, 넷째주 목요일 오후 3시에 지속 운영하고 있는 것과 관련 교육시기와 횟수의 적정성에 대한 의견은?

문항	응답수	Percent
매우적정	18	17.8
적정하다	64	63.3
보통	13	12.9
미흡	3	3
오류값	3	3
Total	101	100

→ 82명(81.2%)이 적정하다고 답변함.

○ 2010년 아카데미 운영 설문조사결과, 향후 조치방안

- 시간 : 평일 낮 시간에 직장인 참여가 힘들어 주말로 변경해 달라는 의견, 농번기를 피하고, 시간대를 2시로 변경, 시간을 1일 4시간으로 해달라는 의견.
⇒ 농번기를 피해 8월 휴강, 시간은 14시로 검토 및 주1회 2시간씩 운영 예정이며, 직장인들을 위해 기관단체에 참석협조 공문 발송.
- 장소 : 시내와 가까운 문화복지센터에서 개최 요구
⇒ 주민들의 더 쉬운 접근성을 위해 문화복지센터로 장소 검토.
- 홍보 : 더 많은 군민 참여도 유인책 필요, 분기별 현수막 설치
⇒ 평창이야기, 군 홈페이지, 리플릿제작, 월별 강사홍보 현수막 설치 홍보강화
- 내용 : 노인들을 위한 강연, 평창의 특성을 살려 환경, 관광농업 분야 및 성공사례 분야 강연, 소득증대, 사업, 의식개혁관련 강연 요구, 유명강사보다 내실 있는 강사
→ 특징계층(여성, 청소년, 노인)을 위한 강의와 평창군 지역특성에 맞는 강의내용과 강사로 선정
- 읍면순회 : 지역발전을 위해 강연을 확충해 달라, 각 지역을 돌아가면서 개최 필요, 북부권 개최 요구, 방학기간 청소년을 위한 아카데미 개최요구 등
⇒ 2011년 아카데미 확대운영으로 북부권 주민들을 위한 읍면순회 「찾아가는 아카데미」 추진 준비중.
- 기타의견 : 군민정서 함양에 좋고 앞으로도 잘해 달라, 어르신들이 소란스럽다. 강의중 출입자제, 출입문에 핸드폰 사용자제 및 잡담금지 문구 안내 등
⇒ 강의시간 동안 핸드폰 사용과 잡담 금지 등 집중할 수 있는 분위기 조성 노력

2. 2011년 HAPPY700 평창 아카데미 설문조사

○ 설문개요

- 설문기간 : 2011. 12. 26. ~ 2012. 1. 14 (20일간)
- 설문대상 : 아카데미 우수학습자 및 펜클럽 회원 332명
- 응답대상 : 80명(응답률 24.1%)
- 설문내용 : HAPPY700 평창 아카데미 운영방향 개선을 위한 설문조사
- 설문방법 : 우편설문 조사(회송용 봉투 동봉)

○ 설문결과

- 지속적인 홍보와 알찬 강의로 인해 아카데미에 대한 관심도가 증가하여 주민 참석률이 2010년 55%에서 2011년 87%로 상승하였고, 설문조사 결과 운영방법, 강사관련 등 아카데미 전반적인 부분에 대해서 의견을 제시하였으며, 향후 듣고 싶은 강연으로는 건강관련 강연을 가장 많이 희망하는 것으로 나타났음.

※ 붙임 2 : 2011년 설문조사 결과표 1부.

○ 설문조사 항목별 분석결과

1) 성별

- 설문 참가자 성비는 실제 아카데미 참석은 여성이 많은 점과는 달리 **남성이 57.5%**로 약간 높았음.

2) 직업

- 직업별로는 **주부가 32.5%**로 제일 많고, 농축산 농가가 26.25%, 자영업자 16.25% 순으로 나타남.

3) 연령대

- 아카데미 참여 연령대가 50대 이상으로 참여자 대부분이 고령자이지만, 설문 참가자는 40대가 42.5%로 제일 많았음.

4) 거주 지역

- 설문 참가자 절반인 50%가 평창읍 주민이었으며, 진부 12.5%, 방림 11.25% 순으로 나타남.

5) 아카데미 참여 계기

- 참여 계기는 평창이야기 30%, 읍면사무소 27.5%, 지인소개 18.75% 순으로 지면홍보가 많은 비중을 차지하고 있는 것으로 나타남.

6) 아카데미 참석 횟수

- 참석 횟수는 우수학습자를 대상으로 실시한 만큼 4~6회가 33.75%로 가장 높았고, 10회 이상도 27.5%로 나타남.

7) 아카데미 만족도

- 만족도는 매우만족 25%, 만족 60%로 대부분이 만족하였다고 답하였음.

7-1) 보통 또는 불만족, 매우 불만족 하셨다면 그 이유는 무엇인지요?

- 50-70대 대상에 맞는 강사진 필요
- 장소를 평창복지관으로 옮겼으면 좋겠다.
- 강사진이 더욱 탄탄했으면 좋겠다.
- 방송·연예계 종사하는 강사자의 내용이 부실하였고 지식 습득에 도움이 되지 않음.
- 몇몇 강사의 경우 강의 자체의 공감대 형성이 부족 함
- 일부 강사들은 대상자의 눈높이에 맞지 않는 강의였음.
- 강의자의 강연 중 경솔한 말들을 주의해야 함.

8) 강사별 만족도

- 만족도는 성신여대 서경덕 교수가 제일 높았으며, 그 다음으로는 서울대 의대 서유현 교수, 이시형 박사, 푸름이닷컴 대표이사, 두란노아버지학교 운동본부 김성묵 본부장 등의 순서로 나타났음.

8-1) 가장 기억에 남는 강사와 그이유

- 이시형 : 건강에 대한 상식과 지식을 배울 수 있었다.
- 김성묵 : 가정생활과 밀접 해 공감
- 박영근 : 변화의 질실함을 느낌.

- 조동춘 : 깊이 공감 할 수 있었음, 정감이 가는 강의
- 고승덕 : 가정법률에 큰 도움이 되었다.
- 강선숙 : 노래와 함께 진행 된 강의를 즐겼다.
- 노병철 : 현실적 강의를 맘에 듦
- 김효식 : 소통의 필요성을 절실히 느끼게 해 주었다.

8-2) 가장 개선이 필요하다고 느꼈던 강의와 그 이유는?

- 꾸준한 삶의 질 향상을 위한 교육 필요
- 김동길 : 고령으로 인한 전달능력의 저하
- 윤강로 : 공감되지 않는 이야기와 듣기 낯 뜨거운 이야기를 굳이 하지 않으셨으면.
- 조동춘 : 내용의 빈약
- 엄용수 : 웃음은 있지만 내용은 없다.
- 고승덕 : 노인들에게는 이해하기 힘든 전문용어로만 진행되어 아쉬움.
- 김경진 : 강의의 질이 향상되었으면

9) 향후 듣고 싶은 강연분야 (희망분야)

- 설문참가자의 **22%가 건강을** 희망하였으며, 교양/의식 개혁, 노후생활, 지역개발, 유머, 풍수, 올림픽 순으로 나타남.

10) 2012년 아카데미에 모시고 싶은 강사

- 고승덕, 김병후, 이해정, 박재희(손자병법), 송해, 이지성(리딩으로 리드하라), 김성묵, 홍혜걸, 고도원, 이시형, 황창연, 이시형, 이어령(문학평론가), 김영일(음반사대표), 김동길, 김호석(한국화가,전교수), 최불암, 우승택, 최희수, 김혜남, 이상인, 도올선생, 김진선(전 강원도지사), 정덕희(방송인), 김형택(시인), 민경익(전 강원도 교육과학연구원장), 전홍준(의사,교수), 김홍신(소설가), 장세동, 조동춘, 노병천, 이상구(의학박사)

11) 아쉬운 점이나 보완해야 할 사항 및 운영을 위한 제안

- 시 간
 - 농한기 장소선정 문제와 많은 강의를 있었으면 한다. 농번기에 강의로 참석인원이 적어 아쉽다는 의견.
 - 강의 시작 시간이 오후 1시부터 진행되었으면 한다는 의견.

- 강의내용

- 고전을 통해 배울 수 있는 강의 개설 요망, 강의 내용이 너무 평범하다는 의견.

- 장 소

- 좌석이 협소하고 강의장이 좁다는 의견과 많은 인원이 참석 시에는 장소가 변경되었으면 한다는 의견.
- 주·정차가 불편하고, 정기 강연은 문화예술회관에서 하자는 의견 등이 있었음.

- 홍 보 : 농촌지역이기에 홍보를 더 잘해 달라고 함.

- 강사관련 : 유머분야 강사 보강과 강의 준비가 부족해 보이는 강사가 있었다는 의견.

- 교육방법 : 순회교육의 변화 요구

- 운영관련

- 차량운행의 확대를 바람.
- 강의 내용에 대한 교재를 요구
- 평가관련해서 무리한 인원동원을 하지 않았으면 한다는 다수의 의견이 있었음.

- 기타의견

- 들어가면서 서명하는 것이 불편하며, 시간을 지연시킴.
- 문화생활이 아닌 강연을 보러 온 것인 만큼 강연장이 엄숙했으면 좋겠다는 의견.
- 젊은 층의 참여 요구
- 강의 전 음악을 잘 선정해서 감상시간을 만들었으면 좋겠다는 의견.

12) 순회 아카데미 진행방식

- 순회 아카데미 진행방식은 월 2회씩이 32.5%로 제일 높았으며, 월 1회와 농한기 한달간 매주 운영이 17.5%, 특정기간 동안 매주 운영이 8.75%로 나타남.

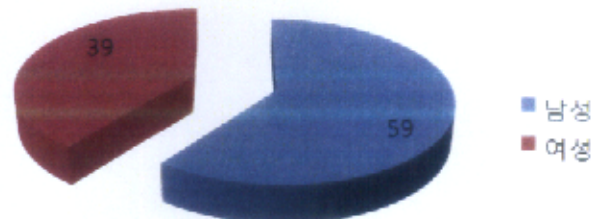
2010년 HAPPY700 평창아카데미 운영에 따른 설문조사 결과

1. 귀하의 성별은 ?

- 1. 남성
- 2. 여성

성 별	빈도	퍼센트
남성	59	58.41584
여성	39	38.61386
Total	98	97.0297
결측값	3	2.970297
Total	101	100

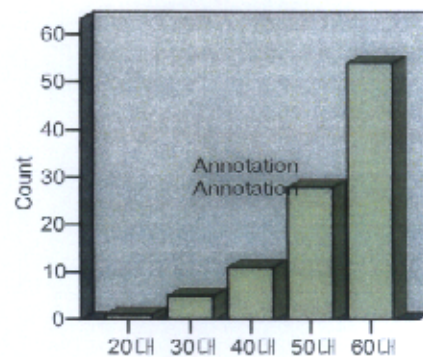
성별 분류



2. 귀하의 나이는 ?

- 1. 10대
- 2. 20대
- 3. 30대
- 4. 40대
- 5. 50대
- 6. 60대 이상

연령대	Frequency	Percent
Valid 20대	1	0.990099
30대	5	4.950495
40대	11	10.89109
50대	28	27.72277
60대	54	53.46535
Total	99	98.0198
Missing	2	1.980198
Total	101	100



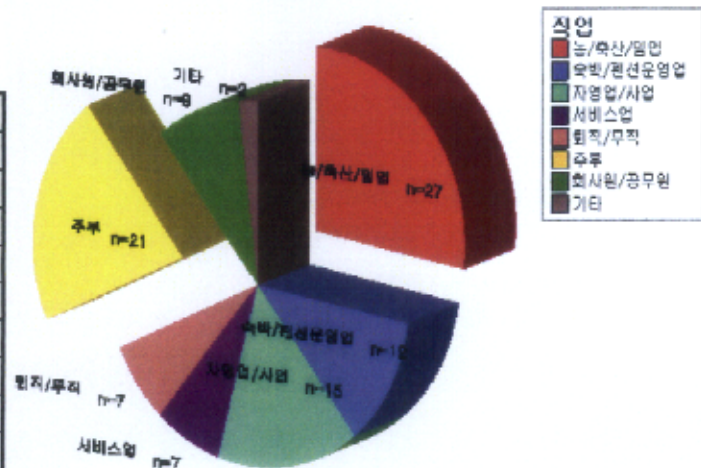
3. 귀하의 직업은 ?

- 1. 농/축산/임업
- 2. 숙박/펜션운영업
- 3. 자영업/사업
- 4. 서비스업
- 5. 퇴직/무직
- 6. 주부
- 7. 회사원/ 공무원
- 8. 기타

직업별 분류

직업군	Frequency	Percent
Valid 농/축/임업	27	26.73267
숙방/펜션업	12	11.88119
자영업/사업	15	14.85149
서비스업	7	6.930693
퇴직/무직	7	6.930693
주부	21	20.79208
회사/공무원	9	8.910891
기타	2	1.980198
Total	100	99.0099
Missing	1	0.990099
Total	101	100

참석자 직업별 분류

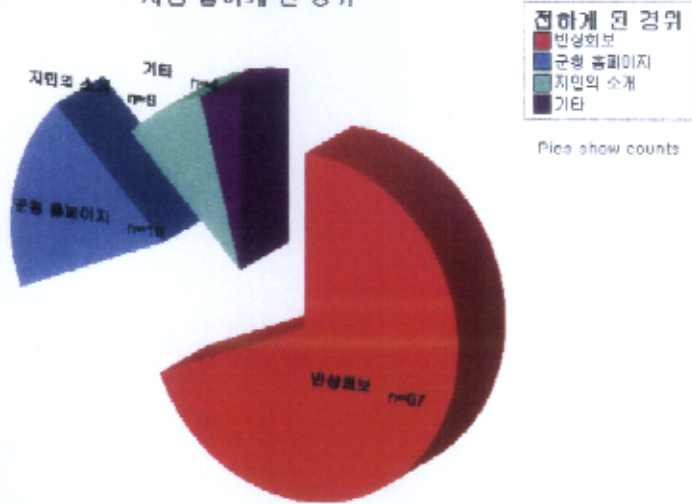


4. 귀하께서 평창아카데미를 처음 접하시게 된 경위는?

1. 평창이야기(반상회보)에서
 2. 평창군청 홈페이지를 통해서
 3. 지인의 소개로
 4. 기타
- 참석동기

	참석동기	Frequency	Percent
Valid	반상회보	67	66.33663
	군청홈페이지	18	17.82178
	지인소개	8	7.920792
	기타	4	3.960396
	Total	97	96.0396
Missing	.	4	3.960396
Total		101	100

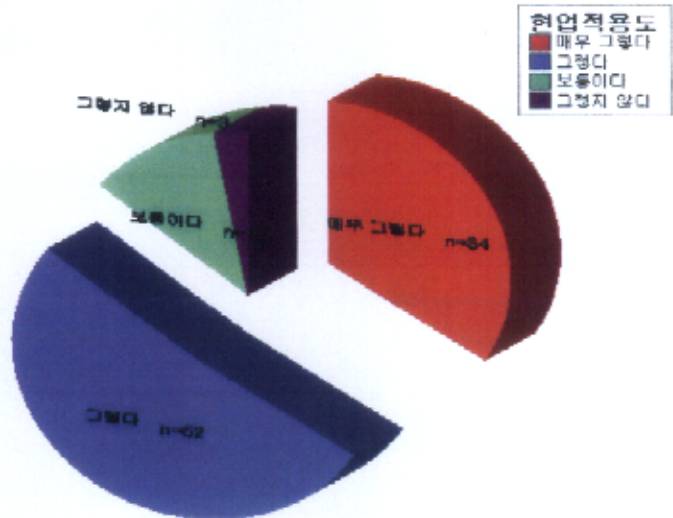
처음 접하게 된 경위



5. 귀하께서 평창아카데미가 귀하의 지식함양에 도움이 된다고 생각하십니까?

1. 매우 그렇다
2. 그렇다
3. 보통이다
4. 도움이 되지 않는다

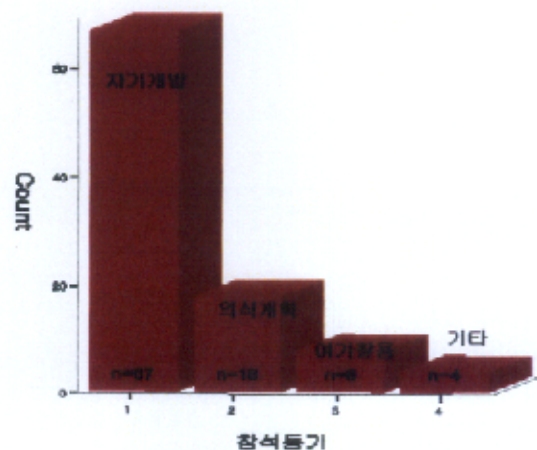
	현업적용도	Frequency	Percent
Valid	매우 그렇다	34	33.66337
	그렇다	52	51.48515
	보통이다	12	11.88119
	그렇지 않다	3	2.970297
	Total	101	100



6. 평창아카데미 참석하시게 된 이유는 무엇입니까?

1. 자기개발을 위해
2. 의식개혁을 위해
3. 여가활용을 위해
4. 기타

	참석동기	Frequency	Percent
Valid	자기개발	67	66.33663
	의식개혁	18	17.82178
	여가활용	8	7.920792
	기타	4	3.960396
	Total	97	96.0396
Missing	.	4	3.960396
Total		101	100



7. 아카데미 강좌에 불참한 사유는?

- 1. 강사 분야
- 2. 개인사정
- 3. 날씨
- 4. 교통
- 5. 건강
- 6. 기타

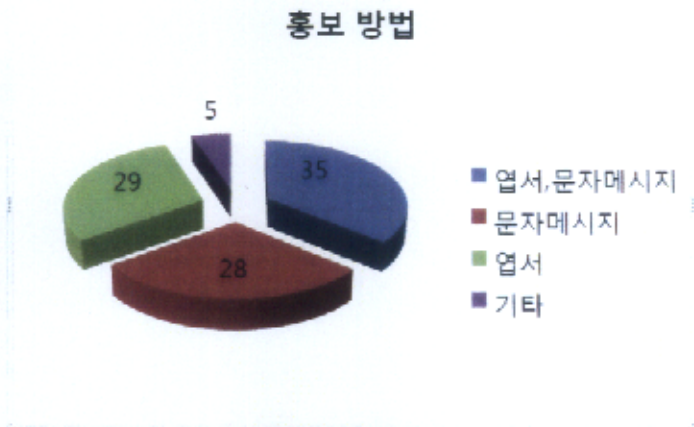
불참사유		Frequency	Percent
Valid	강사분야	5	4.950495
	개인사정	75	74.25743
	날씨	2	1.980198
	교통	7	6.930693
	건강	2	1.980198
	기타	3	2.970297
	Total	94	93.06931
Missing	.	7	6.930693
Total		101	100



8. 평창아카데미 홍보를 위해 팬클럽 회원들에게는 아카데미를 홍보하는 엽서와 문자메시지를 발송하고, 군민들을 대상으로는 평창군 홈페이지와 평창이야기를 통해 홍보하고 있는 것과 관련 이에 대한 귀하의 의견은?

- 1. 엽서와 문자메시지 둘다 받길 원함
- 2. 엽서만 받길 원함
- 3. 문자메시지만받길 원함
- 4. 기타

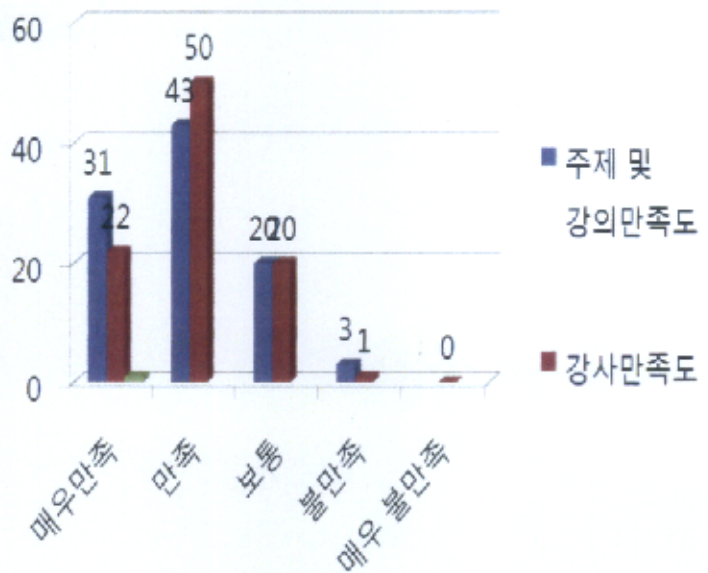
홍보방법		Frequency	Percent
Valid	엽서,문자메시지	35	34.65347
	문자메시지	28	27.72277
	엽서	29	28.71287
	기타	5	4.950495
	Total	97	96.0396
Missing	.	4	3.960396
Total		101	100



9. 아카데미 주제 및 강의에 대한 만족도는?

- 1. 매우 만족
- 2. 만족
- 3. 보통
- 4. 불만족

주제 및 강의만족도		Frequency	Percent
Valid	매우만족	31	30.69307
	만족	43	42.57426
	보통	20	19.80198
	불만족	3	2.970297
	Total	97	96.0396
Missing	.	4	3.960396
Total		101	100



10. 아카데미를 강의하는 강사에 대한 평가는?

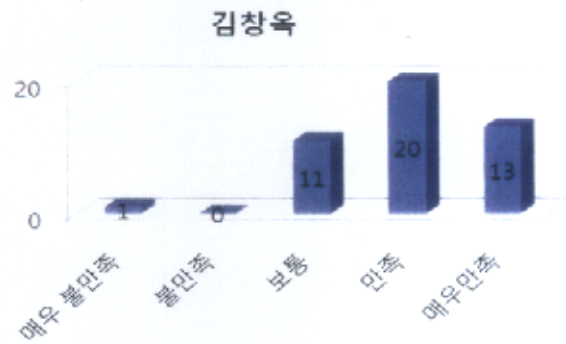
- 1. 매우 만족 2. 만족
- 3. 보통 4. 불만족

강사만족도		Frequency	Percent
Valid	매우만족	22	21.78218
	만족	50	49.50495
	보통	20	19.80198
	불만족	1	0.990099
	Total	93	92.07921
Missing	.	8	7.920792
Total		101	100

11. 강사별 만족도 조사- 기억이 나지 않거나 강의를 듣지 않은 강사에 대해서는 체크하지 않아도 됩니다. ("0" 또는 "√"로 표시해 주세요)

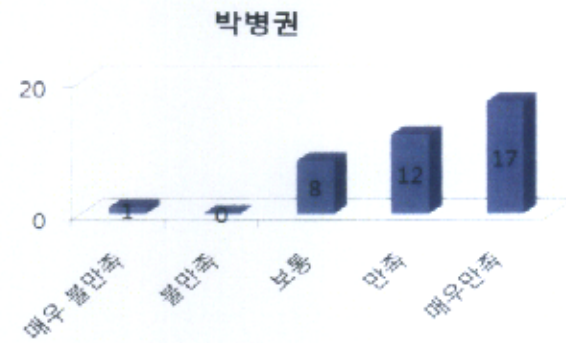
1) 김창욱

		Frequency	Percent
Valid	매우불만족	1	0.990099
	보통	11	10.89109
	만족	20	19.80198
	매우 만족	13	12.87129
	Total	45	44.55446
Missing		56	55.44554
Total		101	100



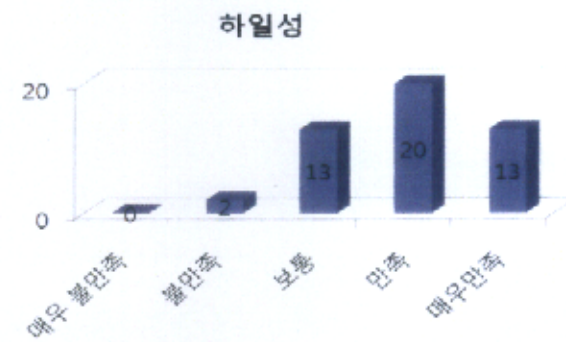
2) 박병권

		Frequency	Percent
Valid	매우불만족	1	0.990099
	보통	8	7.920792
	만족	12	11.88119
	매우 만족	17	16.83168
	Total	38	37.62376
Missing		63	62.37624
Total		101	100

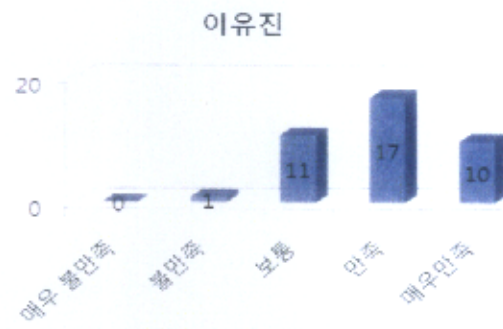


3) 하일성

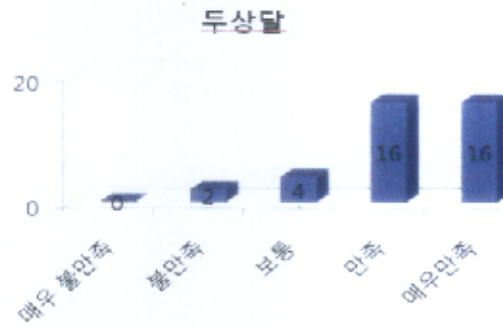
		Frequency	Percent
Valid	불만족	2	1.980198
	보통	13	12.87129
	만족	20	19.80198
	매우만족	13	12.87129
	Total	48	47.52475
Missing		53	52.47525
Total		101	100



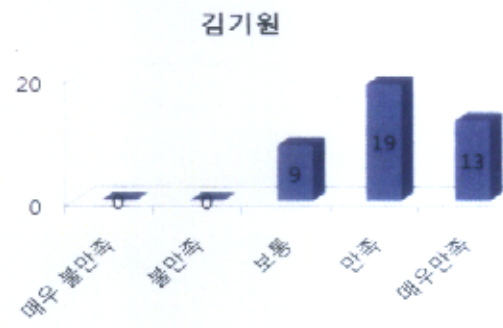
4) 이유진		Frequency	Percent
Valid	불만족	1	0.990099
	보통	11	10.89109
	만족	17	16.83168
	매우만족	10	9.90099
	Total	39	38.61386
Missing		62	61.38614
Total		101	100



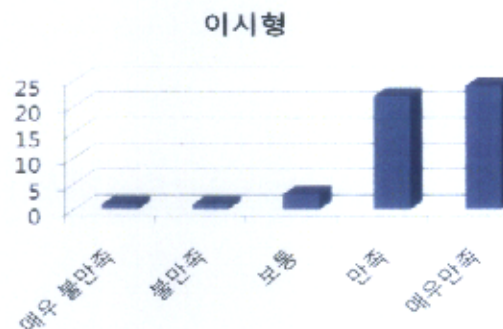
5) 두상달,김영숙		Frequency	Percent
Valid	불만족	2	1.980198
	보통	4	3.960396
	만족	16	15.84158
	매우만족	16	15.84158
	Total	38	37.62376
Missing		63	62.37624
Total		101	100



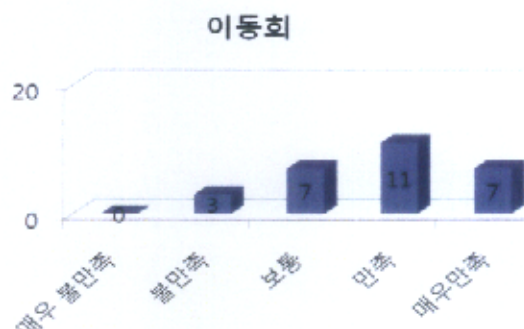
6) 김기원		Frequency	Percent
Valid	보통	9	8.910891
	만족	19	18.81188
	매우만족	13	12.87129
	Total	41	40.59406
Missing		60	59.40594
Total		101	100



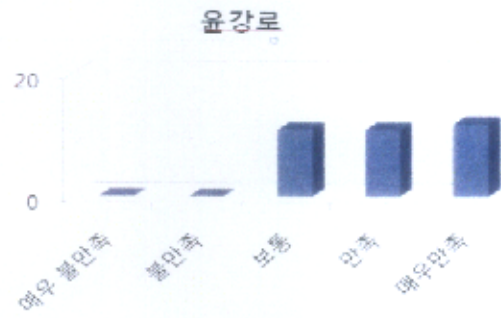
7) 이시형		Frequency	Percent
Valid	매우 불만족	1	0.990099
	불만족	1	0.990099
	보통	3	2.970297
	만족	22	21.78218
	매우만족	24	23.76238
	Total	51	50.49505
Missing		50	49.50495
Total		101	100



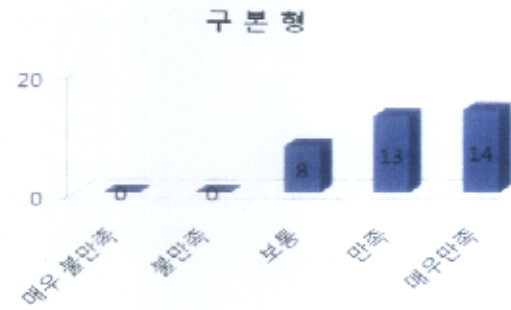
8) 이동희		Frequency	Percent
Valid	불만족	3	2.970297
	보통	7	6.930693
	만족	11	10.89109
	매우만족	7	6.930693
	Total	28	27.72277
Missing		73	72.27723
Total		101	100



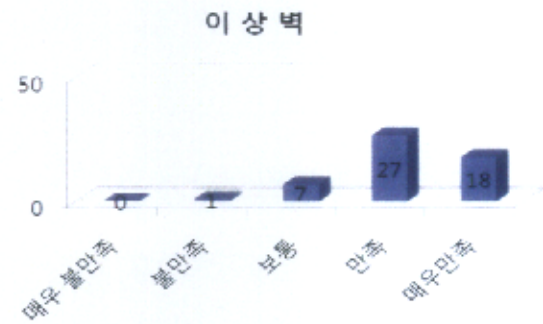
9) 윤강로		Frequency	Percent
Valid	보통	11	10.89109
	만족	11	10.89109
	매우만족	12	11.88119
	Total	34	33.66337
Missing		67	66.33663
Total		101	100



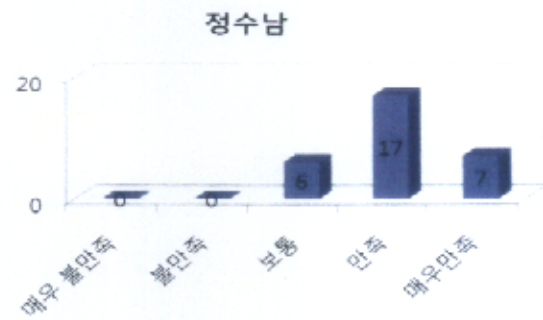
10) 구분형		Frequency	Percent
Valid	보통	8	7.920792
	만족	13	12.87129
	매우만족	14	13.86139
	Total	35	34.65347
Missing		66	65.34653
Total		101	100



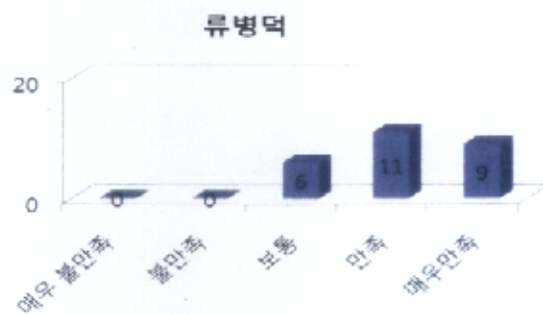
11) 이상벽		Frequency	Percent
Valid	불만족	1	0.990099
	보통	7	6.930693
	만족	27	26.73267
	매우만족	18	17.82178
	Total	53	52.47525
Missing		48	47.52475
Total		101	100



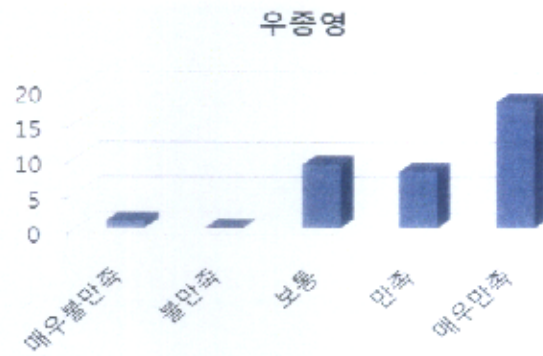
12) 정수남		Frequency	Percent
Valid	보통	6	5.940594
	만족	17	16.83168
	매우만족	7	6.930693
	Total	30	29.70297
Missing		71	70.29703
Total		101	100



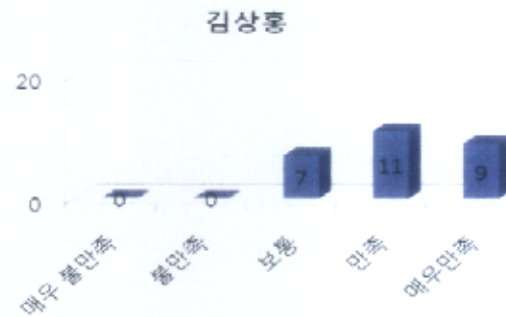
13) 류병덕		Frequency	Percent
Valid	보통	6	5.940594
	만족	11	10.89109
	매우만족	9	8.910891
	Total	26	25.74257
Missing		75	74.25743
Total		101	100



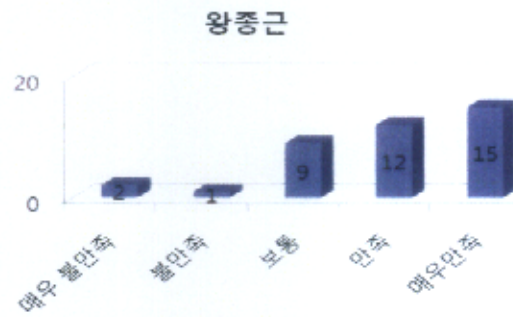
14) 우종영		Frequency	Percent
Valid	매우 불만족	1	0.990099
	불만족	9	8.910891
	만족	8	7.920792
	매우 만족	18	17.82178
	Total	36	35.64356
Missing		65	64.35644
Total		101	100



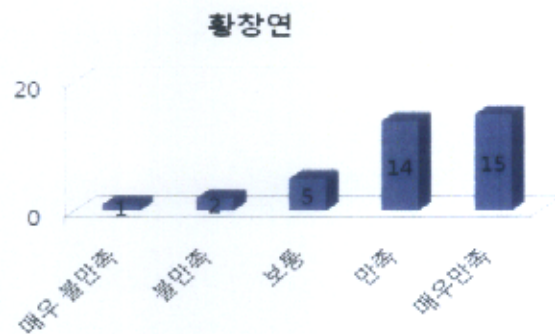
15) 김상홍		Frequency	Percent
Valid	보통	7	6.930693
	만족	11	10.89109
	매우 만족	9	8.910891
	Total	27	26.73267
Missing		74	73.26733
Total		101	100



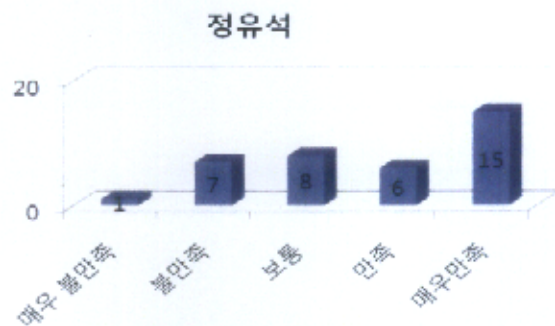
16) 왕종근		Frequency	Percent
Valid	매우 불만족	2	1.980198
	불만족	1	0.990099
	보통	9	8.910891
	만족	12	11.88119
	매우 만족	15	14.85149
	Total	39	38.61386
Missing		62	61.38614
Total		101	100



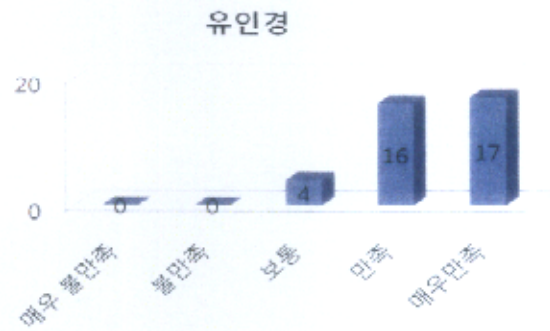
17) 황창연		Frequency	Percent
Valid	매우 불만족	1	0.990099
	불만족	2	1.980198
	보통	5	4.950495
	만족	14	13.86139
	매우 만족	15	14.85149
	Total	37	36.63366
Missing		64	63.36634
Total		101	100



18) 정유석		Frequency	Percent
Valid	매우 불만족	1	0.990099
	보통	7	6.930693
	만족	8	7.920792
	매우 만족	6	5.940594
	Total	22	21.78218
Missing		79	78.21782
Total		101	100



19) 유인경		Frequency	Percent
Valid	보통	4	3.960396
	만족	16	15.84158
	매우만족	17	16.83168
	Total	37	36.63366
Missing		64	63.36634
Total		101	100



12. 아카데미는 매월 둘째, 넷째주 목요일 오후 3시에 지속 운영하고 있는 것과 관련 교육시기와 횟수의 적정성에 대한 귀하의 의견은?

1. 매우 적정
2. 적정하다
3. 보통
4. 미흡

개최일적정성		Frequency	Percent
Valid	결측값(missing)	3	2.970297
	매우적정	18	17.82178
	적정하다	64	63.36634
	보통	13	12.87129
	미흡	3	2.970297
Total		101	100

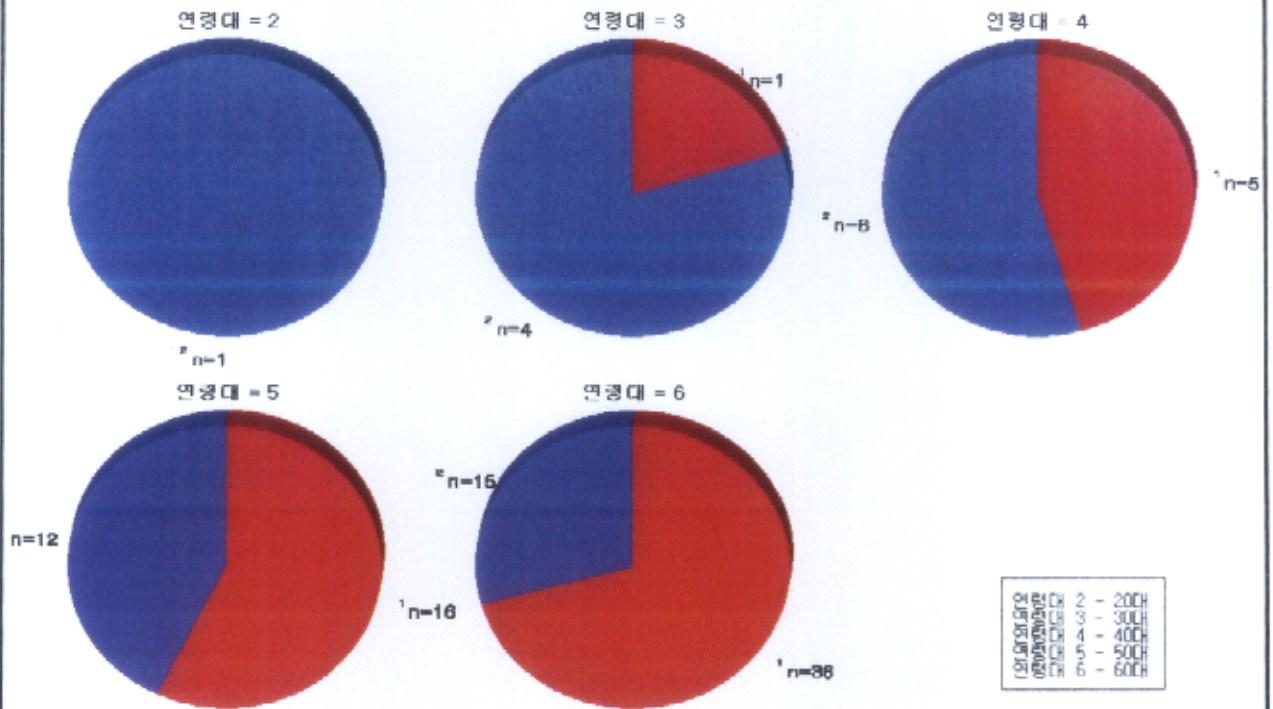
13. 향후 듣고 싶은 강연 분야는?

1. 의식개혁
2. 경제 (부동산, 재테크)
3. 건강
4. 유머
5. 가정생활
6. 여성/행복
7. 자녀교육
8. 화술
9. 전통문화/예술
10. 기타

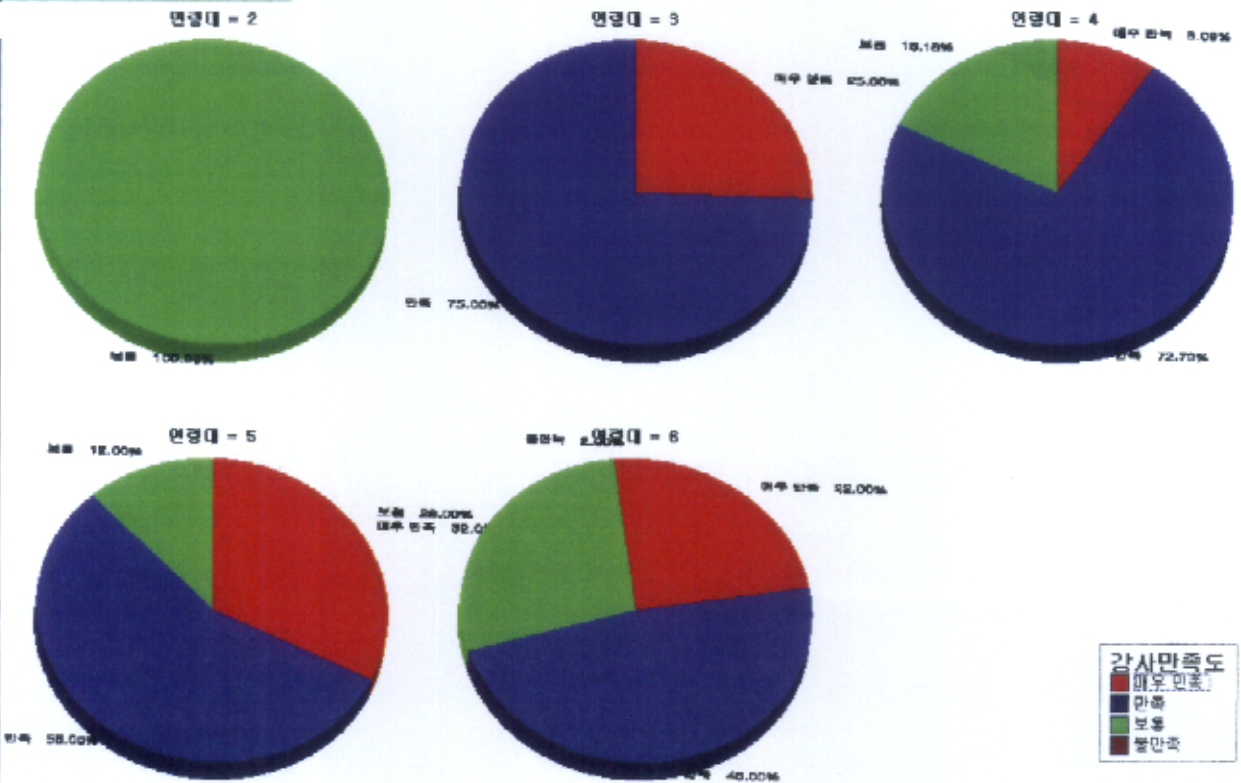
Statistics	경제	유머	여성/행복	문화/예술	노후생활	자녀교육	가정생활	성공사례
Valid	23	21	20	20	42	13	19	22
Missing	78	80	81	81	59	88	82	79

Statistics	건강	기타	의식개혁	화술
Valid	41	3	34	11
Missing	60	98	67	90

연령대 별 성비 분석



연령대 별 만족도



14. 2011년 아카데미 강좌에 꼭 모시고 싶은 강사를 적어주세요.

1. 차동엽 신부- 무지개 원리
2. 귀순가수 김영옥
3. 김미경 강사
4. 김병후 정신과 전문의
5. 정휘 박사- 지리산 둘레길 개발자
6. 김영일 대표 -약당이반 대표
7. 김동길 박사
8. 허정 교수
9. 여에스더 원장
10. 연세대 이성호 교수
11. 이금희 아나운서
12. 황창연, 이시형, 안창수, 김병후
13. 유인경, 이상벽
14. 정덕희, 두상달/김영숙
15. 現 문광부 차관요청
16. 맨틀체조 이종한 회장
17. 도시 및 지역 군수 및 면장 농촌지역 리더, 봉사활동 참여자 등 군 내 능력자 개발도 생각해야 할 것 임.
18. 조관일, 이외수, 금난새, 박재희
19. 김진홍, 오웅진 신부, 김진홍 목사, 풍류피아니스트 임동찬
20. 방송인은 지양해 달라.
21. 이수근
22. 문용린, 조정래, 홍쌍리
23. 당뇨, 고혈압, 성인병 전문의 강의 요함
24. 박재희, 손석희
25. 엄기영, 엄앵란
26. 이유진, 박갈린
27. 김병조, 김홍신
28. 박용덕, 학원탁 전 청와대안보수석, 평창농고 출신 전후군 소장
29. 의학박사 강의를 원한다.
30. 박재갑, 송명호

15. 2010년 HAPPY700 평창아카데미를 마무리하면서 아쉬운 점이나 보완해야 할 사항 및 더 나은 아카데미 운영을 위한 제안을 부탁드립니다.

1. 더 많은 군민들의 참여도 유인책

2. 지역발전을 위한 강연을 더 확충해 달라

3. 시간 배정- 토요일로 강연일자 변경 검토 요망

4. 농번기 피해달라.

5. 노인들이 즐겨듣는 내용으로 부탁드립니다.

6. 더 많은 강의시간이 있었으면 한다.

7. 강연 전 애국가 및 순국선열에 대한 묵념의 시간을 갖자.

8. 평창의 특성을 살려 환경, 관광 농업 분야 및 성공사례 분야에 대한 교육 요청

9. 평일 낮 시간이라 직장인 참석이 어렵다.

10. 군내 지역을 옮겨가는 아카데미가 필요하다.

11. 군민 정서 함양에 좋다. 앞으로도 잘 해달라.

12. 분기별 현수막설치로 더 많은 참석을 유도해 달라. 노인회장들에게 통보 요망

13. 동절기 하절기 시간변경 요망

14. 참석자들이 칭찬에 인색한 것 같다.

15. 강의 중 출입을 삼가하고, 핸드폰 진동 안내 멘트를 부탁드립니다.

16. 좋은 아카데미인데 멀어서 참석이 곤란하다 북부권에도 열어달라.

17. 주말 강좌 열어달라.

18. 질의응답이 거의 없음으로 16:50까지 해 달라.

19. 유관기관장이 직접 듣게 하면 더 많은 유관기관에서 참석할 것이다.

20. 좋은 시간인데. 어떨 때는 유독 사람이 적다.

21. 방학기간 청소년을 위한 아카데미를 열어달라.

22. 강의실이 시내에 가까운 문화복지센터에 있었으면 한다.

23. 겨울에 5시 끝나면 목장가는 시간이 너무 늦다. 2시경 해 달라.

24. 젊은 층이 더 참석했으면 한다.

25. 감사에 너무 치우치지 말고, 평창 소득증대, 사업, 의식개혁에 더 집중해 달라.

26. 출입문에 핸드폰 사용 자제 및 잡담을 금지하는 문구를 붙여달라.

27. 일반인 참여가 너무 적다. 군청차량으로 교통편을 운영해 달라. 어르신들이 강의중 너무 소란스럽다.

28. 홍보에 더 신경써 달라.

29. 8개 전 지역에서 할 수 있도록 장평균에서 하자

30. 2시로 시간 변경해주면 더 잘 참석하겠다.

31. 명성있는 강사보다는 내실 있는 강사로.

32. 잘하고 계십니다.

33. 각 지역 반장들에게 홍보물을 못 받았다고 한다. 홍보물 발송에 유의해 달라. 동계올림픽 유치를 위해 군민들이 더 의식수준 향상 할 수 있도록 노력하여 수준 높은 군민이 되길 기원한다.

35. 평창군 각 지역을 돌아가면 개최해 달라.

36. 시간이 짧다. 한 달에 한번, 1일 4시간으로 해 달라.

37. 차량을 진부까지 운영해 달라.

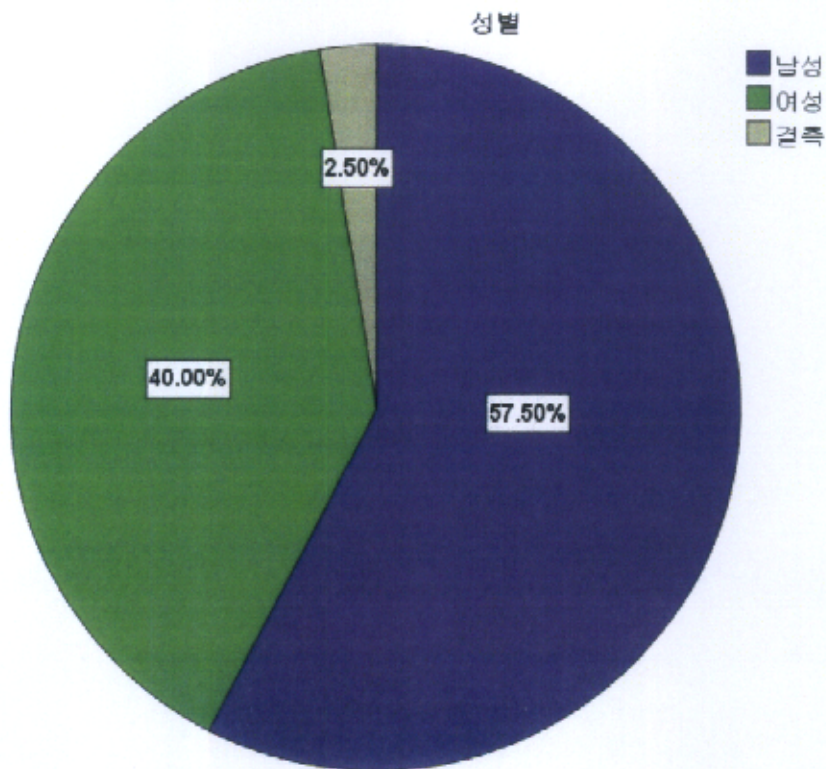
38. 지역위원들과 회장들의 많은 참여를 위한 홍보에 중점을 뒤 달라.

2011 『HAPPY700 평창아카데미』 수요조사 문항 및 결과

1) 귀하의 성별은 ? ① 남 ② 여

통계량		
성별		
N	유효	78
	결측	2

		빈도	퍼센트	유효 퍼센트	누적 퍼센트
유효	남성	46	57.5	59.0	59.0
	여성	32	40.0	41.0	100.0
	합계	78	97.5	100.0	
결측	0	2	2.5		
합계		80	100.0		

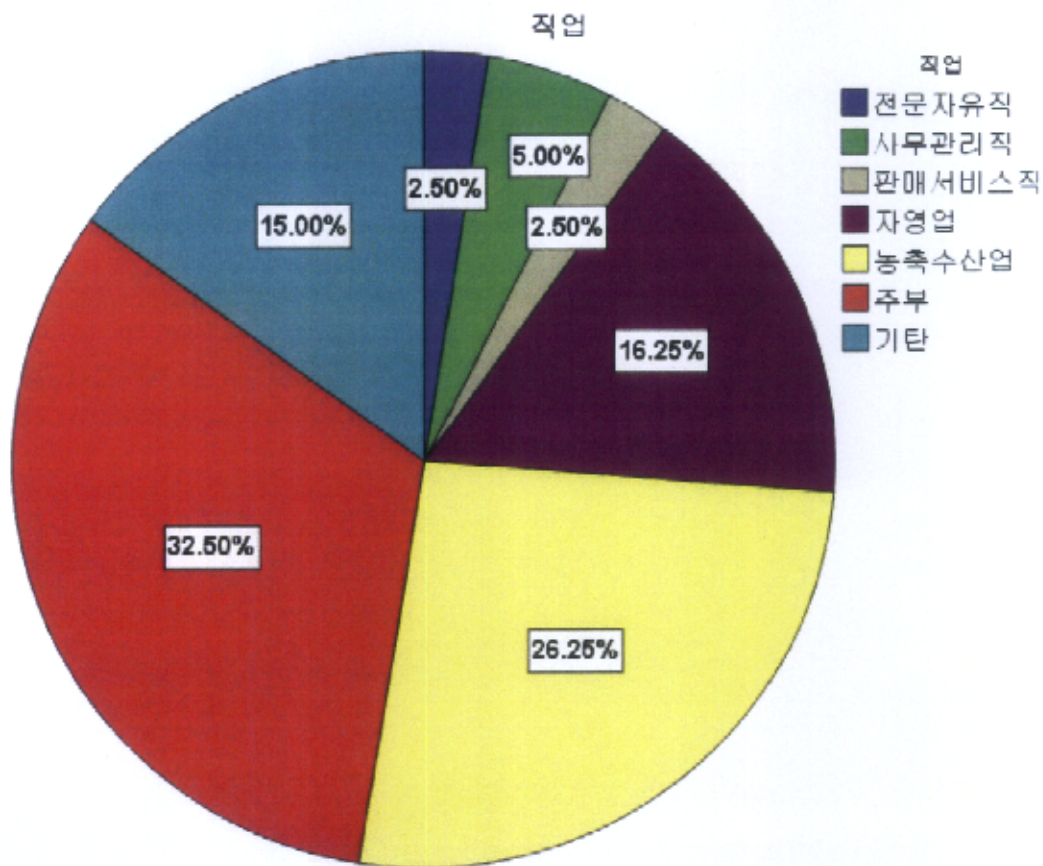


2) 귀하의 직업은 ?

- ① 전문·자유직 ② 사무·관리직 ③ 판매·서비스직 ④ 자 영 업
 ⑤ 농·축수산업 ⑥ 주 부 ⑦ 기 타

통계량		
직업		
N	유효	80
	결측	0

		빈도	퍼센트	유효 퍼센트	누적퍼센트
유효	전문자유직	2	2.5	2.5	2.5
	사무관리직	4	5.0	5.0	7.5
	판매서비스직	2	2.5	2.5	10.0
	자영업	13	16.3	16.3	26.3
	농축수산업	21	26.3	26.3	52.5
	주부	26	32.5	32.5	85.0
	기타	12	15.0	15.0	100.0
	합계	80	100.0	100.0	

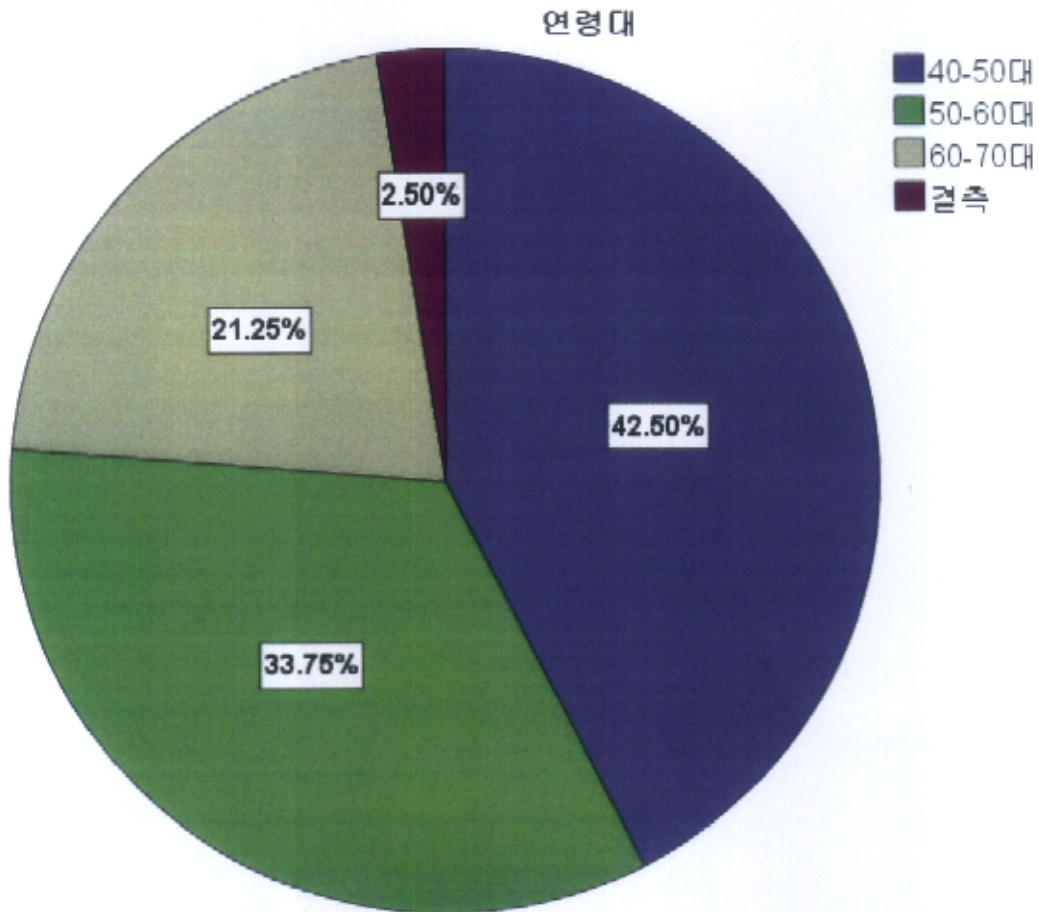


3) 귀하의 연령대는 ?

- ① 20대~30대 ② 40대~50대 ③ 60대~70대 ④ 70대 이상

통계량		
연령대		
N	유효	78
	결측	2
평균		2.78
중위수		3.00
합계		217

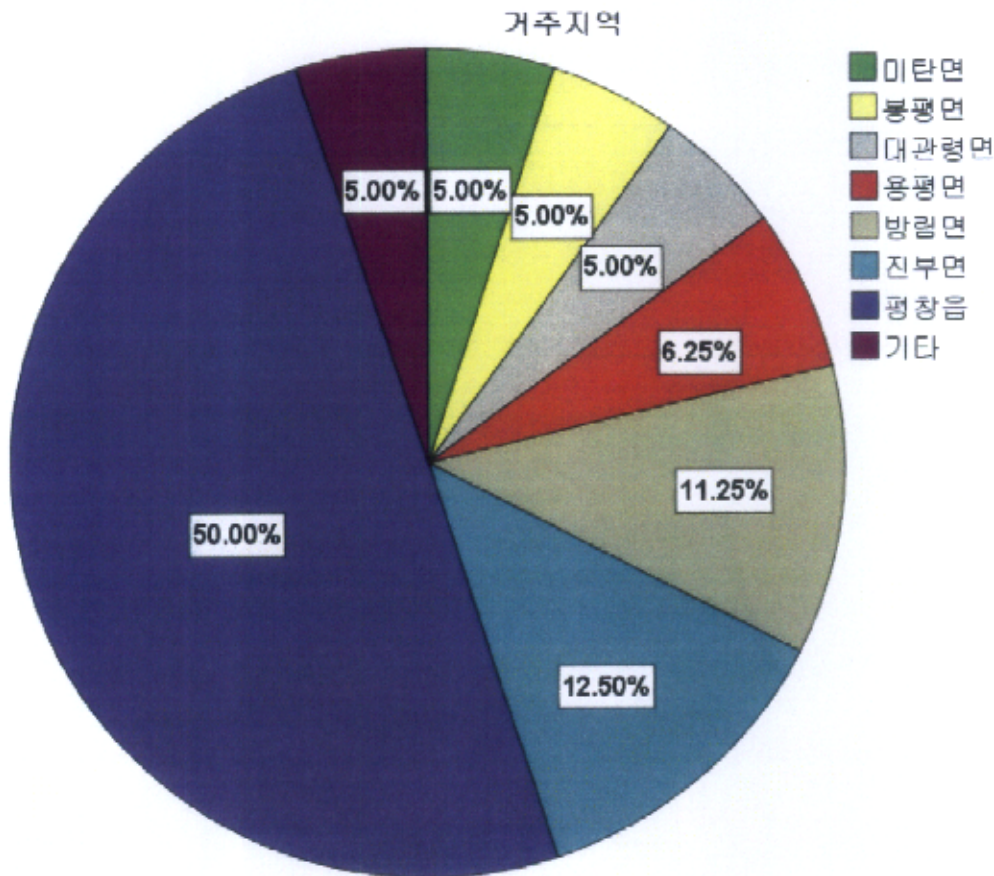
		빈도	퍼센트	유효 퍼센트	누적퍼센트
유효	40-50대	34	42.5	43.6	43.6
	50-60대	27	33.8	34.6	78.2
	60-70대	17	21.3	21.8	100.0
	합계	78	97.5	100.0	
결측	0	2	2.5		
합계		80	100.0		



4) 귀하가 거주하고 있는 지역은 어디이신지요?

- ① 평창읍 ② 미탄면 ③ 방림면 ④ 대화면 ⑤ 봉평면 ⑥ 용평면 ⑦ 진부면 ⑧ 대관령면

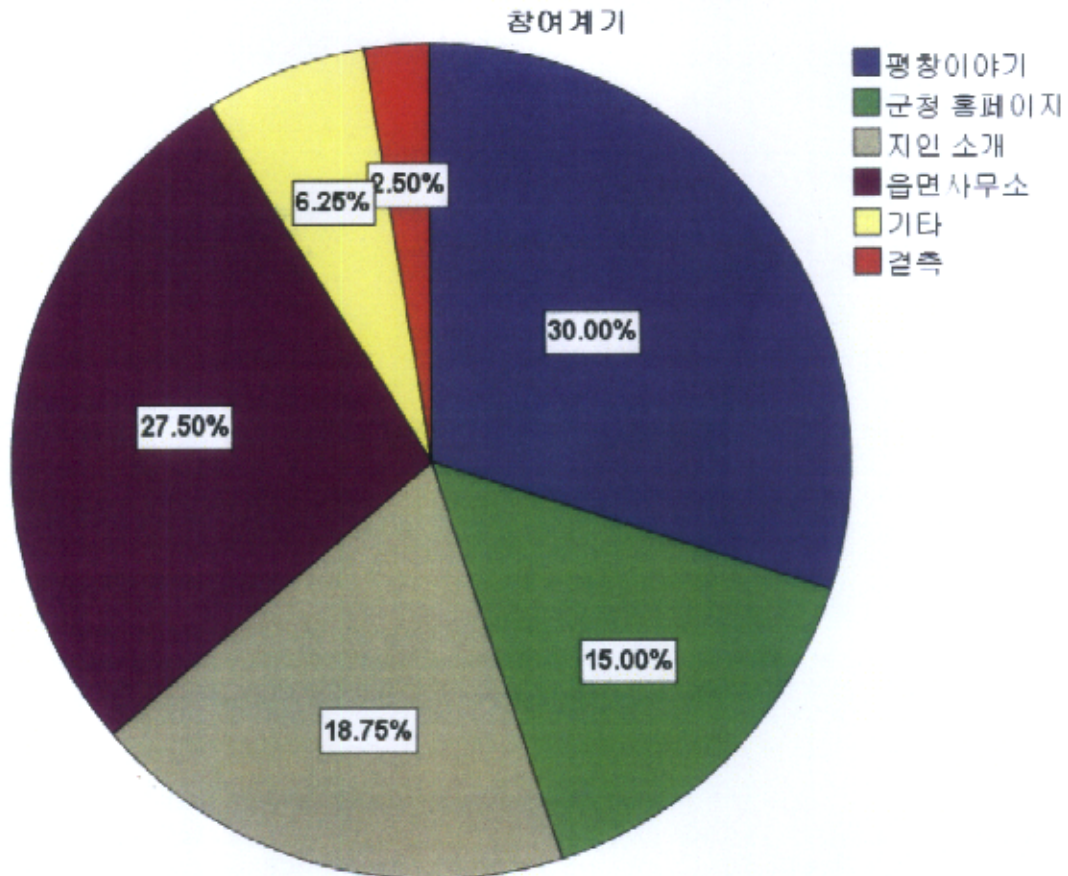
통계량					
거주지역					
N	유효	77			
	결측	3			
		빈도	퍼센트	유효 퍼센트	누적퍼센트
유효	평창읍	40	50.0	51.9	51.9
	미탄면	4	5.0	5.2	57.1
	방림면	9	11.3	11.7	68.8
	대화면	1	1.3	1.3	70.1
	봉평면	4	5.0	5.2	75.3
	용평면	5	6.3	6.5	81.8
	진부면	10	12.5	13.0	94.8
	대관령면	4	5.0	5.2	100.0
	합계	77	96.3	100.0	
결측	결측값	3	3.8		
합계		80	100.0		



5) 참여 계기

통계량		
참여 기회		
N	유효	78
	결측	2

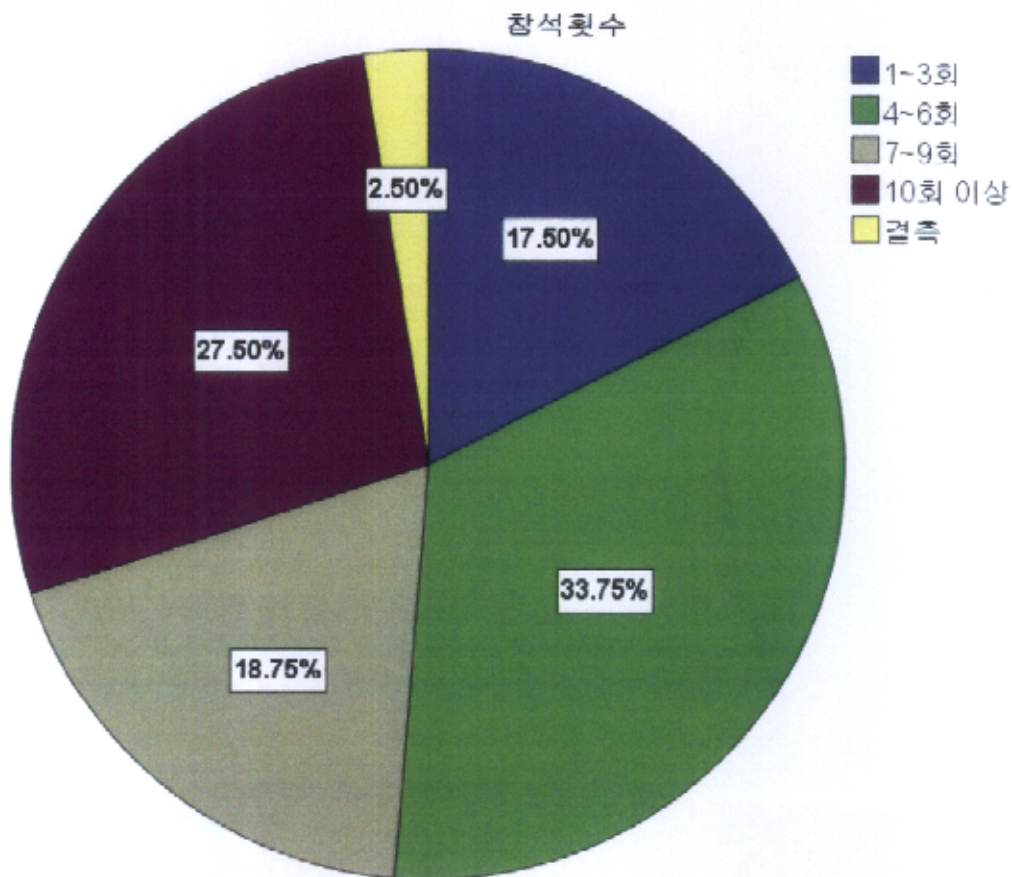
		빈도	퍼센트	유효 퍼센트	누적퍼센트
유효	평창이야기	24	30.0	30.8	30.8
	군청 홈페이지	12	15.0	15.4	46.2
	지인 소개	15	18.8	19.2	65.4
	읍면사무소	22	27.5	28.2	93.6
	기타	5	6.3	6.4	100.0
	합계	78	97.5	100.0	
결측	결측값	2	2.5		
합계		80	100.0		



6) 참석횟수

통계량		
참석횟수		
N	유효	78
	결측	2
평균	2.58	
중위수	2.00	
합계	201	

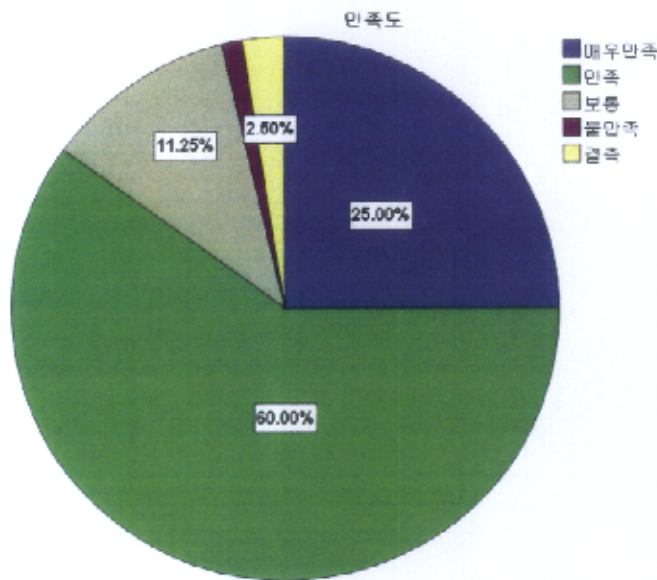
		빈도	퍼센트	유효 퍼센트	누적퍼센트
유효	1~3회	14	17.5	17.9	17.9
	4~6회	27	33.8	34.6	52.6
	7~9회	15	18.8	19.2	71.8
	10회 이상	22	27.5	28.2	100.0
	합계	78	97.5	100.0	
	결측	0	2	2.5	
합계		80	100.0		



7) 만족도

통계량		
만족도		
N	유효	78
	결측	2

		빈도	퍼센트	유효 퍼센트	누적퍼센트
유효	매우만족	20	25.0	25.6	25.6
	만족	48	60.0	61.5	87.2
	보통	9	11.3	11.5	98.7
	불만족	1	1.3	1.3	100.0
	합계	78	97.5	100.0	
결측	결측값	2	2.5		
합계		80	100.0		



7-1) 7번 문항에 보통 또는 불만족, 매우 불만족 하셨다면 그 이유는 무엇인지요?

1. 50-70대 대상에 맞는 강사진 필요
2. 장소를 평창복지관으로 옮겼으면 좋겠다.
3. 강사진이 더욱 탄탄했으면 좋겠다.
4. 방송·연예계 종사하는 강사자의 내용이 부실하였고 지식 습득에 도움이 되지 않음.
5. 몇몇 강사의 경우 강의 자체의 공감대 형성이 부족 함
6. 일부 강사들은 대상자의 눈높이에 맞지 않는 강의였음.
7. 강의자의 강연 중 경솔한 말들을 주의해야 함.

8) 강사별 만족도 조사입니다. 기억이 나지 않거나, 강의를 듣지 않은 강사에 대해서는 체크하지 않아도 됩니다. ("○" 또는 "√"로 표시해 주세요)

회차	강사명	장 소	강 연 현 황		매우 만족	만족	보통	불만족	매우 불만족
			강 연 주 제						
87회	김효석	진부면	성공을 부르는 유쾌한 대화법						
88회	최희수	정 기	배려깊은 사랑이 행복한 영재를 만든다						
89회	김두균	용평면	창의력을 통해서 배우는 치치차						
90회	홍혜걸	대관령면	의사들이 절대로 말해주지 않는 건강이야기						
91회	고승덕	정 기	포기하지 않으면 불가능은 없다						
92회	김병후	용평면	우리 부부 정말로 괜찮은 걸까?						
93회	우승백	정 기	돈 사랑하면 보인다						
94회	윤강로	대관령면	3'수 도전 평창의 동계올림픽 유치 성공방안						
95회	박영근	정 기	변화야 놀자						
96회	김혜남	진부면	내 몸을 고치는 한방상식						
97회	서경덕	정 기	세계를 향한 무한도전						
98회	이시형	용평면	왜 지금 세로토닌인가?						
99회	서유현	정 기	두뇌장수학과 치매						
100회	황창연	진부면	행복한 삶						
101회	이혜정	정 기	회로애락 건강레시피						
102회	김성복	대관령면	그 남자가 원하는 여자 그 여자가 원하는 남자						
103회	고도원	정 기	꿈너머 꿈						
104회	김재현	정 기	우리가 알아야 할 뱃살 건강이야기						
105회	주광석	용평면	현대인의 생활 속 풍수						
106회	심영선	진부면	영화적 상상과 스토리의 힘						
107회	노병천	정 기	인물로 알아보는 손지방법						
108회	이상인	대관령면	재물과 행운을 부르는 풍수인테리어						
109회	강선숙	정 기	전통예술에 대한 이해						
110회	서철현	진부면	지역축제 어떻게 할 것인가?						
111회	강경진	정 기	알기 쉬운 생활 속 법률상식						
112회	김동길	대관령면	태평양에 새 시대가 온다						
113회	소동춘	정 기	스마트 이미지와 인생경영						
114회	엄용수	정 기	웃으면 행복한 세상이 온다						

통계량

		김효식	최희수	김도균	홍혜걸	고승덕	김병후	우승택
N	유효	17	16	6	13	28	14	21
	결측	69	70	80	73	58	72	65
평균		4.12	4.31	4.17	4.23	4.18	4.07	4.00
중위수		4.00	4.00	4.00	4.00	4.00	4.00	4.00
최빈값		4	4 ^a	4	4	4	4	4
표준편차		.485	.704	.408	.439	.548	.730	.632
합계		70	69	25	55	117	57	84

통계량

		윤강로	박영근	김혜남	서경덕	이시형	시유현	황창연
N	유효	11	17	15	19	22	33	21
	결측	75	69	71	67	64	53	65
평균		3.55	3.65	4.13	4.42	4.32	4.39	4.19
중위수		4.00	4.00	4.00	4.00	4.00	4.00	4.00
최빈값		3	4 ^a	4	4	4	5	4
표준편차		1.293	.786	.516	.607	.568	.659	.750
합계		39	62	62	84	95	145	88

통계량

		이혜정	김성목	고도원	강재현	주광석	심영섭	노병천
N	유효	24	14	27	22	14	11	33
	결측	62	72	59	64	72	75	53
평균		4.04	4.29	4.00	4.14	4.29	4.18	4.18
중위수		4.00	4.00	4.00	4.00	4.50	4.00	4.00
최빈값		4	4 ^a	4	4	5	4	4
표준편차		.806	.611	.679	.560	.825	.603	.769
합계		97	60	108	91	60	46	138

통계량

		이상인	강선숙	서철현	김경진	김동길	조동춘	엄용수
N	유효	15	32	12	34	11	38	44
	결측	71	54	74	52	75	48	42
평균		3.87	4.25	4.17	3.74	4.18	4.13	4.18
중위수		4.00	4.00	4.00	4.00	4.00	4.00	4.00
최빈값		3	5 ^a	4	4	4	4	5
표준편차		.990	.762	.389	.828	1.168	.811	.870
합계		58	136	50	127	46	157	184

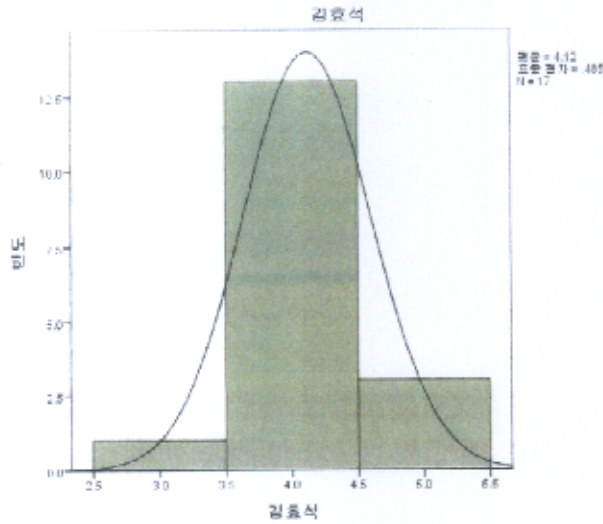
기술통계량 분석 결과 강사별 만족도 순위

	N	최소값	최대값	합계	평균		표준편차
	동계량	동계량	동계량	동계량	동계량	표준오차	동계량
서성덕	19	3	5	84	4.42	.139	.607
서유현	33	3	5	145	4.39	.115	.659
이시영	22	3	5	95	4.32	.121	.568
최희수	16	3	5	69	4.31	.176	.704
김성목	14	3	5	60	4.29	.163	.611
주광석	14	3	5	60	4.29	.221	.825
강선숙	32	3	5	136	4.25	.135	.762
홍혜걸	13	4	5	55	4.23	.122	.439
황창연	21	3	5	88	4.19	.164	.750
임용수	44	2	5	184	4.18	.131	.870
노병천	33	2	5	138	4.18	.134	.769
김동진	11	1	5	46	4.18	.352	1.168
심영섭	11	3	5	46	4.18	.182	.603
고승덕	28	3	5	117	4.18	.104	.548
서철현	12	4	5	50	4.17	.112	.389
김도균	6	4	5	25	4.17	.167	.408
강재현	22	3	5	91	4.14	.119	.560
김혜남	15	3	5	62	4.13	.133	.516
소동준	38	2	5	157	4.13	.132	.811
김효식	17	3	5	70	4.12	.118	.485
김병후	14	3	5	57	4.07	.195	.730
이혜성	24	3	5	97	4.04	.165	.806
고도원	27	3	5	108	4.00	.131	.679
우승택	21	3	5	84	4.00	.138	.632
이상인	15	2	5	58	3.87	.256	.990
김경진	34	2	5	127	3.74	.142	.828
박영근	17	2	5	62	3.65	.191	.786
윤강로	11	1	5	39	3.55	.390	1.293
유효수(목록별)	2						

강사별 빈도표 및 히스토그램

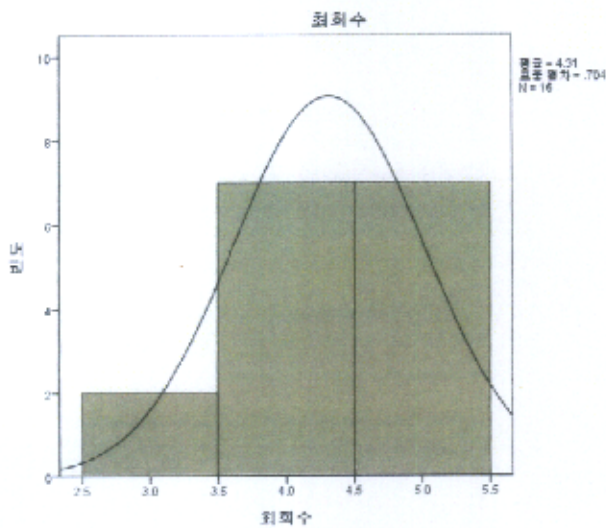
김효석

		빈도	퍼센트	유효퍼센트	누적퍼센트
유효	3	1	1.2	5.9	5.9
	4	13	15.1	76.5	82.4
	5	3	3.5	17.6	100.0
합계		17	19.8	100.0	
결측	시스템 결측값	69	80.2		
합계		86	100.0		



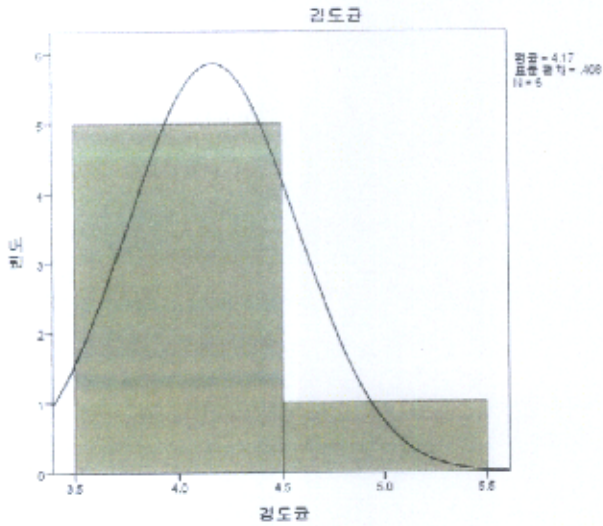
최희수

		빈도	퍼센트	유효퍼센트	누적퍼센트
유효	3	2	2.3	12.5	12.5
	4	7	8.1	43.8	56.3
	5	7	8.1	43.8	100.0
합계		16	18.6	100.0	
결측	시스템 결측값	70	81.4		
합계		86	100.0		



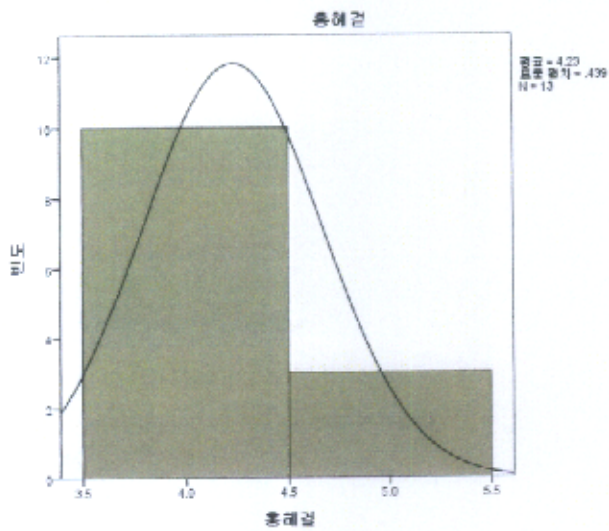
김도균

		빈도	퍼센트	유효퍼센트	누적퍼센트
유효	4	5	5.8	83.3	83.3
	5	1	1.2	16.7	100.0
	합계	6	7.0	100.0	
결측	시스템 결측값	80	93.0		
합계		86	100.0		



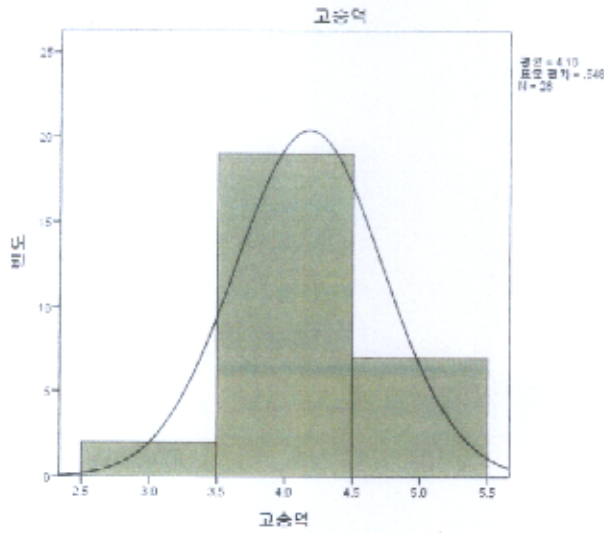
홍혜걸

		빈도	퍼센트	유효퍼센트	누적퍼센트
유효	4	10	11.6	76.9	76.9
	5	3	3.5	23.1	100.0
	합계	13	15.1	100.0	
결측	시스템 결측값	73	84.9		
합계		86	100.0		



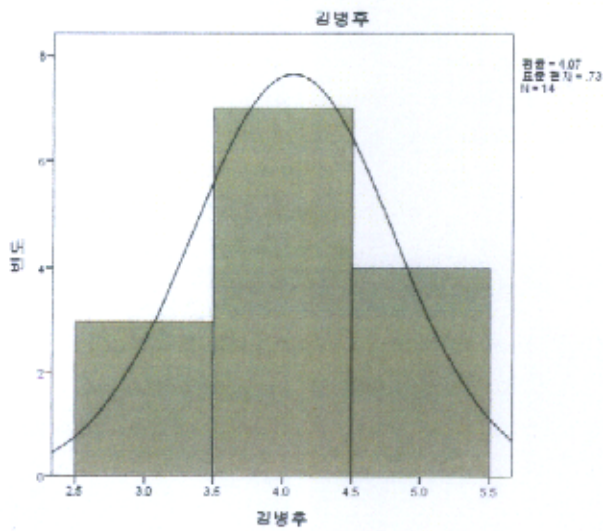
고승덕

		빈도	퍼센트	유효퍼센트	누적퍼센트
유효	3	2	2.3	7.1	7.1
	4	19	22.1	67.9	75.0
	5	7	8.1	25.0	100.0
	합계	28	32.6	100.0	
결측	시스템 결측값	58	67.4		
합계		86	100.0		



김병후

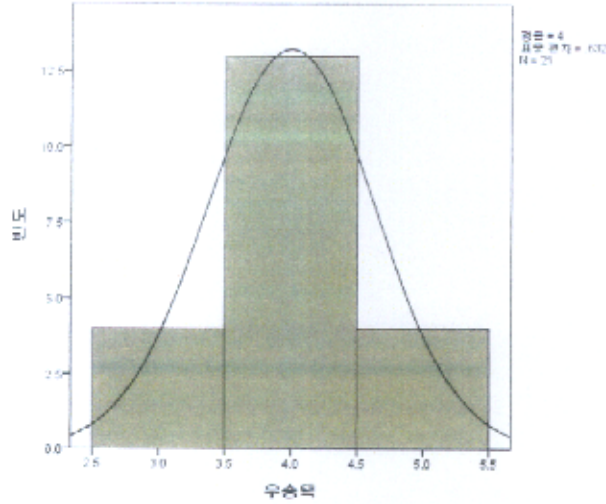
		빈도	퍼센트	유효퍼센트	누적퍼센트
유효	3	3	3.5	21.4	21.4
	4	7	8.1	50.0	71.4
	5	4	4.7	28.6	100.0
	합계	14	16.3	100.0	
결측	시스템 결측값	72	83.7		
합계		86	100.0		



우승택

		빈도	퍼센트	유효퍼센트	누적퍼센트
유효	3	4	4.7	19.0	19.0
	4	13	15.1	61.9	81.0
	5	4	4.7	19.0	100.0
	합계	21	24.4	100.0	
	결측	시스템 결측값	65	75.6	
합계		86	100.0		

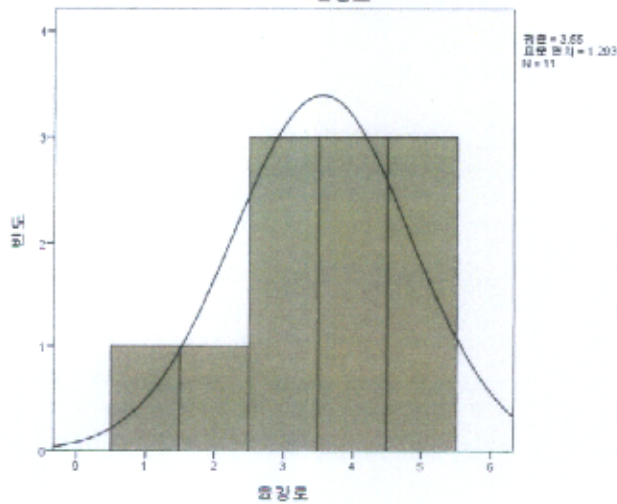
우승택



윤강로

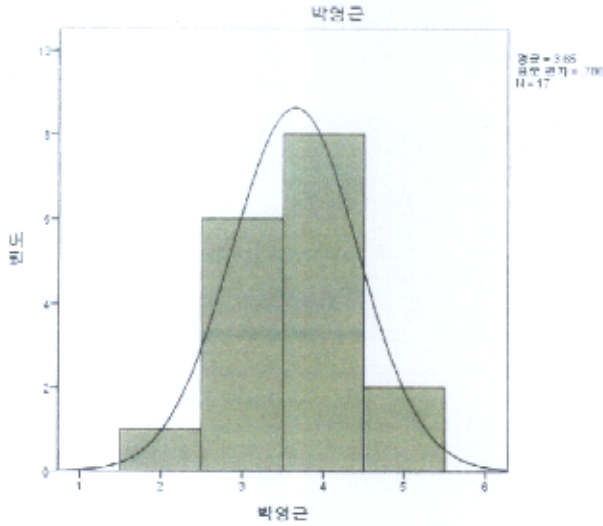
		빈도	퍼센트	유효퍼센트	누적퍼센트
유효	1	1	1.2	9.1	9.1
	2	1	1.2	9.1	18.2
	3	3	3.5	27.3	45.5
	4	3	3.5	27.3	72.7
	5	3	3.5	27.3	100.0
	합계	11	12.8	100.0	
결측	시스템 결측값	75	87.2		
합계		86	100.0		

윤강로



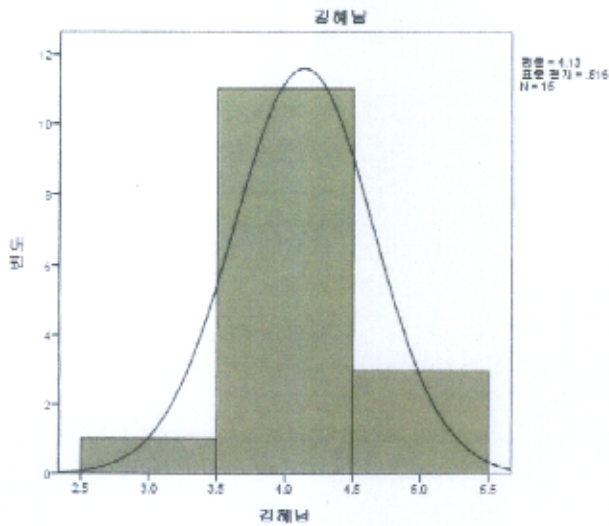
박영근

		빈도	퍼센트	유효퍼센트	누적퍼센트
유효	2	1	1.2	5.9	5.9
	3	6	7.0	35.3	41.2
	4	8	9.3	47.1	88.2
	5	2	2.3	11.8	100.0
	합계	17	19.8	100.0	
결측	시스템 결측값	69	80.2		
합계		86	100.0		



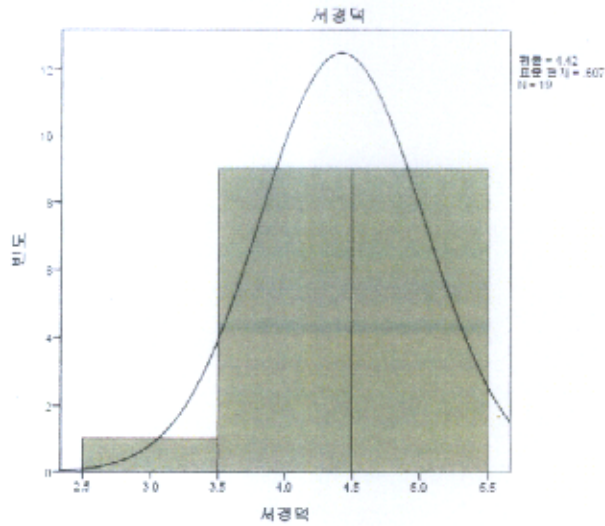
김혜남

		빈도	퍼센트	유효 퍼센트	누적퍼센트
유효	3	1	1.2	6.7	6.7
	4	11	12.8	73.3	80.0
	5	3	3.5	20.0	100.0
	합계	15	17.4	100.0	
결측	시스템 결측값	71	82.6		
합계		86	100.0		



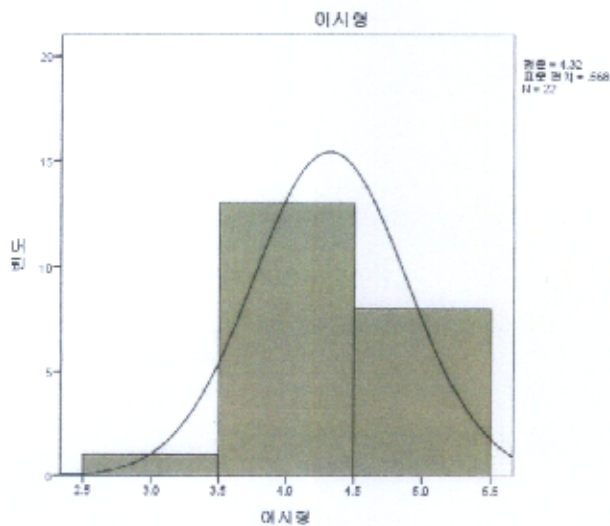
서경덕

		빈도	퍼센트	유효퍼센트	누적퍼센트
유효	3	1	1.2	5.3	5.3
	4	9	10.5	47.4	52.6
	5	9	10.5	47.4	100.0
	합계	19	22.1	100.0	
결측	시스템 결측값	67	77.9		
합계		86	100.0		



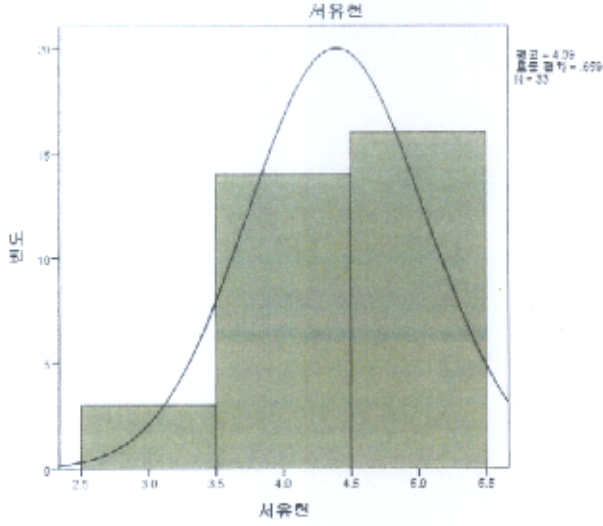
이시형

		빈도	퍼센트	유효 퍼센트	누적퍼센트
유효	3	1	1.2	4.5	4.5
	4	13	15.1	59.1	63.6
	5	8	9.3	36.4	100.0
	합계	22	25.6	100.0	
결측	시스템 결측값	64	74.4		
합계		86	100.0		



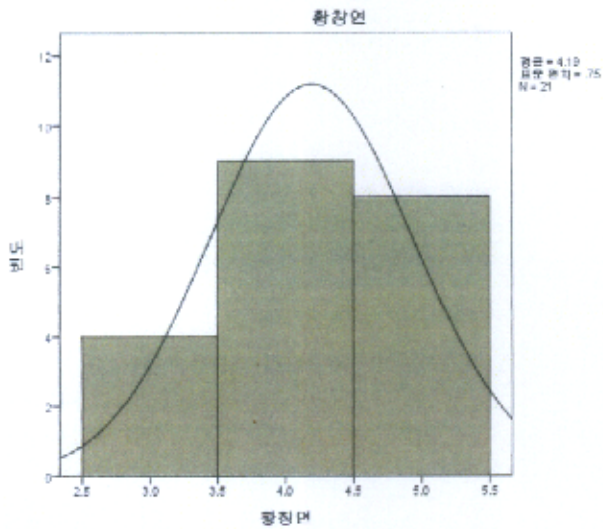
서유현

		빈도	퍼센트	유효퍼센트	누적퍼센트
유효	3	3	3.5	9.1	9.1
	4	14	16.3	42.4	51.5
	5	16	18.6	48.5	100.0
	합계	33	38.4	100.0	
결측	시스템 결측값	53	61.6		
합계		86	100.0		



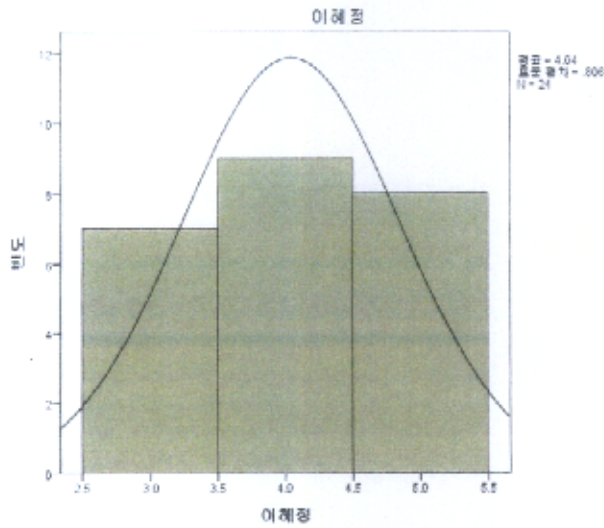
황창연

		빈도	퍼센트	유효퍼센트	누적퍼센트
유효	3	4	4.7	19.0	19.0
	4	9	10.5	42.9	61.9
	5	8	9.3	38.1	100.0
	합계	21	24.4	100.0	
결측	시스템 결측값	65	75.6		
합계		86	100.0		



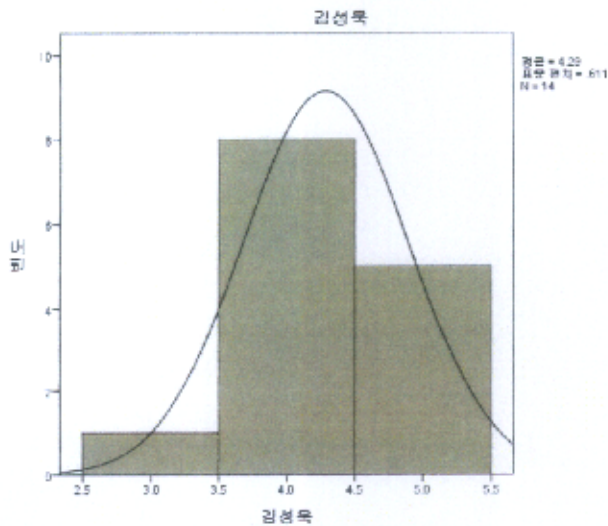
이해정

		빈도	퍼센트	유효퍼센트	누적퍼센트
유효	3	7	8.1	29.2	29.2
	4	9	10.5	37.5	66.7
	5	8	9.3	33.3	100.0
	합계	24	27.9	100.0	
결측	시스템 결측값	62	72.1		
합계		86	100.0		



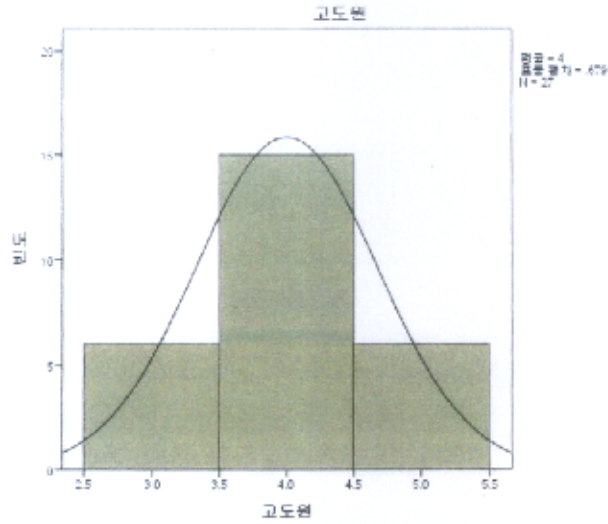
김성목

		빈도	퍼센트	유효퍼센트	누적퍼센트
유효	3	1	1.2	7.1	7.1
	4	8	9.3	57.1	64.3
	5	5	5.8	35.7	100.0
	합계	14	16.3	100.0	
결측	시스템 결측값	72	83.7		
합계		86	100.0		



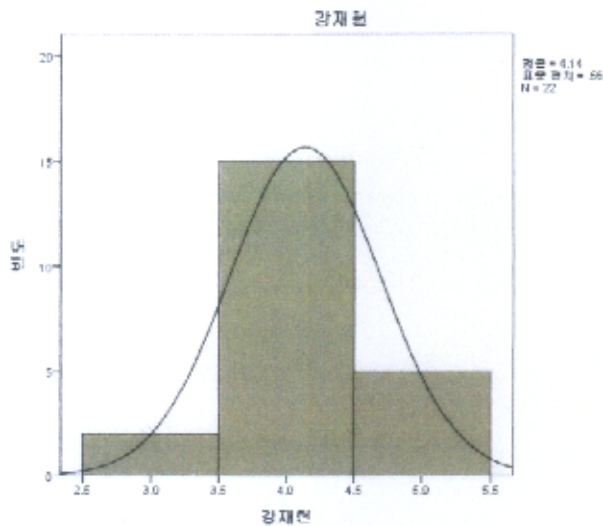
고도원

		빈도	퍼센트	유효퍼센트	누적퍼센트
유효	3	6	7.0	22.2	22.2
	4	15	17.4	55.6	77.8
	5	6	7.0	22.2	100.0
	합계	27	31.4	100.0	
결측	시스템 결측값	59	68.6		
합계		86	100.0		



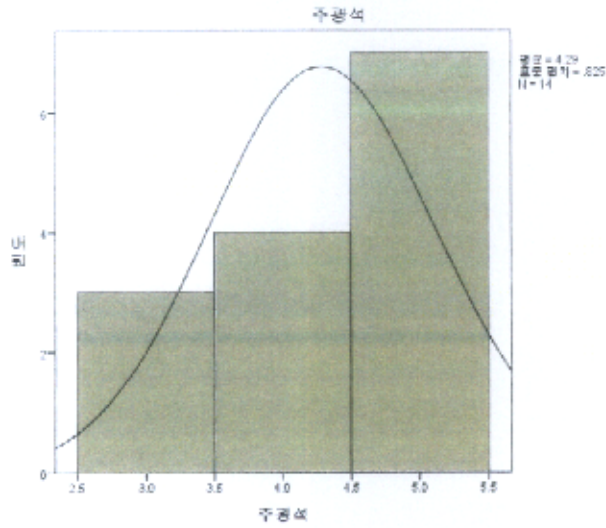
강재현

		빈도	퍼센트	유효퍼센트	누적퍼센트
유효	3	2	2.3	9.1	9.1
	4	15	17.4	68.2	77.3
	5	5	5.8	22.7	100.0
	합계	22	25.6	100.0	
결측	시스템 결측값	64	74.4		
합계		86	100.0		



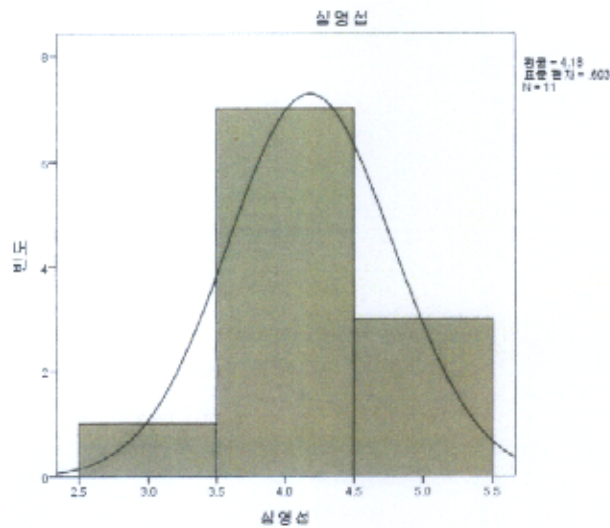
주광석

		빈도	퍼센트	유효퍼센트	누적퍼센트
유효	3	3	3.5	21.4	21.4
	4	4	4.7	28.6	50.0
	5	7	8.1	50.0	100.0
	합계	14	16.3	100.0	
결측	시스템 결측값	72	83.7		
합계		86	100.0		



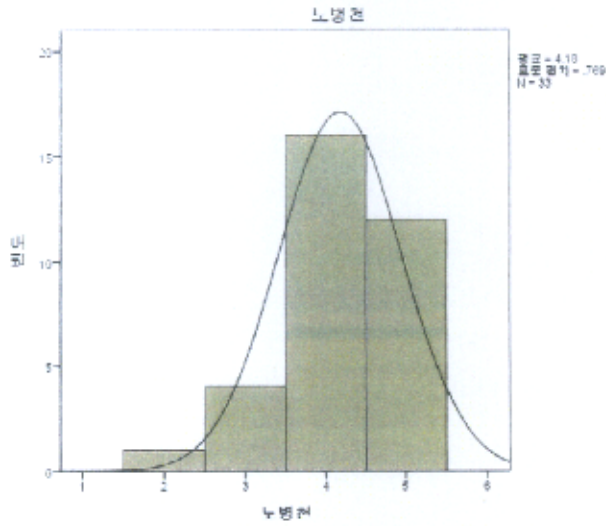
심영섭

		빈도	퍼센트	유효퍼센트	누적퍼센트
유효	3	1	1.2	9.1	9.1
	4	7	8.1	63.6	72.7
	5	3	3.5	27.3	100.0
	합계	11	12.8	100.0	
결측	시스템 결측값	75	87.2		
합계		86	100.0		



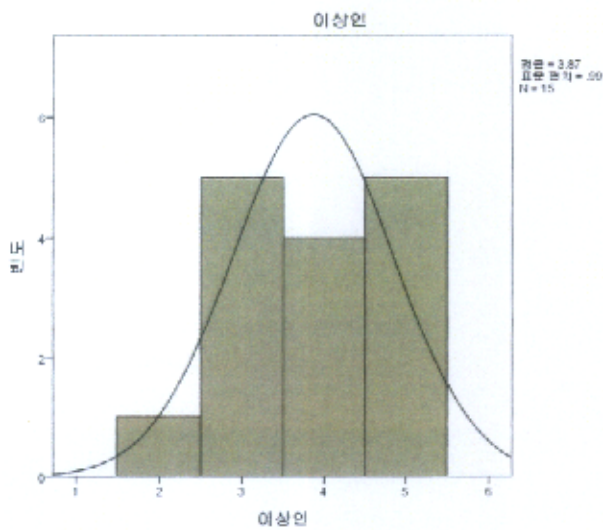
노병전

		빈도	퍼센트	유효퍼센트	누적퍼센트
유효	2	1	1.2	3.0	3.0
	3	4	4.7	12.1	15.2
	4	16	18.6	48.5	63.6
	5	12	14.0	36.4	100.0
	합계	33	38.4	100.0	
결측	시스템 결측값	53	61.6		
합계		86	100.0		



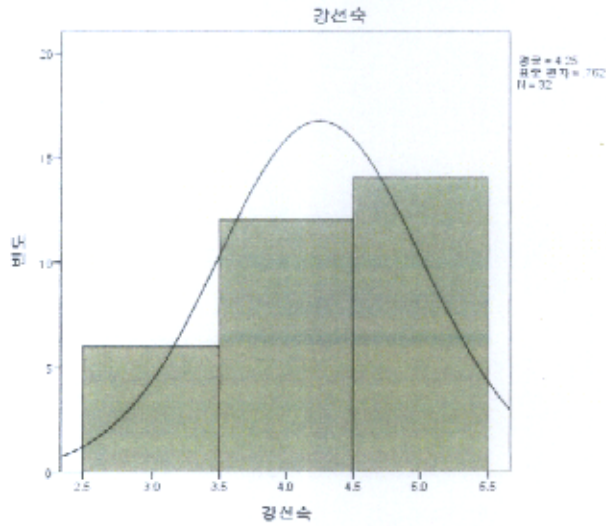
이상인

		빈도	퍼센트	유효퍼센트	누적퍼센트
유효	2	1	1.2	6.7	6.7
	3	5	5.8	33.3	40.0
	4	4	4.7	26.7	66.7
	5	5	5.8	33.3	100.0
	합계	15	17.4	100.0	
결측	시스템 결측값	71	82.6		
합계		86	100.0		



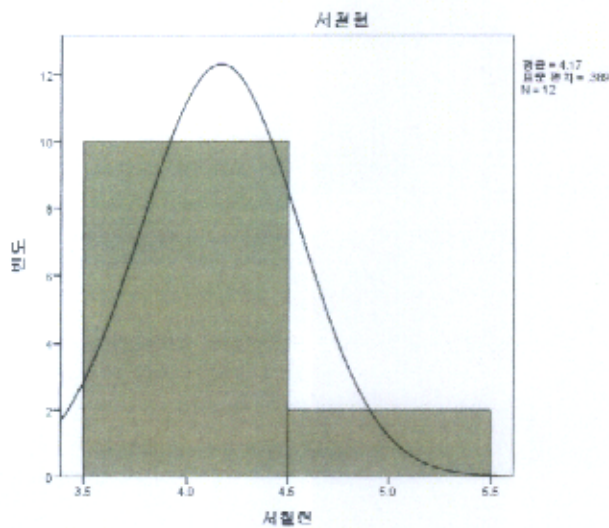
강선속

		빈도	퍼센트	유효퍼센트	누적퍼센트
유효	3	6	7.0	18.8	18.8
	4	12	14.0	37.5	56.3
	5	14	16.3	43.8	100.0
	합계	32	37.2	100.0	
결측	시스템 결측값	54	62.8		
합계		86	100.0		



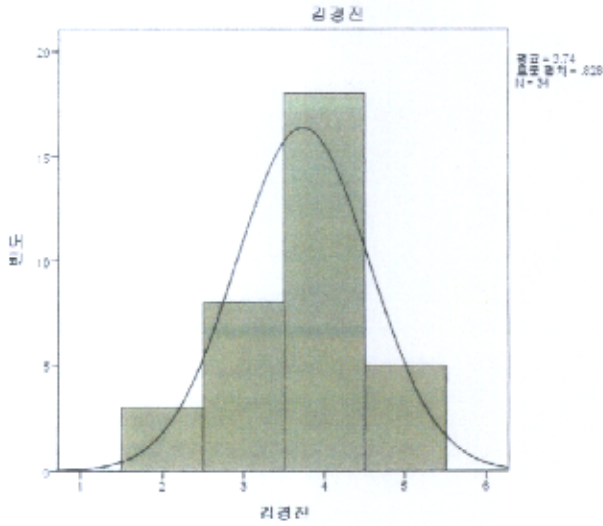
서철현

		빈도	퍼센트	유효퍼센트	누적퍼센트
유효	4	10	11.6	83.3	83.3
	5	2	2.3	16.7	100.0
	합계	12	14.0	100.0	
결측	시스템 결측값	74	86.0		
합계		86	100.0		



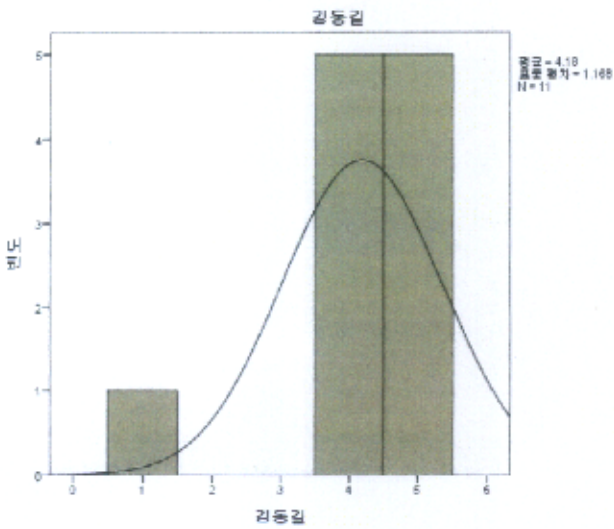
김경진

		빈도	퍼센트	유효퍼센트	누적퍼센트
유효	2	3	3.5	8.8	8.8
	3	8	9.3	23.5	32.4
	4	18	20.9	52.9	85.3
	5	5	5.8	14.7	100.0
	합계	34	39.5	100.0	
결측	시스템 결측값	52	60.5		
합계		86	100.0		



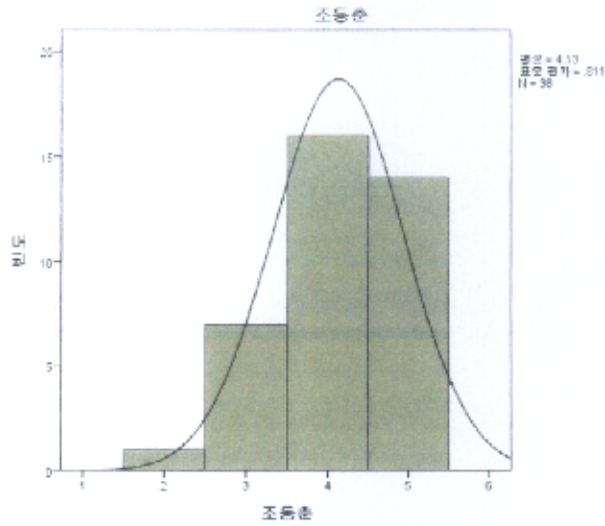
김동길

		빈도	퍼센트	유효퍼센트	누적퍼센트
유효	1	1	1.2	9.1	9.1
	4	5	5.8	45.5	54.5
	5	5	5.8	45.5	100.0
합계		11	12.8	100.0	
결측	시스템 결측값	75	87.2		
합계		86	100.0		



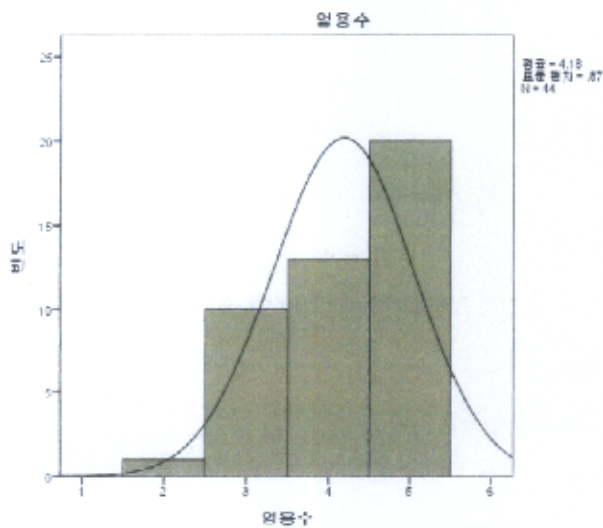
조동준

		빈도	퍼센트	유효퍼센트	누적퍼센트
유효	2	1	1.2	2.6	2.6
	3	7	8.1	18.4	21.1
	4	16	18.6	42.1	63.2
	5	14	16.3	36.8	100.0
	합계	38	44.2	100.0	
결측	시스템 결측값	48	55.8		
합계		86	100.0		



엄용수

		빈도	퍼센트	유효퍼센트	누적퍼센트
유효	2	1	1.2	2.3	2.3
	3	10	11.6	22.7	25.0
	4	13	15.1	29.5	54.5
	5	20	23.3	45.5	100.0
	합계	44	51.2	100.0	
결측	시스템 결측값	42	48.8		
합계		86	100.0		



8-1) 가장 기억에 남는 강사와 그이유

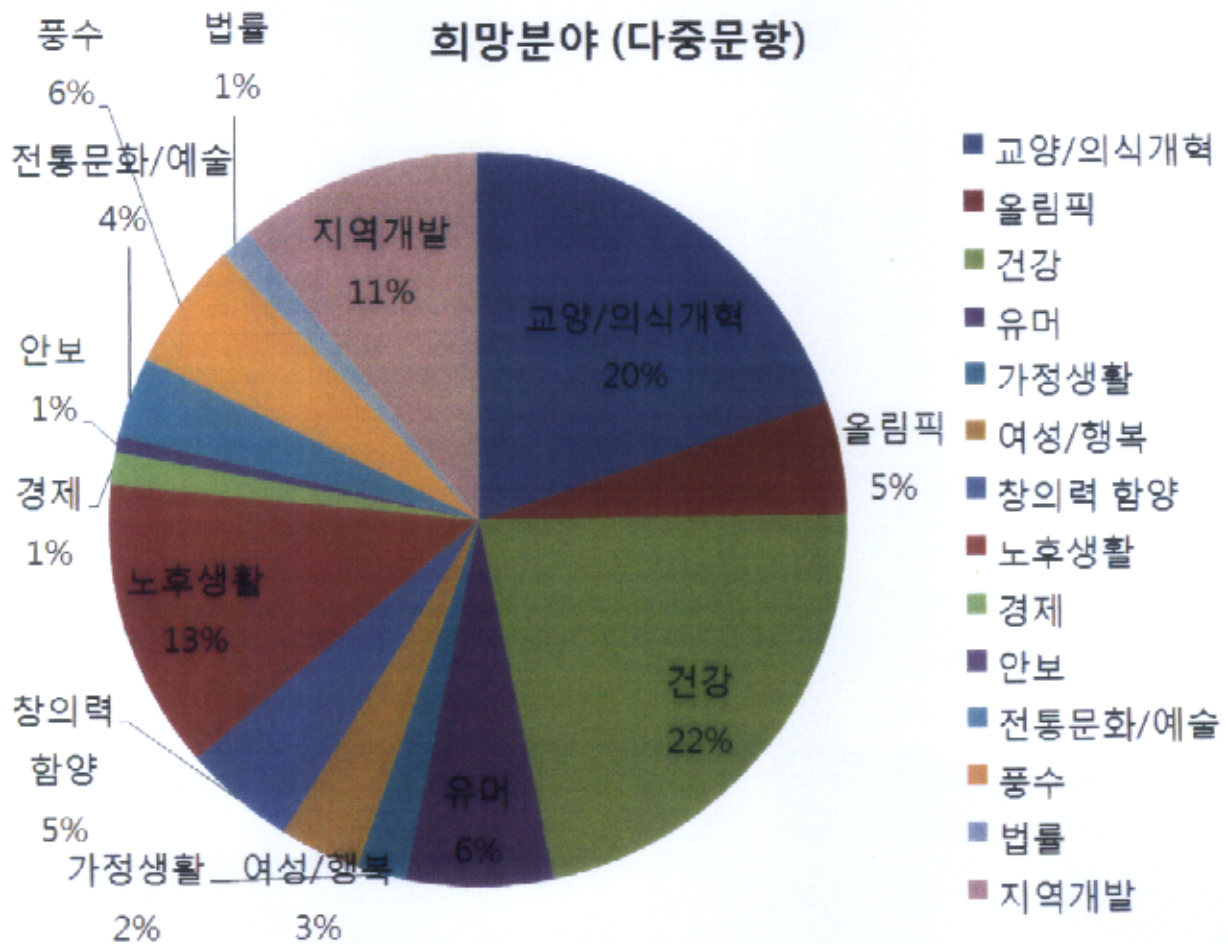
1. 이시형 - 건강에 대한 상식과 지식을 배울 수 있었다.
2. 황창연
3. 김성목 - 가정생활과 밀접 해 공감
4. 박영근 - 변화의 절실함을 느낌.
5. 조동춘 - 깊이 공감 할 수 있었음, 정감이 가는 강의
6. 이상인
7. 고승덕 - 가정법률에 큰 도움이 되었다.
8. 강선숙 - 노래와 함께 진행 된 강의를 즐거웠다.
9. 강재현
10. 서철현
11. 구성애
12. 황수관
13. 엄용수
14. 김호석
15. 서유현
16. 노병철 - 현실적 강의를 맘에 듦
17. 김병후
18. 심영섭
19. 김효석 - 소통의 필요성을 절실히 느끼게 해 주었다.

8-2) 가장 개선이 필요하다고 느꼈던 강의와 그 이유는?

1. 꾸준한 삶의 질 향상을 위한 교육 필요
2. 김동길, 고령으로 인한 전달능력의 저하
3. 윤강로, 공감되지 않는 이야기와 듣기 낮 뜨거운 이야기를 굳이 하지 않으셨으면.
4. 조동준, 내용의 빈약
5. 엄용수, 웃음은 있지만 내용은 없다.
6. 고승덕, 노인들에게는 이해하기 힘든 전문용어로만 진행되어 아쉬움.
7. 김경진, 강의의 질이 향상되었으면
8. 윤강로, 동계올림픽과 별로 상관 없는 강의를 진행되었다.

9) 희망분야 (다중문항)

희망분야 1+2		빈도
유효	교양/의식개혁	28
	올림픽	7
	건강	31
	유머	9
	가정생활	3
	여성/행복	5
	창의력 함양	7
	노후생활	18
	경제	2
	안보	1
	전통문화/예술	5
	풍수	8
	법률	2
	지역개발	15
	합계	72
결측	결측값	8
합계		80



10) 꼭 듣고싶은 강사

고승덕, 김병후, 이해정, 박재희(손자병법), 송해, 이재성(리딩으로 리더하라), 김성목, 홍혜걸, 고도원, 이시형, 황창연, 이시형, 이어령, 김영일(악당이반 대표), 김동길, 김호석, 최불암, 우승택, 최희수, 김혜남, 이상인, 김재현, 도올선생, 김진선(전 강원도지사), 정덕희, 김형택(시인), 민경익(전 강원도교육과학연구원장), 전홍준, 김홍신(소설가), 장세동, 조동춘, 노병천, 이상구(의학박사),

1. 가정의 건강 상식
2. 노후생활과 건강 상식
3. 어쩔 수 없는 농촌 생활이 아닌 농촌에 자부하고 살 수 있는 강의
4. 지역개발을 위한 강의
5. 교양 의식 개혁
6. 노인 건강문제와 노후생활에 대한 강의
7. 안보의식을 심어 줄 수 있는 강의를 진행하였으면.

11) 금번 『HAPPY700평창아카데미 주민현장학습』를 마무리하면서 아쉬운 점이나 보완해야 할 사항 및 더 나은 운영을 위한 제안을 부탁드립니다.

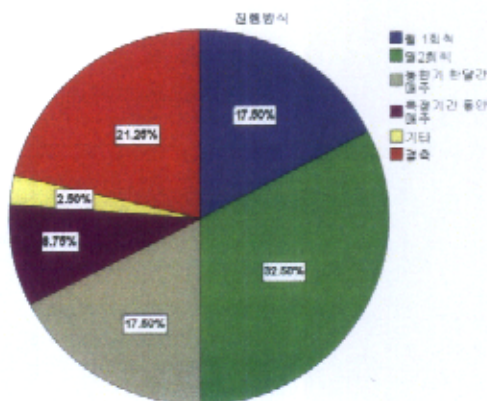
1. 유머 분야 강사 보강
2. 교육에 대한 적극적 홍보의 필요
3. 강의 내용에 대한 교재의 필요
4. 고전을 통해 배울 수 있는 부분의 강의를 개설되었으면 한다.
5. 마을 별 점수제는 큰 마을과 작은 마을 간의 격차를 더욱 벌릴 뿐, 피해를 초래 함.
6. 자리 채우기 보단 강의를 진정 이해할 참석자분들을 모셔 진행했으면 함.
7. 무리한 인원동원은 하지 않았으면 함.
8. 농촌지역이기에 부족한 홍보를 더 가해 참여율을 높였으면 한다.
9. 버스가 우체국 앞에 종전보단 일찍 왔으면 함.
10. 순회교육에 변화를 주었으면 한다.
11. 좌석이 협소함.
12. 강사를 더욱 잘 섭외하였으면 한다.
13. 한 사람이 다수의 이름을 기입하는 것을 목격하였다. 점수에 대한 공정성이 의심 됨.
14. 반강제적인 강의 동원하는 것처럼 느껴짐
15. 강의 준비가 부족해 보이는 강사가 있었음.
16. 주차 공간이 많이 불편함.
17. 강연장이 작아 불편함.

18. 농한기에는 많은 강의를 있었으면 함.
19. 많은 인원이 참석 시에는 장소가 변경 되었으면 한다.
20. 강의 시작시간이 오후 한시부터 진행 되었으면 한다.
21. 셔틀버스의 운행이 조금 더 확대되었으면 한다.
22. 강의 요일이 조정되었으면 한다.
23. 들어가면서 서명하는 것이 불편하며 시간을 지연시킴
24. 문화생활이 아닌 강연을 보러 온 것인 만큼 강연장 자체가 엄숙했으면 좋겠음.
25. 젊은 층의 참여를 유도하였으면 좋겠음.
26. 강의 내용이 너무 평범하다.
27. 강의시간 전 음악을 잘 선정해서 감상시간을 만들었으면 좋겠다.
28. 농한기 장소선정이 잘 되었으면 좋겠다.
29. 농번기에 강의 참석인원이 적어 아쉬움.
30. 강사선정에 더욱 신중을 기했으면 좋겠다.
31. 인원 동원보다는 자율참여 방법을 더 연구했으면
32. 정기 강연은 예술회관에서 진행하였으면 좋겠음.

12) 향후, 『HAPPY700평창아카데미 주민현장학습』이 어떤 방향으로 진행 되어야 한다고 생각하십니까?

통계량		
진행방식		
N	유효	63
	결측	17

		빈도	퍼센트	유효 퍼센트	누적 퍼센트
유효	월1회씩	14	17.5	22.2	22.2
	월2회씩	26	32.5	41.3	63.5
	농한기 한달간 매주	14	17.5	22.2	85.7
	특정기간 동안 매주	7	8.8	11.1	96.8
	기타	2	2.5	3.2	100.0
	합계	63	78.8	100.0	
결측	결측값	17	21.3		
합계		80	100.0		



기타의견

1. 꾸준한 개선점 확보 및 군민의견 수렴 요함.
2. 평창읍에서는 매일 강의를 진행하였으면 좋겠음.
3. 매주 강의를 진행했으면 좋겠다.