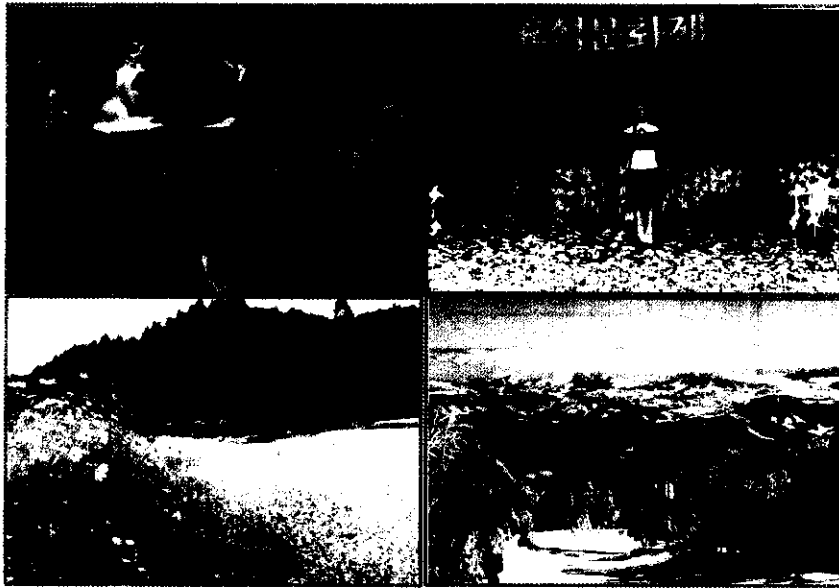

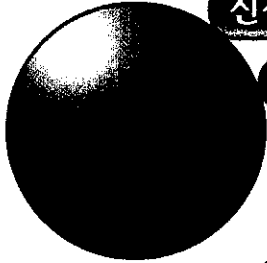


지방자치 군민이 만드는 것입니다.



함께 만들면 더 보람있습니다.

 국민의 고향 평창



신선한 공기와 맑은 물이 인체의 리듬을 살아숨쉬게하고

건강한 삶, 행복한 마음, 밝은미래가 펼쳐지는 고정

H

Health(건강) : 정신적, 육체적 건강을 유지할수 있는곳

A

Amusement(즐김) : 문화, 휴양생활을 즐길 수 있는곳

P

Peace(평화) : 마음의 평화를 유지할 수 있는곳

P

Party(모임) : 다양한 친교모임을 할 수 있는 곳

Y

Young(젊음) : 늙지 않는 젊음을 유지할 수 있는 곳

목 차

- 새천년 평창군의 목표
- 새천년 평창군의 전략
- 민선2기 1년6월의 성과
- 2000년 우리군 살림
- 2000년 역점시책

새천년 평창군의 목표

최대목표 : 군민의 삶의 질 향상(경제)

세계의 사회환경

무한경쟁, 세계화, 지식정보화, 문화 르네상스화

우리의 여건

- 장 점 : 자연환경 우수, 개발가능성 무한, 다양한 가치, 교통편리
- 단 점 : 높은 지가, 개발자본 및 지식부족, 지역간 이기주의

우리의 개발과제

- 군민자체로 발전 불가능 ⇒ 외지인 대상, 상업적 관광형 개발
- 신지식, 외지자본 유치 불가피 ⇒ 외지인 유인정책 필요
- 지역의 다양한 가치발굴 ⇒ 자원의 우수성, 홍보 강화
- 지역 이기주의 극복 ⇒ 공존 공영의 군민화합 필수

새천년 평창의 목표

- 온 국민이 좋아하고 투자를 희망하는 국민의 고향 살기좋은 평창 만들기

새천년 평창군의 전략

새세기 신사고 활기찬 평창

- ① 자연환경을 최고의 가치로 개발
- ② 지역가치 창출로 세계화에 도전
- ③ 신지식, 새로운 상품으로 부가가치 창출
- ④ 마을자치로부터 상향적 지방자치 구현
- ⑤ 비영리 사회단체 중심의 따뜻한 사회 조성
- ⑥ 21세기를 양심과 인심으로 승부하는 평창인 육성



향토문화 + 농,축,임업 + 레저스포츠 + 인심 = 관광평창

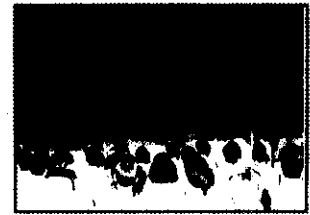
민선2기 1년6월의 성과

1 정체성 확보 성공

- 지역 이미지 설정 : 군기, 심볼 현대화
- HAPPY 700 평창 개발 : 전국 최고의 브랜드
- 다양한 축제의 의도적 개최 : 지역가치 실험, 평창 인지도 제고

2 군민 명예와 자긍심 확보

- 군민헌장 제정
- 제4회 강원동계아시아경기대회 개최
- 강원도민체전 5위입상
- 군청 레슬링 김우용 세계제패
- 강원도 생활체육테니스대회 개최
- 전국 단축마라톤대회 개최
- 지역인재 중앙진출(중앙회장 등 10여명)



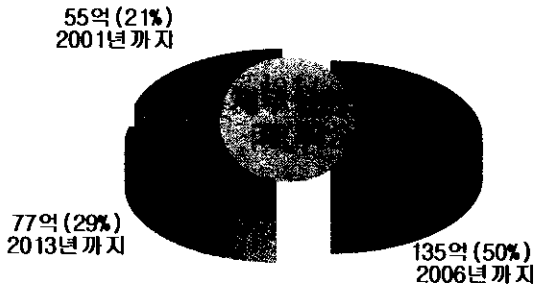
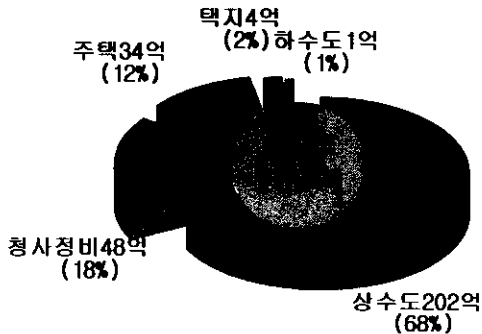
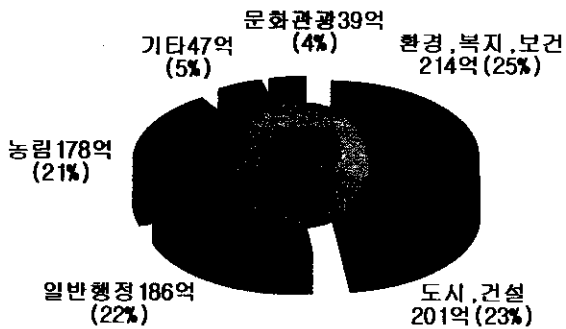
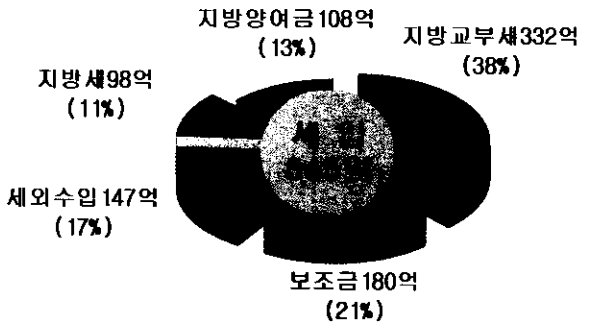
3 지방행정 기틀마련 노력

- 민원행정 전국 최우수상 수상
- 구조조정 전국 우수상 수상
- 마을별, 지구별 종합개발계획 기초조사 완료
- 마을안길 완전 확포장 기초조사 완료
- 근거리 통신망 시설, 정보화 기반 구축
- 공직자 경쟁력 강화 : 청내대학, 도서관 운영, 연구논문, 배낭여행, 어학실 운영

4 지역개발의 실질화

- 현안사항 마무리 : 문화예술회관, 위생처리장, 대화체육관, 잔부도서관
- 하천 제방의 경관화 : 자연석 쌓기(송천, 원당천, 남안동천)
- 국도비 적극확보 : 수해복구 172억, 황계우회도로 67억, 축제지원예산 국도 위험구간 직선화 11개소(완료) 2개소(추진중)
2000 지방교부세 증액을 최대(288억 → 398억)

2000년 우리군 살림



살림규모

- 당초예산 : 865억원('99대비 3.9%증가)
 - 일반회계 797억원
 - 특별회계 68억원
- 1인당 부담세액 200천원
- 1인당 투자액 800천원

채무현황('99년말 기준)

- 채무규모 : 267억원
 - 원금 195억원
 - 이자 72억원
- 성격 : 장기상환 채무

재정여건

- IMF 경기침체 지속으로 취득세, 재산세등 세수감소, 긴축예산편성
- 지방교부세 도내 최고의 증가율 ('99년 대비 43% 증가)
- 재정규모의 확대보다는 투자효율을 10% 이상 제고하는데 노력
- 채무의 대부분이 장기상환채무로, 연도별 분할상환에 따른 큰 부담은 없음



2000년 역점시책

- 지방경영의 기본 틀 구체화 · 7
- 지식중심 개역으로 행정 경쟁력 향상 · 8
- 건강하고 특색있는 환경의 보전 · 9
- 인정이 넘치는 따뜻한 사회분위기 조성 · 11
- 모든 지역자원의 관광자원화 · 14
- 산업의 미래화, 실질소득화 기반 마련 · 17
- 장기발전 계획에 의한 지역개발 추진 · 21

지방경영의 기본 틀 구체화

- 지금까지 국가경영계획에 의존하는 지방경영으로 우리군의 가치와 특색여건에 맞는 개발을 못해옴
- 따라서 주민의 공감속에 지방자치의 기반구축과 지방경영계획을 구체화할 계획임.

① 정체성 인식과 홍보 : 가치 재조명 논리와 구체화

- 군 이미지와 HAPPY 700 전국화 : 적극 홍보(전주민 이해)
- 군내 모든자원 가치부여 : 명문화, 논리화
- 향토문화, 향토역사 체계화 : 유물유적 발굴(역촌, 고인돌 등)

② 지방경영 기반 확립 : 지역여건 + 주민참여 = 지방자치

- 지방경영기본계획 마무리 : 마을별, 지구별 특색개발 계획수립
- 마을자치로부터 상향적 지방자치 : 우수자치마을 우선 지원
(마을일 마을스스로 해결)
- 지방재정 확보를 위한 다각적 연구 : 공유재산 활용 경영소득사업 등
— 모든 수수료, 사용료, 임대료 단계적 현실화
- 자치입법 활성화로 특색개발 및 주민편의 제공 : 살기좋은고장만들기조례 등
- 상주인구 확충방안 : 정주환경 조성, 국민휴식 최적화(인구유인책 강구)
- Man Power 네트워크 구축 : 인재은행, 신지식자문위원 위촉



지식중심 개혁으로 행정 경쟁력 향상

- 지시와 통제중심의 획일적 조직은 창의력과 효율성을 기대 못함.
- 자율과 책임이 중시되는 유연한 인간적 조직으로 지식정보화의 경쟁력을 확보할 계획임.

1 조직혁신

- 팀제 확대 : 업무의 전문화, 자율화 도모(수직적조직 → 수평적조직)
- 능력중심 배치 : 지식 + 업무능력 + 민원처리능력(인간적 능력)
- 감사제도 개선 : 컨설팅형 감사(인성, 향토애, 주민공경심, 객관성지도 등)

2 지식역량 제고

- 개별 혁신 : 1외국어 습득, 컴퓨터 능력 Pro화, 인간화
- 지원시책 : 벤치마킹, 배낭여행(예산지원), 교환근무
- 공무원 소모임육성 : 민원해결, 전산정보, 어학, 지방비전 연구모임 등

3 지식정보화 시설 확보

- 지원시설 : Lan망 설치, 전자우편, 정보화 시설 개선, 1인1PC 공급
- 개별확보 : E-mail 갖기, 정보화 수



건강하고 특색있는 환경의 보전

- 21C 세계 최고의 가치는 환경과 건강임(인류의 바램)
- 평창군 최고의 자산은 자연환경(산, 강)이며 잠재력임.
- 평창군 최대 현안사업은 환경기초시설 건설임.

환경을 최고의 가치로 보전관리

Ⅰ 전국 제1의 환경군 조성(환경친화적 자치단체 건설)

◀ 환경관리 기본계획 수립 검토 : 장기목표수립, 단계별 관리 ▶

- 환경 친화적 가치관 함양 : 환경세미나(전문가), 포럼(관내 주민) 등
- 환경오염의 사전예방정책 강화 : 인허가 규제, 중간검사제 제도화
- 군 자체 환경영향 평가단 구성 운영(환경디자인)
 - 자연환경과 어울리지 않는 시설규제, 오염 사전차단
- 생태적 환경개념 도입 : 생태변화가 주는 미래의 영향분석
- 우수 환경지역 지정 지역가치화 : 자연환경 10선, 맑은물 10선, 숲 10선



② 환경기초시설 확충

- 하수종말처리장 : 평창, 대화, 봉평, 진부, 도암(2005년 완공목표)
 - 2000 계획 : 도암하수처리장 설계
 - 사업비(개소당) : 100억원(국비 70% + 군비 30%)
- 쓰레기 처리 : 미탄 제외 7개읍면 간이매립장 포화
 - 단기대책 : 대화위생매립장 우선 사용(2000. 4 ~ 2007년)
1일 25톤 기준, 113톤 매립(45억투자)
 - 장기대책 : 영구매립장 공모(50년이상 사용가능 부지공모)
희망마을 숙원사업비 40억원 지원
- 오수처리장 : 기시설 12개소, 2010까지 30개소 설치(개소당 5~10억원)
- 축산분뇨처리 : 부속 유기질 퇴비화 기술도입(일본)

③ 환경가치 중시시책 강력추진 : 환경의 중요성 인식 제고

- 오염행위 강력단속 : 단속반 편성 지속단속(검찰 + 경찰 + 행정)
- 생활폐기물 수거지역 확대 : 군 전역(수거비용 원인자 부담)
- 가정쓰레기 수거체제개선 : 세제, 폐식용유, 음식찌꺼기, 쓰레기분리수거 등
- 환경오염행위 신고포상제 : 과태료 징수액의 50% 지급(신고전화 설치)
- 마을별 환경컨테스트 : 청정환경 인센티브제 부여
(환경평가, 환경대상제 실시, 행·재정지원 특혜)



인정이 넘치는 따뜻한 사회분위기 조성

- 물질문명 확산, 이기주의 팽배, 하향평준화, 잠재의 자존심으로 인정이 매마름.
- 행정중심의 사회분위기 전환 비효율적임(행정제도형 시책은 한계)

비영리 사회단체 중심의 봉사활동 유도

1] 어려운 이웃을 도울 수 있는 동기부여

- 1가구 연1회이상 봉사하기 운동 전개 : 마을자치회 중심
(이웃돕기, 불우시설 지원, 환경정비 등)
- 비영리 사회단체 봉사대상 자매결연 : NGO 정기모임 결성운영
- 봉사자·단체의 가치인정 및 격려 : 자금심 고취, 숙원 우선해결 노력
군수 직접방문 격려('99년 145명 서한문 발송)
- 사회봉사대상제 운영 : 대상, 우수, 장려(현금시상)
- 여성단체 봉사 활성화 : 여성지도자 통합모임 자체운영 유도

2] 어려운 주민 보호대책

- 복지수요 대응
 - 영유아 : 4,500여명, 보육시설 10개소, 399백만원 지원
육아건강과 보육서비스 확대 모색
 - 소년소녀가장 : 44세대 58명, 52백만원 지원
학교졸업, 취업까지 관리

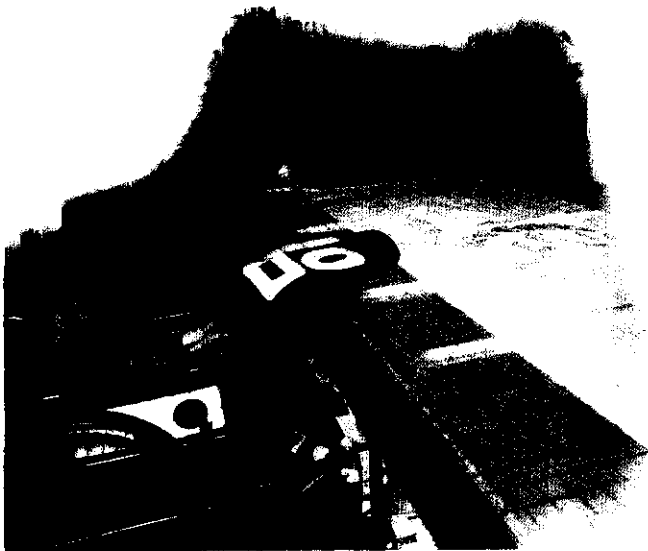
평생모은 5억원으로 장학회를 설립한
손성찬(79세) 할머니



- 모자가정 : 29세대 89명, 35백만원 지원
취업알선, 고정수입원 모색
- 장애인 : 875명(지체605, 시각60, 청각언어109, 정신101), 171백만원 지원
복지기금 조성 : 5억원, 2002년까지
복지센터 활성화 : 재생가구, 현수막제작
- 노 인 : 5,502여명, 경로당 65개소(회원2,909명), 1,464백만원 지원
복지기금 조성 : 10억원, 2005년까지
안정감 부여 : 지도층 방문, 봉사활동 유도
노인 스포츠행사 지원
- 생활보호대상자 : 일반956가구/1,737명, 한시70가구/165명, 2,168백만원 지원
자립의지 고취 : 정신교육
- 청소년 : 13,000여명(군민의 27%), 청소년시설 7개소, 61백만원
청소년행사 확대 : 공연, 경연, 스포츠 행사 등

○ 지원시책

- 관리체계 확립 : 카드제작, 복지사 월1회 방문(소년소녀가장, 모자가정, 장애인 등)
- 자매결연 : NGO, 군부대(실질지원 유도)
- 제3섹타형 자활지원 : 사회연대 + 기업 + 자치단체



3] 아픈사람 보호대책

의료시설 현황

- 병·의원 : 10개소, 의사 10명, 간호사 22명
- 약 국 : 23개소, 약사 23명
- 평창군 보건의료원 현황
 - 의료원 : 내과, 외과, 소아과, 산부인과, 치과, 이비인후과 진료
의사 11명(공보의 배치), 간호사 13명
 - 지 소 : 7개소, 의사 11명(공보의 배치), 간호사 7명
 - 진료소 : 16개소, 간호사 16명

○ 실질적 의료시책

- 의료원 시설확충 : 한방과 신설, 장비현대화, 입원실 증설
- 이동의료원 운영 : 오지마을 순회(X선, 혈압, 혈당)
연 104회('99년 45회, 1,908명 진료)
- 방문보건사업 : 거동불편자, 독거노인, 취약주민 방문진료
방문보건팀 구성, 월3회 운영('99년 107회 1,892명)
- 암 검진사업 적극추진 : 위암, 유방암, 자궁암('99년 2,607명)
- 군민건강 평생관리
 - 소 아(유치원, 어린이집) : 건강
 - 학생, 청소년 : 예방접종, 알레르
 - 여 성(임산부, 주부) : 건강진단
 - 노인 등 : 1일 노인병원



모든 지역자원의 관광자원화

- 관광자원 : 자연환경, 지역문화, 농·축·임업, 레저스포츠기반
향토음식, 편안하고 특색있는 잠자리, 인심
- 개발전략 : 분야별로 부각시켜 특성화

전 군민이 참여해야만 관광개발 가능

1] 관광객 편의위주의 기반 정비

- 표지판 일제정비 : 23개소 221백만원
 - 빌보드판 : 1개소(면은) 80백만원
 - 군계정비 : 8개소, 42백만원
 - 홍보판 : 도색6개소, 국도변설치 2개소 90백만원
 - 멀티미디어 홍보 : 영상CD + 터치스크린 + 인터넷
- 투어코스 개발 : 1박 2일(3개코스), 2박 3일(5개코스)
- 관광 가이드북 제작 : 40,000부 20백만원

2] 관광객 수용 마인드 확보

◀ 지역자원 100% 관광자원화 + 전주민 관광요원화 ▶

- 업소 및 종업원 관리 : 친절함 미소와 인심으로 손님맞기
 - 마켓 : 상품진열, 전면정비 등 청결한 분위기 유지
 - 식당 : 토속음식 개발, 제값받기
 - 민박 : 고향냄새가 물씬 풍기는 황토집, 목조집, 거처
 - 숙박 : 편안한 잠자리 제공



○ 정성과 인심으로 관광객 모시기

◀ 부문별 가치발굴 + 정체성 확립 + 적극적 주민참여 ▶

- 자연환경과 어울리는 주민 스스로의 소규모 관광개발 권장
- 「아로마 체험관광」 유도 : 허브재배, 허브 및 야생화 꽃길조성 등
- 특색 민박촌 조성 : 4계절 가족단위 휴양 지원
- 향토음식 개발 : 감자, 메밀, 산나물, 도토리, 토종닭, 한우 등

③ 매력있는 문화공간만들기

- 문화예술 활동 지원 : 문화예술인촌, 창작스튜디오, 간이예술학교 등
 - 백옥포 화가마을, 무이초교 창작스튜디오, 계방 예술학교, 춘사영화제 등으로 가시화
- 가산 이효석 문학마을 조성 : 분위기 조성 우선 추진
 - 생가복원, 기념관·메밀향토자료관, 산책로 등
- 경관도로변 관광쉼터 조성 : 정자, 화장실, 벤취, 향토수종식재 시범사업 3개소(문재, 밤치재, 운두령)

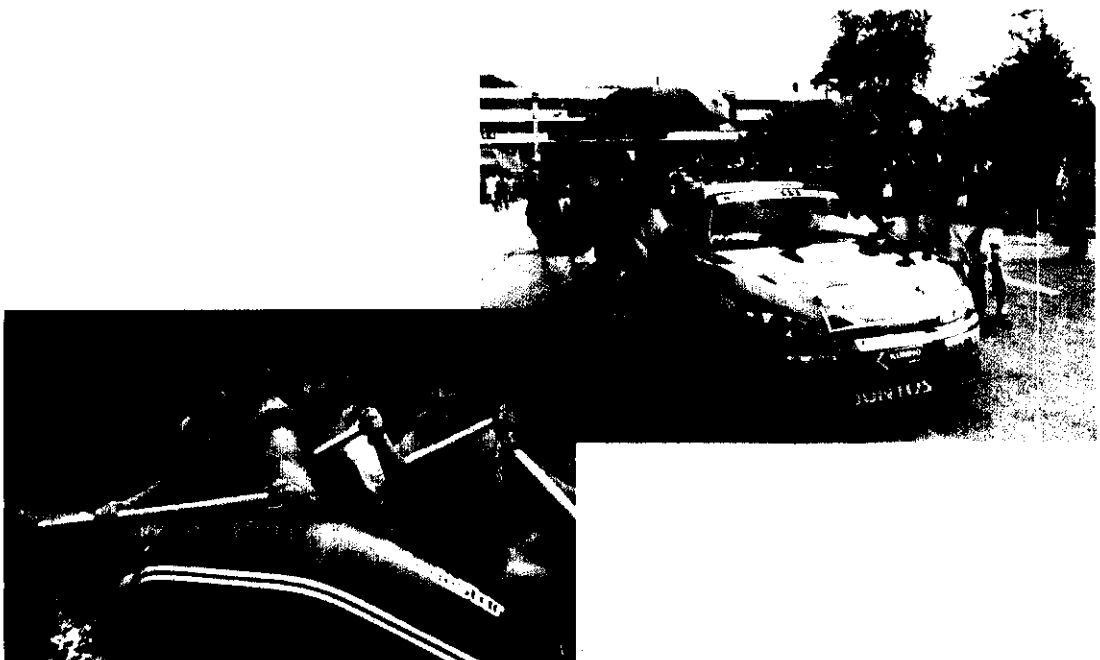


④ 자연자원의 레저스포츠화

- 산 : 등산코스(20개소), 페러글라이딩(장암산), 번지점프(노성산)
- 강 : 래프팅(동강, 금당계곡, 오대천), 아영촌 및 둔치조성
- 임 도 : 자동차 랠리, 승마코스 구상, MTB
- 공 지 : 잔디식재를 통한 운동환경 조성

⑤ 대규모 스포츠 행사유치 : 마라톤, 레슬링, 궁도, 족구 등

- HAPPY700평창 대관령 전국마라톤대회 : 육상선수의 전지훈련유치 이벤트
- 2000 도민생활체전 유치노력 : 13종목중 10종목(2000. 8~9월경)
- 금강산 국제랠리 유치 : 서울~평창~속초~금강산(2000. 5월경)
- 레슬링 : KBS배 전국레슬링대회 유치(2000. 8월경)
- 궁도 유치 : 문화관광부장관기 궁도대회(2000. 9~10월경)
- 족 구 : 생활체육 강원도대회(2000. 5월경)
- 체육기반 지원 : 청옥정·이목정 궁도장 및 대화체육공원 조성
진부체육공원 조성(잔디구장, 훈련코스)



산업의 미래화, 실질소득화 기반 마련

Ⅰ 농 사 : 질 좋은 무공해농산물 생산 명품화

- 수입개방 : 맛, 향 부족, 방부처리 등 ⇒ 토종 우수성 입증
- 기호변화 : 서양음식 급증(만족감 부족) ⇒ 우리음식 찾기 시작
- 음식안정성 : 비료농약 과다사용, 유전자 조작시비 ⇒ 무공해 농산물 선호
- 소비자 패턴 : 직접 조리 지남(맛벌이 등) ⇒ 조리된 음식구매 선호

○ 환경농업 시작 : 미래 안정적 농업 추구

◀ 흙과 농업 상호관계의 원점에서 비료·농약억제, 새농사기법 도입 ▶

- 환경농업 규정(조례)제정 : 기본계획, 농지검사, 생산물 검사, 인증계약 판매 등
- 환경농업 장기계획수립 : 전환체계, 방법 지원시책 등(지구별, 작목별)
- 흙살리기운동 대대적 추진 : 목재파쇄기 등 퇴비화 기기공급(20대 + α)
퇴비생산 강력 추진(시상제 대폭확대)
녹비호맥 재배 확대(2001까지 농경지 50%)
인분, 축분, 음식쓰레기, 유기질 비료화 기술 도입
- 환경농업 추진반 구성 : 환경농업팀(공무원), 추진위원회(전문가)



○ 농지 기반조성사업 지속 추진

사업별	대상	'99까지	2000계획
밭기반 정비	82지구 3,188ha	9개소 632ha	2지구 177ha (4,106백만원)
기계화 경작로	30지구 30km	16지구 20km	4지구 2km (208백만원)
수리시설	141개소 39km	93개소 25km	15개소 5km (655백만원)

○ 대체작목개발 : 고랭지양파, 해피700콘, 산마늘, 메론, 허브, 느타리버섯, 개량산머루 등

- 고랭지 양파 : 254ha 46억원소득(전국 1.7% → 2% 확대)
- 해피700 콘 : 21.4ha 85백만원소득
- 산마늘 : 1.2ha(5농가) 43백만원소득(개발가능성 확인)
- 메론 : 0.6ha 시범재배(2003까지 5ha 확대)
- 허브 : 3농가 3ha(전국 17농가6.5ha) ⇒ 허브 + 관광연계
- 느타리버섯 : 6.2ha 1,970백만원소득
- 개량산머루 : 18ha 200백만원소득(가공상품 개발 추진)

※ 개발중인 대체작목 : 라스베리, 리크, 파프리카 등

○ 우리농산물 명품화 : 대화고추, 피망, 느타리, 양파, 잡곡 등

- 향토자생화 상품화 : 관광농원 연계 생산단지 조성
- 작물별 특성화 : 고유명칭(브랜드) 확정, 작물별 CI 제작
- 포장재 통일화 : 포장규격, 디자인 통일

○ 유통기반 확충

- 산지도매시장 활성화 : '99유통실적 9,330톤, 46억원
- 컨테이너형 저장고 시설확충 : 49동 → 58동(9동)
- 농산물 예냉시설 확충 : 31개소
- 판매기반 확충 : 대도시 소매점 확보, 대도시 부녀단체 자매결연 직거래(직판장9, 상설매장, 임시매장)

② **농업의 지식정보화 : 희망대학 + 영농단체 연계**

- 농사학교 개설 : 지역에 맞는 작목의 전문지식 습득
 - 농한기 1개월 : 대학교수, 연구사 등 실질교육
- 마케팅기법 도입 : 전국 중도매상 연수대회 유치(8월)
 - 영농 마케팅 전문가 강의 수강, 전국농산물 시장정보망 구축 연구
- 새농사기법 연구보급 : 고령지시험장 + 산채연구소 + 농업기술센터
 - 채소2기작 재배시범 : 배추·양배추 + 옥수수(점차 연구범위 확대)
 - 새기술보급 시범 : 환경친화형 농업시범포, 토양환경 종합시범포, 병충해종합관리 기술보급

③ **축 산 : 축종·육질개발 및 사료연구로 경쟁력 확보**

- 생산·유통기반 확충
 - 소규모 축산가공시설 개발 및 유치
 - 한우번식기반 지원 : 두당 200천원, 2000두
 - 기업형 양돈단지 육성 : 행정·재정적 지원, 판매주력
 - 환경기초시설 확충 : 톱밥발효축사, 축산분뇨처리 및 오염방지시설
- 한우 명품화
 - 대관령한우 우수성 입증 및 한우질 향상 연구(연구세미나 등)
 - 한우사육 농가 육성 : 10두 이상농가 → 50두 이상농가
 - 브랜드화 : 평창 대관령 한우, 해피700 한우



- 대체축종 개발 : 전국최고의 경마 생산지화(종마18필)
 - 레저스포츠와의 연계(승마·경주)
 - 경주마 위탁사육 권장
 - 군(토지) + 말콤브루스사(자본·기술) + 마사회(소비) ; 검토중
- 사료개발 연구 : 축산농가 + 축산기술연구원 + 축협 + 농업기술센터
 - 공한지 사료작물 재배 지원(조사료기반 확충)
 - 불량초지 보완 및 조사료 기반확충 : 조사료 연구비 지원 검토

농축산물 수출 확대

- 대관령한우: 300두(630백만원) → 600 두(1,200백만원)
- 백 합 : 326천본(564백만원) → 1,000천본(1,440백만원)
- 당 귀 : 6천kg(60백만원) → 12천kg(120백만원)
- 당 근 : 96톤(88백만원) → 260톤(300백만원)

4 임업 : 특성수, 경제수 중심의 조림으로 산지자원화

- 산촌가치 창출 : 산촌마을 조성 등 휴양지와 개발계획 수립
- 조림체계 개선 및 소득화
 - 엄나무, 가시오가피, 산초나무, 더덕, 장뇌 중심
 - 재배 마을과 분수계약 : 마을자치 지원
- 산림자원 보존 : 조림 891ha, 육림 6,310ha, 솔잎혹파리방제 3,700ha 등
- 임산물 가공공장 유치 : 향수, 액기스, 차 등

녹색관광단지(산촌마을시범육성)

- 위 치 : 평창군 대화면 하안미5리 일대
- 규 모 : 78가구, 2,029ha
- 사업내용 : 아로마체험장, 허브재배, 테마민박, 주말농장, 삼림욕장, 야생화단지 등

장기발전계획에 의한 지역개발 추진

- 장기투자 : 시설별, 연차별 계획수립
- 투자예산 : 중앙, 도 등 예산확보 및 중앙계획 반영 최선
- 개발방향 : 여건, 주변환경 고려, 경관중심, 사용중심 개발

1 교통망 확보대책 : 도로의 경관화, 실질화

- 고속도로 : 총연장 42.41km, 톨게이트 5개소
 - 새말 ~ 월정 : '99. 12월 개통
 - 월정 ~ 황계(10km) : 2000. 7. 15개통 예정
 - 황계 ~ 강릉(20km) : 2001. 12월 개통 예정
 - ※ 부채도로 37개소, 11,773m완공(주민불편 해소)
- 국 도 : 국도31호, 42호 제4차 국토종합개발계획 반영 지속 건의
 - 위험구간 정비 : '99추진 13개소 9,386백만원
2000추진 7개소 5,784백만원
 - ※ 2002년까지 위험구간 정비완료
- 지방도 : 8개노선 145km(포장을 58%) 비포장 61km
 - '99 추진 : 2개소 46억원
 - 2000계획 : 장평~백옥포(2km) 9억원, 보래령 실시설계

국가지원 지방도 지정건의 등 사업비 확보 최선



- 군 도 : 15개노선 190km(포장을 41%) 비포장 112km
 - '99 추진 : 4개노선 58억원(마평, 무이, 면은, 거문)
 - 2000계획 : 신리~마평간(1.54km) 19억원(2001년 완공계획)
중부교 194m, 32억원(총 135억소요 ; 2002년 완공계획)
- 농어촌도로 : 87개노선 402km(포장을 24.2%) 비포장 305km
 - '99 추진 : 5개노선 25억원(원당, 창리, 대화4리, 용전, 황계5)
 - 2000계획 : 4개노선(4.2km) 29억원(운교, 회동, 평촌, 두일)
- 마을안길 : 588개노선 422km(포장을 42%) 비포장245km
 - '99 추진 : 69개 노선(15km) 15억원
 - 2000계획 : 65개 노선(15km) 21억원
 - ※ 마을안길포장 5개년 계획수립 : 2005년까지 완전포장 특별대책 추진
- 원주~평창~강릉간 철도 개설 : 기본설계 완료('99. 12월, 100억원 투자)
 - 타당성 재검토 : 2000. 12월까지
 - 사업 발 주 : 타당성 검토후 사업발주 계획

총223개 하천 769km(개수율46%)

지방 1급 : 평 창 강 47km(개수율 70%)

지방 2급 : 16개하천 242km(개수율 52%)

소 하 천 : 206개하천 480km(개수율 18%)



② 하천정비 : 환경친화형 자연석쌓기, 정확용 버드나무, 갈대심기등

○ 하천개수 : 4개 하천 5km 28억원, 국비시행 4개소 18km

— '99추진 8개 하천 7km 45억원투자

○ 폐천부지 둔치조성

— 상안미 : 7,000평 3억원(경영 및 휴식공간)

— 홍정천 : 2,300평 3억원(주차장 및 휴식공간)

— 오대천 : 22,000평 체육시설(건교부, 문관부 시설비 지원 건의)

③ 상하수도시설 확충 : 1급수 상수원수 보존

○ 깨끗한 수돗물의 안정적 공급

— 봉평상수도 : 600톤 → 8,700톤, 91억원(2001완공예정), 용평과 통합

— 진부상수도 : 9,500톤, 62억원(우선 4,800톤 → 2000상반기 완공예정)

— 도암상수도 : 1,000톤 → 4,000톤, 53억원 투자(2000상반기 완공예정)

— 방림상수도 : 550톤, 24억원 투자(2001완공예정)

— 간이상수도 : 114개소(2개소 신설, 365백만원)

— 농촌 생활용수 : 5개소(1개소 신설, 170백만원)

○ 하수시설 확충

— 농촌오수처리장 확충 : 11개소 → 30개소(연차적 추진)

— 하수도 정비 : 신설 4개소 3.5km, 준설 8개소 12km



④ 개발촉진지구 사업 : 137km²(평창, 미탄, 방림, 대화)

○ 개발사업 신청 : 15건, 1,815억원 (국비 305억원)

- 지역특화 : 6건 99억원(산채, 산머루, 농특산물 가공 등)
- 기반시설 : 3건 249억원(중부교 97억, 청옥산도로 47억, 덧개수 105억)
- 환경정비 : 1건 49억원(미탄상수도)
- 관광레저 : 5건 1,418억원(민자유치)

⑤ 도시정비

○ 평창 시가지정비 : 보도블럭, 포장뒹썩우기, 6억원

○ 도시계획 도로정비 : 5개소 2,170m, 30억투자(총82억원 소요)

- 대화시가지 250m
- 봉평면사무소 진입로 170m
- 진부시가지 580m, 진부진입로 790m, 진부I.C~우회도로연결 380m

⑥ 고향같이 정감있는 정주환경 조성

○ 정주권 개발 : 진부, 도암지구

- 진부지구 : 개발계획수립(2002~2007까지 30억 투자)
- 도암지구 : 도로확포장 2km 9억원('99년 도로확포장 1km 6억)

○ 취락지구개발 : 미탄, 방림지구 도로확포장 300m, 6억원 투자

- '99추진 미탄, 계촌지구 도로확포장 127m 4억, 용전지구 개발계획수립

○ 취락구조개선 신청 : 대화 아안미5리, 미탄 회동 4억투자

○ 오지종합개발(2차) : 미탄, 방림, 봉평, 용평(2004까지) 8,207백만원 투자

- 개발대상 : 지역개발, 생산기반시설, 문화복지시설 등

○ 주택개량 및 빈집정비 : 8읍면 90동, 용자 18억원(동당 20백만원)