

豫算決算特別委員會會議錄

第53回平昌郡議會

第 2 號

平昌郡議會事務課

日 時 : 1997年 12月 8日(月)10時00分

場 所 : 豫算決算特別委員會會議場

議事日程 (第2次 豫決特委)

1. 1998年度平昌郡一般會計및特別會計歲入歲出豫算案

審査된 案件

1. 1998年度平昌郡一般會計및特別會計歲入歲出豫算案(平昌郡守提出)

가 歲 入	_____	12 面
나. 議會事務課 所管	_____	21 面
다. 企劃監査實 所管	_____	25 面
라. 民願奉仕室 所管	_____	44 面
마. 內 務 課 所管	_____	50 面

(10時00分 開議)

○ 委員長 禹康鎬 : 좌석을 정돈하여 주
시기 바랍니다.
성원이 되었으므로 제53회 평창군의회
정기회 제2차 예산결산특별위원회를 개

의하겠습니다.

위원 여러분!

오늘부터는 '98년 평창군 일반회계 및
특별회계 세입세출 예산액에 대한 소관
별 심사를 하도록 하겠습니다.

아무쪼록 위원 여러분의 심도있는 심사 활동을 부탁드립니다, 회의를 진행하겠습니다.

1. 1998年度平昌郡一般會計및特別會計歲入歲出豫算案(平昌郡守提出)

(10時02分)

○ 委員長 禹康鎬 : 그러면 의사일정 제1항 1998년도평창군일반회계및특별회계세입세출예산안을 상정합니다.

예산안 심사는 먼저 일반회계를 마친 다음 특별회계를 하도록 하겠습니다.

진행은 예산의 기능별 편성 순서대로 소관 실과소장의 제안설명을 듣고, 질의·답변을 거친 다음 심사를 종결하도록 하겠습니다.

그러면 먼저 기획감사실장 나오셔서 예산안 개요를 설명하여 주시기 바랍니다.

○ 企劃監査室長 姜慶錫 : 기획감사실장 강경석 입니다.

1998년도 평창군 일반회계 및 특별회계 세입세출 예산안에 대한 개요를 설명을 드리겠습니다.

1998년도 평창군 일반회계 및 특별회계 총 예산액은 923억 5,600만원이며 이중 일반회계가 846억 9,700만원이고 특별회계가 76억 5,900만원입니다.

일반회계 예산액은 전년도 당초예산보다 2.1%가 감소 되었는데 이는 국도비 보조사업의 확정내시 지연에 따라 미확정분이 당초 예산안에 반영되지 않았기 때문이며 수정예산안 편성을 통하여 회기중에 추가 제출토록 할 예정입니다.

그다음 일반회계 세입 예산안을 설명드리면 지방세가 총 100억 1,900만원이며 세목별로는 주민세가 14억 8,800만원, 재산세가 8억, 자동차세가 17억 7,100만원, 담배소비세가 31억 1,400만원, 종합토지세가 20억 6,000만원, 도시계획세가 2억 1,000만원, 사업소세가 3억, 농지세가 100만원, 도축세가 4,500만원, 과년도수입이 2억 3,900만원입니다.

세외수입은 총 93억 6,700만원으로서 재산임대 수입이 1억 2,700만원, 사용료수입이 1,800만원, 수수료수입이 12억 8,500만원, 사업장 생산수입이 1억 2,500만

원, 부담금 3억 5,000만원, 징수교부금 수입이 36억 9,600만원, 이자수입이 15억 3,000만원, 재산매각수입이 6억 1,300만원, 이월금이 15억원, 잡수입이 1억 4,800만원, 과년도수입이 2,000만원입니다.

지방교부세는 전년도에 확정내시액과 같은 314억 4,200만원이며 이는 환율상승, 주가폭락 등 경기 불황에 따른 세수격감 예산에 따라 인상분을 반영하지 않았으며 경기사정에 따라 감소될 전망입니다. 지방양여금은 전년도에 당초예산 대비 7.9%가 감소된 75억 5,900만원이며 이 또한 경기불황에 따른 세수격감분을 고려 하였습니다.

국도비보조금은 총 263억 1,000만원이며 이중 국도비보조금이 202억 1,600만원이고 도비보조금이 60억 9,400만원입니다. 도비보조금은 국고보조사업에 따른 도비 부담금이 편성되었으며 도비보조금은 반영되지 않았으며 이는 수정예산안에 편성할 계획입니다. 다음 일반회계 세출예산안을 설명드리겠습니다.

습니다.

경비 성질별로 분류하면 인건비가 138억 5,700만원, 물건비가 113억 500만원, 이전경비가 76억 7,400만원, 자본지출이 488억 2,100만원, 보존재원이 5억 9,800만원, 내부거래 15억 9,500만원, 예비비 및 기타가 8억 4,700만원이며 기능별로 분류하면 일반행정비가 212억 9,000만원, 사회개발비가 182억 5,100만원, 경제개발비가 433억 3,800만원, 민방위비가 2억 3,100만원, 지원및기타경비가 15억 8,700만원입니다.

주요사업을 말씀드리면 국도비 보조사업으로서 고랭지채소 산지유통시장 건설에 따른 13억 3,900만원, 수간주사 16억 3,900만원, 풀베기사업 12억 2,700만원, 경제수 조립 21억 4,900만원, 도암문화마을조성 9억 1,200만원, 정주권개발사업에 6억 8,400만원, 가을착수 받기반정비에 54억 2,000만원, 송천 하천정비에 12억 3,000만원, 황계교 송천교간 도로 4차선 확포장 공사에 74억원, 오지개발 사업에 11억 2,000만원 등이 편성 되었

으며 자체사업으로서는 진부쓰레기매립장조성 14억 8,300만원, 오대천 우안제축조공사 7억 9,300만원, 농촌 마을길포장공사 8억원, 황계 1~2교간 도로 확포장 공사 7억등이 편성되었습니다.

특별회계 규모는 7개 특별회계에 총 76억 5,900만원으로서 상수도특별회계가 55억 2,100만원, 주택사업특별회계가 6억 1,200만원, 의료보호기금특별회계가 11억 7,100만원, 주민소득지원 및 생활안정기금특별회계가 2억 3,400만원, 농공지구조성및관리특별회계가 7,000만원 발전소주변지역지원사업특별회계가 4,000만원, 주차장설치및관리특별회계가 1,100만원이며 특별회계 세입을 배분하면 세외수입이 총 44억 9,300만원으로서 사용료 수입이 8억 9,800만원, 이자수입이 6억 4,000만원, 기타 사업수입이 2,000만원, 이월금이 7억 9,500만원, 전입금 15억 1,900만원, 용자금 원금회수 수입이 3억 800만원, 잡수입이 5,100만원, 과년도수입이 2억 6,200만원이며 국도비보조금은 총 11억 6,600만원이며 국고보

조금이 6억 2,600만원이 도비보조금이 2억 4,000만원으로서 이는 의료보호기금사업비가 주종을 이루고 있습니다.

지방채는 20억원으로서 강원도에 지역개발기금에서 봉평상수도시설 확장에 10억원과 방림상수도 신설에 10억원을 투자하게 되었습니다.

특별회계 세출예산을 성질별로 구분하면 인건비가 1,700만원, 물건비가 14억 8,400만원, 이전경비가 9억 8,700만원, 자본지출이 45억 500만원, 용자 및 출자가 2억 4,000만원, 보존재원이 3억 8,600만원, 예비비 및 기타가 4,000만원으로 편성 되었습니다.

주요사업으로서는 봉평상수도 시설 확장에 10억원, 방림상수도 시설 확장에 10억원, 도암상수도 시설 확장에 13억원이 편성되었습니다.

이상으로 1998년도 평창군 일반회계 및 특별회계 세입세출 예산안에 대한 개요 설명을 마치겠습니다.

원안대로 승인하여 주시면 감사하겠습니다.

○ 委員長 禹康鎬 : 기획감사실장님, 제가 잠깐만, 제출된 자료와 상이한 부분이 있어서 정확하게 답변해 주시기 바랍니다.

98년도 세입세출 예산 개요에 두번째 일반회계 세입 지방세 부분입니다.

도시계획세가 2억 100만원이라 그랬는데 기획감사실장께서 2억 1,000만원이라고 하셨는데 이 구분이 100만원인지 1,000만원인지 확실히 해주시고, 다음 주요사업에 자체사업입니다.

진부 쓰레기매립장이 자료에는 4억 8,300만원인데 14억 8,300만원이라고 하셨습니다. 그 부분에 대해서 정확하게 해주시고 넘어 가겠습니다.

○ 企劃監査室長 姜慶錫 : 진부 쓰레기매립장은 4억 8,300만원입니다.

○ 委員長 禹康鎬 : 그런데 14억 8,300만원이라고 하셨기 때문에,

○ 企劃監査室長 姜慶錫 : 그리고 도시계획세가,

○ 委員長 禹康鎬 : 자료는 2억 100만원인데 2억 1,000만원이라고 하셨거든요.

○ 企劃監査室長 姜慶錫 : 2억 100만원입니다.

○ 委員長 禹康鎬 : 그럼 아까 2억 1,000만원이라고 하셨기 때문에 자료와 상이한 부분을 제가 질의했습니다.

기획감사실장 수고 하셨습니다.

다음은 신고선 전문위원 나오셔서 검토 보고하여 주시기 바랍니다.

○ 專門委員 辛敎善 : 잔문위원 신고선입니다.

1998년도 평창군 일반회계 및 특별회계 세입세출 예산안에 대한 검토 보고를 드리겠습니다.

보고드릴 순서는 회계별 규모와 검토의견 순으로 보고를 드리겠습니다.

2쪽이 되겠습니다.

회계별 규모는 일반회계 846억 9,699만 7천원, 특별회계 76억 5,936만원, 합해서 총규모는 923만 5,635만 7천원으로서 전년대비 18.7%가 감소된 예산이 되겠습니다.

일반회계 세입규모는 지방세가 전체세입 규모의 12%를 차지하고 있으며 세외수입

은 11%, 지방교부세가 37%, 지방양여금이 9%, 보조금이 31%를 점유하고 있습니다. 이것은 지방세와 세외수입을 합한 자주재원은 193억 8,600만원으로서 24.4%정도가 되겠습니다.

세출예산 내역에 있어서 경제성질별로 말씀을 드리면 일반회계 규모가 846억 9,697만 7천원중에서 인건비 점유율이 16%입니다.

물건비는 13%, 이전경비가 9%, 자본적지출이 58%, 기타 4%가 되겠습니다.

기능별은 생략을 하겠습니다.

다음은 6쪽입니다.

지방채상환계획이 되겠습니다.

96년도말 현재 평창군의 지방채는 총 157억 9,900만원으로 98년도 당초예산규모의 17.1%이고 이중 일반회계가 38억 3,000만원, 특별회계가 119억, 6,800만원입니다.

98년도 지방채상환예산액은 총 21억 1,300만원이 계상되었으며 이는 전년도 대비해서 4%가 증가한 금액입니다.

이중 일반회계가 7억 4,000만원으로 청

사정비기금 이자 및 원금상환 1억 9,900만원, 송정택지 지역개발기금 이자 및 원금 4억 9,800만원, 하수도정비 이자 및 기금상환 4,300만원으로 나타났으며 특별회계가 13억 7,300만원으로 상수도사업 7억 500만원은 지역개발기금 등 이자 및 원금을 상환 할 금액이고 주택사업에 5억 9,700만원은 수해주택 및 국민주택의 이자 및 원금에 대한 상환액이며 농공지구조성 및 관리사업에 7,000만원은 농공단지 융자금 및 원금과 이자에 대한 상환액 인것으로 분석이 되고 있습니다.

다음은 특별회계 입니다.

세입은 55억 2,102만 4천원으로서 전년 대비 3억 1,733만원이 감된 예산이 되겠습니다.

내역을 말씀드리면 사업수입이 23.9%를 점하고 있고 사업외 수입이 39%이며 지방채가 점유하고 있는 비율이 36.2%가 되겠습니다.

세출예산에 있어서는 경상경비 및 사업비에 86.7%가 계상되어 있고 지방채상환

에 12.8%가 계상이 되어 있습니다.

다음은 주택사업특별회계 입니다.

규모는 6억 1,191만 7천원으로서 전년 대비 3,485만 9천원이 감된 예산이며 내역은 사업수입이 33.1%, 사업외수입이 66.9%를 점유하고 있습니다.

세출예산에 있어서는 지방채상환에 97.6%가 계상이 되어 있습니다.

예산을 말씀드리면 5억 9,748만 4천원이며 작년 대비 5.7%가 감액 계상된 사항이 되겠습니다.

다음 의료보호기금특별회계 입니다.

규모는 11억 7,109만 3천원으로서 보조금이 99.6%를 점하고 있습니다.

세출예산은 11억 6,255만원이 사업비 예산에 되어 있습니다.

주민소득지원및생활안정기금특별회계 입니다.

규모는 2억 3,386만 6천원으로 전년 대비 6,000만원이 증액된 예산이 되겠으며 내역은 97%가 사업외 수입으로서 전부 계상이 되어 있고 세출예산에 있어서는 사업예산에 2억 2,186만 6천원이 계상이

되어서 94.9%의 점유율을 보이고 있습니다.

농공지구조성및관리사업특별회계에 있어서는 7,050만원이 계상되어 있으며 전년 대비 1,550만원이 증액 계상된 예산이 되겠습니다.

내역은 사업수입이 43.3%로 구성이 되어 있고 사업외수입이 56.7%입니다.

세출예산에 있어서는 7,050만원 전액이 지방채상환으로 계상이 되어 있습니다. 발전소주변지역지원특별회계 사업은 4,000만원이며 내역은 전액 사업외 수입으로 계상되어 있습니다.

세출예산에 있어서는 4,000만원 전액이 사업비로 계상이 되어 있습니다.

다음은 주차장설치및관리특별회계 입니다. 1,096만원이 계상되어 있으며 수입내역은 전액 사업외수입으로 구성되어 있고 세출예산에 있어서는 1,046만원이 경상예산으로 계상되어 있어서 점유율은 95.4%가 되겠습니다.

다음은 14쪽입니다.

검토의견을 말씀드리겠습니다.

1998년도 일반회계 및 특별회계 세입세출예산안의 총 규모는 923억 5,600만원으로 전년도 예산액 941억 1,400만원대비 1.9%인 17억 5,800만원이 감소되었으며, 일반회계는 전년대비 18억 1,200만원이 감소한 846억 9,700만원이며, 특별회계는 전년대비 5,400만원이 증가한 76억 5,900만원으로 편성이 되어 있습니다 먼저 일반회계에 대한 세입을 보고드리면 97년도 대비 2%가 감소한 846억 9,700만원으로서 자체수입인 세외수입이 93억 6,700만원, 지방교부세가 314억 4,200만원, 지방양여금이 75억 5,800만원, 국고보조금이 202억 1,600만원, 도비보조금이 60억 9,400만원이며 지방세수입이 100억 1,900만원으로 편성되었으며 세원별로 말씀을 드리면 지방세 총 규모는 100억 1,900만원으로 전년도대비 0.7%인 6,800만원이 증액 계상되었으며 세원별로 살펴보면 첫째 주민세는 14억 8,800만원으로 전년대비 0.4%가 감소되었고 이는 쌍용양회, 보광, 한전, 한국통신 등 대기업 및 법인에서 나오는 세원

이 주된 내용인 것으로 나타나고 있습니다.

둘째, 재산세는 8억원으로 전년대비 1.9%가 증가하였으며 이는 대규모의 위락시설인 건물분에 대한 세원인 것으로 나타나 있습니다.

셋째, 자동차세는 17억 7,000만원으로 전년대비 1.2%가 증액 계상되었으며 이는 연간 관내 차량증가에 기인한 것으로 나타나고 있습니다.

넷째, 담배소비세는 지방세 총 세입금액의 31.2%를 차지하는 31억 1,400만원이 계상 되었고, 전년대비 증감이 없습니다

다섯째, 종합토지세로 계상된 20억 6,000만원은 전년대비 8.4%의 증가율을 나타내고 있으면서 이는 보광의 골프장과 스키장 개발에 따른 지가 상승분에 의한 세원 증가인 것으로 분석이 되고 있습니다.

여섯째, 도시계획세와 사업소세인 목적세는 5억 100만원으로 전년대비 26.1%의 감소율을 나타내고 있으며 이는 97년도 징수결정의 과다 책정에 의했던 것으로

판단되며 징수결정시 세심한 연구 분석이 수반되어야 할 것입니다.

일곱째, 과년도 수입은 97년 11월 15일 기준으로 군세 8억 400만원이 미수되어 있는 것으로 나타났으며 그중 과년도 세입예산 2억 3,800만원이 계상된 것은 전년대비 36.7%가 증가된 것으로서 이에 대한 징수대책이 강구되어야 할 사항이라고 하겠습니다.

다음은 세외수입입니다.

세외수입의 총 규모는 93억 6,700만원으로 전년대비 12.1%인 12억 8,900만원이 감소되었으며 세원별로 분석을 해보면 첫째, 재산임대 수입은 1억 2,600만원으로 전년대비 15.8%가 증가되었고 이는 국유재산 임대 및 공유재산 매각에 있어 지가의 상승과 면적이 증가한 것으로 나타나고 있으며,

둘째, 수수료 수입은 12억 8,500만원
(이후 녹음상태 불량으로 청취불능)
(계속 이어짐)

상수도특별회계는 총 55억 2,100만원으로 특별회계 전체예산의 72%를 차지하고

있으며 97년도 대비 3억 1,700만원이 감소 되었습니다.

주요사업으로는 방림상수도 신설, 도암상수도시설 확장, 봉평상수도시설 확장 및 간이상수도 시설 및 보수 등 시설비에 43억 9,400만원을 계상했으며 기타 지역개발기금 재특, 환특자금에 대한 지방채의 원금과 이자에 대한 상환금으로 5억 6,000만원이 계상된 것으로 나타나고 있습니다.

특히 도암상수도 시설 확장의 13억원은 97년 2회 추경시 전출금 10억원을 삭감했던 부분을 금번에 보전하고 도비보조사업에 따른 군비부담을 하기 위해 예산에 계상된 것으로 나타나고 있습니다.

주택사업특별회계는 총 6억 1,200만원으로서 특별회계 전체예산의 8%를 차지하고 있으며 전년도와 비교하여 3,500만원이 감소 되었으며 대부분 수해주택 및 국민주택에 대한 지방채 상환에 충당된 부분이라고 하겠습니다.

의료보호기금특별회계는 총 11억 7,100만원으로서 특별회계 전체예산의 15.53%

를 차지하고 있으며 97년도보다 3억 5,200만원이 증가된 것은 의료보호 사업으로 국도비 보조금 11억 4,900만원이 예산에 편성되어 있습니다.

주민소득지원 및 생활안정기금특별회계는 전체대비 6,000만원이 증가한 2억 3,400만원이 계상되어 있으며 대부분 주민소득 용자금과 생활안정기금 용자금으로 나타나고 있으며,

농공지구조성 및 관리사업 특별회계는 총 7,000만원으로서 전년대비 1,500만원이 증가하였으며 농공단지 용자금의 이자와 원금에 대한 상환액인 것으로 분석이 됩니다.

발전소주변지역특별회계는 총 4,000만원으로서 전년도와 같으며 95년 3월 4일 공포된 조례의 규정에 의거 설치된 회계로서 한전부담금과 도암면 수하댐 주변 지역 간이상수도 설치와 민간용자금으로 편성이 되어 있습니다.

주차장관리특별회계는 총 1,100만원으로서 전년대비 65.4%가 감소 되었으며 96년, 97년, 98년도분 불법주정차 과태료

로 부과된 세원에 의거 불법주정차 단속 관련 수용비 및 카메라 등 물품구입비에 편성된 것으로 나타나고 있습니다.

이상 일반회계 및 특별회계 예산을 검토한 결과를 종합해 보고드리면

첫째, 국가재정계획과 지방재정계획과의 조화유지와 합리적인 계획성을 제고하기 위하여 예산편성에 노력을 기울점은 엇보이나 지방재정법에 명시된 지방재정계획에 의한 분야별 사업예산 투자 우선순위 등에서 일부 미 반영된 사례가 나타났으며

둘째, 공유재산관리에 있어서는 지방재정법 제77조 제1항에 의거 편성권자는 사전에 공유재산관리계획안을 의회에 제출 의회의 심의 및 의결이 선행된 후에 예산편성이 이루어져야 하나 예산편성 제출후 공유재산관리계획안이 제출되는 것은 관련법규를 준수치 않은 것으로서 향후 이러한 사례는 시정되어야 할 것입니다. 아울러 평창장학기금 출연에 있어서도 기금의 출연근거인 관련조례를 제정한 후에 예산이 편성되어야 하나 현

재 조례가 의회에 계류중에 있는 단계에서 예산편성이 이루어져 평창장학기금 출연을 위해서는 관련조례를 의결한 후에 예산편성이 이루어져야 할 것입니다.

셋째, 농촌마을안길포장사업 8억원, 간이상수도 신설 및 보수공사 5억 5,000만원등은 사전에 각 사업에 대한 주민의 의견수렴, 현지확인 등으로 사업지를 정확히 판단, 우선순위에 의거 예산에 계상되어야 하나 포괄적으로 예산을 편성하므로 인하여 명확한 예산계상이 아쉬운 부분이라고 하겠습니다.

넷째, 국도비 보조사업에 있어서는 군의 환경과 사업의 효과성을 감안하고 재원능력을 고려하여 사업을 추진하는 등 각종 투자사업 책정에 적정을 기하여 사업의 효율성을 높여가는 예산 투자가 아쉬운 부분이라고 하겠습니다.

지방재정법 제33조 규정에 의거 지방의회의 의결사항인 계속사업비는 타 사업에 우선하여 예산을 확보 할 사항이나 당초예산에 계상치 않은 것은 재정투자 계획에 문제점을 나타내고 있습니다.

여섯째, 98년도 평창군지방채발행계획안에 있어서는 방림과 도암의 상수도 신설 및 시설확장 사업으로 20억원의 지방채를 발행 할 계획에 있어 계획대로 발행될 경우 평창군의 지방채는 총 238억 5,700만원으로서 98년도 당초 예산규모의 25.8%를 차지하여 장기적으로는 군 재정 운영에 압박요인으로 작용할 우려가 있으며 지방채 발행은 신중을 기해야 될 것으로 판단이 됩니다.

일곱째, 최근 IMF의 재정긴축 요구에 따라 이미 국회심의를 마친 98년도 정부 예산도 재편성 작업에 착수한것으로 알려지고 있습니다. 아울러 재정경제원에 따르면 98년도의 세출예산을 국내 총생산의 1.5%를 줄이라는 IMF의 요구에 따라 감축규모가 7조 2,000억원에 달하며 국책사업에 대한 전면적인 예산 재편성 작업이 이루어 질 것으로 판단됨에 따라 우리군의 98년도 당초예산 편성은 초 건축재정 운영과 꼭 필요한 예산외에는 절감예산으로 편성, 건전재정 운영에 앞장서야 될것으로 판단이 됩니다.

이상으로 1998년도 평창군 일반회계 및 특별회계 세입세출 예산안에 대한 검토 의견을 보고드렸습니다.

고맙습니다.

< 參 照 >

· 檢討報告
(끝에 실음)

○ 委員長 禹康鎬 : 신고선 전문위원 수고하셨습니다.

휴식을 위하여 10분간 정회한 후 속개 하겠습니다.

정회를 선포합니다.

(10時46分 停會)

(11時05分 續開)

○ 委員長 禹康鎬 : 좌석을 정돈하여 주시기 바랍니다.

성원이 되었으므로 회의를 속개 하겠습니다.

가. 歲 入

다음은 세입예산안을 상정합니다.

재무과장 나오셔서 제안설명하여 주시기

바랍니다.

○ 財務課長 趙圭植 : 재무과장 조규식입니다.

'98년도 일반회계 세입예산안에 대한 제안설명을 드리겠습니다.

19쪽이 되겠습니다.

세입예산 총규모는 846억 9,699만원으로 97년 당초예산보다 2.1%인 18억 1,250만원이 감소되었습니다.

크게 감소된 부분은 세목별 예산 설명시 설명 드리도록 하겠습니다.

내역별로 말씀드리면 지방세 수입이 100억 1,874만원, 세외수입이 93억 6,744만원, 지방교부세가 314억 4,200만원, 지방양여금이 75억 5,867만원, 보조금이 263억 1,012만원입니다.

용자금원금 수입이 전년도 예산액 33억 2,400만원은 20쪽의 부담금난에 기재되어 있는데 착오로 한칸씩 위로 잘못 기재 되었습니다.

다음은 47쪽입니다.

지방세 세입 100억 1,874만원에 대하여 세목별로 설명을 드리겠습니다.

우선 지방세 중에서 보통세는 총 92억 7,874만원으로서 주민세가 14억 8,830만원으로 경기불황에 따른 관내 법인체인 법인소득 감소 예산분을 반영하여 전년도에 비해 670만원을 감액 편성하였습니다.

다음으로 건물에 대한 재산세가 79억 9,999만원, 자동차 총 11,142대에 대한 자동차세가 17억 7,042만원으로 이중 승용자동차가 4,991대에 14억 369만원이 되겠습니다.

다음은 48페이지입니다.

기타 승용자동차가 878대에 1억 9,242만원, 승합자동차가 1,120대에 5,958만원 특수자동차가 28대에 98만원, 화물자동차가 4,125대에 1억 1,372만원이 계상되었습니다.

다음은 49쪽입니다.

농지세는 102만원으로 그동안 납부 해오던 주식회사 두산의 호프농장 폐쇄로 세수가 감소되었으며 도축세는 4,500만원으로 소가 3,204만원, 돼지가 1,296만원입니다.

담배소비세는 지난해와 같이 31억 1,400만원을 계상했습니다.

종합토지세가 20억 6,000만원으로 보광의 사업부지 지가상승으로 증가 하였으며 이중 종합 합산과세가 13억 4,000만원, 별도 합산이 1억 2,000만원, 분리과세 6억이 계상되었습니다.

다음은 목적세로 총 5억 110만원중 도시계획세가 2억 110만원으로 이중 건물분이 1억 2,605만원, 토지분이 7,505만원이며 사업소세는 3억원으로 재산할이 1억 2,000만원, 종업원할 1억 8,000만원으로 지난해 보다 총 1억 7,690만원이 감소되었습니다.

감소 사유를 설명드리면 97년도 도시계획세 과표 추계 과다 및 연차 체감을 반영으로 건물과표가 감소 되었고 대형공장 및 업체의 종업원할 사업소세가 감소될것으로 예상되어 감액 계상하였습니다 다음은 과년도수입 입니다.

과년도수입은 총 2억 3,890만원으로서 주민세가 2,000만원, 재산세가 3,600만원, 자동차세가 9,600만원, 종합토지세

가 7,200만원, 도시계획세가 1,050만원, 사업소세가 440만원이 계상이 되었습니다.

다음 56쪽입니다.

세외수입은 총 93억 6,744만원으로서 경상적 세외수입이 67억 8,085만원이 되겠습니다.

그중에서 재산 임대수입은 1억 2,641만원으로 내용별로 말씀을 드리면 국유재산 임대료가 2,440만원, 공유재산 임대료가 1억 200만원인데 그중 도유재산 임대료가 765만원, 균유임대료가 1억 123만원이 계상되었습니다.

다음은 52쪽입니다.

사용료 수입은 1,835만원으로 이중 도로 사용료가 1,619만원, 시장 사용료가 215만원입니다.

수수료수입은 총 12억 8,488만원으로 이중 보건의료원의 관공업수입이 8억 9,158만원이며 중지수입이 1억 7,739만원이 계상되었습니다.

다음은 54쪽입니다.

쓰레기처리 봉투 판매수입으로 2억, 기

타 수수료에 1,591만원을 계상하였습니다.

다음은 사업장생산수입으로 1억 2,514만원으로서 골재낙찰차액이 1억 1,100만원 농촌지도소 부산물 매각에 1,414만원이 계상되었습니다.

다음으로 징수교부금수입은 36억 9,605만원으로서 그중 도세징수교부금이 34억 9,530만원, 사용료징수교부금이 1억 6,265만원으로 폐천부지매각이 감소되므로 지난해보다 감액 계상하였으며 기타징수교부금이 3,810만원이 되겠습니다.

다음 이자수입은 15억 3,000만원으로서 공금예금 이자수입에 15억, 기타 이자수입 3,000만원을 계상하였습니다.

56쪽입니다.

임시적세외수입은 25억 8,659만원으로서 이중에서 재산매각수입이 6억 1,339만원입니다.

내용별로 말씀드리면 국유재산매각수입이 2,243만원, 송정택지를 비롯한 공유재산매각수입에 5억 9,096만원을 계상하였습니다.

이월금은 순세계잉여금에 15억원을 계상하였으며 부담금은 해태생수공장 수질개선부담금에 3억원, 개발부담금에 500만원을 계상했습니다.

부담금 란의 전년도 예산액 란부터 57쪽 과년도 란까지 전산 에러가 발생했습니다. 잘못 기재되어 공란으로 된것도 있습니다. 이것은 별도로 유인하여 드린 예산안을 참고하여 주시기 바랍니다.

부담금중 지난해보다 30억 1,900만원이 감소된것은 보광의 쓰레기매립장 부담금 23억 1,900만원, 해태샘물의 수질개선부담금 7억원이 감소되었기 때문입니다.

다음은 잡수입으로 1억 4,820만원중 각종 공사지연에 따른 위약금으로 1,020만원, 과태료수입에 1억 2,460만원, 압류재산채납처분 수입에 200만원, 기타 잡수입으로 장수식당운영 수입 1,140만원을 계상하였습니다.

다음은 과년도수입 입니다.

총 2,000만원으로서 국공유재산 임대수입 1,000만원, 자동차관리법 위반 과태료 500만원, 책임보험지연과태료에 500

만원을 계상했습니다.

다음은 58쪽 지방교부세 입니다.

지방교부세는 총 314억 4,200만원으로서 97년 대비 14억 9,700만원이 증가되는데 약 5%의 증가 예상분을 계상하게 되었습니다.

지방양여금은 75억 5,867만원으로 지난해보다 군도정비 양여금에서 6억가량 감소 되었습니다.

내용별로 말씀드리면 군도정비 양여금에 21억 7,620만원, 농어촌도로정비 양여금에 20억 1,534만원, 농촌지도소 직원 인건비에 8억 6,643만원, 지역개발양여금에 25억 69만원을 계상했습니다.

보조금은 총 263억 1,012만원으로서 97년대비 14억 4,199만원이 감소되었습니다.

국고보조금은 199억 9,611만원으로서 사회개발보조로 지방문화원보조에 2,300만원, 향토사료조사수집에 700만원, 생활체육교실운영에 301만 6천원, 모자보건 관리에 436만 8천원, 1종전염병환자 치료 및 예방접종 약품비에 385만 3천원,

가족계획시술에 18만원, 피임약제 2만 9천원, 공중보건 의사 진료활동비에 720만원, 마을건강원 보수교육에 112만원, 거택보호비에 13억 8,294만 5천원, 교육보호비에 4,434만 6천원, 사회복지전문요원 인건비에 4,142만 5천원, 재가장애인 복지에 3,677만 1천원, 재가부자가정 지원에 598만 4천원, 경로당 운영비에 1,050만원, 경로당 난방비에 437만 5천원, 저소득노인 지원에 3억 3,166만 3천원, 노인건강진단에 83만원, 소년소녀가장세대보호에 2,805만 2천원, 보육사업에 1억 3,814만원, 보육시설확충에 160만원, 모자가정지원에 71만 5천원, 모자가정지원양육비에 46만원, 농촌오폐수처리시설 설치 40만원, 농촌농업생활용수개발사업에 2억 5,500만원, 지적도면 전산화사업 9,599만원, 오대산사고정비에 2,000만원 고용촉진훈련에 756만 6천원, 농어민직업훈련에 713만 6천원, 광산지역광해방지사업에 1억 644만 9천원, 99년동계아시아대회 지원에 52억원, 경제개발보조입니다. 농업인자녀학자금지원에 4,80

0만원, 농지관리위원회운영에 480만원, 식량관리운영지원 244만 4천원, 밭기반정비에 43억 3,664만원, 98년도 기계화경작로 확포장사업에 4억 8,480만원, 98년도 암반관정개발사업에 1,500만원, 토양개량제공급지원 8,748만 2천원, 농업회사법인농기계지원 7,000만원, 쌀전업농 농기계지원 1,645만원, 농기계보관창고 1억 8,560만원, 중소농고품질 농업생산지원 1억 5,000만원, 98년도 봄 마무리지원 경지정리사업 3억 9,100만원, 개량물고공급지원 208만원, 공동방제에 213만원, 농산물규격출하사업 6,791만 4천원, 고랭지채소산지유통시장건설 8억 9,280만원, 버섯생산유통지원사업 5,640만원, 생약생산유통지원사업 3,150만원, 시설기자재현대화사업 220만원, 시설채소생산 유통지원사업 3억 2,800만원, 고랭지채소생산 유통지원사업 1억 2,450만원, 지하수개발사업 1억 5,750만원, 소수급관리전산화에 2,592만원, 축산물검사 공수의수당에 294만원, 축산분뇨처리사업 1억 7,754만원, 농업전문인력양

<p>성교육에 1,676만 4천원, 농촌지도기반 조성 404만 3천원, 새기술보급시범사업 2,300만 7천원, 지역특화시범사업 1,200만원, 농업인건강관리시설 2,500만원 4-H회원 영농기술지원 750만원, 농업기계교육훈련사업 561만원, 산림분야입니다. 임업협동조합 운영비 270만원, 솔잎혹파리방제를 위해서 수간주사가 9억 2,328만 3천원, 항공비료주기 1,453만 5천원, 피해목벌채 2억 196만 8천원, 동력천공기 1,280만원, 약제주입기 487만 5천원, 예찰조사원 618만 5천원, 등짐펌프 63만원, 방염텐트 43만 2천원, 방화복 15만원, 안전모 5만 3천원, 고압에어 소화기 56만 8천원, 산불감시시설 300만원, 산불진화급식비 150만 9천원, 산불진화출동비 68만 1천원, 98년도 임도사업 집중보수에 1억 5,710만 7천원, 98년도 임도사업 보수관리에 1,200만원, 산림입지조사 940만 8천원, 경제수 일반조림사업 14억 8,625만 6천원, 큰나무조림사업 2,067만 1천원, 풀베기사업 6억 1,367만 8천원, 어린나무가꾸기 1억 3,708</p>	<p>만 3천원, 덩굴제거사업 신규분에 3,231만 1천원, 덩굴제거사업 보완분에 1,081만 4천원, 천연림보육사업에 5,747만 3천원, 간벌사업 9,475만 9천원, 협업체단기소득조성에 2,850만원, 임산물유통구조개선 2억 2,012만 5천원, 표고생산기반조성 1,384만 5천원, 다음은 민방위 보조사업입니다. 민방위강사 수당 44만 1천원, 민방위 통리대장 교육비 21만 5천원, 민방위의날 훈련경비 53만원, 중앙교육입교자여비 25만 6천원, 다음 병사교부금입니다. 안전비 1억 8,343만원, 병역의무자여비 1,768만 3천원, 등기우편료 114만 6천원 종사자여비 101만 8천원, 기타행정비 213만 1천원, 공익근무요원운영비 1,435만원입니다. 다음은 시도비보조금이 되겠습니다. 먼저 일반행정비보조에 선거사무비 3,355만 5천원, 지방공무원임용후보자 장학금 200만원, 사회개발비에 향토사료조사수집에 350만원, 생활체육교실....., (이후 30분 녹음상태 불량으로 청취불</p>
---	---

능)

○ 金鍾永 委員 : 자동차관리위반과태료 해가지고 500만원인데 이것은 금년도에 는 과태료부과 한 것이 한건도 없습니까

○ 財務課長 趙圭植 : 그것이 아닙니다. 제가 별도로 드린 유인물 2쪽에 나와 있습니다만, 예산안을 작성하면서 전산에 려가 발생해서 칸이 한칸씩 밀렸습니다. 전년도 예산액이 한칸씩 밀렸습니다.

전년도 예산액이 2,770만원인데 금년도 예산은 770만원을 적게 편성이 된겁니다 지난해가 2,770만원입니다.

○ 金鍾永 委員 : 그런데 내년도 계획에 는 500만원이 잡혀 있습니까?

전체가 2,000만원인데, 그런데 세입을 철저히 계산을 안하고 세입을 누락을 시 키고 이렇게 계상이 안되었습니까?

전년도에 비해서 어느정도 90% 이상 세 입이 잡혀야 될 것 같은데,

○ 財務課長 趙圭植 : 이것이 지금 57쪽 에 나와 있는 것은 지방세 과년도수입이 아니고 세외수입 부분에서 발생하는 과 년도 수입이 되겠습니다. 그래서 거기

는 국공유지재산임대수입 하고 자동차관 리법 위반 과태료, 책임보험지연 과태료 만 계상이 된 부분이 되겠습니다.

과년도수입은 지방세부분에 계상이 되었 습니다.

○ 金鍾永 委員 : 그다음 62쪽에 보면 소수급관리 전산화라 되어 있는데 2,592 만원으로 나와 있는데 이것에 대해서 설 명을 다시 해주십시오.

○ 財務課長 趙圭植 : 지금 국도비보조 사업은 지금까지 보조 내시를 바탕으로 해가지고 작성이 된것이기 때문에 2,592 만원으로 계상이 되었습니다.

○ 金鍾永 委員 : 이것은 전부 국도비 입니까?

○ 財務課長 趙圭植 : 국비가 되겠습니 다. 국고보조가 되겠습니다. 2,592 만원은,

○ 金鍾永 委員 : 군비부담은 없습니까?

○ 財務課長 趙圭植 : 군비부담은 없습 니다.

○ 金鍾永 委員 : 이상입니다.

○ 李慶鎮 委員 : 51페이지 재산임대료

에 보면 국유재산임대료부분에는 대지가 450만원, 그 밑에 도유재산 임대료는 대지분이 2,120만원, 군유재산 임대료 대지분 450원, 군유임야임대수입에 주거용은 360원, 물론 어떤 기준이 있겠지만 차이들이 상당히 많이 나는것을 볼 수 있고 특히 군유림 임야중에 광산부분, 상당히 고소득과 환경보존문제 이런 부분과 연관이 되어 있는데 150원이 계상되어 있는데 기준은 물론 있겠지만 계산할 수 있는 그런 방법은 없는지 궁금하거든요.

○ 財務課長 趙圭植 : 거기 지금 단가가 다소 차이가 있습니다만, 우선 확정된 그런 단가가 아니고요. 대지의 사용목적이라던가 대지가 위치한 곳, 장소에 따라서 약간씩 차이가 있기 때문에 저희들이 전반적으로 평균해서 나온 그런 금액이 되겠습니다.

○ 李慶鎭 委員 : 그렇다면 우리 군에서 어떤 기준에 의해서 임의조정도 가능한 그런 부분이군요?

○ 財務課長 趙圭植 : 그것이 공시지가

라던가 저희들이 전체 지금 말씀하신 광산지역 같은 경우에도 거기에 따른 공시지가가 있기 때문에,

○ 李慶鎭 委員 : 아니 그런데 공시지가도 물론 공시지가지만 이런 불합리한 부분이 나타남으로 해서 명년도에 공시지가를 조정한다던가, 한 1년내지 2년 작업을 걸치면 현실에 맞는 그런 단가조정이 가능할 수 있는지 그런 애깁니다.

○ 財務課長 趙圭植 : 공시지가 변경이 되면 역시 변경이 되겠고요. 지금 여기 450원, 농경지분 같은 것은 11원 이런데 어떤 부분에는 예를 들어서 좋은 위치에 차지하고 있는 그런 땅에 대한 임대료는 600원도 되는 곳이 있겠고, 그렇지 못한 곳은 300원 되는 곳도 있겠고 이렇겠습니다. 평균한 금액으로 계상한 금액이 되겠습니다.

○ 李慶鎭 委員 : 이 부분을 현실적으로 조정할 필요가 있다고 생각이 들고요. 그다음 56페이지를 보면 각종 공사지역에 따른 위약금이 1,000만원이 있는데 이것은 어디에서 받았는지 궁금하고 그

다음 57페이지에 장수식당 운영, 수익금이 있는데 장수식당 운영을 수입을 보기 위해서 하는 것이 본래의 목적이 아닌것 같은데 어떻게 되어서 1,000만원씩 수입이 되었는지, 그리고 끝으로 59페이지에 군도정비양여금, 각종 양여금이 6억정도 전년 대비해서 줄어들었는데 정비할 수 있는 계획이라던가 정비 가능성, 공사를 다 끝내서 부족해서 이런 현상이 일어나는 것인지 궁금한데 이 세가지만 설명을 해주십시오 바랍니다.

○ 財務課長 趙圭植 : 네. 56쪽에 있는 각종공사 지연에 따른 위약금은 저희들이 금년도의 경우를 보니까 공사를 지연해서 완공기일을 준수하지 않고 지연함에 따라서 공사지체일수, 지체상금에 따른 위약금 상당액이 발생을 하고 있습니다. 그렇기 때문에 1,020만원을 당초 예산에 편성을 했습니다.

○ 李慶鎭 委員 : 지금 이 1,000만원이 어떤 기업에서, 아니면 어떤 공사에서 발생한 내역입니까?

○ 財務課長 趙圭植 : 네. 공사에서 발

생한 위약금이 되겠습니다.

○ 李慶鎭 委員 : 지금 알수는 없습니까

○ 財務課長 趙圭植 : 그것은 금년도에 발생한 것을 감한해서 내년도 당초예산에 1,020만원을 계상하게 되었습니다.

금년도에 발생한것도 지금 정확하게 말씀을 드릴수는 없습니다만, 수천만원이 발생이 되었기 때문에 거기에 상응하는 1,000만원을 계상하게 되었습니다.

그리고 57쪽 장수식당 운영 1,040만원은 저희들 평창 제일교회와 용평 장평노인 복지회관에 운영하는것이 되겠습니다만, 도 기금하고 군비 급식비를 지원하기 위해서 하는것인데 이것은 도 기금에서 교부가 되는 그런,

○ 李慶鎭 委員 : 이것은 교부금을 받은 것이지 우리가 작년에 해서 남은 것을 재투자 하기 위해서 수입을 잡은 그런 내용은 아닙니까?

설명하는 과정에서 저는 그렇게 들었기 때문에,

○ 財務課長 趙圭植 : 네. 그다음 59쪽에 군도정비사업 지방양여금에서 감소

가 6억 4,600만원이 되었는데 이것은
농어촌도로정비 양여금에 중앙 배분율이
지금 감소가 되는 것이기 때문에 저희들
이 6억 4,600만원을 적게 편성했습니다.
이것은 양여금이 정확하게 확정이 되면
역시 추경예산에 다시 반영해야 할 그런
사항이 되겠습니다.

○ 委員長 禹康鎬 : 보충 질의 하실 의
원 안계십니까?

(아무소리가 없음)

지방세나 세외수입 부분에 대해서는 재
무과장 소관으로 세입부분이 답변이 되
겠지만 국도비보조사업이나 이런 세입부
분에 대해서는 사업시행부서 책임자가
참석해서 답변을 해서 심의를 할 수 있
었으면 하는 것인데 앞으로 이런것을 시
정 해주었으면 좋겠습니다.

좀더 충실한 세입예산 심의를 위해서 기
획감사실에서 챙겨 주시기 바랍니다.

보충질의 하실 분 안계시면 질의 종결을
선포합니다.

재무과장 수고 하셨습니다.

중식을 위하여 정회한 후 오후 2시에 속

개 하겠습니다.

정회를 선포합니다.

(11時45分 停會)

(14時00分 續開)

○ 委員長 禹康鎬 : 좌석을 정돈하여 주
시기 바랍니다.

성원이 되었으므로 회의를 속개하겠습니
다.

나. 議會事務課 所管

다음은 세출예산에 의회사무과 소관 예
산안을 상정합니다.

사무과장 나오셔서 제안설명하여 주시기
바랍니다.

○ 事務課長 李京植 : 의회 사무과장 이
경식 입니다.

1998년도 의회사무과 소관 예산안에 대
한 사항별 설명을 드리겠습니다.

75페이지가 되겠습니다.

저희과 예산규모는 총 5억 9,643만 1천
원으로 이는 군 예산 총 규모인 923억 5
,635만원 대비 0.6%를 접하며 지난해 예
산 7억 2,000만원 보다 1억 556만원이
적게 편성된 규모가 되겠습니다.

먼저 인건비에는 11명에 대한 봉급과 상여금 1억 6,832만 1천원, 초과근무, 정액 등 수당 3,793만 6천원, 일용인부임 861만 4천원을 합하여 2억 1,457만 4천원입니다.

다음 77페이지 입니다.

관서운영비로는 급양비 456만원, 국내여비 835만 7천원, 일반수용비 394만 3천원, 공공요금 95만원 등 1,781만원입니다. 경상적경비로는 일반운영비에 회의록 인쇄 2,000만원, 의회보 발간 500만원, 의회백서 발간 2,250만원, 자치행정등 교양도서 구입에 292만 8천원, 의정홍보 수수료 450만원, 홍보사진제작에 118만원, 전기료 179만 4천원, 전화료 171만 8천원, 이동전화 회선사용료 144만원, 수도료 65만 7천원, 자동차세 80만원, 자동차보험료 63만 7천원, 환경개선부담금 2만원, 천리안 사용료 11만 9천원, 소방안전협회비 4만 8천원, 그다음 연료비 온수보일러 794만 9천원, 에어컨가스주입 60만원, 그다음 시설장비 유지비로 모사전송기 FAX가 되겠습니다.

72만 8천원, 방송시설 120만원, 키폰주장치 30만원, 차량유지비 739만 4천원, 여비로 국내외여비 1,710만원, 일반업무추진비로 직책급 240만원, 직급보조비 1,536만원, 부서운영에 240만원, 특정업무수행대민활동비 324만원, 특수활동비 600만원, 정액급식비, 교통비, 명절휴가비, 체력단련비, 연가보상금 등 복리후생비에 6,473만 9천원입니다.

82페이지가 되겠습니다.

일반보상금으로는 민간인 참고인 진술자여비보상 60만원 등 도합 1억 8,964만 7천원입니다.

사업예산은 주로 자산 및 물품취득비로 컴퓨터 2대 300만원, 회의용녹취기 2대 400만원, 부속실 냉장고, 가스렌지, 싱크대, 기타 집기류에 250만원, 기사대기실 TV 구입 80만원, 의사봉 구입 30만원 등 1,060만원이 되겠습니다.

83페이지 입니다.

의정활동비는 의정활동 기준비를 참고하시고 총 1억 6,380만원으로 의정활동비에 336만원, 회의수당 3,200만원, 국

내외여비 2,800만원, 의정운영 공통운영 경비 3,200만원, 예결위원회운영 700만원 등 입니다.

기관운영 일반업무추진비로는 의장, 부의장님 각각 1,080만원, 480만원 입니다 그다음 기관운영 특수활동비는 의장, 부의장님 각각 이것도 마찬가지로 1,080만원, 480만원이 되겠습니다.

이상 의회 사무과 소관 예산안에 대한 사항별 설명을 모두 드렸습니다.

원안대로 심의 의결하여 주시면 감사하겠습니다.

○ 委員長 禹康鎬 : 위원 여러분! 질의하여 주시기 바랍니다.

○ 金鍾永 委員 : 김종영 위원입니다.

국외여비는 어떻게 계상이 되었습니까?

○ 事務課長 李京植 : 국외여비는 국외여비편성 기준에 보면 1인당 250만원 정도 편성이 되어 있습니다.

○ 金鍾永 委員 : 이상입니다.

○ 金樂雲 委員 : 김낙운 위원입니다.

기사대기실 TV구입 80만원인데 의회청사내 기사대기실을 별도로 준비되어 있습

니까?

○ 事務課長 李京植 : 네. 저희들 소회의실 하던곳이 기사대기실이 있게 되겠습니다. 거기에 사실 건물이 3층까지 올라가면 출입자도 파악하고 그래야 되기 때문에 1층에다 기사대기실을 조그맣게 마련을 하고자 합니다.

○ 金樂雲 委員 : 80만원이면 몇인치를 살 수 있어요?

○ 事務課長 李京植 : 요즘은 몇인치 보다도 성능이 좋은걸로 사면 200만원 가져도 못삽니다. 그래서 성능이 중간 성능으로 17인치나 20인치, 작아도 성능이 괜찮은걸로 사고자 합니다.

○ 李慶鎭 委員 : 이경진 위원입니다.

77페이지 경상적경비, 일반수용비, 회의록인쇄, 의회보발간, 백서발간, 교양도서구입 해서 총 5,601만 8천원이 계상되어야 하는데 5% 절감예산으로서 5%를 삭감을 하고 절감해서 예산편성을 하셨는데 지금 국가적인 문제, 이런 경우와 비추어 봤을때 의회에서 이 부분을 포괄적으로 10%정도 삭감을 하게 되면 업무에

차질이 있을 수 있습니까?

회의록인쇄비, 도서구입비, 이런 사항들로 편성이 되어 있기 때문에 특별히 문제는 없어 보이는데, 어떻게 생각하십니까?

○ 事務課長 李京植 : 네. 그렇습니다. 지금 회의록인쇄는 의회는 예산은 이렇게 상정이 되어 있습니다만, 이것은 기준금액입니다. 기준금액이 서 있는데 이것보다 저희들이 실질적으로 납품이나 계약을 할 때에는 이금액보다 작은금액으로 하게 되어 있습니다. 견적을 받아서, 그래서 실질적으로 최종적으로 하면 절감예산은 5% 절감으로 편성은 되어 있지만 10% 정도는 내년에도 계속 계약을 낮은 가격으로 계약을 하기 때문에 10% 정도는 예산이 여분이 있습니다. 남습니다.

○ 李慶鎭 委員 : 물론 견적서를 받고 계약을 할 때 그런 사항이 나타나겠지만 지금 현 건축재정 운영하는 그런 측면에서 검토를 해 볼 필요가 있다고 생각이 들어서 질문을 했습니다.

○ 事務課長 李京植 : 그래서 저희들도 잘 아시겠지만 교양도서 구입이라던가, 기타 신문사에서마다 도서구입을 저희들한테 의뢰를 하고 있지만 의원님들 의정활동 하고 전혀 관계가 되지 않는 그런 책자에 대해서는 구입을 적극적으로 자체를 해가지고 지난해에는 실질적으로 그렇게 쓸데없는 책을 구입한 것은 전혀 없습니다.

○ 李慶鎭 委員 : 조금전에 부의장님이 말씀 하셨는데 국외여비 750만원, 이쪽에 2,000만원, 이 부분의 집행계획은 지금 어떻게 집행하실 계획입니까?

○ 事務課長 李京植 : 의원님들도 잘 아시다시피 임기중에 1회에 한하여 해외연수를 하도록 편성지침에 되어 있기 때문에 이번에 의원님들 임기가 6월 30일날 끝납니다. 차기에 7월 1일 이후에 다시 개원이 되었을 때 사용 하고자 편성을 해놓았습니다. 편성지침에 맞게 1인당 250만원씩 여덟분 상정을 해놓은 것입니다.

○ 李慶鎭 委員 : 해외여행을 가고 안가

고는 나중 문제지만 일단 지침에 의해서 편성 해놓으신 그런 내용입니까?

○ 事務課長 李京植 : 네. 그렇습니다. 그래서 차기에 구성이 될때 어떻게 사용 될러는지는 모르지만 그래서 저희들은 일단은 매번 의원님들이 당해년도에 가셨으면 좋겠다 하는 그런 의견도 있으셔서 저희들이 반영을 해놓은 겁니다.

○ 李慶鎭 委員 : 지침대로 편성이 되어 있으면 가고 안가고는 의회에서 의원님들이 경비절감 차원, 이런 차원에서 나중에 결정하는 방법도 있고, 여기에서 지금 삭감하는 방법도 있고, 이렇게 될 것 같은데, 참고 하겠습니다.

○ 事務課長 李京植 : 그런데 삭감 하시는 것 보다 편성해 놓고 안가시면 절감했다 라는 것은 기록이 되어 있지만 여기서 삭감하면 기록이 잘 안될 것 같습니다

○ 李慶鎭 委員 : 알겠습니다.

○ 委員長 禹康鎬 : 보충질의 하실 분 안계십니까?

("없습니다" 하는 이 있음)

그럼 질의 종결을 선포합니다.

사무과장 수고하셨습니다.

○ 事務課長 李京植 : 고맙습니다.

다. 企劃監査室 所管

○ 委員長 禹康鎬 : 다음은 기획감사실 소관 예산안을 상정합니다.

기획감사실장 나오셔서 제안설명하여 주시기 바랍니다.

○ 企劃監査室長 姜慶錫 : 기획감사실장 강경석 입니다.

98년도 기획감사실 소관 예산안에 대한 제안설명을 드리겠습니다.

87쪽이 되겠습니다.

먼저 기획감사실 소관 예산 총 규모는 72억 2,437만 3천원으로 그중에 기획관리가 1억 8,288만 8천원, 예산운영이 65억 9,231만 7천원, 법무관리가 9,437만 3천원, 통계관리가 2,641만 5천원, 공보관리가 3억 1,110만원, 감사관리가 1,728만원으로 편성되어 있습니다.

그리고 지방채상환이 7억 4,024만원이 되겠습니다.

예비비가 8억 4,716만 8천원으로 편성되어 있습니다.

다음은 세부사항별로 설명을 드리겠습니다.

기획관리 69억 3,244만 7천원중 경상적 예산 7,788만중 인건비가 977만 6천원입니다. 이것은 일용인부임 기획관리 업무보조분에 대한 인건비가 되겠습니다.

다음 관서당운영비에 2,104만 5천원은 급량비가 570만원, 다음 88쪽에 국내여비가 1,035만 2천원, 일반수용비 및 공공요금 499만 3천원이 되겠습니다.

경상적경비로서 2,286만 7천원으로서 일반수용비중 군정현황보고서제작이 312만원, 업무보고서제작이 360만원, 주요시책보고서제작이 360만원, 주요업무시행계획서제작이 300만원, 역점시책보고서제작이 50만원, 특수시책사업카드제작이 50만원, 공무원명함제작이 675만원, 주요업무추진보고서제작이 200만원, 심사분석평가보고서제작이 100만원, 그중 100분의 5의 절감예산이 120만 3천원이 되겠습니다.

다음 운영수당으로서 280만원, 이것은 국제화추진협의회 위원수당 280만원을

계상했습니다.

다음 여비로서 1,480만원중 국내여비 480만원은 기획감사실 심사분석 업무추진비 480만원이 되겠습니다.

또 해외초빙여비 국제화추진 및 자매결연추진을 위해서 1,000만원이 계상되어 있습니다.

다음 일반업무추진비에서 직책급업무추진비가 기획감사실장 420만원, 부서운영추진비가 기획감사실에 240만원이 계상되어 있습니다.

다음은 사업예산에 1억 500만원입니다. 자체사업으로서 출연금 1억 500만원은 강원개발연구원에 출연금을 금년도에 1억원을 부담하게 되면 98년으로서 부담이 마감이 됩니다.

다음은 지방자치단체 국제화교류재단 출연금이 500만원입니다.

다음 예산운영에 65억 9,231만 7천원중 인건비가 36억 2,404만 3천원인데 기본급 봉급외 91쪽 상여금을 포함해서 36억 2,404만 3천원이 되겠습니다.

이것은 본청분 전 직원에 대한 인건비입

니다.

다음 91쪽에 수당이 7억 3,058만 9천원 인데, 초과근무수당, 정액수당 등이 포함되어 있습니다.

다음 93쪽이 되겠습니다.

관서당운영비로서 2,463만 6천원이 계상되었습니다. 이것은 풀 공동운영비입니다. 그중에 기관 및 부서운영비중에 급량비가 526만 8천원, 국내여비가 1,148만 1천원, 일반수용비 및 공공요금이 788만 7천원이 되겠습니다.

경상적경비로서 일반운영비가 2,840만 5천원이 계상되었는데 일반수용비로서 예산서 발간이 1,280만원, 예산심의자료로서 예산안이 600만원, 사항별설명서가 600만원, 주요사업조서가 60만원, 예산부속자료가 60만원, 중기지방재정계획서 발간이 240만원, 지방재정교양도서구독으로서 자치공론 책자대금이 150만원, 이중 절감예산편성은 100분의 5로서 149만 5천원이 편성되어 있습니다.

다음 운영수당입니다.

지방재정계획심의위원회 위원 수당이

40만원이 계상되어 있습니다.

다음 급량비입니다.

주요시책추진 급량비로서 1,572만 5천원이 계상되었습니다.

다음 시설장비유지비로서 예산편성프로그램유지관리비가 144만원이 계상되었습니다.

다음 여비로서 국내여비가 6,600만원, 건전재정운영상황점검이 384만원, 그래서 6,984만원이 계상되었습니다.

국외여비로서는 8,000만원이 계상이 있었는데 IMF와 현재 국가적인 현실로 저희가 수정예산에서 삭감하여 정리를 하고자 합니다.

일반업무추진비로서 4억 3,548만원이 계상되어 있는데 그중에 직급보조비로서 군수가 480만원, 부군수가 420만원, 4급이 360만원, 5급 3,600만원, 6급이 8,424만원, 7급이 9,792만원, 8-9급이 5,724만원, 연구사가 156만원, 별정7급 288만원, 기능7등급이 576만원, 기능8-9등급이 2,160만원, 기능직 10등급이 1,440만원, 고용직이 72만원, 청원경찰및 청원

산림보호직이 1,728만원이 계상되었고 일반업무추진비가 전부 3억 5,220만원이 되겠습니다.

다음 특정업무활동비로서 대민활동비가 7,848만원, 예산담당공무원 특수활동비 480만원 해서 8,328만원이 되겠습니다. 다음쪽입니다.

특수활동비로서 시책추진특수활동비로 지방재정확충 건전운영비 600만원을 계상 했습니다.

복리후생비로서 정액급식비 일반직에 대해서 2억 2,560만원, 청원경찰 및 청원 산림보호직에 1,536만원을 계상했습니다 교통비로서 4급이하에 2억 9,880만원, 명절휴가비로서 일반직이 2억 359만 8천 원, 청원경찰 및 청원산림보호직에 1,240만 2천원, 체력단련비로서 일반직이 5억 899만 5천원, 청원경찰 및 산림보호 직이 3,100만 4천원이 되겠습니다.

연가보상비로서 일반직이 1억 6,966만 5천원, 청원경찰 및 청원산림보호직이 1,033만 5천원이 되겠습니다.

다음 97쪽입니다.

자체사업으로서 사회단체 보조금이 임의 보조단체가 군정수행을 한 임의보조단체 작년 수준으로 1억원을 계상했습니다.

법무관리에 경상예산, 관서당경비로서 기관및 부서운영비로서 현행자치법규집 추록대가 1,000만원, 관보구독료가 1,116만원, 대한민국법령집 추록대가 900만원이 되겠습니다.

경상적경비로서 일반운영비, 일반수용비로서 지방자치단체 행정법규추록대 108만원이 되겠습니다.

다음 98쪽입니다.

대법원판결례추록이 10만원, 법령연혁추록집이 10만원, 법률서적 구입비가 50만원, 법률신문구독료가 6만원, 인지 및 등기송달료가 50만원, 소송대리인수입료가 1,000만원, 항고 및 상고수수료가 300만원, 현행자치법규집 대본발간이 4,000만원, 대한민국법령집 구입 260만원 이중에 절감편성 100분의 5로해서 289만 7천원을 절감해서 편성했습니다.

다음 운영수당입니다.

생활법률 무료상담 운영에 고문변호사

수당이 120만원, 법무사가 80만원, 고문 변호사수당이 180만원이 되겠습니다.

다음 국내여비 입니다.

소송업무수행에 252만원을 계상했습니다

다음 일반업무추진비로서 특정업무수행 활동비가 법무담당공무원으로서 180만원 일반보상금으로서 민간실비보상금으로 법률무료상담반 급식비 75만원을 계상했습니다.

배상금등으로서 변상금 소송사건참고인 실비보상비 30만원을 계상했습니다.

다음 99페이지에 통계관리 경상예산에 경상적경비 입니다.

일반수용비로 통계연보발간에 420만원, 행정통계수첩제작에 175만원, 행정자료 실도서구입에 200만원, 사업체기초통계 조사보고서제작에 250만원, 통계조사표 및서한문제작에 80만 7천원, 행정지도제작에 700만원, 이중 절감예산이 91만 2천원을 편성했습니다.

다음 공공요금 및 재세입니다.

통계연보발송우편료가 50만원, 사업체통계조사에 보고서발송및우편료에 100만원

서한문발송우편료에 58만원을 계상했습니다.

급량비로서 사업체총조사 및 광공업통계 조사급식비로 50만원을 계상했습니다.

다음은 재료비가 되겠습니다.

사업체기초통계조사보조 인부임에 대해서 보조요원 인부임에 424만 1천원, 내 검집계요원에 28만 5천원, 전산입력요원에 28만 5천원, 조사구설정요원 67만 9천원이 되겠습니다.

다음 여비입니다.

국내여비로서 사업체총조사및기초통계업무추진에 100만원을 계상했습니다.

다음 101쪽이 되겠습니다.

공보관리로서 3억 1,110만원으로서 그중 인건비가 896만 9천원으로서 일용인부임 군정요원 인건비에 896만 9천원을 계상했습니다.

다음 경상적경비로서 일반운영비에 일반수용비에 군정홍보비로서 6,000만원을 계상했습니다.

다음장이 되겠습니다.

102페이지에 주민계도용 신문에 중앙지

가 1,922만 4천원, 지방지가 1억 5,628만 8천원이 되겠습니다.

주민계도용 도서구입비에 자유공론이 150만원, 국제문제 72만원, 북방저널이 84만원, 북한지가 60만원, 2000년지가 120만원, 월간태백이 168만원, 통일한국이 55만원, 극동문제 210만원, 통일로에 72만원, 기타 주민계도용도서구입비로 500만원을 계상했습니다.

군정홍보용 사진인화비로서 필름구입비가 87만 5천원, 사진제작에 183만원이 되겠습니다.

슬라이드가 50만원이 되겠습니다.

주요기사 스크랩용 신문구독료가 지방지가 172만 8천원, 중앙지가 211만 2천원이 되겠습니다.

평창군보발간이 내지가 1,622만 4천원, 외지가 686만 4천원, 연감구입으로서 강원일보가 39만원, 도민일보가 39만원이 되겠습니다.

홍보자료 녹화용테이프 구입으로서 30분용이 50만원, 60분용이 30만원, 120분용이 35만원, 이중 절감예산은 1,412만 4

천원을 편성했습니다.

다음은 공공요금및제세 입니다.

홍보실 전화료 기본료가 1만 8천원, 사용료가 216만원으로서 절감예산이 10만 8천원이 되겠습니다.

시설장비유지비로서 앰프 및 사진기 수리가 200만원, 홍보실 FXX유지비가 120만원, 다음 104페이지가 되겠습니다.

그중 절감예산편성이 16만원입니다.

다음은 재료비 입니다.

홍보실운영 재료비가 240만원, 그중 절감예산이 12만원입니다.

다음 공보실 여비입니다.

국내여비로서 홍보자료조사에 252만원, 보도자료조사 및 관리에 360만원을 계상해서 612만원이 되겠습니다.

특수활동비로서 시책추진특수활동비로서 군정홍보추진 해서 500만원을 계상했습니다. 일반보상금으로서 민간실비보상금으로 시군 홍보위원연수회참석여비로서 120만원, 도정상담위원 회의참석여비로서 624만원이 되겠습니다.

다음 105쪽입니다.

자산및물품취득비로서 행사용앰프 이동용으로서 50만원, 행사용스피커 이동용으로서 100만원, 행사용마이크로서 80만원, 선 30만원, 책 12만원이 되겠습니다
임프중설로서 250만원, 보도용 사진기 400만원, 보도용카메라렌즈 1개에 60만원이 되겠습니다.

다음 행정감사 입니다.

1,728만원인데 그중에 일반운영비 70만원은 일반수용비로서 감사업무편람제작에 40만원, 감사업무관련 서식인쇄에 30만원, 다음장 106쪽이 되겠습니다.

운영수당으로서 공직자윤리위원회 수당이 125만원, 국내여비로서 감사업무추진 및 현지감사여비가 252만원, 종합감사여비가 360만원, 회계검사여비가 192만원, 부분감사여비가 162만원이 되겠습니다.

다음은 업무추진비로서 감사활동 특정업무수행 활동비가 216만원이 되겠습니다.

다음 사업예산에 자체사업에 자산취득비에 자산물품취득비에서 감사실집기구입 소파 및 탁자가 240만원, 컴퓨터용 책상 및 의자가 56만원, 냉장고 1대에 50만원

응접세트 5만원이 되겠습니다.

다음 장이 되겠습니다.

다음은 지방채상환 입니다.

7억 4,240만원을 계상했는데 그중에 채무상환으로서 지방채상환의 차입금이자 기타 국내차입금이자 청사정비기금 이자로서 본청에 93년도에 채무된 630만원 이자를 갚겠습니다.

본청에 96년도분 이것은 민원실증축분입니다. 1,500만원, 평창읍에 88년도 가채 난것이 132만원, 방림면에 108만원, 봉평면청사 180만원, 용평면청사 27만 6천원, 도암면청사 810만원이 되겠습니다
지역개발기금 이자상환으로서 송정택지분에 9,800만원을 상환하고 평창하수도 정비에 지역개발기금으로서 89년도 차입금이자 183만 8천원, 91년도 차입금이자 437만 5천원이 되겠습니다.

다음 109쪽이 되겠습니다.

평창하수도정비 농어촌개발기금으로서 88년차입금이자 248만원, 89년차입금이자 182만원이 되겠습니다.

다음 차입금에 대한 원금상환입니다.

총 5억 9,785만 1천원으로서 기타 국내 차입금상환으로서 청사정비기금상환이 본청이 93년도분 3,000만원, 96년도분 5,000만원, 평창읍청사에 88년도분 2,200만원, 방림청사에 89년도분 1,200만원, 봉평청사에 91년도분 1,200만원, 용평청사에 87년도분 920만원, 도암면 95년도분에 3,000만원이 되겠습니다.

지역개발기금상환 송정택지가 원금이 4억이 되겠습니다.

다음 평창하수도정비 지역개발기금으로서 89년 차입금 원금이 875만원, 91년도 차입금 원금이 1,250만원, 다음 평창상수도정비 농어촌개발기금에 88년도차입금의 원금이 673만 4천원, 89년도 차입금원금이 466만 7천원이 되겠습니다.

다음은 예비비입니다.

총 상정한 예산액의 1%, 일반회계의 1%로서 8억 4,716만 8천원을 계상하였습니다.

이상으로 기획감사실 소관 예산안에 대한 제안설명을 마치면서 원안대로 의결하여 주시면 감사하겠습니다.

○ 委員長 禹康鎬 : 위원 여러분! 질의하여 주시기 바랍니다.

○ 李洙現 委員 : 이수현 위원입니다. 공금 한 것이 있어서 몇가지 질의하겠습니다.

제일처음 88쪽을 보시면 공무원명함제작은 어떤식으로 어떻게 하실 것인지 설명을 해주세요.

○ 企劃監査室長 姜慶錫 : 네. 공무원들 각자에게 평창군에 자기가 담당할 업무내용도 삽입 해놓고 해서 공무원들이 소지하고 있다가 민원인들에게 주면서 업무의 문의사항 이라던가 이런것이 있을때는 그리로 연락하도록 하기 위해서 명함을 제작해서 배부할까 합니다.

○ 李洙現 委員 : 전 직원들 다하는 겁니까?

○ 企劃監査室長 姜慶錫 : 네.

○ 李洙現 委員 : 읍면사무소는요?

○ 企劃監査室長 姜慶錫 : 읍면사무소도 되어 있습니다.

○ 李洙現 委員 : 본청직원, 읍면사무소 직원 전부다 포함이 되는 겁니까?

○ 企劃監査室長 姜慶錫 : 네.

○ 李洙現 委員 : 그다음 88쪽에 역시 국제화추진협의회 위원 수당 280만원을 계상을 하셨는데 97년도에 이 추진위원회 위원 수당이 나간 실적이 있습니까?

○ 企劃監査室長 姜慶錫 : 지금까지는 없었습니다.

○ 李洙現 委員 : 예산도 없었지요?

○ 企劃監査室長 姜慶錫 : 예산을 2회추경때 계상을 했는데 저희가 출연을 못했습니다. 그래서 그것은,

○ 李洙現 委員 : 여태까지 이것은 사실상 벌써 협의회도 몇번 이루어 졌어야 되고 위원 수당도 나갔어야 되고 국제화 추진이 된 사항으로 봐도 그런데 한번도 안하셨는데 어떻게 계상을 하셨나요?

○ 企劃監査室長 姜慶錫 : 내년 연초에

○ 李洙現 委員 : 국제화추진협의회에서 자매결연을 하느냐 안하느냐 이런 것이 의논된 바도 없지 않습니까?

그냥 혼자 결정하고 혼자 하겠다는 얘기 아닙니까?

○ 企劃監査室長 姜慶錫 : 아니 그러니

까 지금까지 계획된 것을 연초에 회의에 부의할까 합니다.

○ 李洙現 委員 : 그다음 89쪽에 외빈초청여비 국제화교류 및 자매결연추진 1,000만원을 계상하셨는데 그것은 어떤 부분을 어떻게 사용하실 것인지 설명좀 해주세요.

○ 企劃監査室長 姜慶錫 : 이것은 외국과 자매결연 추진하는 곳이나 혹시 또 군에서 군에 이익되는 사업이 있는 외국이기 때문에 저희가 초청을 해서 거기에 대한 타당성을 묻고 해서 군정에 자매결연 하는데 자료로 삼고 이렇게 하기 위해서 외국초청이 필요한 부분에 대해서는 초청을 해서 국제화 추진을 내실있게 추진하기 위해서 계상을 했습니다.

○ 李洙現 委員 : 초청하시는 분들 한마디로 여비를 대 주겠다는 그런 예산이 아닙니까?

○ 企劃監査室長 姜慶錫 : 여비가 아니고 여기와서 체류기간동안 숙박비나 식대, 이런 것을 해주는 겁니다.

○ 李洙現 委員 : 97년도에도 그런분들

이 왔다 간걸로 알고 있는데,

○ 企劃監査室長 姜慶錫 : 네. 왔었습니다. 중국사람들이 많이 왔었습니다.

○ 李洙現 委員 : 그분들은 경비를 어디에서 출연 하셨습니까?

○ 企劃監査室長 姜慶錫 : 그것은 군수 특수업무추진비로서,

○ 李洙現 委員 : 특수활동비에서 사용하셨다구요?

○ 企劃監査室長 姜慶錫 : 그 내용을 예산에 아주 계상하기 위해서,

○ 李洙現 委員 : 그다음 93쪽을 봐 주십시오. 93쪽을 보시면 일반수용비 내용을 보면 예산서발간, 예산안사항별설명서, 주요사업조서, 기타 등등 우리 기획실에서 상당히 인쇄물이 많은 걸로 예산서를 보니까 나와 있는데 이 부분이 우리 평창군에서 일반 사무용품이라던가 모든 물건 구입비가 제가 봤을때는 상당히 단가가 높아요. 그래서 이 부분도 인쇄물이 상당히 많은 걸로 알고 있는데 관내에도 서너개 업체 인쇄소가 있는 것으로 제가 알고 있습니다. 이런 부분

은 당초에 1년에 인쇄물 같은 것은 업체 대상 하실때 이런것은 입찰을 하면 안됩니다. 경쟁입찰을 시키면 안됩니다. 그러면 상당한 예산이 절감될 것 같은 생각이 드는데요.

○ 企劃監査室長 姜慶錫 : 부동산적인것이 나 매월 하게 되어 있는것은 반상회보나 이런것은 단가 입찰을 해서 계약을 할 수 있는데 이것은 수시, 언제 또 발행해야 될지 시기적으로,

○ 李洙現 委員 : 물론 그런 어려운점이 있는 것도 있는데 보면 매년 정기적으로 하는 인쇄물이 상당수 있는데요. 각 부서별로 전부다 그렇습니다. 그런 것을 총체적으로 기획실에서 어떤 업자들을 놓고 경쟁입찰을 시키면 상당한 예산이 절감될 수 있으리라 저는 그렇게 생각을 하는데,

○ 企劃監査室長 姜慶錫 : 그렇게 추진을 해보겠습니다.

○ 李洙現 委員 : 그것을 꼭 좀 실장님 신경좀 써주시기 바랍니다. 아마 상당히 예산이 절감이 되리라 생각

이 돼요.

그다음 94쪽에 공무원국외여비, 아까 수정예산안에 다시 계상을 하신다고 하셨는데 참고로 수정예산안에 얼마를 계상하셨는지 내용을 알고 계십니까?

○ 企劃監査室長 姜慶錫 : 3,000만원 정도를 예측하고 있습니다. 그것만 계상하고 나머지는,

○ 李洙現 委員 : 97년도 공무원국외여비, 당초예산에 승인 해드린 부분에 대해서 지출내용을 자료를 제출해 주시기 바랍니다.

○ 企劃監査室長 姜慶錫 : 네.

(서면답변은 끝에 실음)

○ 李洙現 委員 : 사실상 작년 97년도에 의회에서 심의 할때는 상당히 공무원들을 위해서 바람직하게 쓰여지기를 바라고 승인을 해 드렸거든요. 전액다, 거기에 대해서는 아마 부탁의 말씀도 드렸을 겁니다. 그런데 97년도에 사실상 공무원국외여비가 저희들 의회에서 바라는 대로 그렇게 효율적으로 사용되지 못했다고 보고 있습니다. 그래서 그 부분

을 저희들이 참고할 수 있도록 97년도 공무원국외여비 지출내역을 자료로 제출해 주시기 바랍니다.

○ 企劃監査室長 姜慶錫 : 알겠습니다.

○ 李洙現 委員 : 그다음 101쪽에 보시면 군정홍보비 6,000만원을 계상하셨는데요. 그 내용을 설명좀 해주세요.

○ 企劃監査室長 姜慶錫 : 이것은 군정홍보를 위한 홍보비로서 대개가 일간신문자에 특집이라던가 신문 광고료로 나가는 겁니다.

○ 李洙現 委員 : 97년도에는 이 예산이 얼마나 있었습니까?

○ 企劃監査室長 姜慶錫 : 똑같습니다. 아니 4,800만원이었습니다.

○ 李洙現 委員 : 이 예산 4,800만원이 다 집행이 되셨습니까?

○ 企劃監査室長 姜慶錫 : 네. 모자랐습니다.

○ 李洙現 委員 : 그다음 102쪽에 보시면 주민제도용신문구독, 중앙지는 서울신문을 말씀 하시는 거지요?

○ 企劃監査室長 姜慶錫 : 네.

○ 李洙現 委員 : 그다음 지방지, 이렇게 나와 있는데 97년도에 당초에 서울신문을 안보다가 나중에 서울신문을 구독을 하셨습니까?

○ 企劃監査室長 姜慶錫 : 네. 했습니다.

○ 李洙現 委員 : 의회에서 삭감한 부분인데 집행부에서 막 다시 보셨나요?

○ 企劃監査室長 姜慶錫 : 저희가 도민 일보를 지급하고 남은 예산에 대해서 서울신문을 금년 연말까지만 보도록 그렇게 했습니다.

○ 李洙現 委員 : 당초에 저희들이 중앙지 몇부 삭감한다는 그런 내용은 말씀을 안드렸습시다만, 97년도에 사실상 그 부분에 대한 삭감을 했던 사항이거든요.

그런데 일방적으로 이것은 집행부에서 지방지 하나 없애 치우고 그 부분이 바람직하지 않다 해가지고 예산집행하지 말라고 했던 사항인데 어떻게 따지면 예산 삭감한 내용이 그런데 중간에 서울신문을, 저는 그 사실도 얼마전에 알았습니다. 이런 것은 상당히 바람직하지

않은것 같습니다. 내용적으로 봤을때, 그다음 그말에 주민계도용교양도서구입, 교양도서구입에 이렇게 했는데 지난번 행정사무감사때 우리 우강호 의원이 지적해 주신 것이 대한화보 맞습니까?

○ 企劃監査室長 姜慶錫 : 네.

○ 李洙現 委員 : 교양도서를 이렇게 많이 구입하시는데 말이지요. 별도로 예산을 그것대로 따로 지출하고 말이지요. 대한화보는 그러니까 일시적으로 난 기사 내용 때문에 일시적으로 구입을 하신 거지요?

○ 企劃監査室長 姜慶錫 : 네.

○ 李洙現 委員 : 여기도 안 들어왔네요

○ 企劃監査室長 姜慶錫 : 대한화보에서 군수를 찾아와서 인터뷰를 감자문제도 있고 그래서 인터뷰를 했는데 해놓고 나니까 그것을 팔아 달라고 해서 기타 주민계도용 도서구입비에서,

○ 李洙現 委員 : 원래 인터뷰를 하면 팔아줘야 하는 것 아닙니까? 그것은 나와있는 기본 공식인데,

○ 企劃監査室長 姜慶錫 : 그래서 400부

에 280만원을 지출을 했습니다.

○ 李洙現 委員 : 무슨 예산에서 지출을 하셨습니까?

○ 企劃監査室長 姜慶錫 : 그밑에 주민제도용 도서 구입비를 보면 기타 주민제도용 도서 구입비로 올해는 500만원을 저희가 요구를 해냈는데,

○ 李洙現 委員 : 그 예산이 없으면 앞으로는 그런 것을 구입하지 못하겠네요. 500만원만 삭감하면 되겠네요.

알겠습니다.

그다음 103쪽을 보시면 연감구입 3권이 나와 있는데 그것은 어디 어디 3권을 구입 하는 겁니까?

○ 企劃監査室長 姜慶錫 : 네. 군수실 부군수실, 기획감사실, 그렇게,

○ 李洙現 委員 : 우리 의원들은 전부다 사비를 들여서 구입하는데 사비좀 들여서 구입하시면 안되나요? 비치용으로?

○ 企劃監査室長 姜慶錫 : 네.

○ 李洙現 委員 : 그다음 105쪽을 보시면 보도용 사진기를 400만원 계상하셨는데 카메라 렌즈 60만원과, 그 내용좀 설

명좀 해주세요. 굉장히 비싸네요.

사진기가, 이 내용을 잘 몰라서 그러는데,

○ 企劃監査室長 姜慶錫 : 네. 파노라마 6*17cm로 저희가 알기로는 400만원 가는 모양인데,

○ 李洙現 委員 : 아니 그런데 이 사진기가 꼭 필요한 내용이라던가 어떤 사진기인데 이렇게 비쌌습니까? 설명좀 해주셨으면 좋겠습니다.

○ 企劃監査室長 姜慶錫 : 정밀하게 아마 나오고 사진도,

○ 李洙現 委員 : 사진기에 대해서 추가로 볼 수 있도록 자료를 제공 해주시던가 아니면 정확한 답변을 해주시던가, 내용이 나왔습니까?

○ 企劃監査室長 姜慶錫 : 사진기 성능이 보통 가까이에서 옆으로도 넓게 나오고 그런다는데 정확한 내용은 잘 모르겠습니다.

○ 李洙現 委員 : 알겠습니다. 내용을 잘 모르시면 나중에 보충자료를 주십시오. 이 부분에 대해서도,

○ 企劃監査室長 姜慶錫 : 네.
(서면답변은 끝에 실음)

○ 李洙現 委員 : 이상입니다.

○ 劉燉文 委員 : 유돈문 위원입니다.
104쪽에 도정상담위원이 각 읍면별로 되어 있는데 작년도에 운영 했습니까?
안했잖아요?

○ 企劃監査室長 姜慶錫 : 도에서 운영을 해서 도에서 관리합니다.

○ 劉燉文 委員 : 도에서요?

○ 企劃監査室長 姜慶錫 : 네.

○ 劉燉文 委員 : 상담위원들이 한번도 도에 간 역사가 없는 것 같은데요.

○ 企劃監査室長 姜慶錫 : 있습니다.
작년에 갔다 왔습니다.

○ 劉燉文 委員 : 그다음 98쪽에 소송대리인수임료 500만원이 2건인데 어떤겁니까? 설명을 해주십시오.

○ 企劃監査室長 姜慶錫 : 네. 이것은 우리 평창군 관내에서 일어나는 소송은 저희가 고문변호사가 위촉이 되어 있어서 그 사람들을 통해서 변론을 하는데 이것은 만약에 고등법원이라던가 항소

되었을때 거기에 해당하는 변호사를 사야 됩니다. 그래서 그분들의 수입료를 주기 위해서 500만원씩 계상이 되었습니다.

○ 劉燉文 委員 : 우리 평창군에서 고등법원에 계류중인 것이 있습니까?

○ 企劃監査室長 姜慶錫 : 네. 있습니다.

○ 劉燉文 委員 : 알겠습니다.

○ 李慶鎭 委員 : 이경진 위원입니다.
93페이지 일반수용비 하단에 보시면 예산서발간 4만원 해서 80부 4회, 이렇게 80부정도 제작을 하시는걸로 되어 있고 그다음 99페이지 일반수용비에 보면 통계연보발간 해서 책자구입에 300부, 250부, 200부, 250부, 이런식으로 기록이 되어 있습니다. 그리고 102페이지도 마찬가지로 도서구입인데 25부, 10부, 25부, 20부, 100부, 이렇게 책 구입하는 문제, 예산서 발간하는 문제, 기준이 애매모호 하고 궁금합니다. 제일 중요하게 생각하는 것은 예산서 발간 80부를 하시는데 한번 하실때마다 몇부씩 하십

니까?

○ 企劃監査室長 姜慶錫 : 저희가 80부를 발간하는데,

○ 李慶鎭 委員 : 여기 4회 하시는 것은

○ 企劃監査室長 姜慶錫 : 그것은 추경 때 마다,

○ 李慶鎭 委員 : 그런데 제가 왜 이런 말씀을 드리는가 하면,

○ 企劃監査室長 姜慶錫 : 물론 추경 때는, 최종 추경 때는 물량이 부수가 고,

○ 李慶鎭 委員 : 집에 가지고 가서 보라고 1부 또 있습니다.

읍면에 1부 나가 있습니다.

그렇다면 우선 의회에서 보는, 의회에서 저희들이 당장이 두권중에 한권은 필요 없는 것 같고 한권 가지고 집에가서 보고 가지고 오고 메모해서 보고 당장 1부는 필요 없는 것 같고, 읍면에 다 나가 있습니다. 나가 있는데 예산이 확정 안되어 있는 상태에서 무용지물인데 그렇게 많이 하실 필요가 없을 것 같은 생각이 들어서 대폭 축소할 수 있는 그런 쪽으로 연구를 좀 하셨으면,

○ 企劃監査室長 姜慶錫 : 의회에 제출하는 것은 아주 지정이 되어 있습니다. 몇부로 되어 있어서,

○ 李慶鎭 委員 : 지정이 되어있다 하더라도 법률사항은 아니지 않습니까? 필요 없다고 판단이 되면 조정을 할 수 있을 것 같은 생각이 들어서 말씀을 드리는데, 낭비요소가 상당히 있는 것 같이 보입니다.

○ 企劃監査室長 姜慶錫 : 그것은 의회 사무과와 협의를 해서 절감하는 방향으로 하겠습니다.

○ 李慶鎭 委員 : 각종 도서구입에 200부, 300부, 250부, 이런 식으로 어떤 기준은 있겠지만 특별히 그렇게 어길 수 없는 사항이라면 좀 예산절감 차원에서 부수 정도는 조정할 필요가 있다 라는 그런 생각이 들어서 말씀을 드리는 겁니다.

○ 企劃監査室長 姜慶錫 : 알겠습니다.

○ 金樂雲 委員 : 김낙운 위원입니다. 106쪽에 자산 및 물품취득비 감사실 집기구입, 감사실 집기구입을 하게된 이유

가 어떻게 돼서 하는 것이지요?

기존에 감사실에 이것이 없었습니까?

○ 企劃監査室長 姜慶錫 : 종합감사때는 많이 오니까 저희가 대회의실을 사용하던지 해서 하는데 수시로 중앙감사나 감사원 감사, 그다음 도의 감사, 부분적으로 각 사업 파트별로 오는 것을 사무실에서 감사를 할 수 없어서 저희가 별도로 감사실을 만들었습니다. 거기에 따른 집기를 구입 해놓기 위해서 그렇게 계상 했습니다.

○ 金樂雲 委員 : 감사실을 몇층에다 만들었어요?

○ 企劃監査室長 姜慶錫 : 지금 평통사무실, 공보실 자리에다 만들었습니다.

○ 金樂雲 委員 : 94쪽에 국내여비중에 군정역점시책추진 6,600만원, 여기에 대해서 설명을 해주십시오.

○ 企劃監査室長 姜慶錫 : 이것은 군정직원 전체에 대한 풀여비 입니다.

○ 金樂雲 委員 : 풀여비요?

○ 企劃監査室長 姜慶錫 : 네.

○ 金樂雲 委員 : 95쪽에 있는 대민활동

비는요?

○ 企劃監査室長 姜慶錫 : 대민활동비 이것은 공무원들 280명에 대해서 6급 이하에 3만원씩 주는 겁니다.

○ 金樂雲 委員 : 이런 부분은 자료를 만들때 옆에다가 이해하기 쉽게끔 내용을 넣어주시면 좋을 것 같아요.

○ 企劃監査室長 姜慶錫 : 알겠습니다.

○ 金樂雲 委員 : 한가지만 더 질의하겠습니다. 98쪽에 운영수당에 생활법률 무료상담반운영, 고문변호사를 1시간에 3만원씩 해서 하루 나오면 24만원을 지급한다는 얘기지요?

○ 企劃監査室長 姜慶錫 : 네.

○ 金樂雲 委員 : 고문변호사 수당은 별도로 나가고요?

○ 企劃監査室長 姜慶錫 : 네. 이것은 고문변호사 수당으로 15만원씩 계상이 되어 있는것은 저희가 위촉되어 있는 고문변호사고 고문변호사 상담반 운영에 따른 상담일정을 잡아서 지역주민들을 소집을 해서 상담을 할때는 이것은 법률구조공단의 변호사를 모셔다 상담을 합

니다. 그 분에 대한 시간당 3만원에 대해서,

○ 金樂雲 委員 : 그러면 고문변호사는 능력이 부족하기 때문에 생활법률무료상담반 운영에 참여를 못합니까?

○ 企劃監査室長 姜慶錫 : 위촉한 사람들은 사실상 생활법률상담에 출석할 수 있는 시간이 없습니다.

○ 金樂雲 委員 : 시간이 없습니까?

○ 企劃監査室長 姜慶錫 : 네.

○ 金樂雲 委員 : 1년에 몇회나 하게 되나요? 5회로 되어 있는데 지난해 97년도에는 몇회나 했어요?

○ 企劃監査室長 姜慶錫 : 저희가 거의 8회이상 할겁니다.

○ 金樂雲 委員 : 회수가 많을수록 상당히 주민들에게는 편리하리라 생각이 되는데 5회만 계획이 되었지요?

○ 企劃監査室長 姜慶錫 : 봐서 상담요건이 많을때는 저희가 추경이라도 계산을 해서 하도록 그렇게 하겠습니다.

○ 委員長 禹康鎬 : 보충질의 하실 분 안계십니까?

○ 李慶鎭 委員 : 한가지만 질의 하겠습니다.

○ 委員長 禹康鎬 : 이경진 위원 질의하십시오.

○ 李慶鎭 委員 : 아까 말씀 드린다는것을 빼먹었는데 98페이지를 보시면 현행 자치법규집 대본발간 4,000만원인데 180부씩 이렇게 하셔야 되고 해마다 하는 것은 아니지 않습니까?

○ 企劃監査室長 姜慶錫 : 네.

○ 李慶鎭 委員 : 그럼 180부를 해야 하는 특별한 부수 지정을 해야하는 이유가 있는 것인지 아니면 올해 꼭 해야 되는 것인지 그것이 궁금한데요?

○ 企劃監査室長 姜慶錫 : 이것이 금년에도 예산을 계상하다가 저희가 못했습니다. 그래서 지금까지 개정되고 이런 것이 그냥 있기 때문에 대본을 발행해서 하고 180부는 이것이 각 시군에도 다 보내줘야 되고 그렇습니다. 그래서 부수는 180부이고 금년에 대본을 발간하는 것은 지금까지 조례를 개정하고 이런 것이 엄청나게 많기 때문에 그 량을 올해

내년에 대본을 발간해서 할려고 합니다.

○ 李慶鎭 委員 : 컴퓨터 디스켓에다 해서 하는 방법은 없습니까? 책으로 만들지 않고 다르게 하는 방법은 없습니까

○ 企劃監査室長 姜慶錫 : 네.

○ 李慶鎭 委員 : 그러니까 문제는 180부, 부수는 필요한 부수가 되는걸로 판단이 되는데 여러가지 조례제정이라던가 이런 것이 정비할 것은 정비하고 해서 지금까지 했던 것을 하고 앞으로 10년후에 또 하고 10년후에 또 하고 그렇게 하는 것이 아닙니까?

○ 企劃監査室長 姜慶錫 : 네.

○ 李慶鎭 委員 : 지금 하신 시점이 조례제정 정비, 이런것이 다 완벽하게 되어 있는지 그런 부분이 사실상 안되어 있으면 이런 기회에 다시 내년도 1년동안은 정비할 수 있는 기회를 두고, 지난번에도 말씀드린바가 있는데 자치법규집 조례문제, 아주 옛날 조례제정 되어 있던 부분, 현실에 맞지 않는 부분들을 정리 해야 할 필요가 있다, 또 의회에서도 조례를 정비할 수 있는 특별위원회 구성

도 한번 해보지 않겠나, 이런 얘기도 사실상 나왔었거든요. 그래서 재정을 했는데도 불구하고 실효성을 거두지 못하는 예산도 4,000만원씩이나 되는데 신중하게 전문적인 판단이 필요할 것 같은 그런 생각도 사실 있습니다. 그래서 말씀을 드렸는데, 알겠습니다.

○ 李洙現 委員 : 한가지만 제가 말씀을 드리겠습니다.

대본발간도 보니까 예산이 4,000만원씩 되는데 아까도 말씀드렸지만 이런 부분도 임의적으로 업자 선정을 하지 마시고 가능하면 공개경쟁 입찰을 통해서 예산을 절감할 수 있도록 이렇게 해주시면 좋겠습니다.

실장님 어떻게 생각하십니까?

○ 企劃監査室長 姜慶錫 : 알겠습니다.

그것은 재무과 계약부서와 충분히,

○ 李洙現 委員 : 아니 이것은 계약부서에서, 그렇게 말씀하시면 재무과에서 5,000만원 이하니까 수의계약이 되니까 임의로 선정을 다 하거든요.

○ 企劃監査室長 姜慶錫 : 아니 저희가

원인행위를 해서 넘길때 일반공개경쟁에 붙이도록 그렇게 하겠습니다.

○ 李洙現 委員 : 그렇게 하셔서 이런 부분이 상당히 많아요. 꼭 그런 부분은 그렇게 하실 수 있도록 부탁을 드리겠습니다.

○ 企劃監査室長 姜慶錫 : 그런데 의원님들께 지역경제도 활성화 시키고,

○ 李洙現 委員 : 아니 관내업체니까 관내업체를 말씀드리는 것입니다.

관외업체가 아니고 관내도 3개 업체가 있는걸로 알고 있습니다.

○ 企劃監査室長 姜慶錫 : 알겠습니다.

○ 李洙現 委員 : 그러니까 지역경제 하고 전혀 관계가 없는 말씀입니다.

관내업체중에서,

○ 企劃監査室長 姜慶錫 : 저는 일반경쟁을 관외업체까지 전부 포함해서 하는 것으로,

○ 李洙現 委員 : 아닙니다. 제가 말씀드리는 사항은 관내업체도 3개업체가 있으니까 그중에서라도 공개경쟁 입찰을 붙이면 예산이 절감되지 않겠나 하는 그

런 차원에서 말씀을 드리는 겁니다.

○ 企劃監査室長 姜慶錫 : 그렇게 추진 하겠습니다.

○ 金樂雲 委員 : 관련된 질의를 한가지만 더 하겠습니다.

현행자치법규집 대본 발간이 4,000만원이 되어 있는데 앞장에 보면 현행자치법규집 추록이 5만원씩 해가지고 200부해서 1,000만원이 계상되어 있거든요.

이것을 동시에 해야 됩니까?

한가지는 올해 하고 한가지는 내년에 해도 되지 않습니까?

추록을 먼저하고 내년에 자치법규집을 대본발간을 할 수 있는것이 아니겠어요? 사실은 추록이 시급 한걸로 알고 있는데요.

○ 企劃監査室長 姜慶錫 : 제가 추록을

○ 金樂雲 委員 : 알겠습니다.

○ 委員長 禹康鎬 : 보충 질의 하실 분 안계십니까?

("없습니다" 하는 이 있음)

그럼 질의 종결을 선포합니다.

기획감사실장 수고하셨습니다.

휴식을 위하여 10분간 정회한 후 속개
하겠습니다.

정회를 선포합니다.

(15時08分 停會)

(15時22分 續開)

○ 委員長 禹康鎬 : 좌석을 정돈하여 주
시기 바랍니다.

성원이 되었으므로 회의를 속개하겠습니
다.

라. 民願奉仕室 所管

다음은 민원봉사실 소관 예산안을 상정
합니다.

민원봉사실장 나오셔서 제안설명하여 주
시기 바랍니다.

○ 民願奉仕室長 李永德 : 민원봉사실장
이영덕입니다.

민원봉사실 소관 98년도 예산안에 대한
제안설명을 드리겠습니다.

저희 실 소관 예산 총규모는 5억 5,700
만원으로 전년도 보다 3,000만원이 증이
되었습니다. 113페이지가 되겠습니다.

민원실 운영은 예산액은 3억 500만원으
로 전년도보다 2,600만원이 증이 되었습

니다. 그중에 경상예산중 인건비가
4,000만원으로 그 내역을 말씀드리면
일용인부임에 생활기동처리반 2명에 대
한 인건비가 2,798만 2천원이 되겠습니
다. 다음에 민원업무보조 1명에 896만
9천원이 되겠습니다.

다음 장이 되겠습니다.

관서당경비로 954만 6천원으로 전년도보
다 46만 6천원이 증이 되었습니다.

그 내용을 말씀드리면 급량비가 228만원
국내여비 477만원, 일반수용비 및 공공
요금 248만 9천원이 되겠습니다.

경상적경비중 일반수용비에 일반운영비
내역을 말씀드리면 일반수용비로 민원사
무편람 추록대가 30만원, 민원실 도서구
입 96만원, 민원행정우수사례집 발간 11
0부에 180만원, 전국 FAX민원 업무추진
으로 용지, 토너, 드럼대 347만 9천원,
호적 및 주민등록업무용 추진 소모품
1,020만 6천원으로 호적서식 인쇄, 그다
음 주민등록 백지용지, 주민등록접착 비
닐대가 되겠습니다.

다음 장입니다.

주민등록 전산 업무용 프린터기 소모품 785만원이 되겠습니다.

이것도 토너, 드럼, 리본카트리지, 백업 테이프가 되겠습니다.

전자주민카드화 관련 화상입력실 정비가 되겠습니다.

이것은 내년도 부터 전자주민카드가 되는데 각 읍면과 출장소에 화상입력실을 정비를 해야 하는데 거기에 스크린 받침대 등이 되겠습니다. 그래서 50만원씩 600만원이 되겠습니다.

종합민원실관리로 민원처리용 공동소모품으로 348만원입니다.

복사지, 드럼, 토너대가 되겠습니다.

환경개선 및 민원편의용품 구입으로 인주, 불펜 등 종이컵 등 해서 120만원이 되겠습니다.

민원인대여용 우산구입이 30만원, 그다음 공공요금 및 제세로 생활민원기동처리반 산재보험료가 70만원이 되겠습니다 35만원씩 2명에 70만원입니다.

다음 장 입니다.

역시 생활민원기동처리반에 피복비 4만

원씩 2명 해서 2회로 하절기와 동복 해서 70만원이 되겠습니다.

생활민원기동처리반 급식비 5천원씩 2명 200일 해서 200만원, 시설장비유지비로 민원실비치용 수족관 청소비를 15만원씩 월 해서 12회에 180만원, 재료비에 전국 FAX민원 업무보조 1명에 596만 1천원이 되겠습니다. 이것은 280일짜리 입니다 그다음 생활민원기동처리반 운영 자재구입입니다.

이것이 10종에 2,000만원입니다.

이것은 전구를 구입하거나 스위치, 선, 이런 것을 구입하는 재료가 되겠습니다.

다음에 저희가 상가민원을 지원물품을 구입을 위해서 8개 기관에 줬습니다.

그런데 금년하고 작년에 먼저 사준 것에 대해서는 천막이 일부 망가졌고 또 전기용품도 일부 망가졌습니다.

그래서 이것을 보완하기 위해서 800만원을 확보를 할려고 합니다.

주민등록전산업무 보조입니다.

읍면 출장소당 1명씩 해서 7,152만 8천원이 되겠습니다.

다음으로 여비로 국내여비로 민원처리 및 주민등록 전자카드사업 추진 국내여비가 336만원이 되겠습니다.

내년부터 2000년까지 98년까지 99년까지 전자주민카드 사업을 추진하게 되겠습니다.

117페이지가 되겠습니다.

민원봉사실장 직책급업무추진비 120만원 부서운영 업무추진비 240만원, 민간실비 보상금으로 행정상담위원 보상 3만원씩 180일 해서 540만원입니다.

이것은 저희 민원실에다가 행정상담위원을 근무를 내년에 시키기 위해서 예산을 확보 할려고 합니다.

포상금으로 모범공무원 산업시찰로 우수 민원공무원 타기관비교견학 20명씩 해서 400만원, 자체사업으로 전산개발비로 전자정보관프로그램 개발입니다.

저희가 민원실에 전자정보관을 만들었는데 그 프로그램을 1년이 지나면 바뀌어야 될 것 같아서 프로그램개발비 300만원을 확보할려고 합니다.

시설비로 읍면가로등 관리인데 노후가로

등 교체에 40개소에 2,000만원, 가로등 시설로 소형 50등에 2,500만원입니다.

이것은 진부에 11등, 평창에 10등, 대화도암 7등, 미탄,방림 3등, 용평4등 봉평 5등이 되겠습니다.

다음은 대형 20등은 평창 우회도로를 해 놓고 아직 가로등 시설을 안해서 사고가 많이 나기 때문에 가로등이 필요하다 해서 20등 해서 2,000만원이 되겠습니다.

다음 자산취득비로 종합민원실 물품구입입니다. 복사기 1대에 550만원, 복사기가 낡아서 1대를 교체를 할까 합니다.

다음은 에어컨으로 120평 1대 800만원, 50평형으로 직소민원실과 장애인민원 상담실에 1대 해서 500만원이 되겠습니다.

다음 호적사무용 타자기 구입으로 용평면 타자기로 100만원, 읍면민원발급용 복사기교체를 2대 해서 1,100만원입니다 다음 장 입니다.

병사관리 입니다.

예산액은 5,130만 6천원으로 전년도보다 353만 3천원이 증이 되었습니다.

그 내용을 말씀드리면 인건비로 공익근

무요원이 되겠습니다.

병무보조 9명에 대해서 저희가 170만원이 되겠습니다. 이것은 한달 봉급이 병장은 13,300원, 상병은 11,800원, 일병이 10,600원, 이병이 9,600원이 되겠습니다.

경상적경비로 일반수용비가 되겠습니다. 병무요원 사무용품구입에 20만원, 징병검사 및 병무업무관련서식 인쇄에 50만원, 병무교육교재 및 병무안내책자발간에 210만원, 공익근무요원 복무관련서식 인쇄에 40만원이 되겠습니다.

다음 공공요금 및 제세가 되겠습니다.

징병검사 우편료가 되겠습니다.

등기료 93만 6천원, 병무행정추진 우편료 103만 3천원이 되겠습니다.

국내여비로 징병검사종사자 여비로 320만원, 저희가 징병검사를 강릉에 있는 상설 징병검사장에 가서 검사를 하게 됩니다. 그래서 읍면 병무담당자와 군 병무담당자가 가서 징병검사에 종사하게 되겠습니다.

다음 현역병입영 및 병력동원 업무추진

이 여비가 180만원, 다음 일반보상금으로 입영장병지원비입니다.

징병검사수검자 여비보상이 450만원, 현역병입영자 여비가 600만원, 병력동원훈련소집자 여비가 480만원, 다음 공익근무요원 보상금이 되겠습니다.

공익근무요원 교육소집 여비가 35만원, 공익근무요원 중식비가 1,080만원, 교통비가 9명에 대해서 이것은 병무보조요원에 대해서 저희가 예산을 확보하는 겁니다. 216만원, 공익근무요원 재해보상금 사고가 났을때 재해보상금 792만 7천원이 되겠습니다.

역시 공익근무요원 춘, 하, 동복을 입혀야 되기 때문에 춘, 하복에 126만원, 추동복에 180만원이 되겠습니다.

이상으로 민원봉사실 예산안에 대한 제안설명을 마치겠습니다.

원안대로 심의하여 주시기 바랍니다.

감사합니다.

○ 委員長 禹康鎬 : 위원 여러분! 질의하여 주시기 바랍니다.

○ 李洙現 委員 : 이수현 위원입니다.

116쪽에 보시면 생활민원기동처리반 급량비 2명, 5,000원씩 계상을 하셨는데 여기에 운전원은 포함이 안되어 있는 거지요?

○ 民願奉仕室長 李永德 : 네. 운전원은 포함이 안되었습니다.

○ 李洙現 委員 : 5,000원이 점심식사비지요?

○ 民願奉仕室長 李永德 : 네.

○ 李洙現 委員 : 운전원 식사비가 없어서 제가 행정사무감사때 지적을 드린바가 있는데 운전원 급량비는 재무과에서 예산을 세우셔야 됩니까?

○ 民願奉仕室長 李永德 : 그것은 재무과 관서당여비에서 해결을 해야 됩니다. 별도로 저희가 지급을 해줄 수 없기 때문에,

○ 李洙現 委員 : 똑같은 사람이 나가는데 어느쪽에서는 점심식사비가 있고 운전원은 점심식사비가 없으니까 오후에 나간다는 얘기가 나오지 않습니까?

그다음 그밑에 생활민원기동처리반 운영자재구입 2,000만원, 그 내용을 다시 설

명을 해주시지요?

○ 民願奉仕室長 李永德 : 이것은 저희 가로등이 2,300등이 있는데 이 가로등이 망가지면 전부 읍면에서 저희한테 고장 신고를 합니다. 그러면 저희가 고장 신고를 받아 왔다가 이 사람들을 통해서 가서 전구가 나갔다던가, 스위치가 망가졌다던가, 또 썬스위치가 망가졌으면 그것을 저희가 교체를 합니다. 그래서 그 자재를 조달요청을 해서 구입을 해 왔다가 나가서 고장난 부위에 대해서 고치게 되겠습니다.

○ 李洙現 委員 : 순전히 가로등 교체 수리비지요?

○ 民願奉仕室長 李永德 : 네.

○ 李洙現 委員 : 그다음 상가지원 물품 구입 8기관, 800만원에 대한 설명좀 해주시기 바랍니다.

○ 民願奉仕室長 李永德 : 이것은 저희가 작년부터 상가용품을 각 읍면에 해워서 사용을 하고 있는데 작년에 해준 읍면은 평창, 대화, 봉평, 진부, 이 4개읍면은 천막이 찢어진 것이 있고 또 전기

용품이 선이 낡고 해서 합선될 위험성이 있습니다. 이런 부분에 대해서는 저희가 새로 파악을 해서 구입을 해줄려고 확보를 할려고 합니다.

○ 李洙現 委員 : 그다음 117쪽에 보시면 모범공무원 산업시찰, 97년도에도 예산이 있었습니까?

○ 民願奉仕室長 李永德 : 없었습니다.

○ 李洙現 委員 : 알겠습니다. 그다음 118쪽에 보시면 읍면 가로등 관리, 가로등 신설 대형 20등에 대한 설명을 해주셨는데 이것을 다시한번 설명을 해주시지요?

○ 民願奉仕室長 李永德 : 신설 50등에 대해서 소형은 진부에 11등, 평창이 10등, 대화 도암이 7등, 미탄 방림 3등, 용평 4등, 봉평 5등, 이렇게 확보를 할려고 합니다.

○ 李洙現 委員 : 대형은요?

○ 民願奉仕室長 李永德 : 대형은 평창 우회도로가 신설된 후에 아직 가로등이 없습니다. 그래서 우회도로에 가로등이 없으므로 인해서 사고가 많이나기 때

문에 우회도로에 대한 가로등이 되겠습니다.

○ 李洙現 委員 : 우회도로 지금 저쪽에 개통된 지역을 말씀하시는 것이지요?

○ 民願奉仕室長 李永德 : 네.

○ 李洙現 委員 : 그것은 도시계획상 어떻게 되나요?

○ 民願奉仕室長 李永德 : 도시계획 우회도로이기 때문에 우회도로에 대한 가로등은 도로공사에서 안해 줍니다.

국도이지만 국도에 대한 도로 시설만 하지 가로등 시설은 안합니다. 그래서 대화 우회도로도 그렇고 앞으로 우회도로는 저희가 사업을 추진해야 합니다.

○ 李洙現 委員 : 가로등 신설계획서를 차후에 어떤식으로 몇미터 간격으로 어떻게 하실 것인지 그 계획이 있으면 그 자료좀 보내 주시기 바랍니다.

○ 民願奉仕室長 李永德 : 네.

○ 李洙現 委員 : 소형은 아까 어디 어디 주욱 말씀을 해주셨는데 그것은 어떤 근거에 대한 자료입니까?

○ 民願奉仕室長 李永德 : 저희가 지금

각 읍면에 받아보면 가로등이 해달라는 곳이 굉장히 많습니다. 그래서 저희가 연차적으로 확보를 해야 되기 때문에 기준을 인구를 가지고 기준을 했습니다. 그래서 인구를 가지고 나누어서 987명당 1등으로, 저희 49,000명을 가지고 50등을 나누니까 987명당 1등이 돌아갑니다. 그래서 그 인구 기준을 가지고 했습니다

○ 李洙現 委員 : 지금 제가 가로등설치 현황표를 보니까 사실상 인구에 비례해서 숫자도 그렇게 된것 같은데 이런 것은 사실상 인구에 비례 하시기 보다는 필요한 지역이 안된곳은 절실히 필요한 지역이 있을 겁니다. 다시한번 숫자개념을 버리시고 다시한번 파악을 면밀히 해 보시는 것이 좋을것 같습니다.

○ 民願奉仕室長 李永德 : 알겠습니다.

○ 李洙現 委員 : 그다음 118쪽에 역시 종합민원실 물품구입, 민원실에 현재 있는 에어컨이 몇평짜리 입니까?

○ 民願奉仕室長 李永德 : 지금 현재 있는것이 120평형 1대가 있습니다.

○ 李洙現 委員 : 지금 저희 민원실이

몇평이지요?

○ 民願奉仕室長 李永德 : 민원실이 300평입니다.

300평에 120평형 1대 가지고는 안될 것 같아서 120평 1대 더 놓고 직소민원실하고 장애인상담실에 1대를 더 놔야만 에어컨이 정상적으로 가동이 될 것 같습니다.

○ 李洙現 委員 : 지금 종합민원실에 직소민원실이라 그랬는데 장애인상담실이라고 표현을 해주셨는데 정확한 명칭이 뭐니까?

○ 民願奉仕室長 李永德 : 현재는 직소민원실인데 장애인상담실도 겸해서 저희가 같이 활용을 할려고 합니다.

○ 李洙現 委員 : 알겠습니다. 이상입니다.

○ 委員長 禹康鎬 : 보충 질의 하실분 안계십니까?

("없습니다" 하는 이 있음)

그럼 질의 종결을 선포합니다.

민원봉사실장 수고 하셨습니다.

마. 內務課 所管

다음은 내무과 소관 예산안을 상정합니다.

내무과장 나오셔서 제안설명하여 주시기 바랍니다.

○ 內務課長 金學根 : 내무과장 김학근입니다.

98년도 내무과 소관 예산안에 대한 제안 설명을 드리겠습니다.

123쪽이 되겠습니다.

내무과 소관 총 예산 규모는 29억 1,951만 3천원으로 그중 선거관리가 2억 7,919만 5천원, 서무관리가 19억 3,687만원, 인사관리가 1억 7,966만 7천원, 일선행정조직운영이 2억 2,392만 1천원, 통신전산관리가 2억 9,986만원으로 편성되었습니다.

세부사항별로 설명을 드리겠습니다.

선거관리 사업비로 2억 7,919만 5천원으로 전년대비 2억 7,919만 5천원이 증이 되었습니다.

일반운영비중 일반수용비가 3,397만원, 다음 124쪽이 되겠습니다.

급량비가 1,650만원, 임차료가 80만원,

국내여비가 1,584만원이 되겠습니다.

126쪽이 되겠습니다.

자체사업비로 2억 1,208만 5천원중 자치단체 대행사업비가 2억 1,208만 5천원이 되겠습니다.

다음 127쪽입니다.

내무행정비 30억 5,201만 1천원중 3억 5,271만 1천원이 증 편성 되었습니다.

그중 인건비 일용인부임이 1,842만 8천원, 관서당운영비 기타 수당으로서 일속직비 해서 3,860만 6천원이 되겠습니다.

다음 장 입니다.

일반운영비 6,173만 4천원중 일반수용비가 2,036만 1천원이 되겠습니다.

내역은 생략하겠습니다.

다음은 피복비가 733만 2천원이 되겠습니다.

다음 130페이지 입니다.

시설장비유지비가 1,020만원, 재료비 2,384만 1천원입니다.

국내여비가 1억 5,592만원으로서 공무원 공무원교육여비중 기본교육여비, 전문교육여비, 신규교육여비, 문서채송여비,

비서실운영여비, 민원조사및사업추진상
황점검여비 등이 되겠습니다.

일반사업추진중 사업비 7,522만 5천원중
기관운영 일반업무 추진비가 4,050만원,
정원가산 일반업무추진비가 1,750만 5천
원, 직책급업무추진비가 1,440만원, 부
서운영업무추진비가 282만원이 편성되었
습니다.

다음 132페이지입니다.

특수활동비 4,050만원중 전년대비 315만
원이 감 되었습니다.

일반보상금 1억 1,667만 8천원의 내역은
자율방법대원운영비가 4,711만 8천원,
민간실비보상금이 6,716만원, 기타보상
금이 240만원이 편성 되었습니다.

포상금이 모범공무원산업시찰 포상비
1,200만원, 공로해외연수비 3,000만원,
기타 포상금이 350만원으로 편성되었습
니다.

연금부담금 10억 5,600만 5천원중 전년
대비 1억 3,955만 5천원이 감 되었습니
다.

연금부담금이 8억 8,439만 4천원, 의료

보험금이 1억 7,161만 1천원, 민간인에
대한 이전 연금 지급금이 7,000만원이
되겠습니다.

자체사업 2억 5,827만 4천원중 민간경상
보조금이 1,000만원, 시설비가 1,330만
원, 자산 및 물품취득비가 2,550만원 편
성 되었습니다.

인사관리로 1억 7,966만 7천원은 전년대
비 8,320만 2천원이 증 되었습니다.

수당이 1억 3,548만 7천원, 명예퇴직수
당이 8,000만원 편성 되었습니다.

경상사업비중 일반운영비, 일반수용비가
370만원, 국내여비가 768만원, 일반보상
금이 2,700만원, 포상금이 180만원 편성
되었습니다.

시도보조사업으로서 일반보상금이 장학
금및학자금으로서 400만원이 편성 되었
습니다.

다음 138페이지가 되겠습니다.

일선행정조직운영비로서 2억 2,392만 2
천원으로 전년대비 848만 6천원이 감 되
었습니다.

그중 일반운영비중 수용비 4,523만 1천

원, 공공요금 및 제세공과금 151만 2천 원, 일반업무추진비중 시책추진 일반업무추진비가 9,250만원이 편성되었습니다 특수활동비 3,450만원, 일반보상금 3,969만원이 편성되었습니다.

140페이지가 되겠습니다.

행정시범기관 민원실 환경개선사업비 1,000만원이 계상되었습니다.

다음은 통신전산관리 사업으로 2억 9,986만원중 전년대비 8,645만 8천원이 증 편성되었습니다.

일반수용비로서 1억 5,198만원중 일반수용비가 1,106만 7천원, 공공요금 및 제세공과금이 7,165만 7천원, 다음 페이지가 되겠습니다.

시설장비 유지비가 6,925만 6천원이 편성되었습니다.

다음 144페이지가 되겠습니다.

국내여비가 704만원, 사업예산으로서 1억 4,084만원이 편성되었고 전년대비 6,255만원이 증 되었습니다.

그중 시설비가 5,519만원, 자산취득비가 8,565만원이 편성되었습니다.

이상으로 98년도 내무과 소관 당초예산 세출예산 설명을 마치겠습니다.

원안대로 심의 의결하여 주시기 바랍니다.

○ 委員長 禹康鎬 : 위원 여러분! 질의하여 주시기 바랍니다.

○ 李洙現 委員 : 이수현 위원입니다. 129쪽에 보시면 비서실운영 비품구입, 그 내용 설명을 해주세요.

○ 內務課長 金學根 : 이 비품비는 가스렌지, 커피포트, TV받침 탁자, 주로 그런걸로 사용할려고 합니다.

○ 李洙現 委員 : 지금 현재 있지 않습니까? 가스렌지 라던가 탁자 라던가 이런 것이 있지 않습니까?

○ 內務課長 金學根 : 그것이 민선 되기 전에 사용하던 물건들이고 그래서 지금 수명도 오래되고 그래서 교체해야될 물건들이 있습니다.

○ 李洙現 委員 : 비서실운영에는 업무추진비라던가, 특수활동비인가 거기에서 97년도에 보니까 많이 되었던데 말이지요. 그다음 130쪽에 보시면 본청 식당

운영 인부임이 나와 있는데요. 본청에 구내식당 계획이 확정이 되었습니까?

○ 內務課長 金學根 : 네. 운영계획은 확정을 했습니다. 확정을 했는데 저희들이 당초에는 의회 옆의 가건물을 사용 해가지고 할려고 했었는데 그것을 여러 기관이 사용을 하다 보니까 그것을 식당으로 활용을 할려면 주방도 꾸며야 하고 여러가지 즉시 사용할 수 있는 그런 상황이 못되기 때문에 내년도 예산을 확보를 해서 수리를 해가지고 들어가야 되겠습니다. 그래서 저희들이 계획은 확정을 해놓고 예산수반이 안되어서 못하고 있습니다.

○ 李洙現 委員 : 계획이 수립이 되었다고 지금 말씀을 주시는데 이런 사항은 사전에 의원님들한테도 식당운영에 대해서 조례안 같은 것을 사전에 설명하실 때 이런 것도 말씀을 해 주시면 좋지 않겠습니까? 저희들은 사실 예산이 올라 오지 않으면 본청에서 구내식당을 운영할 계획이 있는지 없는지도 사실 모르고 있는 사항이거든요. 중요한 사안에 대

해서는 사전에 설명을 해주시는 것이 좋을 것 같은데,

○ 內務課長 金學根 : 그것은 저희들이 계획을 즉시 시행을 못하다 보니까 말씀을 드린다는 것이 저희가 결예를 했습니다.

○ 李洙現 委員 : 꼭 해야 된다고는 말씀을 안드리겠지만 이런 중요사안에 대해서는 사전에 설명을 해주시는 것이 좋을 것 같아요.

○ 內務課長 金學根 : 알겠습니다. 예산이 확정이 되고 시행하기 전에 의원님들께 계획 안의 말씀을 드리겠습니다. 결예가 된것 같습니다.

○ 李洙現 委員 : 다음 131쪽에 보시면 비서실운영에 민원조사 및 사업추진상황 점검, 1호차량, 2호차량 운행, 이것이 97년도에 예산이 있었습니까?

○ 內務課長 金學根 : 이것도 예산이 있습니다. 예산이 있는데,

○ 李洙現 委員 : 97년도에 이런 예산은 제가 본것 같지 않은데,

○ 內務課長 金學根 : 기사들 것은 재무

과로서 있기 때문에 재무과에서 활용을 했고, 민원조사에 대한 것은 사실상 없었습니다. 그래서 저희 내무과 여비에서 같이 활용을 했는데 내년부터는 비서실 여비로 나누어서 편성을 했습니다.

○ 李洙現 委員 : 네. 알겠습니다.

그 밑에 보시면 직원사기진작 경비, 공무원체육대회 등 1,750만원을 계상하셨는데 그것은 자료를 제출해 주세요.

어떻게 되어서 1,750만원인지 저희들이 내용을 보고 심의를 할 수 있도록 부속 자료를 제출해 주시기 바랍니다.

○ 內務課長 金學根 : 알겠습니다.

(서면답변은 끝에 실음)

○ 李洙現 委員 : 그다음 132쪽에 보시면 시책추진유공자 시상 4만원씩 30명 곱하기 2회 해서 240만원을 계상하셨는데 그것도 추가 자료를 같이 7부 작성해서 보내 주시기 바랍니다.

○ 內務課長 金學根 : 알겠습니다.

(서면답변은 끝에 실음)

○ 李洙現 委員 : 마찬가지로 133쪽에 보시면 우수공무원시상 5명 그것도 자료

를 첨부 해 주시고요. 134쪽에 보시면 국고대여장학금 1억 5,900만원, 그것을 설명좀 해주세요.

그것을 강원대학교인지 어디에서 본 기억은 있는것 같아요.

○ 內務課長 金學根 : 몇페이지입니까?

○ 李洙現 委員 : 134페이지입니다.

○ 內務課長 金學根 : 이것은 공무원자녀장학금입니다. 연금부담금에서 저희들이 지방자치단체에서 6.5%, 공무원개인부담 6.5% 해서 13%를 저희들이 납부를 하도록 되어 있습니다. 그래서 거기에 대한 부담금이 되겠습니다.

○ 李洙現 委員 : 97년도에도 예산이 있나요?

○ 內務課長 金學根 : 이것은 매년 있습니다.

○ 李洙現 委員 : 매년 있습니까?

○ 內務課長 金學根 : 네.

○ 李洙現 委員 : 그다음 136쪽에 보시면 신규공무원 선 교육, 후 임용제 대상자 보상 135만원 곱하기 20명 했는데 그것 설명좀 해주세요.

○ 內務課長 金學根 : 이것은 저희들이 원칙상 공무원 임용 합격이 되면 교육을 먼저 시키도록 되어 있습니다. 신규 교육을 받은 다음에 임용을 하도록 그렇게 되어 있는데 저희들이 교육원 교육시설 사정도 있고 그래서 일단은 공무원 시보 임용을 하고서 교육을 받는 그런 사례도 있고 또 원칙상은 공무원 임용하기 전에 교육을 받아야 합니다. 민간인 신분으로 이 사람들이 그렇다고 해서 자기 돈 가지고서 공무원 시험이 합격이 되었기 때문에 자기 돈으로 교육을 받을 수 없고 그래서 우리 자치단체에서 민간인 신분의 교육 위탁비를 주는 겁니다. 위탁비입니다. 밥값 이라던지 이런 겁니다. 그래서 신규 공무원 채용을 예산을 해가지고,

○ 李洙現 委員 : 신규 공무원 될 분들한테 미리 지급하는 겁니까?

○ 內務課長 金學根 : 교육을 가면은,

○ 李洙現 委員 : 교육을 가면?

○ 內務課長 金學根 : 네. 교육비입니다.

○ 李洙現 委員 : 그다음 138쪽을 보시면 몇번씩 각 실과별로 말씀을 다 드리는 사항인데 전체적으로 봤을때 우리 평창군에서 물품 구입하는 단가가 상당히 비쌉니다. 개인적으로 구입하는 것 보다 훨씬 비싸게 구입을 하고 있어요.

거기도 보면 군민대상 상패제작 해서 10만원씩 5개 올라와서 50만원을 계상하셨는데 이것도 8만원이면 실지로 할 수 있는 것인데 올해도 자료를 보니까 전부다 10만원씩 다 지출을 했어요. 이런 부분은 지금 상당히 과장님 잘 아시다시피 국가적으로 어려운 실정에서 지방자치단체에서도 이런 부분부터 줄여야 되리라 생각을 해요. 저희들 개인적으로 8만원에 구입하는 상패를 계속 수십개씩 하면서도 10만원씩 계속 지출을 하고 있어요. 참고로 하시기 바랍니다.

○ 內務課長 金學根 : 네.

○ 李洙現 委員 : 그다음 140쪽에 행정시범기관 민원실 환경개선 1,000만원, 그것 설명좀 해주세요.

○ 內務課長 金學根 : 이것은 내무부 특

수시책으로 해가지고 지금 지방자치단체에서 주민들 행정편의를 주민 서비스를 잘하기 위해서 민원실 환경개선을 하도록 되어 있습니다. 그래서 저희들이 금년도까지 3개면을 했어요. 그래가지고 현재까지 안된 면이 평창, 대화, 봉평, 방림이 안되어 있는데 내년에도 이 중에서 1개면을 선정을 해가지고 민원실 분위기를 고쳐 줄려고, 쇼파 라던지 음수대 라던지 여러가지 주민들이 편리하게 와서 편안히 민원을 보실 수 있도록 할려고 1,000만원 예산을 세웠습니다.

○ 李洙現 委員 : 아직 선정을 안하십니까? 대상지를?

○ 內務課長 金學根 : 저희들이 평창이나 대화는 방림, 이런곳 보다 건물이 사실 먼저 지었기 때문에 그쪽이 환경이 소홀한 것 같아서 아직 결정은 안했습니다. 이 4개면 중에서 제일 취약한 면부터 할까 그렇게 계획하고 있습니다.

○ 李洙現 委員 : 2개 기관은 어디 어디 했습니까?

○ 內務課長 金學根 : 그것은 용평면이

했고요. 그다음 진부면이 했고, 또 도암면이 했습니다. 4개면이 지금 안되었습니다.

○ 李洙現 委員 : 도암면은 언제 했습니까?

○ 內務課長 金學根 : 도암면은 작년도에 했는데 작년도에는 건물을 새로 짓기 때문에 거기에다 투자할 필요성을 느끼지 않아서 금년도 들어갈때 집기 라던지 이런 것을 다 했습니다.

○ 李洙現 委員 : 그런데 당초예산에 확보해서 다 되는 사업이 있고 도암면 같은 경우에도, 그렇지 않습니까?

지금 보니까 새로 지은 집들을 다 하셨는데 용평도 그렇고 도암도 그렇고, 유독 북부지역 3개읍면만 전부다 실시를 하셨네요?

○ 內務課長 金學根 : 저희들이 사실 행정편의 라고 생각 하실려는지 모르지만 얼마전까지만 해도 우리가 신청을 하든나 중앙에서 심사를 해가지고 여러가지 여건을 봐가지고 거기에서 지정을 해줬습니다. 그래가지고 하다 보니까 그

렇게 되었는데 앞으로는 그런 일이 없을 겁니다.

○ 李洙現 委員 : 글썄 좋으신 말씀인데 지금 보니까 말 그대로 행정 시범기관 민원실 환경개선비란 말이에요. 그러면 이것은 노후된 곳에다 행정시범기관 환경개선을 한다는 것은 우습지 않습니까? 우선 좋은 지역부터 해놓고 신설하는 곳은 사실상 이런 비용이 들어갈 필요가 없는 돈인데 예산 확보해서 해도 되지 않습니까?

○ 內務課長 金學根 : 글썄 처음에는 청사를 신축하는 것이 자꾸 유보되고 보류되고 이런 과정에서 우선 책정이 되었었는데 막상 그것이 확정이 되니까,

○ 李洙現 委員 : 확정이 되셨으면 다른 읍면에다 1,000만원 정도는 할애를 해서 환경개선을 해주시고 신축하는 지역은 예산내에서 집행을 하셔도 되는 그런 사항이 아납니까?

○ 內務課長 金學根 : 글썄 그 대신 아마 그만큼 예산이 삭감된 걸로 알고 있습니다.

○ 李洙現 委員 : 그것 때문에 예산이 삭감이 됐겠습니까?

○ 內務課長 金學根 : 저희가 그렇게 알고 있습니다.

○ 李洙現 委員 : 그럼 다른 읍면에는 앞으로 계속 지속적으로 실시하는 계획입니까?

○ 內務課長 金學根 : 네.

○ 李洙現 委員 : 알겠습니다. 그다음 145쪽에 보시면 자산 및 물품취득비 해서 사무기기 컴퓨터 20대, 프린터 8대, FAX교체구입 6대, 전화기기 120대, 기폰 전화기 12대, 이렇게 쪽 내용이 나와 있는데요. 거기까지는 이것도 자료를 제출해 주시기 바랍니다.

저희들이 예산 심의할때 참고자료로 사용할 수 있도록 예를들어 대화면에 1대, 평창읍에 2대, 이런 식으로 자료를 자세하게 제출해 주시기 바랍니다.

○ 內務課長 金學根 : 네. 그렇게 하겠습니다.

(서면답변은 끝에 실음)

○ 李洙現 委員 : 그다음 이동전화구입

읍면장 9대, 어떻게 이동전화는 읍면장이 9대가 되었습니까?

그 내용좀 설명해 주세요.

○ 內務課長 金學根 : 이것이 이동전화기 9대는 읍면에 읍면장용 1대씩 하고 1대는 지금 산림과에서 산화경방 기간동안에 사실상 무전기가 또 통하는 지역이 있고 안통하는 지역이 있습니다. 그래서 산림과용으로 1대 구입할까 합니다.

○ 李洙現 委員 : 이 이동전화도 말이지요. 사실상 97년도에 예산이 계상되었다가 삭감된 부분인데 물론 있으면 좋겠습니다만 지금 예산절감 하라고 난리를 치는데 말이지요. 사실 이런 것은 생각하셔서 계상을 해 주셨으면 좋을것 같은데, 있으면 좋겠지요. 그러나 굳이 당장 없어서 큰 불편을 겪는다거나 이런 상황이 아니지 않습니까? 더군다나 의회에서 한번 삭감했던 예산이고 말이지요. 안그렇습니까?

○ 內務課長 金學根 : 네. 의원님 말씀도 이해는 되지만, 사실 읍면장들의 사생활까지 저희들이 심히 간섭하는 뼈

뼈를 채우켜 가지고 하는 그런것도 있고 또 사실상 읍면장들이 지역을 골고루 다니다 보면 사실상 필요성을 많이 느끼고 있습니다. 이것은 하나의 예산에서 봤을대는 절감도 해야 되겠습니다만 지금 사실상 하나의 필수품 처럼 이렇게 되어 있기 때문에 가능하면 1대씩 해주시면 좋겠다 이렇게 판단이 되어서 다시 올렸습니다.

○ 李洙現 委員 : 알겠습니다. 과장님 말씀하시는 것을 충분히 이해 하는데요. 사실상 우리 지역이 아직도 삐삐가 연락이 더 잘돼요. 핸드폰 안되는 지역이 많습니다.

이런 것은 참고로 하셔서 더군다나 의회에서 한번 삭감했던 예산인데 또 계상되었다는 것이 조금 그런 것 같습니다. 이상입니다.

○ 金樂雲 委員 : 김낙운 위원입니다. 144쪽에 시설비 중에 재해, 재난 무선통신망중설 무인중계소 1식, 이동중계국 1식, 차량용무전기 1대, 휴대용무전기 15대가 계상되었는데 여기에 대한 설명좀

해주세요.

○ 內務課長 金學根 : 이것도 조금전에 이수현 의원님께서 말씀을 하셨지만 우리 지역내에 사실상 무전기나 핸드폰 이런것이 제대로 되는 지역이 별로 없습니다. 그래서 용평 이라던지 대화, 미탄 이런 지역에다 이런 시설을 갖추면 무선 통신으로 해서 저희들이 군내 만이라도 군청에서 다 정보를 수집할 수 있는 그런 시설을 갖출 수 있습니다. 그래서 저희들이 이런 시설을 갖추서 산하 라던지 아니면 폭우로 인한 재난 이라던지 예기치 못한 재난 사고때 적절히 활용을 하기 위해서 이런 시설을 갖출려고 합니다.

○ 金樂雲 委員 : 이 문제는 말이지요. 과장님이 정확한 답변을 하시기 어려울 것 같은데 무인중계소나 이동중계국 같은 전문적인 관련 서류를 보지 않으면 이해하기 어려울 것 같아요. 여기에 대해서도 관련자료를 내 주시기 바랍니다.

그다음 143페이지 화상회의시스템에 대

해서도 설명을 해주시기 바랍니다.

○ 內務課長 金學根 : 이것도 자료로 제출해 드리겠습니다.

(서면답변은 끝에 실음)

○ 金樂雲 委員 : 그렇게 해주시기 바랍니다. 앞에서 이수현 위원께서 질의하셨던 140쪽에 있는 행정시범기관 민원실 환경개선 1,000만원씩 용평, 진부, 도암에 지원 하셨다 그랬는데 구체적으로 어떤 지원을 하셨는지 설명을 다시한번 해주세요.

○ 內務課長 金學根 : 이것은 조금전에도 말씀드린 바와 마찬가지로 민원인 편의를 돕기 위해서 주로 민원인이 활용하는 기장대, 또 음수대, 쇼파, 민원탁자, 이런것을 개선하는데 사용 되었습니다.

○ 金樂雲 委員 : 용평면에도 지원을 언제 했지요?

○ 內務課長 金學根 : 용평면에는 95년도인가 한걸로 알고 있습니다.

○ 金樂雲 委員 : 95년도예요?

○ 內務課長 金學根 : 네.

○ 金樂雲 委員 : 똑같은 사업명으로 지

원을 했습니까?

○ 內務課長 金學根 : 내무부 시책으로 해가지고 각 시군에 1개 읍면동씩 년차적으로 하도록 되어 있습니다.

○ 金樂雲 委員 : 매년 1개소씩 하도록 되어 있습니까?

○ 內務課長 金學根 : 네.

○ 金樂雲 委員 : 139쪽에 특수활동비, 각종행사추진 2,150만원, 주민과의 간담회 1,300만원, 이것은 군수께서 쓰시는 거예요?

○ 內務課長 金學根 : 네. 그렇습니다.

○ 金樂雲 委員 : 지침에 의해서 세운 겁니까?

○ 內務課長 金學根 : 네. 그렇습니다.

○ 金樂雲 委員 : 관련지침 내용이 어디 있나요?

○ 內務課長 金學根 : 예산편성 지침에 다 나와 있습니다.

○ 金樂雲 委員 : 136쪽에 맨밑에 기타 포상금 올해의 공직자상 시상 2명, 여기에 대하여 설명을 해주세요.

○ 內務課長 金學根 : 이것은 우리군의

특수시책으로서 1년을 총 결산을 해서 총 대상 공무원 중에서 업무실적이 뛰어나거나 또 봉사실적이 뛰어나거나 하는 공무원을 두사람을 추천을 해가지고 군에 한사람, 면에 한사람, 그렇게 해서 사기양양책으로 저희들이 제정을 한겁니다.

○ 金樂雲 委員 : 내년부터 시작하는 겁니까?

○ 內務課長 金學根 : 금년에도 두사람 해서 연말에 시상을 할 계획입니다.

○ 金樂雲 委員 : 연말에, 아직 시상은 안하고,

○ 內務課長 金學根 : 네.

○ 金樂雲 委員 : 대상자는 선발이 되어 있구요?

○ 內務課長 金學根 : 두사람, 심의를 했습니다.

각 읍면장한테 대상자를 전부 받아가지고 저희 군조정위원회에서 심의를 해가지고 읍면에 한사람, 군에 한사람,

○ 金樂雲 委員 : 올해는 대상자가 누굽니까? 지금 발표할 수 없나요?

<p>○ 內務課長 金學根 : 제가 기억을 못하고 있는데 끝난 다음에 알려 드리겠습니다.</p> <p>○ 金樂雲 委員 : 그렇게 해주세요. 한가지만 더 질의를 하겠습니다. 128쪽에 공무원시책교육강사수당, 공무원시책교육 강사수당인데 강사는 몇명이나 됩니까? 어떤 분들이 강사 입니까?</p> <p>○ 內務課長 金學根 : 이것은 특별히 강사가 지정이 되어 있는 것은 없습니다. 저희들이 필요에 따라서 공무원들의 자질 향상이라던지, 정신교육, 주로 정신교육 측면에서 저희들이 국내에 저명인사를 초청해서 하는 그러한 계획으로 이 예산을 요구를 했습니다. 그래서 금년도에도 예절교육이 부족한 것 같다, 이렇게 판단이 되어서 또 여직원들도 많습니다. 그래서 금년도에는 강원도 예립의 도지부장 박찬옥 교수님을 저희들이 초청을 해가지고 이틀간에 걸쳐서 전 공무원을 예절교육을 시켰습니다.</p> <p>그리고 때에 따라서는 다른 정신교육도 시키고 이렇게 하기 위해서 편성했습니</p>	<p>다.</p> <p>○ 金樂雲 委員 : 2회 라고 그랬는데 10명이 2회를 할 수도 없을테고, 어떻게 하겠다는 겁니까?</p> <p>10명의 강사가 2회면 20번을 하겠다는 겁니까?</p> <p>자료대로라면 10명의 강사가 2회씩해서 그러면 총 20회가 되지요?</p> <p>○ 內務課長 金學根 : 잘못되었습니다.</p> <p>○ 金樂雲 委員 : 잘못되었어요?</p> <p>○ 內務課長 金學根 : 5만원이 아니고 50만원씩 2회에 100만원, 이렇게 해야 하는데,</p> <p>○ 金樂雲 委員 : 1회에 50만원인가요?</p> <p>○ 內務課長 金學根 : 네.</p> <p>○ 金樂雲 委員 : 10명은 잘못 된 것이 고요?</p> <p>○ 內務課長 金學根 : 네. 숫자가 잘못 되었습니다.</p> <p>○ 金樂雲 委員 : 올해는 두번을 하십니까?</p> <p>○ 內務課長 金學根 : 네.</p> <p>○ 金樂雲 委員 : 예결위원장님께 건의</p>
---	---

하겠습니다.

앞으로 실과장님들이 예산안 설명을 할 때는 좀 구체적인 설명이 되었으면 좋겠어요. 지금 내무과장께서는 구체적인 설명이 되지 않다 보니까 질문이 많아질 것 같습니다. 그렇게 해주시기 바랍니다. 이상입니다.

○ 李慶鎭 委員 : 이경진 위원입니다.

132페이지에 자율방범대원운영비 14개 대인데 2개대씩 있는 곳이 있습니까?

○ 內務課長 金學根 : 네. 평창이 2개대가 있고 진부가 2개대가 있고 6개면은 1개대씩 있습니다.

○ 李慶鎭 委員 : 그리고 그 밑에 대학생 부업활동 4,000만원이 계상이 되었는데 우리가 여러가지 경제적으로 어려움이 상당히 뒤따르고 있는데 부업활동은 50명, 25일씩 해서 2회로 했는데 이것은 기준이 정해져 있는것은 아니지 않습니까?

○ 內務課長 金學根 : 기준이 정해져 있는 것은 없습니다. 기준은 정해져 있는 것이 없고 저희들이 여름방학때와 겨울

방학때 1년에 두번을 실시하는데 우리 관내에 거처하는 대학생들이 50여명 신청을 하고 있습니다. 그래서 저희들이 금년도까지만 해도 예산이 모자라서 30명 정도 밖에 못했습니다.

그래서 이것은 50명 예측을 한겁니다. 희망 학생은 될 수 있으면 다 받아주기 위해서, 누구는 받아주고 누구는 안받아주고 할 수 없어서,

○ 李慶鎭 委員 : 물론 부업도 좋지만 지금 국가경제로 인해 자치단체 인원도 감축하고 이런 문제가 나오는데 이것은 조정이 가능할 수도 있는 그런 부분이라고 저는 이해가 됩니다.

한가지만 더 말씀을 드리겠습니다.

138페이지에 보시면 내고장소식지, 다른 위원님들도 다 같은 생각이겠지만 특히 전 내고장소식지에 대해서 많은 관심을 가지고 있는 의원입니다.

작년까지만 해도 배부율이 60%, 미만되는곳은 58%, 56%, 이렇게 되는걸로 군에서 조사한 결과가 있는데 지금 보급율이 어떻습니까? 참고로 말씀드리면 그 이

후에 반회보를 두번정도 받은 기억이 있습니다.

○ 內務課長 金學根 : 저희가 8월달인가 그 전에 그런 말씀들이 많아서 저희들이 조사를 해봤습니다. 조사를 하고 읍면 직원들 이장님들 한테도 홍보를 해서 반상회는 못하더라도 이 소식지만은 세대별로 돌려달라 이래서 그 달에는 실적이 좋았는데 사실상 실적이 향상은 되었다 봅니다만 좀 저조한 형편입니다. 그래서 우리가 반상회를 전에만 해도 지도 감독을 했는데 저희들이 자율적으로 하도록 하다 보니까 이렇기 때문에 당분간 읍면까지만 하더라도 배부사항을 지도단속을 해서 적기에 소식지가 최소한도 세대별로 1부씩 도착이 되도록 노력하겠습니다.

○ 李慶鎭 委員 : 제가 이 반상회 문제를 감사 라던가 예산이라던가 3번정도는 보급을 문제 때문에 말씀을 드렸을 겁니다. 그리고 잘 안되는 것 같아서 분기별로 하던지 전반기 후반기로 해서 우편 발송을 하는 방법도 검토해 볼 필요가

있을 것 같다는 말씀을 드렸고 참고로 반상회보를 전국에서 발행하지 않는 시군이 있습니다. 그러한 사항을 잘 감안 하셔서 정말 많은 돈을 들여서 하는 것인데 56%, 60% 미만은 상당히 문제가 있습니다. 차후에는 정말 관리 감독을 하셔서 잘 배달이 될 수 있게끔 각별하게 제가 특별히 부탁을 드리겠습니다.

○ 內務課長 金學根 : 네. 관심을 가지고 하겠습니다.

○ 李慶鎭 委員 : 이상입니다.

○ 劉燾文 委員 : 유돈문 위원입니다. 다른 위원님들이 질문을 많이 하셨는데 138쪽 제일 마지막에 일반업무추진비에 보시면 시책추진일반업무추진비 일선행정조직운영, 민원업무추진, 각종행사참석, 시책사업추진, 여기에 대해서 설명을 해주시기 바랍니다.

○ 內務課長 金學根 : 여기 결과적으로 읍면 지도하고 읍면 출장 나가고 도나 중앙에는 가는 일이 별로 없습니다만, 도에 출장가는 여비가 되겠습니다.

○ 劉燾文 委員 : 그러면 집행부 본청에

실과 계장님들, 직원들 다,

○ 內務課長 金學根 : 그렇습니다.

이것은 제가 말씀을 잘못드렸습니다.

이것은 저희 직원들이 쓰는 것이 아니고요. 군수님, 부군수님, 실과장, 읍면장의 시책추진비가 되겠습니다. 이것은 여비가 아닙니다.

○ 劉燉文 委員 : 알겠습니다.

○ 內務課長 金學根 : 제가 말을 잘못했습니다.

○ 李洙現 委員 : 한가지만 더 여쭙어 보겠습니다.

129쪽에 보시면 내무과에도 표창장 구입이라던가 표창장 인쇄 시책추진 홍보물 제작 이런 것이 있는데 각 부서별로 보면 상당히 많은 금액인데 아까도 말씀드렸지만 우리군에서 구입하는 물품 단가가 전부다 비싸요. 이런 부분도 지금 어떻게 하고 계십니까? 그냥 한 업자 선정을 해서 구입을 하고 그러지요? 비싼지, 싼지도 모르고 그냥 달라는대로 주고 말이지요. 내 주머니 돈이 아니니까,

○ 內務課長 金學根 : 그렇지 않습니다. 그렇지 않고 사실상 저희들이 이 예산을 정말로 절감 할려고 하면 우리가 서울이나 원주나 강릉, 이런곳에서 해가지고 오면 단가를 더 낮추어서 해가지고 올 수 있는데,

○ 李洙現 委員 : 아니 과장님! 제가 말씀드리는 것은 좋습니다. 제가 말씀드리는 것은 관내에도 이런 업자들이 여러명이 있고 그 중에서라도 지역경제 활성화를 위해서 관외로 나가시는 것은 바람직하지 않다고 봅니다. 그분들의 견적서 내지는 금액에 따라서는 분명한 입찰 공개경쟁 입찰을 시켜서라도 할 필요성이 있다, 이런 말씀을 드리고 싶어서 그렇습니다.

○ 內務課長 金學根 : 알겠습니다. 이것은 최대한으로 예산을 절감하는 방법을 모색을 해가지고 수의계약을 하던, 경쟁입찰을 하던 최고 낮은 단가로 구입을 하도록 하겠습니다.

○ 李洙現 委員 : 최소한 서너군데는 견적서를 받아서 싼 것을 구입을 하고 그

래야 하는데 보통 대부분 보면 그냥 선정이 되어 있어요. 인척관계 이래가지고 선정이 되어 있어서,

○ 內務課長 金學根 : 전혀 그렇지 않습니다.

○ 李洙現 委員 : 아니 예를 들자면 어떤 물품구입을 하는데 우리 평창군에서는 3만 2,200원 짜리를 3만 2,200원 전액 다주고 구입을 하고 있어요. 영수증을 보면 200원도 안 깎아요. 예를 들자면 그렇습니다. 이런 부분은 앞으로 견적을 받아서싼 곳에서 구입을 할 수 있도록,

○ 內務課長 金學根 : 네. 꼭 그렇게 하겠습니다.

○ 李洙現 委員 : 작은 부분이지만 앞으로 꼭 좀 그렇게 해주시기 바랍니다. 제가 관심을 가지고 지켜 보겠습니다.

○ 內務課長 金學根 : 네.

○ 李洙現 委員 : 이상입니다.

○ 委員長 禹康鎬 : 보충질의 하실 위원 안계십니까?

("없습니다" 하는 이 있음)

그럼 질의종결을 선포합니다.

내무과장 수고 하셨습니다.

기획감사실장께서는 12월 9일부터 실시하는 실과소별 예산안 제안설명과 질의에 대한 답변이 아주 상세하게 이루어질 수 있도록 조치하여 주시기 바랍니다 아울러 예결위원들이 요청한 자료에 대해서는 정확한 자료를 당 예산 심의시 신속히 제출하여 주시기 바랍니다.

이상으로 12월 8일 예정된 일정이 모두 마무리 되었습니다.

장시간 회의진행에 적극 협조하여 주신 동료위원 여러분과 집행부 관계공무원 여러분께 감사드립니다.

다음회의는 12월 9일 오전 10시에 이곳에서 개의하겠습니다.

그러면 제53회 평창군의회 정기회 제2차 예산결산특별위원회 산회를 선포합니다.

(16時 21分 散會)

○ 出席委員

委員長 禹康鎬

幹事 李慶鎭

委員 劉燉文

委員 李洙現

委員 金斗經

委員 金樂雲

委員 金鍾永

○ 委員아닌 議員

議長 李相薰

○ 出席公務員

副 郡 守 朴容康

企劃監查室長 姜慶錫

民願奉仕室長 李永德

內務課長 金學根

議會事務課長 李京植

○ 議會事務課

專門委員 辛教善

議事係長 全完鐸

地方行政主事補 李錠均

【 議 席 】

○ 議席表 (282 面に 실음)

檢 討 報 告 書

I. 概 要

1. 會計別 規模

(單位：千圓)

規 模 會 計 別	1 9 9 8 年 度 豫 算 額			
	豫 算 額	前年度豫算額	增 減	增減率
計	92,356,357	94,114,739	△1,758,382	18.7
一 般 會 計	84,696,997	86,509,500	△1,812,503	21.0
特 別 會 計	7,659,360	7,605,239	54,121	7.1
上 水 道	5,521,024	5,838,354	△317,330	△54.5
住 宅 事 業	611,917	646,876	△34,959	△54.0
醫 療 保 護 基 金	1,171,093	819,590	351,503	42.9
低所得支援及 生活安定基金	233,866	173,739	60,127	△34.6
農工地區造成及 管 理 事 業	70,500	55,000	15,500	28.2
發電所周邊地域 支 援 事 業	40,000	40,000	0	-
駐車場設置及 管 理	10,960	31,680	△20,720	△65.4

2. 一般會計

가. 歲入規模

(單位：千圓)

區 分	1998年 度 豫 算 額					備考
	豫 算 額	構 成 比	前年度豫算額	構 成 比	增 減	
計	84,696,997	100	86,509,500	100	△1,182,503	
地 方 稅	10,018,749	12	9,950,704	12	68,045	
稅 外 收 入	9,367,446	11	10,656,640	12	△1,289,194	
經常的	6,780,853	8	5,131,219	6	1,649,634	
臨時的	2,586,593	3	5,525,421	6	△2,938,828	
地方交付稅	31,442,000	37	29,945,000	35	1,497,000	
地方讓與金	7,558,677	9	8,205,037	9	△646,360	
補 助 金	26,310,125	31	27,752,119	32	△1,441,994	
國庫補助金	20,215,876	24	20,234,377	23	△ 18,501	
道費補助金	6,094,249	7	7,517,742	9	△1,423,493	

※ 지방세와 세외수입을 합한 자주재원은 193억 8,600만원으로 자주재원율은 24.4%임.

4. 歲出豫算內譯

(1) 經濟性質別

(單位：千圓)

區分 性質別	1998年度豫算額					備考
	豫算額	構成比	前年度豫算額	構成比	增減	
計	84,696,997	100	86,509,500	100	△1,812,503	
人件費	13,857,272	16	12,843,727	15	1,013,545	
物件費	11,305,406	13	10,398,730	12	906,676	
移轉經費	7,673,568	9	7,107,489	8	566,079	
資本支出	48,820,768	58	53,312,505	62	△4,491,737	
融資與出資	0	-	0	-	0	
保全財源	597,851	1	557,051	1	40,800	
內部去來	1,594,964	2	1,140,647	1	454,317	
豫備費 與其他	847,168	1	1,149,351	1	△302,183	

(2) 機能別

(單位：千 元)

區 分	1998 年 度 豫 算 額					備考
	豫 算 額	構 成 比	前 年 度 豫 算 額	構 成 比	增 減	
計	84,696,997	100	86,509,500	100	△1,812,503 (△2%)	
一般行政費	21,290,129	25.1	19,444,502	22.5	1,845,627 (9.5%)	
社會開發費	18,250,532	21.5	20,535,310	23.7	△2,284,778 (△11.0%)	
經濟開發費	43,338,105	51.2	44,384,524	51.3	△1,046,419 (△2.3%)	
民 防 衛 費	230,823	0.3	265,641	0.3	△34,818 (△13.0%)	
支 援 吳 其 他 經 費	1,587,408	1.9	1,879,523	2.2	△292,115 (△15.4%)	

다. 地方債償還計劃

(單位：千圓)

區 分	'98 當 初		'97 當 初		增 減
	豫 算 額	構 成 比	豫 算 額	構 成 比	
計	2,113,505	100	1,794,254	100	248,751
一 般 會 計	740,240	35	730,172	41	10,068
特 別 會 計	1,373,265	65	1,064,082	59	238,683
上 水 道	705,281	33	394,639	22	310,642
住 宅 事 業	597,484	28	634,443	35	△36,959
農工地區造成 및 管 理 事 業	70,500	4	35,000	2	△35,000

- '96년말 현재 평창군의 지방채는 총 157억 9,900만원으로 '98당초예산규모의 17.1%이고 이중 일반회계가 38억 3,000만원, 특별회계가 119억 6,800만원임.
- '98년도 지방채상환예산액은 총 21억 1,300만원이 계상되었으며, 이는 전년도 대비 14%가 증가한 금액임.
 - 이중 일반회계가 7억 4,000만원으로 청사정비기금 이자 및 원금상환 1억 9,900만원, 송정택지 지역개발기금 이자및원금 4억 9,800만원, 하수도정비 이자 및 기금상환 4,300만원으로 나타났으며,
 - 특별회계가 13억 7,300만원으로 상수도사업 7억 500만원은 지역개발기금, 토특, 재특, 환특자금 및 농어촌개발기금의 이자 및 원금을 상환할 금액이고, 주택사업에 5억 9,700만원은 수해주택 및 국민주택의 이자 및 원금에 대한 상환액이며, 농공지구조성및관리사업에 7,000만원은 농공단지 융자금 원금과 이자에 대한 상환액 인것으로 분석되었음.

3. 特別會計

가. 上水道 特別會計

○ 歲 入

(單位：千圓)

區 分	1998 年 度 豫 算 額					
	豫 算 額	構 成 比	前年度豫算額	構 成 比	增 減	增 減 率
合 計	5,521,024	100	5,838,354	100	△317,330	△ 5.3
事 業 收 入	1,317,597	23.9	1,083,011	18.5	234,586	21.7
事 業 外 收 入	2,203,427	39.9	2,100,143	36.0	103,284	4.9
補 助 金	0	0	1,655,200	28.4	△1,655,200	△99.9
地 方 債	2,000,000	36.2	1,000,000	17.1	1,000,000	100

○ 歲 出

(單位：千圓)

區 分	1998 年 度 豫 算 額					
	豫 算 額	構 成 比	前年度豫算額	構 成 比	增 減	增 減 率
合 計	5,521,024	100	5,838,354	100	△317,330	△ 5.3
經 常 豫 算	4,785,743	86.7	5,393,588	92.4	△607,845	△11.2
地 方 債 償 還	705,281	12.8	394,639	6.8	310,642	78.7
豫 備 費 其 他	30,000	0.5	50,127	0.9	△20,127	△40.1

4. 住宅事業特別會計

○ 歲 入

(單位：千圓)

區 分	1998 年 度 豫 算 額					
	豫 算 額	構 成 比	前 年 度 豫 算 額	構 成 比	增 減	增 減 率
合 計	611,917	100	646,876	100	△34,959	△5.3
事 業 收 入	202,493	33.1	220,412	34.1	△17,919	△8.0
事 業 外 收 入	409,424	66.9	426,464	65.9	△17,040	△3.9

○ 歲 出

(單位：千圓)

區 分	1998 年 度 豫 算 額					
	豫 算 額	構 成 比	前 年 度 豫 算 額	構 成 比	增 減	增 減 率
合 計	611,917	100	646,876	100	△34,959	△5.3
經 常 豫 算	14,433	2.4	12,433	1.9	2,000	16.1
地 方 債 償 還	597,484	97.6	634,443	98.1	△36,959	△5.7

다. 醫療保護基金特別會計

○ 歲 入

(單位：千圓)

區 分	1998 年 度 豫 算 額					
	豫 算 額	構 成 比	前年度豫算額	構 成 比	增 減	增 減 率
合 計	1,171,093	100	819,590	100	351,503	42.9
事業 收入	300		200		100	50
事業外收入	4,533	0.4	3,575	0.4	958	26.8
補 助 金	1,166,260	99.6	815,815	99.5	350,445	43.0
國庫補助金	926,200	79.1	645,952	78.8	280,248	43.4
道費補 金	240,060	20.5	169,863	20.7	70,197	41.3

○ 歲 出

(單位：千圓)

區 分	1998 年 度 豫 算 額					
	豫 算 額	構 成 比	前年度豫算額	構 成 比	增 減	增 減 率
合 計	1,171,893	100	819,590	100	351,503	42.9
經常豫算	8,243	0.7	7,150	0.8	1,093	15.3
事業豫算	1,162,550	99.2	812,240	99.1	350,310	43.1
豫備費 其他	300	0.1	200	0.1	100	50

㉔. 住民所得支援및生活安定基金特別會計

○ 歲 入

(單位：千圓)

區 分	1998 年 度 豫 算 額					
	豫 算 額	構 成 比	前年度豫算額	構 成 比	增 減	增 減 率
合 計	233,866	100	173,739	100	60,127	34.6
事 業 收 入	7,112	3.0	7,258	4.2	△ 146	△1.9
事業外收入	226,754	97.0	166,481	95.8	△60,273	36.2

○ 歲 出

(單位：千圓)

區 分	1998 年 度 豫 算 額					
	豫 算 額	構 成 比	前年度豫算額	構 成 比	增 減	增 減 率
合 計	233,866	100	173,739	100	60,127	34.6
經 常 豫 算	2,000	0.9	1,585	0.9	415	26.2
事 業 豫 算	221,866	94.9	167,154	96.2	54,712	32.7
豫備費其他	10,000	4.2	5,000	2.9	5,000	0

나. 農工地區造成災管理事業特別會計

○ 歲 入

(單位：千圓)

區 分	1998 年 度 豫 算 額					
	豫 算 額	構 成 比	前年度豫算額	構 成 比	增 減	增 減 率
合 計	70,500	100	55,000	100	15,500	28.2
事 業 收 入	30,500	43.3	15,000	27.3	15,500	103
事 業 外 收 入	40,000	56.7	40,000	72.7	0	0

○ 歲 出

(單位：千圓)

區 分	1998 年 度 豫 算 額					
	豫 算 額	構 成 比	前年度豫算額	構 成 比	增 減	增 減 率
合 計	70,500	100	55,000	100	15,500	28.2
地 方 債 償 還	70,500	100	55,000	100	15,500	28.2

甲. 發電所周邊地域支援事業特別會計

○ 歲 入

(單位：千円)

區 分	1998 年 度 豫 算 額					
	豫 算 額	構 成 比	前年度豫算額	構 成 比	增 減	增 減 率
合 計	40,000	100	40,000		0	
事 業 收 入	0	-	0	-	0	
事 業 外 收 入	40,000	100	40,000		0	

○ 歲 出

(單位：千円)

區 分	1998 年 度 豫 算 額					
	豫 算 額	構 成 比	前年度豫算額	構 成 比	增 減	增 減 率
合 計	40,000	100	40,000		0	
經 常 豫 算	0	-	0	-	0	
事 業 豫 算	40,000	100	40,000		0	

사. 駐車場設置 및 管理 特別會計

○ 歲 入

(單位：千圓)

區 分	1998年 度 豫 算 額					
	豫 算 額	構 成 比	前年度豫算額	構 成 比	增 減	增 減 率
合 計	10,960	100	31,680	100	△20,720	△65.4
事 業 收 入	60	0.5	30	0.1	30	0
事 業 外 收 入	10,900	99.5	31,650	99.9	△20,750	△65.6

○ 歲 出

(單位：千圓)

區 分	1998年 度 豫 算 額					
	豫 算 額	構 成 比	前年度豫算額	構 成 比	增 減	增 減 率
合 計	10,960	100	31,680	100	△20,720	△65.4
經 常 豫 算	10,460	95.4	0	-	10,460	
事 業 豫 算	500	4.6	31,680	100	△31,180	98.4

II.검 토 의 견

'98년도 일반회계 및 특별회계 세입·세출예산안의 총 규모는 923억 5,600만원으로 전년도 예산액 941억 1,400만원 대비 1.9%인 17억 5,800만원이 감소되었으며

- 일반회계는 전년대비 18억 1,200만원이 감소한 846억 9,700만원이며
- 특별회계는 전년대비 5,400만원이 증가한 76억 5,900만원이 편성되었음.

1. 일 반 회 계

가. 세 입

○ 일반회계세입은 '97년대비 2%가 감소한 846억 9,700만원으로

- 자체수입인 세외수입이 93억 6,700만원,
- 지방교부세가 314억 4,200만원, 지방양여금이 75억 5,800만원, 국고보조금이 202억 1,600만원, 도비보조금이 60억 9,400만원,
- 지방세수입이 100억 1,900만원으로 편성되었으며 세원별로 살펴보면 다음과 같음.

○ 지 방 세

- 지방세 총규모는 100억 1,900만원으로 전년도대비 0.7%인 6,800만원이 증액 계상되었으며 세원별로 살펴보면

- 첫째, 주민세는 14억 8,800만원으로 전년대비 0.4%가 감소 되었으며 이는 쌍용양회, 보광, 한전, 한국통신 등 대기업 및 법인에서 나오는 세원이 주된 내용인 것으로 나타났음.
- 둘째, 재산세는 8억원으로 전년대비 1.9% 증가 하였으며 이는 대규모의 관광위락시설인 건물분에 대한 세원인 것으로 나타났음.
- 셋째, 자동차세는 17억 7,000만원으로 전년대비 1.2% 증액 계상되었으며 이는 연간 관내차량증가 대수가 1,400대에 기인한 것으로 나타났음.
- 넷째, 담배소비세는 지방세 총 세입금액의 31.2%를 차지하는 31억 1,400만원이 계상되었고, 전년대비 증감이 없는 것으로 나타났음.
- 다섯째, 종합토지세로 계상된 20억 6,000만원은 전년대비 8.4%의 증가율을 나타내고 있으며 이는 보광의 골프장과 스키장 개발에 따른 지가 상승분에 의한 세원 증가인 것으로 나타났음.
- 여섯째, 도시계획세와 사업소세인 목적세는 5억 100만원으로 전년대비 26.1%의 감소율을 나타내고 있으며 이는 '97당초 징수결정의 과다 책정에 의했던 것으로 판단되며 징수결정시 세심한 연구 분석이 수반 되어야 할것임.
- 일곱째, 과년도 수입은 '97년 11월 15일 기준으로 군세 8억 400만원이 미수되어 있는것으로 나타났으며 그중 과년도 세입예산 2억 3,800만원이 계상 된것은 전년대비 36.7%가 증액된 것으로 이에 대한 징수대책이 철저히 강구되어야 할 사항임.

○ 세외수입

- 세외수입의 총 규모는 93억 6,700만원으로 전년대비 12.1%인 12억 8,900만원이 감소되었으며 세원별로 살펴보면

첫째, 재산임대 수입은 1억 2,600만원으로 전년대비 15.8% 증가되었으며 이는 국유재산 임대 및 공유재산 매각에 있어 지가의 상승과 면적이 증가한 것으로 나타났음.

둘째, 수수료 수입은 12억 8,500만원으로 전년대비 3.7%의 증가율을 나타내고 있으며 이는 진료수가의 상승과 각종 증명발급으로 증지수입, 쓰레기봉투판매 수입의 증가에 따른 것임.

셋째, 사업장 생산수입은 1억 2,500만원으로 전년대비 13.8%가 감소되었으며 이는 하천골재의 계속적인 채취로 부존량의 감소로 인해 생산수입이 감소하였으며, 향후 계속적으로 감소추세가 이어질 것으로 전망됨.

넷째, 징수교부금 수입은 36억 9,600만원으로 세외수입 전체 금액의 39.5%를 차지하고 있으며 이는 (주)보광골프장 준공 및 팔봉산리조트 등 각종 휴양관광시설에서 나오는 취득세, 등록세인 것으로 나타났음.

다섯째, 이자수입은 15억 3,000만원으로 전년도 대비 255%가 증가했으며 97년 10월말 현재 이자발생금액이 27억원인 것을 감안하면 각종 사업관련 이월사업비의 규모에 따라 실제 이자수입은 증가할 것으로 전망됨.

여섯째, 공유재산 매각수입은 5억 9,000만원으로 '97년보다 3억 4,800만원이 감액되었으며 이는 송정택지 매각이 완료단계에 접어들고 있어 매각수입의 감소에 따른 수입금 감액이 발생된 것으로 나타났음.

일곱째, 부담금은 3억 500만원으로 이는 해태음료 생수 공장의 수질환경개선 부담금으로 향후 매출실적에 따라 높은 세원이 확보될 것으로 전망되고 있으며 해태외 4개소의 개발부담금의 세원인 것으로 나타났음.

여덟째, 과년도 수입은 2,000만원으로 이는 국공유재산임대수입, 자동차관리법위반과태료, 책임보험지연가입과태료 등이 차지하고 있는 것이며 이에대한 세밀한 징수대책이 요구되고 있음.

○ 지방교부세는

- 총 314억 4,200만원으로 전년도 대비 5% 신장된 금액으로 '97년도 기준하여 편성되었으며 확정내시로 인한 추가 증감요인이 있을 것으로 판단됨.

○ 지방양여금은

- 총 75억 5,900만원으로 전년도대비 7.9% 감소하였으며 이는 확정내시가 미시달된 상태에서 예산을 편성한 관계로 감소되었으며 수정예산이나 추경예산 편성시 예산액이 변동될 것으로 판단됨.

○ 보조금 부분에 있어서는

- 국고보조금은 총 202억 1,500만원으로 전년도대비 1,800만원이 감소되었으며 그중 '99동계아시아경기대회 지원 관련하여 황계교 ~ 송천교간 도로 확·포장 사업등에 52억원, 고냉지 채소 산지유통시장 건설로 이목정 산지공판장에 8억 9,200만원, 기타 경제개발비 보조로 발기반정비 사업에 43억 3,600만원, 기타 산림분야 등의 보조금인 것으로 나타났음.
- 특히 도비보조금은 전년도 대비 18.9%가 감소한 60억 9,400만원이 계상된 것은 순수 도비보조사업의 미내시로 확정내시 시 수정예산이 불가피한 사항임.

나. 세 출

○ 기능별로 세출예산을 살펴보면

첫 째, 일반행정비는 의회운영과 기획관리, 선거관리 등에 132억 4,900만원이 계상되어 일반회계 전체 예산의 15.6%를 차지하고 있으며 전년도 대비 13.7%가 증가한 금액임.

- 특히 98년 5월 7일 실시하는 제2회 전국동시지방선거에 있어서 공직선거 및 선거부정방지법 제277조 제2항의 규정에 의하여 부담되는 선거관리 경비가 2억 7,900만원인 것으로 나타났으며
- 사업예산의 출연금으로 강원개발연구원 1억원과, 지방자치단체 국제화교류재단 5,000만원이 편성되어 이중 강원개발연구원의 출연금은 연구원 육성조례 및 강원도방침에 따라 매년 일정금액을 출연하는 것으로 98년도의 출연금이 마지막인 것으로 나타났으며,
- 지방자치단체 국제화 교류재단의 출연금은 금년도 97년 9월 9일, 98출연금(안)과 사업계획법이 의결되어 인구 10만 미만의 자치단체에서는 5백만원의 출연금 기준에 따라 편성된 것으로 나타났음.
- 군정수행 관련 사회단체 보조금은 전년도 대비 50%가 증액된 1억원을 포괄적으로 편성하였으며 이 부분에 있어서는 전년도의 사회단체 보조 현황을 심사·분석하여 예산편성시 부기상에 명확히 등재하여 예산집행시 선심성 예산의 우려를 없앨수 있는 명확한 예산계상이 요구되고 있음.

- 아울러 군정홍보 및 주민계도용 신문구독에 있어서 전년도와 대비하여 군정홍보는 1,100만원, 신문구독료는 5,500만원 등 총 6,600만원이 증가한 것으로 나타나

이에 대한 세심한 검토가 필요한 것으로 판단되며 주민계도용 교양도서 구입에 있어서도 전년대비 600여만원이 증가한 것으로 나타났음.

- 내무행정의 자체사업 출연금으로 평창장학기금 출연금은 지방재정법 제14조 및 자치단체 예산편성지침에 의하여 법령이나 조례에 의해 지출해야 될 사항으로 평창군조례의 제정이 선행되어야 할 사항이며

- 아울러 일선행정조직운동을 위한 민원업무추진, 각종행사참석, 시책사업 추진으로 업무추진비를 9,250만원을 계상하였으며 특수활동비에 있어서도 전년과 같이 9,250만원을 계상하여 시책 사업부서별로 분류, 편성한 것으로 나타났음.

- 또한 재무행정 분야의 1급관사 신축시설비 2억 5,000만원은 '97예산심의시 논의되어 신축용역비를 삭감하면서 의회에서 의견을 냈던 부분이었으나 '98당초예산에 편성되어 있는 것으로 나타났음.

둘째, 사회개발비는 교육 및 문화, 보건 및 생활환경개선, 사회보장, 주택사업등에 182억 5,000만원이 계상되어 전체예산의 21.5%를 차지하고 있으며 이는 전년도 대비 11%가 감소된 예산임.

- 이는 문화예술회관 건립비에 '97년도 9억 5,000만원 계상되었던 것이 98년도 국비지원 미확정에 따라 98년도에 미계상된 것으로 국비지원이 확정되면 수정예산이나 추경예산 편성시 계상되어야 할 사항임.

- 또한 진부, 봉평쓰레기 매립장 사업비 관련 전년대비 큰 폭으로 감소 되었으며, 사회보장 부문에서는 도비보조 사업 미확정 내시로 사업비가 미계상 되었으며 주택사업 및 지역사회 개발에 있어서는 전년대비 19억 7,700만원이 증가한 63억 1,400만원이 계상된 것으로 나타났음.
- 이는 99동계아시아경기 대회 준비 관련하여 노후 불량 주택정비, 시가지 가로등시설, 횡계 1~2교간 도로확포장 공사등에 대부분 투자되는 것으로 나타났으며, 상수도특별회계 전출금에 있어서는 지난해보다 4억원이 늘은 15억원이 계상된 것으로 분석되었음

셋째, 경제개발비는 농수산개발, 지역경제개발, 국토자원보존 개발, 교통관리등에 433억 3,800만원이 계상되어 전체 예산의 51.2%를 차지하고 있으며 이는 전년도 대비 2.3%인 10억 4,600만원이 감소된 것으로 나타났음.

- 이는 농수산개발 부문에서 20억 7,200만원이 감소된 것은 도비 미확정으로 인하여 98당초예산에 미편성 된것이며 지역경제개발 부문은 전년도에 준하여 편성이 된것으로 나타났으며,
- 산림자원 개발 부문에 있어서는 솔잎혹파리 피해지에 대한 지속적인 사업을 벌인결과 피해면적이 줄어들고 있는 관계로 전체적인 사업비가 감소된 것으로 나타났음.
- 치수 및 재해대책에 있어서는 99동계대회준비 관련 송천 정비사업에 11억 8,700만원, 오대천 우안제정비에 7억 8,800만원 등이 신규 사업으로 계상되었으며 건설관리 사업에 있어서는 횡계교 ~ 송천교간 4차선 확포장공사에 71억 3,600만원이 계상된 것으로 분석되었음.

넷 제, 민방위비에는 2억 3,000만원, 지방채상환 및 예비비 등에 15억 8,700만원이 계상되어 전체예산의 1.9%를 차지하고 있는 것으로 나타났음.

○ 주요 자체사업은

(단위 : 백만원)

읍면별	합 계	평창읍	미탄면	방림면	대화면	봉평면	용평면	진부면	도암면	비 고
사업비	10,845	780 (7.2%)	466 (4.3%)	1,699 (16%)	745 (6.9%)	1,482 (14%)	553 (5.1%)	2,335 (22%)	2,785 (25%)	

- 총 109개 사업에 108억 4,500만원을 계상하여 지역주민의 민원해소 및 숙원사업 등을 위해 투자 되었으며 읍면별 투자금액 비율이 큰 차이를 보이고 있는것은 특별회계 부분에서 방림면 상수도 신설 10억 3,200만원, 봉평 상수도 시설 확장 10억 3,000만원, 진부상수도 원격감시제어기 설치 2억 700만원, 도암상수도 시설 확장에 13억원이 투자되는 것에 기인하고 있는 것으로 나타났음.
- 또한 99동계아시아 경기대회 준비 관련하여 황계 1 ~ 2교간 도로 확포장공사외 4개사업에 12억 9,900만원이 투자되고 오대천 우안제정비, 진부도서관 건립 등에 12억원, 기타 읍면 소교량 건설사업비 등에 투자된 것으로 나타났음.

○ 국도비 보조사업에 있어 군비 부담은

(단위 : 천원)

구 분	사업량	사 업 비				
		계	국 비	도 비	군 비	기 타
합 계	102건	36,795,018	19,996,118	3,729,235	7,446,368	5,623,297
일반행정비	2건	71,110	0	35,555	35,555	0
사회개발비	30건	11,918,686	8,048,562	896,217	2,950,335	23,572
경제개발비	37건	16,868,668	7,878,715	1,825,331	2,558,246	4,606,376
국토자원개발 (산림분야)	29건	7,931,749	4,067,399	971,123	1,899,878	993,349
민방위보조	4건	4,805	1,442	1,009	2,354	0

※ 기타는 융자금 및 자부담.

- 국도비 보조사업 수행을 위해 총 102건에 총사업비 367억 9,500만원중 군비를 부담하는 것이 20%인 74억 4,600만원으로 나타나고 있으나 ^비순수 도비사업에 의한 확정내시후 군비의 추가 부담요인이 있을 것으로 전망되며
- 군비의 부담 주요인은 99동계아시아게임 관련 ^{은 99동계 아시아 게임 관련 사업}군비 전체 부담액의 34.6%인 25억 8,000만원을 부담하고 있으며, 기타 받기반정비 사업 및 경지정리 사업에 6억 9,300만원, 농산물공판장시설 및 시설채소 유통지원사업에 5억 4,100만원, 산림사업에 19억원 등으로 나타나고 있음.
- 특히 99동계아시아게임 관련해서는 중앙 및 강원도와 협의 하여 군비부담을 줄이고 국·도비를 늘릴 수 있는 방안을 강구하여 군의 재정부담을 줄여 나갈 수 있는 특단의 조치가 따라야 될 것으로 판단됨.

- 또한 경제개발 부문에서 농수산물개발 및 농촌진흥을 위한 각종 시책 및 사업관련해서 관행적으로 신청하고 지원함으로써 특정의 농가에 중복 지원되는 등 지방재정의 경직성을 나타내고 효율성 및 능률성을 저해하는 요인들이 나타나는 사례가있어 이에 대한 철저한 연구분석이 있어야 될것으로 사료됨.
- 아울러 지원되는 국·도비 보조사업에 있어서는 사업성 및 생산성을 기초로 하고 준비부담 능력 등을 종합적으로 감안하여 보조사업을 시행해 나가야 될 것으로 판단됨.

○ 계속사업비

- 계속사업에 대한 '97년도 년부액 승인분은 타 사업에 우선하여 계상되어야 하나, 종합문화예술회관 건립비 '97년도 년부액 총 24억 5,000만원 중 현재까지 12억 9,600만원이 미계상 되었으며
- '98년도 년부액 18억원은 전액 미계상되어 국·도비 및 교부세 확정 내시결과에 따라 수정예산에서 계상이 되어야 할 부분이며, 불확실한 세입 전망으로 볼때 계속사업비 확보는 불투명한 상태임.
- 아울러 평창군 시범공설묘지 조성사업 또한 5억원 중 2억 1,000만원만 부담되고 있어 추후 2억 9,000만원을 추가로 계상해야 될 것으로 나타났음.

계속사업비 계상내역

(단위 : 백만원)

사 업 명	총사업비	기투자	년 부 액				
			1997	1998	1999	2000	2001
계	14,816	7,070	3,868	2,300	505	511	562
종합문화예술 회관건립	9,000	4,750	2,450 (1,154)	1,800	-	-	-
평창문화체육 관건립	2,800	1,682	1,118 (1,102)	(200)	-	-	-
평창군시범공설 묘지조성사업	3,016	638	300 (300)	500 (210)	505	511	562

()는 연부액 확보 금액임.

○ 현안사업중 연차별 계속사업은

- 진부쓰레기매립장 조성 및 상수도시설 확장 관련하여 지방채 부담요인을 감안하여 재원확보대책에 특단의 노력을 강구해야 될 것으로 판단됨.

현안사업중 연차별 계속사업

(단위: 백만원)

사 업 명	총사업비	기 투 자	'98예산	향후투자	비 고
계	25,237	14,678	2,991	7,568	
진부쓰레기매립장조성	3,407	607	484	2,316	
도암상수도시설확장	7,000	4,819	1,300	881	
봉평상수도시설확장	7,600	4,539	1,000	2,061	
진부상수도시설확장	7,230	4,713	207	2,310	

2. 특별회계

- 특별회계는 총 7개사업 76억 5,900만원, '97년 대비 5,400만원이 증액되어 0.7%의 증가율을 나타내고 있으며, 특별회계 부분별로 살펴보면 다음과 같음.

○ 상수도특별회계는

- 총 55억 2,100만원으로 특별회계 전체예산의 72%를 차지하고 있으며, '97년도대비 3억 1,700만원이 감소되었음.
- 주요 사업으로는 방림상수도 신설, 도암상수도시설 확장, 봉평상수도시설 확장 및 간이상수도 신설 및 보수 등 시설비에 43억 9,400만원을 계상했으며,
기타 지역개발기금 채득, 환특자금에 대한 지방채의 원금과 이자에 대한 상환금으로 5억 6,000만원이 계상된 것으로 나타났음.
- 특히, 도암상수도 시설확장의 13억원은 '97년 2회 추경시 전출금 10억원을 삭감했던 부분을 금번에 보전하고 도비 보조사업에 따른 준비부담을 하기 위해 예산에 계상된 것으로 나타났음.

○ 주택사업특별회계는

- 총 6억 1,200만원으로 특별회계 전체예산의 8%를 차지하고 있으며, '97년도와 비교하여 3,500만원이 감소하였으며, 대부분 수해주택 및 국민주택에 대한 지방채 상환에 충당될 부분임.

○ 의료보호기금특별회계는

- 총 11억 7,100만원으로 특별회계 전체예산의 15.53%를 차지하고 있으며, '97년도보다 3억 5,200만원이 증가된 것은 의료보호사업으로 국·도비보조 사업에 11억 4,900만원이 예산에 편성된 것으로 나타났음.

○ 주민소득지원 및 생활안정기금관리특별회계는

- 전체대비 6,000만원이 증가한 2억 3,400만원이 계상되었으며 대부분 주민소득지원 용자금과 생활안정기금 용자인 것으로 나타났음.

○ 농공지구조성 및 관리사업 특별회계는

- 총 7,000만원으로 전년대비 1,500만원이 증가하였으며, 농공단지용자금의 이자와 원금에 대한 상환액인 것으로 나타났음.

○ 발전소주변지역 지원사업 특별회계는

- 총 4,000만원으로 전년과 같으며, '95년 3월 4일 공포된 조례의 규정에 의거 설치된 회계로써 한전부담금과 도암면 수하리 발전소 주변지역 간이상수도 설치와 민간용자금으로 편성된 것으로 나타났음.

○ 주차장관리특별회계는

- 총 1,100만원으로 전년대비 65.4%가 감소되었으며, '96년, '97년, '98년도분 불법주정차 과태료로 부과된 세원에 의거 불법주정차 단속 관련한 수용비 및 카메라 등 물품구입비인 것으로 나타났음.

○ 이상 일반회계및특별회계 예산을 검토한 결과를 종합해 보면

- 첫 째, 국가재정계획과 지방재정계획과의 조화유지와 합리적인 계획성을 제고하기 위하여 예산편성에 노력을 기울인점은 엇보이나, 지방재정법에 명시된 지방재정계획에 의한 분야별 사업예산 투자 우선순위 등에서 일부 미 반영된 사례가 나타났으며,

- 둘째, 공유재산관리에 있어서는 지방재정법 제77조 제1항에 의거 편성권자는 사전에 공유재산관리계획안을 의회에 제출, 의회의 심의 및 의결이 선행된 후에 예산편성이 이루어져야 하나 예산편성 제출후 공유재산관리계획안이 제출되는 것은 관련법규를 준수치 않은 것으로 향후 이런 사례는 없어야 될 것으로 판단됨.

아울러 평창장학기금 출연에 있어서도 기금의 출연 근거인 관련조례를 제정한 후에 예산편성이 되어야 하나 현재 조례가 의회에 계류중에 있는 단계에서 예산편성이 이루어져 지역향토 인재를 양성하기 위한 평창장학기금 출연을 위해서는 관련조례를 심의 의결한후에 예산편성이 이루어 져야 될 것으로 판단됨

- 셋 째, 농촌마을안길포장사업 8억원, 간이상수도 신설 및 보수공사 5억 5천만원등은 사전 각사업에 대한 주민의견 수렴, 현지확인 등으로 사업지를 정확히 판단 예산에 계상되었어야 하나 포괄적으로 예산을 편성하므로 인하여 명확한 예산계상이 아쉬운 부분으로 나타났음.

질의 · 서면답변서

질의위원	이수현 위원	답변	평창군수(기획감사실장)
회의	제53회 평창군의회(정기회) 제2차 예결특위('97.12.8)		
<p>【 질의요지 】</p> <p>○ '97년도 공무원 국외여비 집행내역</p>			

【 답변내용 】

- 별첨

- 넷째, 국·도비 보조사업에 있어서는 군의 환경과 사업의 효과성을 감안하고 재원능력을 고려하여 사업을 추진하는 등 각종 투자사업 책정에 적정을 기하여 사업의 효율성을 높여나가는 예산 투자가 이루어져야 될 것으로 판단되며,
- 다섯째, 지방재정법 제33조 규정에 의거 지방의회의 의결 사항인 계속사업비는 타사업에 우선하여 예산을 확보할 사항이나 당초예산에 계상치 않은것으로 나타났음.
- 여섯째, '98년도 평창군지방채발행계획안에 있어서는 방림과 도암의 상수도 신설 및 시설확장사업으로 20억원의 지방채를 발행 할 계획에 있어 계획대로 발행될 경우 평창군의 지방채는 총 238억 5,700만원으로 '98당초 예산규모의 25.8%를 차지하여 장기적으로는 군재정 운영에 압박 요인으로 작용할 우려가 있으며 지방채 발행은 신중을 기해야 될 것으로 판단됨.
- 일곱째, 최근 국제통화기금(IMF)의 재정긴축 요구에 따라 이미 국회심의를 마친 '98년도 예산의 대폭적인 삭감이 불가피하게 됐으며, 정부는 이에따라 예산 재편성 작업에 착수한것으로 알려지고 있음. 아울러 재정경제원에 따르면 '98년도의 세출예산을 국내 총 생산의 1.5%가량 줄이라는 IMF의 요구에 따라 감축규모가 7조 2천억원에 달하여 국책사업에 대한 전면적인 예산 재편성 작업이 이루어 질 것으로 판단됨에 따라 우리군의 '98년도 당초예산 편성은 초 긴급재정 운영으로 불요불급하거나 꼭 필요한 예산외에는 절감예산으로 편성, 건전재정 운영에 앞장서 나가야 될 것으로 판단됨.

◆ '97년도공무원해외연수현황

예산액 : 80,000,000

(단위 : 원)

직 급	성 명	기 간	방 문 국	목 적	사 용 액	비 고
	44 명				69,465,780	
부군수	박 용 강	2.25~3. 7 (10/11)	독일, 프랑스	세계화추세지방자치단체 지역활성화선진지견학	3,304,900	
농업6급	차 덕 환	3.17~3.26 (9/10)	네델란드, 독일, 일본	수출화훼관매확대를위한 해외연수	2,458,000	
행정5급	신 대 송	3.24~3.29 (5/6)	일 본	평창한우일본수출협상, 자치단체주민참여스키장 개발을위한시설견학	1,805,500	
행정5급	송 재 명	"	"	" "	1,805,500	
행정6급	박 태 영	"	"	" "	1,805,500	
행정6급	김 근 수	"	"	" "	1,805,500	
행정6급	김 장 래	"	"	" "	1,805,500	
축산7급	조 태 형	"	"	" "	1,805,500	
정무직	김 용 옥	"	"	" "	1,836,000	
보건6급	최 진 순	3.30~4.11 (12/13)	덴마크, 노르웨이, 독일	식품위생업무질적향상을 위한연수	3,114,000	
보건6급	박 태 권	5. 4~5.18 (14/15)	미국	가족보건사업질적향상을 위한연수	3,339,000	

(단위 : 원)

직 급	성 명	기 간	방 문 국	목 적	사 용 액	비 고
지도관	유재학	6.11~6.16 (5/6)	호 주	퇴직예정자의공직에대한 보람과금지틀고양.	1,236,730	
농업6급	유재신	"	"	"	1,235,000	
"	조병신	"	"	"	1,235,000	
행정6급	강석주	"	"	"	1,235,000	
"	김경환	"	"	"	1,235,000	
"	안종진	"	"	"	1,235,000	
"	신경선	"	"	"	1,235,000	
지도사	조병욱	"	"	"	1,235,000	
기능8등	유인환	"	"	"	1,235,000	
기능9등	김탄영	"	"	"	1,235,000	
정무직	김용욱	6.16~6.21 (5/6)	중국(안달시)	국제교류업무추진	1,491,150	
행정5급	강경석	"	"	"	1,481,000	
행정5급	신영선	"	"	"	1,481,000	
행정6급	박태영	"	"	"	1,481,000	
"	지형관	"	"	"	1,481,000	

(단위 : 원)

직 급	성 명	기 간	방 문 국	목 적	사 용 액	비 고
행정6급	김진영	6.16~6.21 (5/6)	중국(안달시)	국제교류업무추진	1,481,000	
행정7급	권희수	"	"	"	1,481,000	
"	고홍새	"	"	"	1,481,000	
별정6급	성보영	"	"	"	1,481,000	
행정7급	안비숙	"	"	"	1,481,000	
"	어윤기	"	"	"	1,481,000	
축산7급	이세연	"	"	"	1,481,000	
행정7급	류지용	7.14~7.20 (6/7)	일본	전문행정인양성일본어회 화과정성적우수자연수	1,143,000	
정무직	김용욱	9. 1~9. 6 (5/6)	일본	지역활성화도모를위한지 방자치단체장시찰	1,400,000	
농업7급	최종수	9. 3~9. 7 (4/5)	일본	고냉지양파재배에따른선 진지견학	931,000	
행정급	송재춘	9. 9~9.12 (3/4)	일본(돗토리현)	돗토리현항구박람회참관 선진사례관람	836,000	
정무직	김용욱	10.21~10.24 (3/4)	일본	국제교류활성화추진	1,081,000	

(단위 : 원)

직 급	성 명	기 간	방 문 국	목 적	사 용 액	비 고
행정8급	권 미 경	11.11~11.18 (7/8)	캐나다	외국자치단체와의교류및 어학연수(현지체험)	1,556,000	
서기관	김 영 주	11.12~11.19 (7/8)	이태리,스위스, 프랑스	퇴직예정자의공직에대한 보람과공지를고양	1,500,000	
행정6급	이 용 하	"	"	"	1,500,000	
"	홍 영 표	"	"	"	1,500,000	
기능직	전 치 우	"	"	"	1,500,000	
"	전 순 태	"	"	"	1,500,000	

질의 · 서면답변서

질의위원	이수현 위원	답변	평창군수(기획감사실장)
회의	제53회 평창군의회(정기회) 제2차 예결특위('97.12.8)		
<p>【 질의요지 】</p> <p>○ 보도용사진기 기능 및 사용계획(과노과파 6x111km)</p>			

【 답변내용 】

○ 별첨

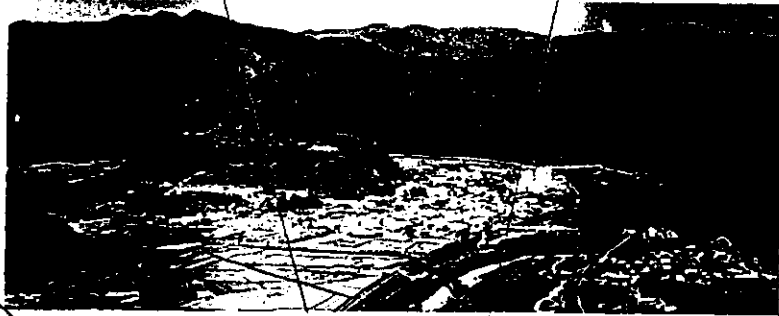
■.파노라마 카메라의 설명 및 용도

■.파노라마 카메라는 일반 카메라가 찍을 수 없는 부분을 촬영한다.

일반카메라가 촬영할 수 있는 범위



파노라마카메라가 촬영할 수 있는 촬영 범위



■.파노라마 카메라의 촬영 범위

■.파노라마 카메라의 용도 : 시가지 전경사진, 건물사진, 기념사진, 항공사진대용, 기타 넓은지역 촬영

■.파노라마 카메라의 사용필름은 일반카메라 보다 최고10배 이상 크므로 홍보물 제작시 선명한 사진을 얻을 수 있음.

■.파노라마 카메라의 활용 방안 : 평창군 8개 읍.면 시가지 전경 매년기록및 홍보자료 촬영

■.파노라마 카메라의 가격 : 후지파노라마 기준 최하 390만원

질의 · 서면답변서

질의위원명	이 수 현 위원	답 변	평 향 군 수 (내 무 과 장)
회 의	제53회 평향군의회(정기회) 제2차 예결특위(197.12.8)		
<p>[질의요지]</p> <p>○ 정원가산일반업무추진비 경비성격, 집행대상, 집행계획</p>			
<p>[답변내용]</p> <p><input type="checkbox"/> 정원가산금은 직원의 경조사 및 사기진작 경비로서 지방자치단체예산편성지침에 의거 본청근무직원에게 한하여 군수, 부군수가 집행하는 업무추진비로 직원 1인당 45,000원 을 기준으로 편성되었습니다.</p> <p>※ 산출기초 : 45,000원 × 389명 = 17,505,000원(지방자치단체예산편성기본지침)</p> <p><input type="checkbox"/> 정원가산 일반업무추진비 집행계획</p> <p>○ 직원 경조사</p> <ul style="list-style-type: none"> - 20,000원 × 80명 = 1,600,000원 <p>○ 격무, 혐오부서 직원격려(추식, 실날)</p> <ul style="list-style-type: none"> - 2회 × 20,000원 × 70명 = 2,800,000원 <p>○ 각종 행사추진 및 업무유공공무원 격려(급식비)</p> <ul style="list-style-type: none"> - 20,000원 × 20명 × 5회 = 2,000,000원 <p>○ 국토대청간운동참가직원격려(급식비)</p> <ul style="list-style-type: none"> - 5,000원 × 300명 × 2회(6월, 11월) = 3,000,000원 <p>○ 공무원체육대회참가직원및 가족격려(급식비 및 시상품)</p> <ul style="list-style-type: none"> - 급식비 : 10,000원 × 600명 = 6,000,000원 - 시상품 : 3,500원 × 600명 = 2,100,000원 			

4 部署運營 業務推進費

① 경비성격 : 통상적인 실·과 조직운영에 소요되는 제잡비

② 기준액

시·도, 시·군·구 및 출장소·사업소의 전실·과와 읍·면·동을 정원수에 따라 편성

○ 정원 20인이하 실·과 : 월200,000원

○ 정원 21인이상 1인 초과시 : 5,000원 추가

- 최고 300,000원을 상한액으로 편성

※ 부서운영업무추진비는 과 및 과형태를 유지하고 있는 담당관실에 대하여도 지급하며, 과 및 과형태를 유지하고 있지 않는 기관장이 1급이하인 지방단일기관도 1과로 인정하여 지급가능함

5 定員加算—般業務推進費

① 경비성격 : 직원사기진작을 위한 경비

② 적용대상

○ 각급 지방자치단체 : 시·도, 시·군·자치구

○ 도출장소, 일반시의 구, 시출장소

○ 소방관서 : 서울, 광역시·도 소방본부, 소방서

○ 사업소 : 시·도, 시·군·자치구

○ 읍·면·동 : 시·군·자치구의 읍·면·동

③ 적용기준 : 소속공무원의 총정원수를 기준('97.10.1 기준)

④ 기준액(1인당 연간금액)

○ 시·도, 시·군, 자치구의 본청, 시·도 소방본부

정원	100명까지	101~300명	301~600명	601~800명	801명이상
1인당기준액	80,000원	60,000원	45,000원	30,000원	15,000원

- 도출장소(4) 포함 : 경기북부, 강원동해, 중북승평, 중남계동출장소

○ 구·출장소 및 사업소, 소방서, 자치구가 아닌 구, 읍·면·동

정원	100명까지	101~400명	401~1,000명	1,001명이상
1인당기준액	30,000원	25,000원	20,000원	15,000원

질의 · 서면답변서

질의위원명	이 수 현 위원	답 변 평 향 군 수 (내 무 과 장)
회 의	제53회 평창군의회(정기회) 제2차 예결특위('97.12.8)	
[질의요지]		
○ 우수공무원·시책추진유공자시상대상, 선정요령, 시상계획		
[답변내용]		
□ 시책추진유공자 시상계획		
○ 군정발전 유공자(이·반장등)		
- 40,000원×2명×12월 = 960,000원		
○ 경제살리기 유공자		
- 40,000원×4명(4분기) = 160,000원		
○ 소방업무 유공자표창(의용소방대)		
- 40,000원×9명(9개대) = 360,000원		
○ 향토분화개승발전 유공자		
- 40,000원×2명 = 80,000원		
○ 향토방위 유공자		
- 40,000원×10개협의회(기관) = 400,000원		
○ 기타 일반 사회봉사단체 및 유공자		
- 40,000원×11명 = 440,000원		
□ 대상자 선정요령		
○ 평소 투철한 사명감과 희생정신으로 국·도·군정 주요시책추진에 적극 참여하여 공적이 있는 민간인 및 사회단체		
○ 지역사회발전과 사회봉사활동 문화개승발전등 공적이 있는지		
※ 평창군공직심사위원회 심의의결 후 대상자 선정		

□ 우수공무원 시상계획

○군정발전 유공공무원상(월례조회시 시상)

- 40,000원×3명×12월 = 1,440,000원

○열심히일하는 공무원상

- 40,000원×2명(상·하반기) = 80,000원

○'98 연말표창

- 모범공무원상 : 40,000원×2명 = 80,000원

- 향도주인·봉사상 : 40,000원×2명 = 80,000원

- 대민행정 우수공무원상 : 40,000원×80명 = 320,000원

○기타 우수공무원 표창

- 40,000원×10명 = 400,000원

□ 대상자 선정요령

○평소 능동적이고 적극적인 자세로 맡은바 직무에 충실한 공무원

○군정 및 지역사회발전, 각종 시책추진에 공적이 뚜렷한 공무원

※ 유년장, 성과소장의 추천을 받아 평창군공직심사위원회 심의의결 후 대상자 확정

□ 시상품 구입계획

- 상반기 : 손목시계(60개×40,000원 = 2,400,000원)

- 하반기 : 은수저(60개×40,000원 = 2,400,000원)

질의 · 서면답변서

질의위원명	김 낙 운 위원	답 변	평 창 군 수 (내 무 과 장)
회 의	제53회 평창군의회(정기회) 제2차 예결특위('97. 12. 8)		
[질의요지]			
○ 자산 및 문품취득비 용도, 사용처, 배분등 계획(145P)			
[답변내용]			
□ 읍면 출장소 FAX 교체구입(6대)			
○ 교체대상 : 평창, 미탄, 방림, 대화, 봉평, 용평			
○ '89년 구입한 노후장비로 민원전용으로 사용계획			
※ 내구연한 : 5년			
□ 노후전화기 교체구입(120대)			
○ '98년 동계아시아경기대회지원용 : 30대			
○ 실과소 교체 : 39대			
○ 읍면 출장소교체 : 23대			
○ 사업소교체 : 8대			
○ 실과소 및 읍면출장소 증설 : 20대			
□ 키폰전화기 교체구입(12대)			
○ 교체대상 : 미탄, 방림, 대화, 봉평, 용평, 도암면			
○ 기관당 2대씩 교체(90년, 91년 구입)			
□ 행정통신장비무정전전원장치구입(10KVA)			
○ 행정통신선에 설치운영중인 교환기용 주전기, FAX, FAX동보기, 단말기, 호기, 컴퓨터 등 장전과 순간전압 변동으로 인한 고장을 최소화하기 위한 전자동급으로 통신망 유지를 위하여 무정전장치(PS)구입 설치			
○ 현재 전산실 무정전장치를 사용하고 있으나 용량부족 및 장애의 빈번한 발생으로 별도 완벽한 무정전장치 설치			

□ 이동전화 구입(9대)

- 읍면장 출타시 비상연락망을 구축하고 산화경방 등 신속한 상호 연락체계유지로 업무의 신속한 처리(디지털 8대)

※ 휴대폰 불통지역은 금년도 연말까지 중계기 설치계획

□ 다기능 사무기기구입(PC 20대, 프린터 8대)

- 2000년까지 공무원 1인당 1PC 보급계획으로 노후 PC 교체분을 감안하여 매년 50대 이상의 PC 구입계획

○ '98 구입계획 : PC 20대, 프린터 8대

○ 배부계획

[컴퓨터]

- 기획감사실, 환경보호과, 축산과, 산림과, 전실과, 도시과, 민방위재난관리과, 방림면, 진부면, 도암면 각1대, 직원진산교육용 10대

[프린터]

- 기획감사실, 제무과, 지역개발과, 관광문화과, 복지과, 환경보호과, 산림과, 교육용 각 1대

□ 노트북 PC구입(종합민원실)

○ 구입배경 및 효과

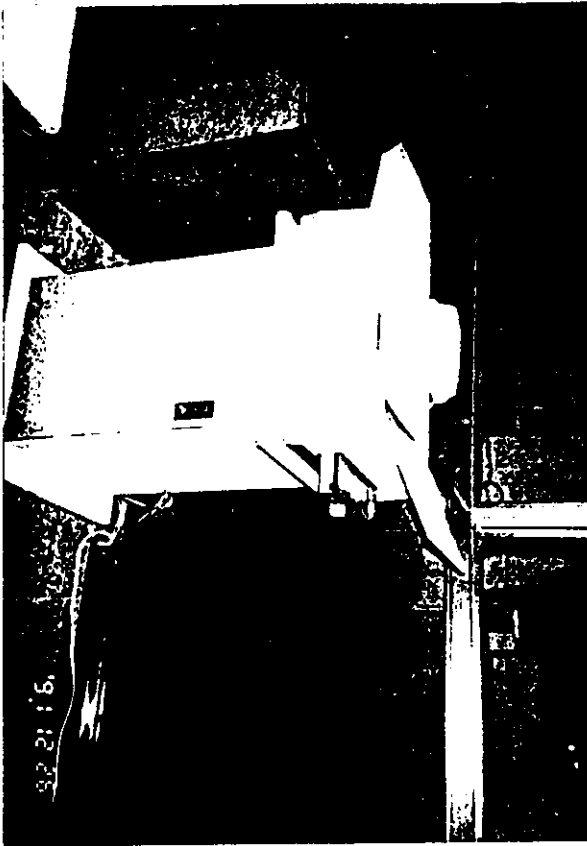
- 종합민원실의 PC가 대부분 외상위에 놓여 있어 각종 배선이 난잡하여 종합민원실을 찾는 민원인에게 쾌적함을 제공하지 못하고 있으며, 방문한 민원인의 시야를 가리는등 민원인의 불편을 초래하고 있어 이를 개선코자함.

○ 구입수량 : 노트북 PC 10대

○ 배부계획 : 민원봉사실, 상공과, 도시과, 복지과

행정통신장비관리대장

물품분류번호 : 58.5 30A	품명 : 12인치송기	규격 : TC 7020	관리번호:
구입년월일 : 89.3.19	구입가격 : 2,500,000	구입방법 : 조달	단위 : 개
제작년월일:	제작회사 : 2004 제우스	작번호 : 12340	내용연수 : 5년



부대설비

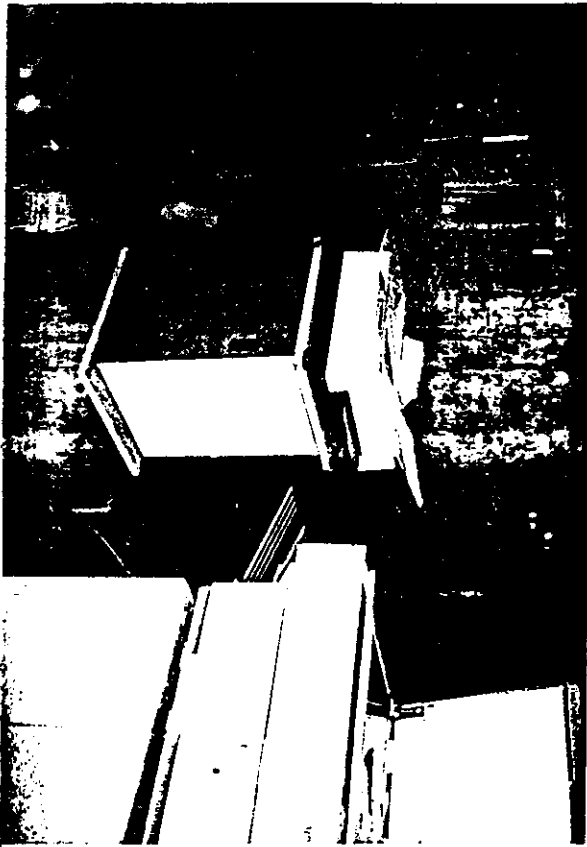
품명	규격	단위	수량	금액

특이사항

--

행정통신장비관리대장

품목관리번호 : 5915 -347	품명 : 무선전송기	규격 : 10- 7020	관리번호 : 10
구입년월일 : 2009. 2. 17	구입가격 : 2,500,000	구입방법 : 조달	단 위 : 개
제작년월일 :	제작회사 : 코리아세투스	제작번호 : 82658	내용연수 : 5년



부 대 설 비

품명	규격	단위	수량	금액

특 이 사 항

--

행정통신장비관리대장

공중분류번호 : 6915 -340	품명 : 전화송기	규격 : 16 1700	관리번호 : 12
구입년월일 : 77. 3. 10	구입가격 : 7,500.00	구입방법 : 2호	단위 : 대
제작년월일 :	제작회사 : 2호사	제작번호 : 8668	내용연수 : 5년



부 대 설 비				
품명	규격	단위	수량	금액

특 이 사 항

질의 · 서면답변서

질의위원명	이 수 현 위원	답 변	평 향 군 수 (내 무 과 장)
회 의	제53회 평향군의회(정기회) 제2차 예결특위('97.12.8)		
<p>[질의요지]</p> <p>☐ 재해·재난 무선통신망증설 관련자료, 사용대상, 기능</p>			
<p>[답변내용]</p> <p>☐ 재해·재난 무선통신망 주요기능</p> <p>○ 재해·재난 발생시 도 ⇒ 시군 ⇒ 사고현장을 연결하는 지휘용 무선통신망을 구축하여 인명 및 재산피해를 최소화하기 위한 장비로서, 평소 일반행정업무의 지휘지시 활용 (예 : 춘추계 산불예방활동, 풍수해 예방활동 등)</p> <p>☐ 재해·재난 무선통신망 증설계획</p> <p>○ 무인중계소 1식 : 용평지역</p> <p>○ 이동중계국 1식 : 소용이 불가능한 지역에 이동설치</p> <p>○ 차량용 무선기 1대 : 2호차량 설치</p> <p>○ 휴대용 무선기 15대 : 6개읍면에 보급(평창, 미탄, 방림, 봉평, 용평, 도암면 각2대, 문정 3대)</p> <p>☐ 시설차장비현황</p> <p>○ 설치일 : '96. 9. 30</p> <p>○ 설치현황</p> <ul style="list-style-type: none"> - 문정, 대화, 진부면 기자국 설치(3대) - 1호차, 민방위재난관리차 무선기설치(2대) - 대화면, 진부면 휴대용무선기(4대) <p>[관련자료]</p> <ul style="list-style-type: none"> - 행정통신장비관리대상(차분 및참) 			

'97行政通信事業計劃

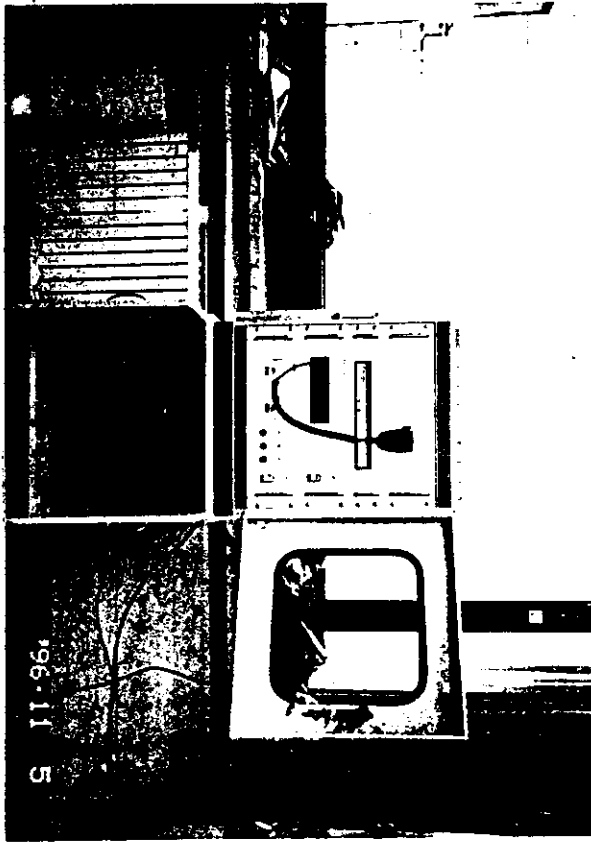
(제1회 추가경정 예산안)

				군 수
담당	계장	과장	부군수	
최현민	홍	김민서	조민	김영부 예산회보오망
예산계장책임		기획감사실장		

內務課 (通信係)

행정통신장비관리대장

문품분류번호 :	품 명: 무선상회	규 격:	관리번호: 58
구입년월일: 97. 9. 20	구입가격: 17,556,100	구입방법: 계약	단 위:
제작년월일:	제작회사: 모토로라	제작번호:	내용연수: 6년



부 대 설 비

품 명	규 격	단 위	수 량	금 액
시정대		대	1	무선상회 및정공 공사비용 포함 1,170,500
시정대	200	대	3	
시정대	100	대	2	
시정대	50	대	5	
(96. 12. 18) 시정대	50	대	5	

특 이 사 항

질의 · 서면답변서

질의위원명	김 낙 운 위원	답 변	평 창 군 수 (내 무 과 장)
회 의	제53회 평창군의회(정기회) 제2차 예결특위('97 12. 8)		
<p>[질의요지]</p> <p>○ 화상회의시스템의 기능 및 사용대장 사본</p>			
<p>[답변내용]</p> <p><input type="checkbox"/> 화상회의 시스템 기능</p> <p>○ '96년 7월 31일 25,000천원으로 구입 설치된 화상회의 시스템은 출장으로 인한 시군의 업무공백을 최소화하고 도와 시군간의 현안사항을 신속히 협의하기 위한 장비로서 출장비 절감 및 업무능률향상을 위하여 도에서 일괄구입한 시스템으로 '97년 42회의 화상회의를 실시하였습니다.</p> <p><input type="checkbox"/> 사용대장 사본</p> <p>○ "별 첨"</p>			

화상회의실 사용 기록부

96. 11. 28 도청 ~ 시장. 전수반 제동식.

월일	사용 부서	참석 인원	회의 내용	사용 시간	비고
97년 1. 15	계무과	(김은혜) 1명	적성과 적어 장관자 회의	11:00 ~ 12:00	도 장제과 주관
1. 30	인사과 재무관리과	김성호	노조대상학생가 사업 운영 내무 및 화상.	17:00 ~ 17:20	도 재무관리과
2. 12	기획관리실	지영준	공보 (안상환) (97년도) 회의	15:00 ~ 16:05	공보 실
2. 29	산림과	산림관리 및 조경장	41 선경보호 추진상황 회의	14:00 ~ 16:00	산림관리과
2. 29	계무과	통산과장	계정 (고수리장 등산성) 비밀이 많은 카는 전 회의	09:30 ~ 10:10	계무과 산림관리실
2. 28	계무과 사무과	산림관리 통산과장 사무과장 외 3명	재산 (정) 등계 상황 광명사상 회의	10:30 ~ 12:00	산림관리 사무과장

화상회의실 사용 기록부

월일	사용 부서	참석 인원	회의 내용	사용 시간	비고
3. 8	계부과	홍신계장 외 1	추시원계장계장 참석의 서신취	16:00 ~ 17:00	홍신계
3. 12	"	최강준	197 장년전반의 지방이민 등 현황에 관한 사항. 하관 후방사유 조사처리 사항 회의	10:00 ~ 11:00	자리정정
3. 12	연방의 재난관리과	과장외 2명	이월중 연방의 재난관리 현황 강조 ○ 중요연방에 강하.	15:00 16:40	연방의 재난관리과
3. 17	내무과	부근주 내무과장 현행연방 행정계장	<ul style="list-style-type: none"> ○ 상연 사항 각시. ○ 주요 행정현황 ○ 장래 기강확립 	15:00 16:00	부근주 내무과장 현행연방
3. 17	계부과	홍신계장 외 1	<ul style="list-style-type: none"> ○ 화상회의 운영 문제점 각시 ○ 다이오 인-아웃 관리 사항 ○ 상인 장관 회의 대기 시간 단축 	10:35 ~ 11:00	홍신계
3. 27	연방행정실	김성민	주요연방 행정 및 관리사항	14:00 15:00	자리정정

화상회의실 사용 기록부

월일	사용 부서	참석 인원	회의 내용	사용 시간	비고
3.28	재무과	3명 유재성, 김영우, 최희영, 박보진, 재무과 김원철	· 도유재성 심의조사 및 전산화계획 지침시발 교육	10:00 ~ 11:00	재경 중앙문실
4. 2	산림과	산림과장 등 10명	산부 예방: 협의.	10:00 ~ 11:30	농림 산림국장
4. 8	가림과, 사무과 내무과	가림과장 등 내무과장 연원, 홍아실, 장 관경, 노희화	· 가림 주요 결산 사항	14:00 ~ 15:20	내무국장
4. 11	연원, 홍아실	연원, 계장	FAX 연원 처리 요청 회의.	14:00 ~ 15:10	자치지원계장
	내무과	내무과장	제202기 72623/100% 중대기	14:00 15:00	
5. 9	농림과	이두권	농업법인 경영체 심의회 의사	13:30 14:40	농업 장래과

화상회의실 사용 기록부

월일	사용 부서	참석 인원	회의 내용	사용 시간	비고
5. 15	내무과	내무과장	97. 선릉도면대상 시상에만연 컨티	15:00 ~15:30	
5. 23	연원개발팀	장승연씨 12명	주변특구 연원 오류지근 경비	10:00 ~12:00	
5. 27	환경보전과	김갑래 타 11명	권역거점지로구점 중점권선별 위한 동선방구측		
6. 9	산림과	보훈계장 인상상무	산림 동선종가리방제컨티	10:00 ~11:15	
6. 20	기초지관리팀	테살계장	지방자치부권감상하	14:00 ~15:00	예산 상당관실
6. 28	부지조사	부지조사 팀장 (연원개발팀 부지조사 팀장)	개척지 지점 개척 112 대지	11:20 ~11:31	연원개발팀 주관

화상회의실 사용 기록부

월일	사용 부서	참석 인원	회의 내용	사용 시간	비고
7. 22	배우과	홍신재 2명	고속 무궁화광역 선지 계획건에 대한 회의.	09:30 ~ 10:20	
7. 25	배우과	부근수	자바 2명. 계약건서 관련인 자문감람	11:00 ~ 11:40	배우과장
8. 14	연도보상실	연도보상실 13명 (유연환)	연도보상실 관련 부여 업무 회신자본 회의	11:00 ~ 12:00	
8. 16	환경보호과	과장 외 1명 (김의현)	차별 관리기준 업무의 이해	10:00 ~ 11:20	환경보호과
9. 2	부근수	정호사실장	부서장. 부근수 장년사상 자	14:00 ~ 14:35	배우과장
9. 9	환경보호과	환경보호과 과장	9.5 추방관련 수질오염 조사 영상회의 개최.	14:00 ~ 15:00	환경보호과

화상회의실 사용 기록부

월일	사용 부서	참석 인원	회의 내용	사용 시간	비고
1 9. 10	(배부과) 시연회	피리얼	도요리 배부과인 장악 시연회 시연회	8:25 ~15:55	도요리
2 9. 12	배부과	평정계량	지방선거 수상식 - 추진 일정.	14:00 ~14:55	사차평정과
9. 20	산림과	보통계량	98 산악비해충 방제계획 추진	10:00 ~	도산림과 3
4 9. 29	민원봉사실	광승영 외 12명	주민등록 실재정리 및 주민등록 사고 방지	10:00 ~11:00	사차평정과
10. 7	배부과	정산계량 외 1	정산과 서해미 외 2 추진방안	10:00 ~11:00	정산계 방안상
10. 16	산림과	보통계량 1명	○ 산부 정하목 지시 및 ○ 산부 정하목 (예방) 리더	10:00	도산림과 3명

화상회의실 사용 기록부

월일	사용 부서	참석 인원	회의 내용	사용 시간	비고
31 10.22.	보건관리과	김영옥	보건 리포트 숙용개 대한 협의.	13:00 ~16:10	
38 10.23	내과과	부근부	장용 영민 사랑까지	14:00 ~14:45	
39 10.28	"	최성계장다	서로 세개담당계장 인숙	14:00 ~15:00	
40 10.31	산과과	보로계장	산과 대책 회의.	10:00 ~11:20	
41 11.12	농림과	농림과장 (김영삼)	추석 수매 방상된 레션 98.	15:00 ~16:00	
42 11.20	내과과	부근부	부서장, 부근부 회의	16:00 ~17:00	이영민 주자4